

AKADEMIE MÚZICKÝCH UMĚNÍ V PRAZE

DIVADELNÍ FAKULTA

Katedra scénografie

Scénografie – film a televize

DIPLOMOVÁ PRÁCE

**VÝTVARNÁ KONCEPCE FILMU „PRAGA PICCOLA“ PODLE
KNIHY MILOŠE URBANA,
ŽIVOTOPISY 20. STOLETÍ JAKO PŘEDLOHA PRO FILM.**

Ing. arch. Eliška Ouředníčková

Vedoucí práce: Ing. arch. MgA. Radmila Iblová

Oponent práce: prof. Ing. arch. MgA. Ondřej Nekvasil

Datum obhajoby: 10.1. 2019

Přidělovaný akademický titul: MgA.

Praha, 2018

ACADEMY OF PERFORMING ARTS IN PRAGUE

THEATRE FACULTY

Department of stage design

Stage design - Film and television

MASTER DEGREE WORK

**VISUAL CONCEPT FOR THE FEATURE FILM „PRAGA PICCOLA” BASED
ON THE NOVEL BY MILOŠ URBAN.
THE 20th CENTURY BIOGRAPHIES AS CONCEPTS OF ORIGINAL FILM
SCRIPTS.**

Ing. arch. Eliška Ouředníčková

Supervisor: Ing. arch. MgA. Radmila Iblová

Opponent: prof. Ing. arch. MgA. Ondřej Nekvasil

Final exam day: 10.1. 2019

Awarded academic degree: MgA.

Prague, 2018

Prohlášení

Prohlašuji, že jsem magisterskou práci na téma

**VÝTVARNÁ KONCEPCE FILMU „PRAGA PICCOLA“
PODLE KNIHY MILOŠE URBANA,
ŽIVOTOPISY 20. STOLETÍ JAKO PŘEDLOHA PRO FILM.**

vypracovala samostatně pod odborným vedením vedoucího práce a s použitím uvedené literatury a pramenů.

Praha, dne

.....
podpis diplomanta

Upozornění

Využití a společenské uplatnění výsledků diplomové práce, nebo jakékoliv nakládání s nimi je možné pouze na základě licenční smlouvy tj. souhlasu autora a AMU v Praze.

Abstrakt:

OUŘEDNÍČKOVÁ, Eliška: Magisterská práce: Výtvarná koncepce filmu "Praga Piccola" podle stejnojmenné knihy Miloše Urbana. Životopisy 20. století jako předlohy filmů. Akademie múzických umění v Praze, Divadelní fakulta, Katedra scénografie. Vedoucí práce: Ing. arch. MgA. Radmila Iblová, Praha 2018.

Diplomová práce zpracovává výtvarnou koncepci celovečerního filmu podle románu Miloše Urbana „Praga Piccola“. Práce se skládá ze dvou hlavních částí, teoretické a vlastního návrhu výtvarného konceptu. Teoretická část se zabývá problematikou žánru životopisných filmů a jeho historickým a typologickým průřezem. Dále se zabývá rozbořem několika filmů na základě životopisných událostí.

Druhá část se zabývá výtvarným návrhem, kdy nejprve je popsán postup při vytváření výtvarné koncepce k filmu „Praga Piccola“ a následně jsou předloženy konkrétní výtvarná řešení vybraných scén.

Abstract:

OUŘEDNÍČKOVÁ, Eliška: Master's thesis: Visual concept for the feature film "Praga Piccola" based on the novel by Miloš Urban. The 20th century biographies as concepts of original film scripts. The Academy of performing arts in Prague, Theatre faculty (DAMU), Department of stage design. Advisor: Ing. arch. MgA. Radmila Iblová, Prague 2018.

The thesis deals with a visual concept for a feature film based on a novel "Praga Piccola" by Miloš Urban. It consists of two main parts, theoretical part and a part focused on a proposal of its own visual concept.

The theoretical part contains a definition of biopic movie and its history and typology. The visual part contains an analysis of a creative approach to biopic movies. An approach of the concept of "Praga Piccola" is described and accompanied with visual executions of selected scenes in the second part of the diploma work.

Chtěla bych poděkovat Ing. arch. MgA. Radmile Iblové za vedení a náměty mé diplomové práce.

Chtěla bych poděkovat své mamince, Tereze, Tomášovi, Majdě, Míše a Petře pro jejich pomoc a podporu při mém studiu.

Obsah

Úvod	9
A. Teoretická část	
1. Životopisné filmy - Úvod a charakterizace žánru	10
1.1 Definice žánru	10
1.2 Stručný vývoj žánru	11
1.3 Typy životopisných filmů	12
2. Rozbor vybraných životopisných filmů	
2.1 Úvod	16
2.2 La môme / Edith Piaf	16
2.2.1 Životopis hlavní postavy filmu	16
2.2.2 Děj filmu a rozbor hlavních filmových prostředí	17
2.2.3 Obrazová příloha	21
2.3 The Danish girl / Dánská dívka	25
2.3.1 Životopis hlavní postavy filmu	25
2.3.2 Děj filmu a rozbor hlavních filmových prostředí	25
2.3.3 Obrazová příloha	28
2.4 The Aviator/ Letec	31
2.4.1 Životopis hlavní postavy filmu	31
2.4.2 Děj filmu a rozbor hlavních filmových prostředí	32
2.4.3 Obrazová příloha	35
2.5 Lída Baarová.....	38
2.5.1 Životopis hlavní postavy filmu	38
2.5.2 Děj filmu a rozbor hlavních filmových prostředí	38
2.5.3 Obrazová příloha	42
2.6 Powidoki/ Mžitky	45
2.6.1 Životopis hlavní postavy filmu	45
2.6.2 Děj filmu a rozbor hlavních filmových prostředí	45

2.6.3	Obrazová příloha	48
2.7	Závěr	51
B.	Výtvarná koncepce filmu „Praga Piccola“	
3.1	Děj filmu a popis hlavních postav	52
3.2	Výtvarná koncepce filmových prostředí	53
3.3	Scénosled	62
3.4	Výtvarný návrh	75
3.5	Reference a moodboardy	102
3.6	Závěr	111
C.	Bibliografie	112

Úvod:

Knihy Miloše Urbana „Praga Piccola“ vypráví příběh jedné továrenské rodiny skrze světové dějiny v první polovině 20. století. Kniha se zabývá historií a prostředím Prahy, hlavně tedy Libně a její průmyslové části. Knihu jsem si vybrala pro její lehkost ve vyprávění českých dějin v jejím slavném dvacetiletí.

Jednotlivá prostředí jsou v knize popsána, ale není zde vyjádřena výtvarná stránka, tudíž mi dala možnost se k ní vyjádřit a zaujmout konkrétní postoj. Snažila jsem se pracovat s dobovými podklady a dát jim svojí výtvarnou linii. Snažila jsem se vnímat a pochopit rodinu z příběhu a dle toho přizpůsobit jejich prostředí.

V teoretické části jsem se zaměřila na vymezení žánru „Životopisný film“, jeho historii a typologii a zaměřila jsem se na rozbor známých životopisných filmů 20. století.

Toto téma jsem si vybrala z důvodu zájmu o dvacátá a třicátá léta 20. století a zároveň se zájmem o životní osudy a dějiny lidstva.

A. TEORETICKÁ ČÁST

1. Životopisné filmy - úvod a charakterizace žánru

1.1 Definice žánru

Životopisný neboli biografický film bývá řazen mezi základní filmové žánry. Giselle Bastin popisuje například životopisné filmy ve svém článku z roku 2009 *Filming the Ineffable: Biopics of the British Royal Family*¹ následovně: „Žánr životopisného filmu je definován jako film komplexně pojatý, který zobrazuje život historické osobnosti, minulé či současné, ve kterém je použito skutečné jméno hlavní postavy.“

Od jiných žánrů pracujících s historickými tématy či skutečnými příběhy se životopisný film liší tím, že sděluje životní příběh, osud člověka či skupiny lidí, a to jako celek nebo jako úsek z nejvýznamnějších let jejich života, v mnoha případech spojených s významnými historickými událostmi. Životní příběh bývá vyprávěn s různou mírou přesnosti.

Ellen Cheshire se ve své knize *Bio-pics: a Life in Pictures*² polemizuje o tom, zda je životopisný film ve skutečnosti žánrem sám o sobě nebo zda je součástí tradičnějších žánrů jako western, muzikál, válečný film nebo historické drama založených na historické postavě pod drobnohledem. Na rozdíl od jiných žánrů nesdílí podle Cheshira životopisné filmy žádnou známou ikonografii či konvence typické pro dělení filmových žánrů. Mohou být totiž zasazeny kamkoli a kdykoli.

Giles Hardie v článku *Big names, big flops: Why the biopics have failed in 2013 (Hardie 2013)*³ uvádí argument, proč životopisný film nepovažuje za žánr: „Životopisné filmy mohou fungovat a být skvělé, pokud jsou zároveň skvělými thrillery (*Rush/ Rivalové 2013, The Impossible/ Nic nás nerozdělí 2012, Captain Philips/ Kapitán 2013*), historickými filmy (*Young Victoria/ Královna Viktorie 2009*), politickými dramaty (*The Queen/ Královna 2006*), tragédiemi (*Milk 2008, The Pianist/ Pianista 2002*) nebo příběhy o vítězství a vykoupení (*Erin Brockovich 2000, The Railway Man/ Koleje osudu 20013*). Nemohou fungovat v případě, že jejich tvůrci nevyberou originální žánr pro vyprávění příběhu, který by jim dalo značku reality.“

Obdobně server *filmsite.org*⁴ popisuje, jak životopisné filmy překračují mnoho žánrových typů tím, že dokáží zobrazit westernového psance, zločince, hudebního skladatele, náboženskou osobnost, vůdce hnutí, válečného vojenského hrdinu, baviče, umělce, vynálezce, vědce nebo lékaře, politika či prezidenta, sportovního hrdinu, celebritu či dobrodruha. Sever mezi nejčastěji zastoupenými historickými postavami ve

filmu zmiňuje Napoleona Bonaparte, Abrahama Lincolna, Ježíše Krista, Vladimira Iljiče Lenina, Adolfa Hitlera, Kleopatru, královnu Viktorii, Jindřicha VIII. a královnu Alžbětu I.

Právě proto, že hrdiny životopisných filmů jsou většinou skutečné postavy, jsou role v těchto filmech považovány za velice náročné a mnoho herců a hereček za ně získalo Cenu Akademie Oscar, například James Cagney za roli George M. Cohana ve filmu *Yankee Doodle Dandy* (1942), George C. Scotta za roli generála Pattona ve filmu *Patton/ Admirál Patton* (1970), Katharine Hepburn jako královna Eleanor ve filmu *The Lion in Winter/ Lev v zimě* (1968), Sissy Spacek jako Loretta Lynn ve filmu *Coal Miner's Daughter/ První dáma country music* (1980), Daniel Day-Lewis jako Christy Brown ve filmu *My Left Foot/ Moje levá noha* (1989), Ben Kingsley jako Gandhi ve stejnojmenném filmu (1982).

1.2 Stručný vývoj žánru

Životopisné filmy se objevují od počátku němých filmů jako například *Jeanne D'Arc* (Georges Melies, 1899), *Judith of Bethulia* (D. W. Griffith, 1914), *Napoleon* (Abel Gance, 1927), *Jesse James* (Lloyd Ingraham, 1927) a rozkvětu své popularity dosáhly zejména ve 30. a na počátku 40. let. Na britský úspěch filmu *The Private Life of Henry VIII* (1933) navázala další britská i Hollywoodská studie s filmy *Queen Christina* (1933), *Voltaire* (1933), *Rembrant* (1936), *The Story of Louis Pasteur/ Jeden z nesmrtelných* (1936), *The Life of Emile Zola* (1937), *Marie Antoinette* (1938), *Juarez* (1939), *Edison* (1940), *Madame Curie* (1943).

George F. Custen v knize *Bio/pics: How Hollywood Constructed Public History*⁶ popisuje pokles zájmu o tento žánr v 90. letech: „*Zdá se, že životopisné filmy od 60. let vytratily a staly minoritní formou. Dnes je možné je mnohem častěji vidět na kabelových kanálech, vzácně v současných filmech jako The Doors (1991) nebo Sweet Dreams/ Sladké sny (1985) nebo v zajímavých trasmutacích vyrobených pro televizní filmy.*”

Podle Ellena Cheshirea² se od 90. let znovu pomalu probouzí zájem o životopisné filmy, který samozřejmě není nový a vychází ze všeobecného zájmu o soukromý život slavných nebo vlivných osob.

Současná oblíbenost životopisných filmů je popsána v článku časopisu *The Economist, How to make a good biopic: Why this one works and most of them fail*: „*A je tu opět jako každý rok období, kdy je na dohled udílení cen Oscar a Bafta a každé velké studio vydává prestižní snímky, které mohou zachytit nějaká ocenění. Nevyhnutelně je několik z těchto filmů životopisných. Členové akademie je milují, protože značka „založeno na skutečném příběhu“ jim dává pozlátko vážnosti a protože je jednoduché je hodnotit nehledě na to, zda je hlavní zosobnění dobré či nikoli.*”

1.3 Typy životopisných filmů

Politické životopisné snímky se převážně zabývají výraznými osobnostmi na politické scéně nebo politiky se zajímavým či netradičním osobním životem. Podle serveru filmsite.org jsou hlavním námětem filmů z tvorby USA američtí prezidenti v roli klíčových osobností celosvětové politiky. Například skrze Woodrowa Wilsona ukazuje Henry King ve svém snímku **Wilson** (1944) prostředí z prezidentova života a snaží se popsat úpadek první světové války a udržení neutrality USA. Stylizované prostředí Franklina D. Roosevelta můžeme vyzorovat ve filmu **Sunrise at Campobello** (1960), oceněným Oscarem za výpravu a speciální efekty filmu, nebo pak v různých seriálech. Příkladem je také televizní minisérie **Eleanor a Franklin** (1976).

Oliver Stone se často zabývá nezpracovanými životopisy politiků, hlavně tedy amerických. Ve filmu **Nixon** z roku 1995 vyobrazil život Richarda Nixona, v roce 2008 pak filmem **W.** příběh George W. Bushe.

Životní příběhy partnerek politických představitelů v prostředí nejvyšší politiky bývají taktéž oblíbeným filmovým tématem. Neopomenout bychom neměli film **Evita** (1996), který je navíc zpracován jako muzikál a je také z produkce Olivera Stona. Z poslední doby můžeme zmínit film **Jackie** (2016), který zobrazuje psychický stav Jackie Kennedyové, zejména myšlenky a konsekvence vražedného atentátu na jejího muže a představitele státu.

V Evropě jsou častým politickým tématem události válečného období druhé světové války a příběhy nacistických vůdců. Příkladem snímek **Pád říše/ Downfall** (2004) od německého režiséra Olivera Hirschbiegela, který natočil i další životopisné snímky, nejen o politicích, ale také o historických událostech.

Anglie se zaměřuje především na témata okolo Britské královské rodiny a jejího politického prostředí. Například oscarový snímek **Králova řeč/ The King's speech** (2010) od Toma Hoopera zobrazující krátké časové období krále Jiřího VI. na začátku jeho kariéry. Film se odehrává de facto v jedné místnosti po celou dobu trvání. Dalším příkladem může být snímek **Královna/ The Queen** (2006) od Stephena Frearse či film **Železná lady/ The Iron Lady** (2011) od Phyllidy Lloyd, které oba zobrazují politické období Margaret Thatcherové. Doplnila bych i snímek **Nejtemnější hodina/ The darkest hour** (2017) od Joa Wrighta o rozhodování a myšlenkách tehdejšího premiéra Winstona Churchilla v konkrétních situacích pod hrozbou německé invaze.

V poslední době se stal oblíbeným režisér Paolo Sorrentino věnující se italským politikům, kteří bilancují mezi svým stářím a politickou půdou. Sorrentino natočil v roce 2008 film **Božský/ Il divo**, portrét Giulia Andreottiho, výjimečného muže, který stál čtyřicet let v čele Itálie a v letošním roce snímek **Oni a Silvio/ Loro**, v hlavní roli Toni Servillo vyobrazujícího Silvia Berlusconiho.

V Čechách se ve filmu zabýváme především tématy První republiky, druhé světové války a období normalizace. Jako příklad bych uvedla film Juraje Herze **Zastihla**

mě noc (1985) zobrazující oslavný životopis komunistické odbojářky, která zahynula v nacistickém koncentračním táboře. Z posledních let pak stojí za zmínění film *Operace Antropoid* (2016), *Milada* (2017), *Masaryk* (2017), *Palach* (2018) nebo *Toman* (2018), kdy čeští tvůrci využívají pražské zachovalé prostředí pro zvýraznění dobových scén. České filmy většinou zachycují důležité okamžiky a jeho okolnosti pro danou klíčovou postavu filmu než celý její život.

Téma zločinu, gangsterů a podvodů je dalším častým zpracovávaným životopisným dílem. Za průkopnický považuji film v režii Arthura Penna *Bonny a Clyde* (1967) vyobrazující prostředí USA třicátých let. Stal se nesmírně populárním hlavně mezi tehdejší americkou mládeží. Filmy o malých podvodnících a rozkrádání státního majetku jsou v tomto ohledu neméně oblíbené a Steven Spielberg o tom vypovídá s svým snímkem *Chyť mě, když to dokážeš/ Catch me if you can* (2002).

Na tento žánr volně navazuje téma italského mafiánského prostředí, především trojsérií filmu *Kmotr/ The Godfather* (1972), kde Francis Ford Coppola zobrazuje jako jeden z prvních prostředí integrace vlivných Italů do amerického prostředí a podsvětí. Martin Scorsese o dvacet let později umocňuje toto téma ve filmu *Mafiáni/ The Goodfellas* (1990). Tento režisér se často zabývá životopisnými filmy a životními příběhy lidí. Příkladem je i film *Zuřící býk/ The Raging bull* (1980) o boxerovi Jakeovi LaMottovi a film o amerických akciových magnátech *Vlk z Wall street/ The Wolf of Wall street* (2013). Scorsese ve svých filmech ukazuje i měnící se americké prostředí v průběhu různých časových období.

Příběh celkem nevýznamného Američana, jež se v 70. letech ocitl v centru mezinárodního obchodu s drogami, který tehdy zaznamenával mimořádný vzestup, je vidět ve filmu *Kokain/ Blow* (2001). Scorsese opět poukázal na zpracování filmů o drogových baronech a vrazích žijících v kýčovém luxusu, jak je vidět ve filmech o Alu Caponeovi *Zjizvená tvář/ Scarface*, ať už od původního z roku 1932 nebo z jeho remaku od Briana de Palmy z roku 1983. V současné době se stal Pablo Escobar, drogový baron sedmdesátých až devadesátých let, často se objevujícím motivem pro tento žánr. V České republice vznikl v roce 2013 snímek od Petra Nikolaeva *Příběh kmotra*, který popisuje události nejen o kontroverzním podnikateli Františku Mrázkovi, ale i o porevoluční době a propojení politiky s organizovaným zločinem.

Filmoví tvůrci se snaží najít zajímavé životní příběhy v osudech sportovců, vědců, komiků, celebrit a hlavně umělců. Ačkoli film *Občan Kane/ Citizen Kane* (1941) od Orsona Wellese pojednává o fiktivní postavě, filmové portály a knihy jej zařazují do tohoto žánru. Pravděpodobně z toho důvodu, že se autoři filmu inspirovali filmovým prostředím okolo režiséra Vincenta Minelliho, který se životopisnými filmy zabýval, například snímkem *Žízeň po životě/ Lust fo life* (1956), kde Kirk Douglas ztvárnil holandského malíře Vincenta van Gogha.

Dramatem *Přelet přes Oceán/ The spirit of St. Louis* (1957) od Billa Wildera pojednávajícím o "leteckém poštákovi" a rekonstrukci jeho přeletu z New Yorku do Paříže, kdy posunul po 33ti hodinovém letu hranice lidských možností, otevíráme části životopisných filmů o lidech společensky uznávaných a ceněných z hlediska uměleckých, sportovních nebo světových senzací a hrdinských zásluh.

Životopisné filmy o sportovcích často zachycují přípravy na sportovní událost spojenou se životním výkonem sportovce. Mezi jeden z nejstarších životopisných sportovních snímků patří ten o baseballovém hráči Louovi Gehrigovi, *Pýcha Yankeeů/ The pride of the Yankees* (1942), popisující celý život sportovce. Snímek *Orel Eddie/ Eddie the eagle* (2016), zachycuje prostředí malého Michaela Edwardse a jeho touhy stát se olympionikem. Snímek *Moneyball* (2011) ukazuje prostředí baseballového klubu, jeho zázemí a financování.

Dustin Hoffman si zahrál nezvykle otevřenou roli komika Lennyho Bruce ve filmu *Lenny* (1974), kde je ukázáno noční prostředí života v baru a na jevišti. Pohled na komiky ztvárnil ale již v roce 1926 Harry B. Parkinson krátkým životopisným filmem o Charliem Chaplinovi. Ten ale předčil v roce 1992 režisér Richard Attenboroug filmem *Chaplin*, který zachycuje skoro celý život komika v různých prostředích. Richard Attenboroug se životopisnými filmy zabýval již dříve a deset let před filmem Chaplin natočil Oscarem oceněný film o duchovním otci Indie, Gándhí (1982).

O komické pojetí jedné z nejbizarnějších postav Hollywoodu Edwarda D. Wooda se postaral filmem *Ed Wood* (1994) Tim Burton. Prostor a příběh pojal stylizovaně a komicky, tak jak sám Edward byl.

Jedním z nejlepších snímků o komikovi je nepochybně *Muž na měsíci/ Man on the moon* (1999) od režiséra Miloše Formana. Podivného excentrického komika Andyho Kaufmana ztvárnil vynikajícím výkonem komik Jim Carrey. Forman se ve své tvorbě velmi dobře zabývá důkladným a citlivým zpracováním životopisných snímků. Například Oscarem oceněný film o Mozartovi, *Amadeus* (1984) s velkou výpravou připomínající secesní Vídeň, točenou v České republice nebo film *Lid versus Larry Flynt/ The people vs. Larry Flynt* (1996) o člověku zakládajícím sexuální průmysl.

Fenomén výtvarného umění je dalším častým tématem životopisných filmů. Za zmínění jistě stojí film *Frida* (2002) v režii Julie Taymor o extravagantní mexické malířce Fridě Kahlo, její tvorbě, bouřlivému životu a utrpení v upoutání na lůžko v prostředí svého domu v Mexiku. Český film *Toyen* (2005) režiséra Jana Němce zobrazuje prostředí bytu malířky v Praze na Žižkově ve velmi surrealistickém duchu.

Dalším pozoruhodným uměleckým směrem je umění Pop-art a popisy umělců okolo Andyho Warhola. Film *Basquiat* (1996) v režii Juliana Schnabela ukazuje svět

života v newyorských ulicích až po umělecké popartové prostředí Andyho Warhola v osmdesátých letech. Toto prostředí je ještě více zdůrazněno ve filmu **Warholka/ The Factory girl** (2006) v režii George Hickenloopera. Film je o mladé umělkyni Edie Sedgwick a prostředí hlavně Warholovy "továrny" a velkolepých undergroundových večírků v New Yorku v bouřlivých šedesátých letech.

Hudební životopisné filmy jsou velkým lákadlem pro tvůrce a nedílnou součástí je i hudební doprovod filmu. Woody Allen se o to mile pokusil ve filmu **Sladký ničema/ Sweet and lowdown** (1999), ve kterém znázorňuje život jazzového kytaristy z třicátých let Emmetta Raye.

V roce 2004 přichází na filmová plátna zpracování života geniálního zpěváka a muzikanta Raye Charlese a jeho pozoruhodného života, ke kterému režisér Taylor Hackford sbíral materiál plných patnáct let, aby mohl autenticky ztvárnit příběh tohoto muže ve filmu **Ray**.

James Mangold se v roce 2005 podíval na začátky zpěváka Johnnyho Cashe ve filmu **Walk the line**. Francouzský režisér Olivier Dahan si zase zaostřil svým filmem **Edith Piaf/ La Môme** (2007) na celý život této světoznámé zpěvačky.

Nyní, koncem roku 2018, se v kinech objevil snímek o zpěvákovi Freddie Mercuryem z kapely Queen, **Bohemian Rhapsody**, v režii Briana Singera. Ten se životopisným filmem zabývá poprvé a velkolepý snímek o životním období známého zpěváka a jeho kapely na začátku jejich kariéry do zjištění jeho vážné nemoci zvládl výborně.

Server The Guardian a magazín Paste se shodují na kvalitě filmu **Capote** (2004) pojednávajícím o příběhu Trumana Capota při psaní jeho slavné novely Chladnokrevně. Filmové servery se shodují i na kvalitě obou snímků o Stevovi Jobsovi, zakladateli společnosti Apple, které oba dokonale zachycují prostředí okolo něj. Jako jeden z nejlepších životopisných filmů je označován i film **Sociální síť/ The Social network** (2010) o Marku Zuckebergovi, zakladateli sociální sítě Facebook. V Čechách snímek podobného ražení a tématu internetu **Czech made man** (2011) popisuje život člověka skupující webové domény v době největšího růstu internetu.

Závěrem bych chtěla říct, že životopisné filmy jsou oblíbeným tématem světových tvůrců. Tvůrci se snaží na velmi známých událostech a osobnostech hledat ještě ne tolik probádaná zákoutí. Většinou se snaží upozornit na myšlenky konkrétní osoby nebo činy, které ho vedly ke konkrétním historickým událostem. Životopisné filmy vznikaly a stále vznikají často i v dalších remacích a jiných zpracováních a také ve více promyšlenějších a velkolepějších výpravách. Dobré životopisné snímky často zpracovávají filmoví tvůrci ne jen jednou, a je vidět, že u oceňovaných snímků autoři mívají předešlou zkušenost s námětem osudu někoho jiného nebo sesbíráním nespočetně materiálů a informací o konkrétní osobě i události.

2. Rozbor vybraných životopisných filmů

2.1 Úvod

S ohledem na téma magisterské práce jsou v textu vybrány filmy z prostředí kinematografie, výroby a umění, ale i luxusu dvacátých a třicátých let. Níže uvedené snímky dokáží oslovit svou velkolepostí i malebností. Zajímavé jsou však i osudy vybraných hlavních postav, ve světě velmi dobře známých. Zaměřím se také na filmy velkých režisérů, jako jsou Martin Scorsese nebo Andrzej Wajda.

2.2 La môme / Edith Piaf

2007, 140 minut, Francie, Česká republika

Režie: Olivier Dahan

Scénář: Olivier Dahan

Kamera: Tecuo Nagata

Producent: Alain Goldman

Výprava: Olivier Raoux

2.2.1 Životopis hlavní postavy filmu

Francouzská zpěvačka Édith Piaf, přezdívaná "vrabčák", byla jedním z nejznámějších umělců své rodné země.

Édith Piaf se narodila jako Édith Giovanna Gassionová v Belleville v Paříži 19. prosince 1915. Její matka, Anetta Giovanna Maillardová, byla kavárenská zpěvačka marocko-berberského původu, která vystupovala pod uměleckým jménem "Line Marsa". Otec Louis-Alphonse Gassion byl pouliční akrobat. Anetta malou Édith opustila a vychovávala ji její babička, jež vedla nevěstinec v Normandii, a o Édith se staraly místní prostitutky. Když bylo malé Édith sedm let, připojila se k otci a k cirkusu, aby se s nimi vydala do Belgie, kde se zúčastňovala pouličních představení. Ve čtrnácti letech poprvé na ulici veřejně zpívala.

Édith se později oddělila od svého otce a odjela do Paříže, kde se ve známé čtvrti Pigalle živila jako pouliční zpěvačka. V sedmnácti letech měla spolu s mladým Lucem Dupontem dceru Marcelle, která zemřela ve dvou letech na meningitidu. V roce 1935 ji na ulici objevil Édith Louis Leplée, jenž vlastnil úspěšný klub Le Gerny na Champs-Élysées. Pro její nervozitu a malý vzrůst, pouhých 142 centimetry, od něj dostala přezdívku Môme Piaf čili vrabčák nebo malý vrabec. Tato přezdívka a zároveň pseudonym Édith zůstaly po celý život. Leplée rozjel velkou reklamní kampaň, která

přitáhla mnoho celebrit včetně herce Maurice Chevaliera a která byla završena Édithinou pěveckou premiérou v klubu. Další vystoupení v nočních podnikách vedla ještě toho roku k natočení jejích prvních dvou nahrávek.

Leplée byl zavražděn na jaře následujícího roku. Poté, co úřady Édith vyšetřovaly jako možného komplice, byla nucena vytvořit si nový tým, a očistit tak své jméno. Začala pracovat s Raymondem Asso, který se stal i jejím milencem, a natrvalo přijala jevištní jméno Édith Piaf. Pokračovala v tradici zpívání šansonových písní, které romantizovaly její život na ulici a vášnivě zdůrazňovaly její vnitřní sílu.

Osobní život Édith Piaf byl velmi dramatický. Do roku 1951 se podílela na třech vážných autonehodách, což vedlo k jejím návykům na morfin a alkohol. Édith prožívala vášnivé romances s mnoha mužskými spolupracovníky včetně významných francouzských celebrit. Její první manželství (se zpěvákem Jacquesem Pillssem) trvalo pět let. Další sňatek z roku 1962 byl s řeckým kadeřníkem Théem Sarapem, umělcem dvacátých let, který byl homosexuál, vztah trval do jeho smrti následujícího roku. Z posmrtných dopisů je zřejmé, že Édithinou životní láskou byl v té době již ženatý Marcel Cerdan, jehož potkala v roce 1947. Jejich společný čas byl příliš krátký, jelikož Marcel zahynul v letecké havárii roku 1949. Zpěvačka na jeho počest nahrála následujícího roku píseň "L'Hymne à L'Amour".

Édith zůstala profesionálně aktivní až do posledních let svého života, přestože se v roce 1960 snažila odejít do důchodu. V tu dobu stáli za jejím vzkríšením skladatelé Charles Dumont a Michel Vaucaire, kteří jí nabídli dnes již kultovní píseň "Non, Je ne regrette rien".

Édith zemřela na selhání jater ve své vile na francouzské riviéře 10. října 1963. Je pohřbena na hřbitově Père Lachaise v Paříži vedle své dcery Marcelle.

2.2.2 Děj filmu a rozbor hlavních filmových prostředí

Autobiografický film z roku 2007 ukazuje nechronologický pohled na život a klíčové události známé francouzské zpěvačky Édith Piaf. Příběh filmu zachycuje dětství malé Edith v chudinských oblastech Normandie, kde žije se svou babičkou v místním nevěstinci. Ukazuje její pozdější mladistvý život v ulicích a kabaretech v Paříži, který se postupně prolíná se stárnoucí Edith v její vile na francouzské riviéře. Film se detailně přibližuje šťastnému i nešťastnému období Edithina života v New Yorku a končí vystoupením v pařížské Olympii a následně jejím zkolabováním a smrtí. Snímek získal řadu nominací a ocenění, především Oscara za hlavní ženský herecký výkon pro Marrison Cottillard a Césarem byla oceněná i výprava filmu.

Snímek se snaží autenticky zachytit zpěvaččino prostředí. Z velké části se točil v nejrůznějších lokacích a v ateliérech v České republice, avšak lokace jsou velice dobře maskovány a není v nich poznat, že se jedná o například o Prahu.

Podívejme se na jednotlivá prostředí chronologicky od zpěvaččina dětství, kdy se dostáváme do chudinských vesnických čtvrtí Normandie. Celá atmosféra se snaží ukázat lehce špinavé, zamížené a nuzné prostředí. Atmosféra exteriérů působí romanticky, až pohádkově. Exteriéry jsou točené v Kutné Hoře, kde je podobný terén jako v Normandii, a hlavně jsou zde původní kamenné dlažby, tzv. "kočičí hlavy". Velká část podlahové plochy je tedy vyřešena zcela jednoduchým způsobem a není potřeba ji zakrývat nebo nahrazovat. Celá ulice je řešena novými výkryty klasických hrázděných francouzských venkovských domů, které na sobě mají jemné detaily a vysokou úroveň patiny. Celkově jsou partery ulic sjednocené do jednoho tónu barvy a malého měřítko. Hlavní exteriérové scény jsou zde vchod do nevěstince a pouliční performance otce a dcery. Podstatné interiérové scény tohoto zpěvaččina období jsou z prostředí nevěstince. Ten je ve filmu rozložen do tří částí: hlavní vstup (respektive foyer) veřejného domu, chodba a pokoje prostitutek a zázemí, v tomto případě se jedná kuchyň a jídelnu nevěstince. Celkově je vykřičený dům v intimních, tmavočervených barvách připomínajících ženskost, sexualitu a napětí. Je ve velmi jemném, intimním světle. Místnosti v nevěstinci jsou nízké, pokoje prostitutek jsou v podkroví. Právě šikmost a nízkost stropu dodává obrazům hravost a intimitu prostředí. V interiéru je opět velká míra patiny a je tím nenásilně ukázán chybějící luxus prostředí. Tapety, fládrované dřevo a drapérie v pokojích však dodávají prostředí určitou měkkost. Důraz je v těchto interiérech věnován osvětlení, jež je řešeno pomocí lampiček s různými povrchy stínidel, ty dodávají ve stínech interiéru netradiční detail. Celkově prostředí působí velice přesvědčivě a z obrazů je zcela evidentní, kde se nacházíme.

Dalším důležitým zpěvaččinným obdobím je Paříž a prostředí kabaretů. V obrazech exteriérů se střídají pařížské ulice a "na Paříž" přestavěné pražské ulice. Druhé jmenované však nejsou v zásadě poznat, jelikož jsou do detailu vytvořena nová okna, kování, pouliční osvětlení, označení ulic, stejně tak byly zhotoveny cedule a nápisy. Jelikož pařížské ulice se od těch pražských vyznačují odlišnými typy oken, dveří i kování, byly všechny tyto rekvizity přivezeny z Francie. Uvědomme si, že film je z roku 2007, v té době nebylo mnoho budov v centru města opravených, měly tedy přirozenou patinu a ukazovaly jakousi malebnost ulice. Exteriérové lokace jsou vybrány velice dobře – musíte být velice pozorní, abyste zaregistrovali kostel sv. Ludmily na náměstí Míru, Obecný dvůr nebo Liliovou ulici.

Ve filmových ateliérech v Letňanech pak byly postaveny kabarety a klub Le Gerny. V prostoru nacházíme hodně obloukovitých tvarů, sloupořadí a prostorů pro tanec a

zábavu. Klub má v základu červenou a zlatou barvu. Základní povrchovou úpravou při stavbě tohoto interiéru byl svítivě růžový nátěr na stěnách. Na něj se pak vrstvil další nátěr. Výsledkem vrstvení je pak netradiční struktura stěn, než jaká bývá u malované patiny, a stěna působí po nasvícení velice kvalitně a důvěryhodně. Další zajímavým prvkem jsou ze stropu zavěšené korálky, které krásně odrážejí světlo a vytvářejí třpytivou a lesklou náladu. Architekt velice dobře pracuje s právě různými strukturami, interiér tak není fádni a hodí se k pařížskému secesnímu stylu. Další zpěvačkina vystoupení jsou ve filmu jako prostřihy a jsou převážně natočena v pražských lokacích. Můžeme zde vidět i předresovaný velký sál Lucerny nebo Majakovského sál z Národního domu na Vinohradech.

Ve filmu se často objevují záběry z pařížského interiéru, kde ještě neslavná zpěvačka cvičí písně s Marguerite Monnot a Ryamondem Assou. Jde o jednoduchou místnost se žlutozelenou květovanou tapetou, pianem a s několika kusy nábytku v kontrastní tmavé barvě. V interiéru jsou elegantně použita zrcadla, která napomáhají zajímavým kamerovým obrazům. Zařízení je jemné a prázdná klec v blízkosti piana vyvolává určitou symboliku s hudbou a zpěvem.

Dalším důležitým interiérem je domov zpěvačky v době, kdy je už slavnou a váženou. V příběhu se vyskytují dva interiéry jejích pařížských bytů a interiér Edithina venkovského sídla.

První pařížský byt je přestavěný interiér Slapského zámku, jehož velkorysý pseudo barokní interiér slouží jako častá filmová lokace. K umělkyni se ale jeho velkorysost hodí, jelikož ve slunných společných prostorech je krásně vyobrazen klavír a prostor kolem něj. Ostatní místnosti (například ložnice) jsou tapetovány dekorativními květovanými vzory a ukazují jemnost ženského prostředí a francouzské elegance.

Další zpěvaččin pařížský byt je postaven v ateliéru. Je opět velkorysý, stylizovaný a velice dámský. Opět je zde použito vrstvení barev, s čímž souvisí dodání struktur povrchů a patin. Například prostor kuchyně je ve velmi jemných a jednoduchých tónech, ale v detailu je patrna patina rozlitého (následně vsáknutého) nápoje do dřevěného stolu. Můžeme vidět i ohmatané plochy okolo úchytů skříněk. Osvětlení kuchyňské linky v jemných bodech dodává kuchyni útulnou atmosféru. Ložnice a privátní zpěvaččiny místnosti jsou v pastelových tónech, tapety s květinovými motivy oslavující ženskost a mnoho malých lampiček, popelníků, dekorů a obrázků evokují pařížský styl. Architekt nenechává v prostoru rovné a dlouhé plochy. Snaží se pracovat s různými záhyby a s rohy vytvářejícími stíny. Na stěnách přiznává dráty jdoucí ze zásuvek a tvoří tím další detaily na stěnách, které ve filmu krásně hrají.

Další důležité interiéry sledujeme v období zpěvaččina životního období v New Yorku. V obrazech vidíme stylizovaný a velkolepý "Art Deco" apartmán na Park Avenue – světlemodře probarvené zdi dekorované lištami, římsy a sokly, dřevěné panely s geometrickými motivy, nástěnné fresky, prosklené vitríny a vitráže, ohromné lustry a lampy, luxusní nábytek plných až kýčovitých tvarů a detailů ale působí dohromady velice vkusně a netradičně. Okny na nás problikává noční New York tvořený zeleným plátnem, celková atmosféra apartmánu připomíná stylizované prostředí nikdy nespícího města. Je v něm zřetelně cítit, kde a v jaké době se nacházíme, a zároveň je zde jasné, že prostor slouží jako přechodné bydliště. Velice monumentálně a pozoruhodně působí v apartmánu prostor koupelny. Vana stojí uprostřed místnosti na mramorovém stupínku. Prostor okolo umyvadla je jemně obložen keramickým obkladem, avšak nezapomnělo se zde na americkou zásuvku pro fén či holicí strojek. Osvětlení zrcadlové plochy je nad umyvadlem i vanou.

Film končí střídáním scén z vystoupení v Olympii a umíráním v domě na Francouzské riviéře. Skon umělkyně je zachycen v tmavším zamlženém prostředí malé ložnice. Prostor doprovází tíhu smrti a celého předešlého života a Édith v prostoru působí jako malá panenka v dětském domečku.

Všechny informace a fotografie z natáčení filmu jsou majetkem art departmentu a produkce tohoto snímku. Film zachycuje celý život jedné postavy a právě tak zaznamenává i různá prostředí jejího života. Architekt se nebál používat nelogické tvary v prostoru a tím vytvořil nesourodá prostředí, která působí originálně. Nešetřil barvami, především jejími vrstvami, a vytvořil tak zajímavá prostředí a interesantní struktury jednotlivých povrchů, které dobře hraje s osvětlením dekorací. Je třeba ocenit detaily a stylizovaná prostředí zpěvačky žijící ve velké chudobě, ale i v luxusu. Architekt dbal na její pocity a předal je do svých dekorací. Dále je třeba pozitivně hodnotit použití velkých dekorů a barev na tapetách a francouzskou eleganci jednotlivých dekorací, které spolu výborně ladí. Díky výrazným výtvarným znakům prostředí se divák dobře orientuje, kde a v jaké době se přibližně nachází.

2.2.3 Obrazová příloha



Normandie, ulice/ Kutná hora



Normandie, nevěstinec/atelier



Paříž, byt Raymonda Assy/atelier



Le Gerny, koncept



Le Gerny, stavba v ateliéru



Le Gerny, stavba v ateliéru



Byt v New Yorku, koncept



Byt v New Yorku, stavba v ateliéru



Byt v New Yorku, stavba v ateliéru



Byt v New Yorku, stavba v ateliéru



Byt v New Yorku, koupelna, koncept



Byt v New Yorku, koupelna, stavba v ateliéru

2.3 The Danish girl / Dánská dívka

2015, 119 min, Velká Británie / Belgie / USA / Dánsko / Německo

Režie: Tom Hooper

Předloha: David Ebershoff (kniha)

Scénář: Lucinda Coxon

Kamera: Danny Cohen

Producenti: Eric Fellner, Anne Harrison

Výprava: Eve Stewart

2.3.1 Životopis hlavní postavy filmu

Lili Ilse Elvén, spíše známá jako Lili Elbe, byla dánská transsexuální osoba, která jako jedna z prvních podstoupila operaci změny pohlaví. Narodila se v prosinci 1882 jako Einar Magnus Andreas Wegener a pod tímto jménem také působila jako slavný dánský krajinný malíř. Einar Wegener byl ženatý s portrétní malířkou Gerdou Gottlieb, jež se proslavila portréty tehdy ještě neznámé dívky Lili Elbe. Lili byla v té době ve společnosti veřejně představována jako sestra Einara.

Do dámských šatů se Lili začala převlékat údajně až poté, co zastoupila chybějící modelku pro Gerdin obraz. Byla požádána, aby si oblékla dámské punčochy a boty na podpatku. Lili se v tomto dámském oblečení cítila ke svému překvapení velice pohodlně a začala se vidět jako žena. Ve dvacátých letech se Lili začala veřejně prezentovat jako žena, objevovala se ve společnosti a hostila své přítelkyně na večírcích. O jejích převlecích věděli jen nejbližší přátelé. Lili a Gerda se usídlily v Paříži, kde byly akceptovány jako lesbický pár. Gerda se za nějaký čas stala slavnou díky portrétům elegantně odívané a krásné ženy s vyzývavým výrazem v očích. V roce 1913 byla nic netušící veřejnost šokována zjištěním, že modelka na obrazech Gerdy je její manžel Einar.

V roce 1930 Lili podstoupila v Berlíně operaci změny pohlaví, která byla v té době velkým experimentem. Po operacích se Lili stala v Německu a v Dánsku mediální senzací a dánský soud manželství s Gerdou anuloval. Lili pak do konce života udržovala poměr s francouzským obchodníkem s uměním Claudem Lejeune, ale několik měsíců po poslední operaci v roce 1931 zemřela na selhání imunitního systému a následnou infekci.

2.3.2 Děj filmu a rozbor hlavních filmových prostředí

Film Dánská dívka (The Danish girl) je zfilmovaným románem z roku 2000 Dánská dívka. Dílo bylo napsáno podle skutečných událostí. Autorem je americký spisovatel

David Ebershoff. Román líčí příběh dánské malířky Gerdy Wegenerové a jejího manžela Einara Wegenera, jenž jako jeden z prvních na světě prošel lékařsky řízenou změnou pohlaví.

Film z roku 2015 v režii slavného britského režiséra Toma Hoopera si vynesl několik nominací na Oscara, včetně nominace za výpravu pod záštitou slavné filmové architektky Eve Stewart a dekorátéra Michaela Standishe.

Film nás provádí dánskou metropolí roku 1920. Reálné lokace Kodaně jsou přestavěny do dobového prostředí. Příkladem je přístav Nyhavn, do něhož jsou zakomponovány dobové lodě, výkladce a výlohy uličního parteru a přístavní tržiště. Z tohoto přístavu vede průchod do domu, kde bydlí Gerda a Einar. Ve filmu jsou zobrazeny reálné budovy Národního divadla a Královské akademie výtvarného umění. Obě tyto historické stavby vyvolávají dojem staré a malebné Kodaně a symbolizují její tehdejší umělecké prostředí. Dalším výrazným exteriérem Kodaně je objekt bývalých kasáren Nyboder. Domy mají charakteristicky výraznou žlutou barvu. V snímku se objevuje scéna, kdy Einar převlečený za Lili prochází uličkou mezi těmito nízkými domy, čímž je vytvořen velice zajímavý obraz.

Ve filmu je znázorněn velkolepý interiér kodaňského bytu, jenž je zároveň ateliér uměleckého páru. Prostor je honosný, vysoký a barevně sladěný v pastelových barvách a tónech. Sama architektka uvádí, že Kodaň tehdy těmito velkolepými byty disponovala, a Einar byl v této době velice úspěšný malíř, takže si větší ateliér mohl dovolit. Byt je zařízen velmi jednoduše a výtvarný koncept je řešen holými zdmi se sokly a ozdobnými lištami. Stěny jsou do šedomodrého pastelového odstínu a v částech jsou dekorovány skicami a ilustracemi obou malířů. V prostoru se vyskytuje jen základní nábytek, jako je postel, stůl a především malířské stojany a potřeby.

Jedním z dalších výrazných interiérů je divadelní kostymérna, jež je plná baletních sukének. Prostor působí jemně, melancholicky, žensky a je významný pro Einarovu transformaci. Sukénky dodávají do dekorace symbolickou hodnotu, zároveň jsou netradičním prvkem a vytváří v prostoru jakousi louku bílých květů.

Dalšími interiérovými lokacemi jsou večírky a výstavní plochy v kodaňských palácích. Interiéry jsou opět řešeny melancholickými pastelovými barvami a ozdobnými lištami tvořící na stěnách jemné reliéfy. Jiné stěny probíhající výstavy jsou ale i tmavé, s obrazy ve výrazných zlatých rámech. Stěny v záběrech bývají několikrát zpatinované a vícekrát přetírané. Jsou typickým výrazovým prvkem designérky filmu, obdobný styl této patiny se objevuje i v jiných jejích snímcích.

Poté, co Gerda namaluje sérii portrétů s neznámou dívkou Lili, dostává nabídku od Akademie jet do Paříže a nějaký čas tam pracovat. V tu chvíli dochází ve filmu k absolutní změně prostředí. Z malebně barevné Kodaně se dostáváme do secesní Paříže. Gerda a Lili bydlí v pařížském luxusním bytě postaveném v ateliéru, který je laděn do

zlatých a teplých tónů. Interiér je zaplněn velkými plochami různých drapérií, skleněných a zlatých dekorací podtrhující secesní interiér apartmánu.

Jiné pařížské lokace i interiéry se natáčely v Bruselu. Výrazným interiérem jsou společné prostory domu, kde Gerda a Lili bydlí a kde mají různé schůzky s přáteli či s psychiatry, kteří se snaží řešit Einarův problém se změnou osobnosti. Tyto prostory jsou v reálném secesním domě od Victora Horta. Dům sám o sobě je malebný a strukturovaný, má členité zdi s různými povrchovými úpravami. Ve filmu nelze postřehnout změnu nebo úpravu od původního Hortova interiéru.

Dalšími lokacemi jsou interiéry několika dodnes fungujících (původně secesních) kaváren v centru Bruselu. V bruselském průchodu, galerii Royales Saint-Hubert, je točená scéna procházky po Paříži. Galerie skutečně připomíná pařížské galerie a průchody, ale konkrétně tato stále patří mezi bruselské turistické highlighty a znalci Bruselu to postřehnou velice rychle. Ve filmu se dále objevuje Královský bruselský park, ten však není ničím signifikantní, dá se tedy snadno zaměnit s parkem pařížským.

Po nějaké době se Gerda a Lili vracejí zpátky do Kodaně. Lili začne pracovat v dámském obchodním domě. Obchod je v konceptu řešen jako oslava ženskosti. Vypovídá o tom barevné řešení interiéru, jemné detaily na nábytku a použité rekvizity – převážně parfémové flakonky, jež dodávají potřebnou atmosféru ženské křehkosti. V této dekoraci se pohybují převážně nakupující a prodávající ženy. Interiér je jakýmsi jevištěm a stylizovaným prodejem. Veškerý nábytek a prodejní vitríny jsou vyřešeny do posledního detailu a výrazně zkrášlují scénu.

Dějově se s koncem filmu přemístíme na polikliniku v Německu. Lokací se tak vrátíme do Kodaně, konkrétně do interiérů kodaňské radnice, která je svými prostory jednoduše strohá a navazuje právě nemocniční pocit. Lili se po operacích zotavuje, ale scény se již točí v zahradách kliniky, konkrétně v zahradách s pergolami v Hampsteadu v Londýně.

Závěrečná scéna filmu, již po smrti Lili, je úmyslně komponována jako melancholická, romantická, do přírody a větru volající scéna, kdy Gerda se svým přítelem vystoupají na vrchol skalnatého pobřeží, hledí do typické severní krajiny a loučí se s milovaným mužem i přítelkyní.

Filmy Toma Hoopera jsou známy jako filmy velkolepé i malebné. Na mnoha filmech, zvláště těch nominovaných na Oscary, spolupracuje se svou dvorní designérkou Eve Stewart. Eve Stewart s ním natočila i oscarové *Bídíky* nebo *Královu řeč*. Ve filmu *Dánská dívka* designérka balancuje na hranici kýče a barevnosti. Jde však o výbornou práci, kdy právě barevností zachytila střídání nálad hlavní postavy a psychickou transformaci muže v ženu, kdy oslavuje ženskost a jemnost tohoto pohlaví. Celkově jde o velice stylizovaný film s malebnými obrazy a s výraznými barvami, což vyvolává dobrý dojem a dobře odvedenou práci s barvami nejen ve filmové scénografii.

2.3.3 Obrazová příloha



Přístav Nyhavn,
Kodaň



Kodaňský byt /
atelier



Kasárny
Nyboder, Kodaň



Zákulisí divadla



Pařížský byt



Pařížský byt,
dům Horta



Kodaň - interiér obchodu



Berlín - interiér kliniky, Kodaňská radnice



Berlín - interiér kliniky, Hampstead pergola, Londýn

2.4 The Aviator / Letec

2004, 170 minut, USA/ Německo

Režie: Martin Scorsese

Scénář: John Logan

Kamera: Robert Richardson

Producenti: Graham King, Michael Mann, Charles Evans jr.

Výprava: Dante Ferretti

2.4.1 Životopis hlavní postavy filmu

Howard Hughes, celým jménem Howard Robard Hughes, Jr., se narodil roku 1905 v Houstonu. Byl to americký výrobce, letec, filmový producent a režisér a do své smrti v roce 1976 to byl nejbohatší člověk USA.

V roce 1909 Hughesův otec, Howard R. Hughes, Sr., vynalezl rotační ropný vrt, díky čemuž byla rodina nesmírně bohatá. Během Hugesových studií na technické škole mu zemřeli oba jeho rodiče. Hughes opustil školu a ve svých osmnácti letech převzal kontrolu nad obchodem svého otce Hughes Tool Company v Houstonu.

V roce 1926 se Hughes přestěhoval do Hollywoodu, kde se stal známým filmovým producentem i režisérem, především filmů, které překračovaly pomyslné hranice rozpočtu i cenzury. Jeho nejznámějším filmem je nadfinancovaný snímek Hell's Angels (1927), který se sice potýkal s mnoha produkčními potížemi, avšak ohromuje scénami letových frekvencí, jež jsou považovány za průlomové.

Hughes poté produkoval řadu filmů: zejména Scarface (1932), pojednávající o životě Al Capona. Ve druhé polovině třicátých let převzal hollywoodské ateliéry R. K. O, v nichž režíroval a produkoval další filmy, jejich vydání bylo však zpožděno kvůli tehdejší cenzuře.

Během druhé světové války vybudoval v Kalifornii velkou továrnu na letadla a stal se významným dodavatelem letadel pro americkou armádu.

Hughes vedl bujarý a nadstandardní život amerického velkopodnikatele. Patřil mezi hollywoodskou smetánku a byl považován za známého sukničkáře. Mezi jeho nejznámější partnerky patří herečka Katharine Hepburnová.

Hughes byl excentrický a trpěl těžkou obsedantně-kompulzivní poruchou, byl fixován na triviální detaily a byl střídavě nerozhodný a tvrdohlavý. V roce 1958 se na celé čtyři měsíce zavřel ve svém domě v temné a studené místnosti, kterou nikdy neopouštěl. Jedl pouze čokoládové tyčinky a kuře, pil pouze mléko a byl obklopen desítkami krabic s papírovými kapesníky, které nepřetržitě skládal a upravoval. Během tohoto období, kdy převážně seděl nahý v křesle a sledoval filmy, sepisoval podrobné

poznámky a pokyny svým zaměstnancům, kteří s ním nemohli promluvit, aniž by byli tázáni. V létě téhož roku se pak konečně objevil v příšerném hygienickém a vysoce přecitlivělém stavu.

Po tomto incidentu se Hughes přestěhoval do bungalovu v hotelu Beverly Hills, kde také pronajal další pokoje pro své pobočníky, manželku a četné přítelkyně. Seděl opět nahý ve své ložnici s ubrouskem umístěným nad genitáliemi a sledoval filmy. Jeden z nejvíce viditelných mužů v Americe tak nakonec zmizel z veřejného života. Mluvílo se o něm jako o nemocném, mentálně nestabilním člověku. Zranění z četných leteckých havárií zapříčinilo, že Hughes trávil velkou část svého pozdějšího života v bolestech – nakonec se stal závislý na kodeinu. Hughes údajně zemřel 5. dubna 1976 na palubě letadla, které vlastnil Robert Graf a pilotoval Jeff Abrams. Byl na cestě ze svého přístřešku v hotelu Acapulco Fairmont Princess v Mexiku do metodistické nemocnice v Houstonu. Následná pitva zaznamenala jako příčinu smrti selhání ledvin. Hughes byl v době své smrti ve velmi špatném fyzickém stavu. Trpěl podvýživou, a zatímco jeho ledviny byly poškozeny, ostatní vnitřní orgány, včetně jeho mozku, byly považovány za dokonale zdravé. Je pochován vedle svých rodičů na Glenwoodově hřbitově v Houstonu.

2.4.2 Děj filmu a rozbor hlavních filmových prostředí

Aviator je životopisný snímek režiséra Martina Scorseseho z roku 2004, k němuž napsal scénář John Logan. Do hlavní role Howarda Hughese byl obsazen Leonardo DiCaprio, úlohu Katharine Hepburnové ztvárnila Cate Blanchettová. Film získal jedenáct oscarových nominací, přičemž pět nominací (včetně výpravy, kterou navrhl známý filmový výtvarník italského původu Dante Ferretti) proměnil v zisk sošky.

Scénář vznikl na základě knihy Charlesa Highama Howard Hughes: Tajný život (1993). Představuje život titulního hrdiny od roku 1927 do roku 1947. V tomto období se Hughes stává úspěšným filmovým producentem a leteckým magnátem, zároveň se však kvůli těžké obsedantně-kompulzivní poruše mění jeho psychický stav.

Film začíná v roce 1913 v Houstonu, kdy si matka osmiletého Howarda Hughese dává koupel a varuje ho před nedávným vypuknutím cholery v Houstonu. O čtrnáct let později začne řídit svůj film Hell's Angels. Natáčí velkolepé letadlové scény, které se odehrávají na poušti a v hangárech největších letišť USA. Na scéně vidíme modely pancéřovaných letadel, které jsou v barevném kontrastu s písčnou pouští. Scény v poušti se ve filmu objevují častěji a jsou výtvarně sladěné. Zajímavým kontrastním a hodnotným obrazem jsou výjevy pouště a azurového nebe. Vše obohacují červená a tyrkysová letadla. Celkově je pohled lehce stylizovaný v jasných kontrastních barvách. Filmový štáb, který natáčí jednotlivé scény, má základní stanoviště v poušti v bílém stanu, ten je evidentně postaven v ateliéru s použitím zeleného pozadí.

Velkou dekorací je The Coconout Groove, klub pro americkou smetánku. Je postaven do nejmenších detail (například 600 kusů lamp). Celkově se nese v duchu pastelových barev v kombinaci modré, červené a zlaté. Klub působí opravdu luxusně. Je tvořen pódiem, bary, velkým tanečním parketem, lóžemi i prostory pro stolečky s židlemi kolem tanečního parketu. Každý stoleček má lampičku a spoustu příborových rekvizit. Dekorace budí pocit "Art deco" stylu, ale je doplněná o přírodní tvary palem, navíc se na balkónech a v lóžích objevují islámské prvky a tvary v kombinaci s tradičními folklórními znaky. Palmy korunují dekoraci originalitou, exotickou atmosférou i detailem. V klubu se odehrává několik scén a prostor se mění pouze hudební a světelnou atmosférou či tématem večírku. Huges klub navštěvuje v doprovodu milenek, později i herečky Katharine Hepburnové. Ta mu v budoucnu pomáhá zmírnit příznaky jeho zhoršujícího obsedantně-kompulzivní poruchy. V souvislosti s poruchou a posedlostí po hygieně nahlédneme do zázemí klubu, respektive na toaletu, která je obložena velkolepými mramorovými deskami v kombinaci se zelenou barvou odrážející se od podlahy. Vidíme mnoho art decových detailů, jako jsou zrcadla, osvětlení, ale i kliky a úchyty na nábytku.

Velkou událostí je ve filmu premiéra snímku Hells Angels. Scéna je natočená v ateliéru s použitím speciálních prvků. Záběry z ptačí perspektivy, kdy je vidět ulice s davem, je postavená jako malý model a v postprodukcí jsou v ní lidé "doděláni". Záběry na Hugese odpovídají originální atmosféře i detailům premiéry filmu.

Vzhledem k tomu, že se film zabývá obdobím, kdy je Hugesovým velkým koníčkem létání, jsou ve filmu časté záběry z paluby letadla. Jde o dekoraci postavenou v ateliéru, jež je pro následnou postprodukcí obehnaná zeleným plátnem. V ateliéru jsou postaveny i letecké dílny a zázemí pro letadla, které jsou barevně laděny do tyrkysových a šedých ploch v kombinaci s lesklým chromem.

Huges se s herečkou Katharine Hepburnovou přestěhují do domu na předměstí. Objekt je stylizován jako prerijský americký dům se silně dekorovaným detailním interiérem, z jedné strany dřevěnými obklady, v jiných místnostech pak dekorovanými červenožlatými tapetami. Další místnosti jsou pak odlišné a všechny jsou dekorované do jiných tónů a výtvarných konceptů. Například místnost s kamenným krbem je v kombinaci se zelenými semišovými sofátkami a japonskými výmalbami na stěnách a paravány stojícími v interiéru.

V polovině čtyřicátých let uzavře Hughes dva projekty s armádními vzdušnými silami pro špionážní letadlo a transportní jednotku pro bojové použití ve druhé světové válce. V roce 1947 Hughes zkouší letadlovou jednotku, a jeden z motorů v polovině letu selhává. Letadlo havaruje v Beverly Hills a Hughes se těžce zraní. Scéna je točená na backlotu, kdy je postavené křídlo letadla, které, když letadlo dopadne na pevninu, strhne kusy střech domů. Scéna za použití velkých speciálních efektů v exteriéru i interiéru tvoří katastrofický dojem. Křídlo letadla smete střešní tašky, interiéry se bortí.

Časté jsou záběry ze soudní síně a administrativních budov. Všechna tato prostředí jsou postavena v ateliérech. Jsou sladěna barevně i povrchově tak, aby ukázala americký interiér třicátých let. Jde o kombinace dřevěných dekorativních obkladů s lehce zelenými plochami. Designér se nebál použít zelenou a tyrkysovou plochu, velké barevné plochy členil dekorativními lištami.

Jak se Hugeseva obsedantně-kompulzivní porucha zhoršuje, stává se více paranoidní a instaluje do domu odposlouchávací zařízení. Po domovní prohlídce FBI, po níž zůstaly v objektu nečistoty", spálí Hughes veškeré oblečení a všechny své věci. Hughesovy příznaky poruchy se stávají extrémními a na tři měsíce se stáhne do izolované "antibakteriální" místnosti. Ta je navržena jako minimalistická, rudá a měkká, s promítacím plátnem a s křesly. Promítací plátno září modrým světlem, které se dotýká polstrovaných a prošitých stěn rudé barvy. Křesla jsou červenožlatá, později se jako neutrálně antibakteriální změni na bílá, čímž se sladí s papírovými kapesníky a mlékem ve skleněných lahvích. Místnost má znepokojivou atmosféru a koresponduje s Hugesevým stavem.

Designér ve filmu používá jasnou barevnou linku. Pro interiéry užívá modrou, červenou a zlatou a střídá jejich intenzity a plochy. Pro dramatické scény v interiérech volí zelenou v kombinaci s tmavým dřevem nebo tmavými plochami. V exteriérech a v prostorech letištních ploch operuje s azurovou, barvou písku a chromu. Veškeré dekorace jsou promyšleny do všech detailů lampiček, klik, list, tapet atd. Film je natočen ve velkolepém stylu a dobře zachycuje okolí prominentního podnikatele ve výrobním, filmovém i luxusním prostředí. Zároveň však snímek reflektuje prostor člověka s vážnou duševní chorobou. Designér Dante Ferretti spolupracuje s režisérem Martinem Scorsesem na mnoha velkolepých filmech a jejich souhra je zjevná.

2.4.3 Obrazová příloha



Poušť, natáčení
Hell's Angels



The Coconaut
groove interiér



The Coconaut
groove interiér



The Coconaut
Davová scén,
premiéra Hell's
Angels



Výrobní hala



Model letadla



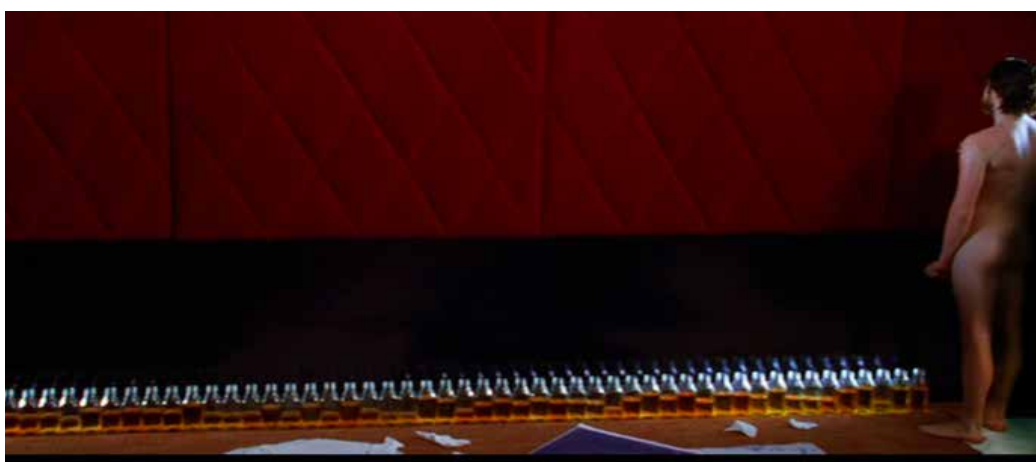
Katastrofická
scéna spadnutí
letadla



Interiér
Hogesova domu



Antibakteriální
místnost



Antibakteriální
místnost



Soudní síň



Kokpit letadla

2.5 Lída Baarová

2016, 106 minut, Česká republika

Režie: Filip Renč

Scénář: Ivan Hubač

Kamera: Petr Hojda

Producent: Jiří Jurtin

Scénografie: Zdeněk Flemming

2.5.1 Životopis hlavní postavy filmu

Lída Baarová se narodila roku 1914 do rodiny úředníka pražského magistrátu Karla Babky a jeho manželky Ludmily, rozené Starostové. Matka byla operní pěvkyní a hrála na klavír. Občas zpívala ve sboru opery Národního divadla, ale většinou se věnovala rodině. Zemřela na následky infarktu během policejního výslechu. Společně měli ještě druhou dceru Zorku, která v roce 1946 spáchala sebevraždu skokem z rodinné vily.

Lída Baarová se stala vyhledávanou českou herečkou. Ve třicátých letech natáčela v hitlerovském Německu a mělo se za to, že je milenkou tehdejšího německého ministra propagandy Josepha Goebbelse. To popírala, uváděla, že se s Goebblem pouze zná. Na příkaz samotného Hitlera však musela v srpnu 1938 zanechat kontaktů s Goebblem a v roce 1939 Německo opustila. Důvodem bylo, že se Hitler snažil udržet vztah Goebbelse a jeho ženy Magdy, protože tato rodina byla příkladem říšského rodinného života. Lída pak odešla do Itálie, odkud se ještě před koncem války vrátila do Prahy.

Na konci války uprchla do Německa, ale byla internována americkými okupačními orgány. Byla vyšetřována tajnými službami a předána do Československa. Vyšetřována a vězněna byla za údajnou kolaboraci. Po 16 měsících vězení a výslechů byly všechny obžaloby a veškerá obvinění postupně vyvráceny, a herečka tak byla následně z vězení propuštěna.

Lída Baarová se poté provdala za loutkaře Jana Kopeckého. Jezdila se svým mužem a hrála loutkové divadlo. Po únorovém převratu utekli do Rakouska. Zde poznala i svého druhého muže, lékaře Kurta Lundwalla. V říjnu 2000 zemřela v Salcburku, a to jako již dlouhou dobu nečinná herečka a velmi osamělá žena – lehce závislá na alkoholu.

2.5.2 Děj filmu a rozbor hlavních filmových prostředí

Biografický film z roku 2016 se zabývá hereččiným obdobím, kdy je v roce 1934 pozvána do berlínských filmových ateliérů. Po počátečních potížích nakonec

okouzlí i davy fanoušků v celém Německu. Tisk ji vynese na titulní strany jako jednu z nejkrásnějších žen Evropy. Užívá si slávy i náklonnosti Gustava Fröhlicha, tehdejšího idolu všech německých žen. Ten je nejen jejím partnerem před kamerou, ale stane se i jejím milencem. Obdiv neskrývá ani sám Hitler, který po návštěvě ateliérů Baarovou pozve k soukromé audienci na Říšském kancléřství. Lída s Fröhlichem se nastěhují do luxusní vily na prestižní berlínské adrese. Aniž tuší, že mají tak významného souseda – pána filmového průmyslu, ministra propagandy Goebbelse. Goebbels je k sobě začne zvat na vyhlášené večírky za účasti umělecké i politické smetánky. A při nich postupně vtahuje Baarovou na svou stranu a chce se kvůli Lídě vzdát úplně všeho. Baarová odmítne nabídku na dlouhodobé angažmá v Hollywoodu, zůstane v Berlíně a nové lásce nezvladatelně propadne. Hitler na základě proseb Goebbelsovy manželky rozkáže svému ministrovi, aby ukončil skandální a s velkoněmeckými ideály neslučitelný vztah s Baarovou. Goebbels protestuje, ale po Hitlerově nátlaku svou lásku zavrhne. Baarové je zakázáno hrát v německých filmech a nesmí opustit Říši. Během Křišťálové noci v roce 1938 se jí podaří uprchnout zpět do vlasti, kde natočí ještě několik úspěšných filmů. Po okupaci Československa ale musí před nacisty opět prchat. Když válka skončí, vrací se plná nadějí do Prahy. Zde se však setká jen s výsměchem a ponížením.

Analýza toho snímku je zde zařazena úmyslně jakožto určitý protiklad ostatních, v práci rozebíraných filmů. Snímek přišel před lety do kin s velkým potenciálem a s velkým očekáváním jeho zpracování, a to jak výtvarným, tak historickým.

Příběh začíná vyprávěním již staré Lídy v jejím bytě v Salzburgu. Okolní prostředí tvoří útulný obývací pokoj staré dámy, který není moc specifický a je v jednobarevném teplém tónu.

Následuje večerní scéna v klubu v Lucerně. Prostředí je poměrně nezabydlené a nečiší z něj velkolepost večírků, která je pro třicátá léta typická. Jako osvětlení na malých stolcích jsou navíc použity velmi levné plastové lampičky z obchodního řetězce Ikea ...

V dalších scénách se dostáváme do prostředí barrandovských ateliérů, a to jak z exteriéru, tak z interiéru. Lída přijíždí svou známou Pragou Baby k hlavní budově barrandovských filmových studií a navštíví Miloše Havla v jeho kanceláři, která je čistě funkční – bez větších výtvarných ambicí, což v je v zásadě v pořádku. Interiéry filmových studií jsou ve filmu vidět z různých úhlů a není zde nic, co bychom neznali již z jiných snímků pojednávajících o filmové práci v třicátých letech.

Lída Baarová vyrostla v bytě na Letné, ve filmu se ale vyobrazují ulice i interiéry bytu na Vinohradech. Vinohradské ulice mají jiný uliční profil než ty letenské a byty mají jiné proporce. Záměrem tvůrců však bylo ukázat, že se nacházíme v Praze, což scény splňují.

Další zásadní změnou v hereččině prostředí je přesun do Berlína, kde natáčí pro filmové studio UFA. Tam se seznamuje s Gustavem Fröhlichem, Josephem Goebbelem i Adolfem Hitlerem.

S Gustavem si herečka vyjde na večeři do luxusní německé restaurace. Scéna je točená v Praze v hotelu Evropa na Václavském náměstí. Prvorepublikový interiér restaurace působí luxusně. Autor chtěl patrně znázornit velkolepé prostředí berlínské smetánky. Scéna tak sice částečně působí, ale kvůli architektuře můžeme mít stále pocit, že se nacházíme v Praze nebo ve Vídni, nikoli v Berlíně. Celkově v těchto obrazech chybí náznak německé kultury, jež není tak secesní jako v Praze.

Herečka se s Gustavem nastěhuje do moderní vily v Německu. Působí moderně a luxusně. Konkrétně se jedná o vilu Stiassni v Brně. Stavba poměrně dobře ve filmu "hraje", k mladému páru herců se hodí. Je strohá, minimalistická a působí moderním dojmem.

Dalším důležitým prostředím v Německu jsou pro Lídu filmové ateliéry UFA. Exteriéry se natáčely ve vstupních prostorech Thomayerovy nemocnice v Praze. Lokace úplně neodpovídá originálním ateliérům a je zcela netradiční, ale v zásadě neuráží, jelikož se zde točí pouze odchody a příchody do studia. Exteriér studia UFA má však charakteristický design.

Určitě zásadní situací pro herečku je seznámení se s říšskými vůdci. Prostředí těchto politiků je dobře zaznamenané v různých dokumentech a fotografiích. Baarová se setkává s Adolfem Hitlerem v jeho kanceláři. Ve filmu jde o prostory Zemské banky v Praze v ulici Na Příkopech. Interiér je obložen dřevěným obkladem v kombinaci se šedozelenými tapetami. Celkově působí interiér přísně, což je s ohledem k dané postavě v pořádku – možná by mohl působit ještě chladněji a přísněji, například použitím kamenných obkladů, tedy výrazných výrazových prvků pro nacistického velitele. Lepší dojem zanechává scéna z interiéru horské chaty vůdce – Orlího hnízda, která je postavená v ateliéru. Vidíme kamenný obklad na stěnách, krb a celkově atmosféra místnosti působí autenticky. Dobře zvoleným interiérem Petschkova paláce je interiér Goebbelsovy pracovny. Za ministrem visí veliký obraz Adolfa Hitlera a všude okolo jsou nacistické znaky. Takto kanceláře říšských pohlavárů známe z fotodokumentací a odpovídají realitě.

Lída Baarová vlastnila pražskou vilu od známého architekta Ladislava Žáka. Ta ve filmu samozřejmě také "hraje", avšak interiér této funkcionalistické budovy představuje vila Tugendhat v Brně, což je možná zbytečné. Je zajímavé sledovat rodinu u jídelního stolu v novém, moderním, architektonicky čistém prostředí funkcionalistické stavby, ale budova tak působí až příliš světle a nezdá se ideální kombinovat dvě rozdílné vily. Vhodnější by patrně bylo postavení interiéru vily nebo jen jednoho obytného prostoru v ateliéru – jde o hereččin osobní prostor.

Velkolepou scénou filmu je tzv. Křišťálová noc, kdy byly vypáleny židovské synagogy a zničeny výlohy židovských obchodů. Záběry se natáčely na Senovážném náměstí v Praze, kdy byl konec Jindřišské ulice přestaven na německé obchodní výlohy. Vidíme i obrazy židovské synagogy. Atmosféra této noční scény je děsivá, působí akčně a sjednoceně. Můžeme postrádat snad jen více dekorací za výlohami, více patiny a

nezakryté pražské chodníky, které se liší od těch berlínských.

Ve filmu je silně zachyceno jedno z nejtěžších životních období titulní hrdinky – pobyt ve vězení. Genius loci vězeňských chodeb, cel a výslechových místností je ve snímku díky reálným lokacím velice dobře zpracován. Celkově se nacházíme ve studených a reálných barvách v prostředí, z něhož jde mráz po zádech.

Jak už bylo výše zmíněno, film měl velký potenciál, a to samozřejmě včetně výtvarné profilace prostředí. Můžeme pochybovat, zda jsou prostředí zvládnuta po stránce historické. Můžeme postrádat více filmového prostředí barrandovských ateliérů, zmínku o Barrandovských terasách, jež byly v té době proslulejší než Lucerna, která se ve filmu objevuje. Možná chybí i strohost a monumentalita nacistických prostředí interiérů a propracovanost nábytku při prosloveh říšských úředníků. Ve filmu jsou použity klasické pražské lokace, které se používají pro mnoho filmů, ale nejsou upraveny tak, aby Pražan neviděl svou metropoli, ale Berlín, jež mají v ten moment lokace představovat. Celkově filmu ubližuje nejasnost prostředí, divák se neorientuje, kde se právě nachází. Pro prostředí pro herečku jsou zvolena vcelku dobře, ale můžeme u nich lehce postrádat velkorysost třicátých let.

2.5.3 Obrazová příloha



Lucerna Music bar, Praha



Filmové ateliéry, Praha



Berlín interiér restaurace// Praha hotel Evropa



Berlínské
filmové
ateliéry//
Thomayerova
nemocnice,
Praha



Berlínská vila//
Vila Stiassni,
Brno



Hitlerova
kancelář



Orlí hnízdo,
interiér



Vězení, interiér



Křišťálová
noc v Berlíně
// Senovážné
náměstí

2.6 Powidoki / Mžitky

2016, 98 minut, Polsko

Režie: Andrzej Wajda

Scénář: Andrzej Mularczyk

Kamera: Pawel Edelman

Výprava: Marek Warsezwski

2.6.1 Životopis hlavní postavy filmu

Władysław Strzemiński byl polský umělecký teoretik (známý pro své dílo *Teorie vidění*), malíř a průkopník konstruktivistické avantgardy dvacátých a třicátých let dvacátého století.

Narodil se v roce 1893 v Minsku. Strzemiński absolvoval vojenskou školu v Petrohradě a do první světové války vstoupil jako ženijní důstojník. V roce 1916 při nehodě utrpěl devastující zranění, po němž přišel o část ruky i nohy a také částečně oslepl na levé oko.

Po seznámení s budoucí manželkou, sochařkou Katarzynou Kobrovou, se kterou měl později dceru Niku, se začal zajímat o umění. Po Velké říjnové revoluci se oba zapojili do uměleckých proudů nového Ruska. Po třech letech Rusko opustili a přestěhovali se do Polska. Strzemiński byl jedním ze zakladatelů skupiny kubistů, konstruktivistů a suprematistů Blok. V roce 1931 v muzeu v Lodži založil mezinárodní sbírku moderního umění. V roce 1927 zformuloval Strzemiński teorii unismu, podle níž má být obraz jednolitou kompozicí složenou z abstraktních elementů. Po druhé světové válce zakládal v Lodži Vyšší státní školu výtvarných umění, kde také přednášel. Po pěti letech přišel o práci, protože „zlehčoval socialistický realismus“, a k dovršení všeho zlého se mu rozpadlo manželství. Žil na pokraji bída a na živobytí si vydělával malováním vývěsních štítů. Podařilo se mu ještě dokončit teoretickou práci *Teorie vidění*, v níž dokládal, že každá epocha má svůj realismus.

Bez prostředků a rodiny umírá na konci roku 1952 na tuberkulózu. Na přelomu let 1956 a 1957 se pak ve Varšavě a v Lodži konala první velká retrospektiva jeho děl (i jeho manželky). V roce 1958 je poprvé vydána *Teorie vidění*. Škola, z níž byl vyhnán, se posléze stala Akademií krásných umění a od roku 1988 nese jeho jméno. Díla Władysława Strzemińského patří dnes k nejvyhledávanějším na polském trhu s uměním.

2.5.2 Děj filmu a rozbor hlavních filmových prostředí

Film se zabývá životním obdobím od roku 1948 do jeho smrti. Začíná melancholicky nevinnou scénou v přírodě, kdy je Strzemiński jakožto učitel malby se

studenty v plenéru. Další scénou jsme již v bytě a zároveň ateliéru umělce – celý prostor se natažením obrovské plachty na fasádu domu změní do rudé barvy. Tento moment nabudí pocit problémů, se kterými se umělec bude muset později vypořádat. Nicméně zbytek celého filmu je laděn do desaturovaných zelenošedých barev.

Umělcův malý byt a ateliér je ve starém domě ve městě Lodž v Polsku. Z navazující domovní chodby se vejde do skromného bytu, který je celkově laděn do olivově zelené barvy. V místnosti jsou velká cihlová kamna a základní nábytek, jako je skříň, sofa, knihovna a malířský stojan. Základní nábytek je laděný do tmavého dřeva a je poskládán zcela logicky tak, že rozděluje jeden malý prostor na zónu vstupu do bytu, spaní a pracovny. V místnosti jsou ale i malé stolky a židle připomínající konstruktivistický styl a geometrické linie, které umělec evidentně navrhoval sám. Jsou ve žluté barvě a s důvtipem byt doplňují. Na tuto místnost navazuje malá kuchyňka s balkónkem. Kuchyňka je v šedozelených tónech, je zde světlý nábytek, konkrétně jen kuchyňský kredenc, stůl a umyvadlo. V bytě, především v obytném prostoru, se vyskytuje mnoho filmových scén. Atmosféra v něm je evidentní – výtvarník, jenž nepotřebuje příliš věcí, hlavně že má své barvy a svá plátna. Olivový interiér s kontrastními žlutými linkami, které tvoří avantgardní nábytek v podobě židlí a stolků, tvoří netradiční kombinaci a zároveň důvtipnou instalaci.

Stremiński přednáší na Lodžské akademii umění. Interiér auly je opět laděn do zelenošedých tónů. Po stranách místnosti jsou složené malířské stojany a základní školní nábytek a vybavení. Interiér je bohatě doplněn nejrůznějšími rekvizitami, jako jsou papíry, malířské potřeby, knihy, štětce aj., což přispívá k útulné atmosféře prostředí. Ve scéně, kdy má aulu navštívit ministr kultury, začnou studenti místnost měnit – přinesou busty vůdců, řečnické stoly a rudé prapory. Barvy těchto rekvizit kontrastně doplňují prostředí, které má vytvořit komickou atmosféru.

Dalšími interiéry jsou kanceláře administrativních pracovníků, kde se žádá o nejrůznější povolení. Kanceláře jsou podobného rázu odrazující tehdejší dobu. Jsou laděny do desaturovaných tmavších barev, tvoří je psací stůl s židlí, sekretář, lampička a plno administrativních rekvizit, především razítek a spisů, nechybí ani popelníky a telefon. Všechny rekvizity odpovídají své době.

Důležitým interiérem je i Sál neoplasticity v místním muzeu umění. Sál je laděný v mondrianovských barvách a liniích s jemnými, moderně bílými vitrínami. Jedná se pochopitelně o avantgardní Stremińskiho výstavu.

Výraznou postavou v umělcově životě je jeho dcera Nika, jež se ve filmu pohybuje ve velmi strohých a depresivních prostředích nemocnic, kde nejprve umře její matka, na konci filmu poté i otec. Prostor odpovídají minimalismu sociálního realismu. Stremiński dostane práci jako malíř pro propagační materiály Sovětského svazu. Tato výroba se odehrává ve staré tovární hale, jež má klasický industriální charakter. Vzhledem k velkorysosti prostoru, jsou zde obrovská plátna s portréty vůdců Sovětského svazu a dřevěná lešení pro umělce. Celý prostor je ověšen plátny a

propagandistickým materiálem, působí smutně i komicky zároveň.

Exteriéry filmu se odehrávají v městském prostředí Lodže. Záběry jsou převážně točeny v odlehlých, nezrekonstruovaných ulicích, a to díky větší míře patiny a autentičnosti prostředí. Ulice jsou mírně zamaskovány, doplněny o tehdejší městský mobiliář a projíždějící automobily i tramvaje. Vnitroblok Stremiňského domu se zdá mírně učesaný a zpatinovaný. Ulice jsou doplněny dobovými výkladci místních obchodů. V jedné scéně můžeme vidět přestavěnou výlohu obchodu s výtvarnými potřebami, výkladce jsou silně zpatinované, mají olivovou a hnědou barvu a hezkou typografii písma na výkladcích. Prostor obchodu je ve stejné barevném duchu a je zde pár výtvarných rekvizit, jako jsou barvy a štětce.

Zajímavým dojmem působí dva vymykající se prostory "hrající" ve filmu velmi krátkou dobu.

Prvním z nich je prostor exotické kavárny, jež je stylizována do okrových barev s dřevěnými prvky a nábytkem. Velkým nástěnným prvkem je keramický reliéf od Stremiňského. Prostor se svou světlostí liší od prostých prostředí umělce a ukazuje možnosti odlišného designu v socialistické době.

Druhým je scéna, kdy Stremiňski dostane práci jako dekoratér výlohy v obchodě s oděvy. Pro bezrukého a beznohého o berlích chodícího člověka je tato práce náročná. V úzkém prostředí výlohy spadne a strhne s sebou i dámské figuríny. Scéna, kdy umělec leží ve výloze a okolo sebe má rozbité a nahé figuríny, nese tragicky melancholickou náladu a symboliku avantgardy v opozici ke zvrhlosti socialismu.

Film má velmi dobře sjednocenou barevnou linku prostředí. Všechny barvy jsou jakožto úkaz tíhy doby desaturovány. Reálie jsou strohé a autentické. Jednotlivá prostředí jsou vhodně vybrána. Ve filmu je patrné sjednocení architekta a režiséra. Obrazy jsou malebné, a přestože tvůrci nevybrali mnoho barev, struktura a rozložení dodávají filmu potřebné sjednocení.

2.6.3 Obrazová příloha



Plenér



Umělcův byt



Sál
Neoplasticity



Interiér kanceláře



Interiér ateliéru pro výrobu propagandistických materiálů



Exterier obchodu, Łódź



Exterier
obchodu, Lodž



Interier
obchodu s
výtvarnými
potřeby, Lodž



Interier
výlohy

2.7 Závěr

Závěrem je třeba upozornit, že z analyzovaných filmů je zřejmé, že slavní režiséři si zvou na spolupráci velké architekty, respektive skoro všechny tyto filmy jsou výtvarně zpracovávány architekty s bohatými zkušenostmi. Velcí režiséři a producenti jsou také schopni zprostředkovat lepší finanční podmínky, které logicky přispívají k výraznější stavbě dekorací.

Američané a Britové umějí velice dobře pracovat s velkolepostí a pompézností – dekorace jsou výraznější, avšak neutlačují prostředím osobu, o níž je snímek. Dekorace jsou velmi dobře do detailu propracované.

Poláci se prezentovali krásně barevnou sladěností a zároveň jednoduchostí prostředí, které dodalo vynikající atmosféru filmu o umělci i o době, v níž žije.

Francouzi ukázali, že umějí do prostředí dodat šarm a eleganci – pro Paříž nezbytné.

Češi si stále vybírají stejné filmové lokace a snaží si zjednodušovat legislativu provedení práce. Stojí za tím samozřejmě i jiné finanční prostředky, nicméně měli bychom hledat už i jiná místa než Senovážné náměstí. V neposlední řadě bychom se měli snažit více sjednocovat výtvarnou linku filmu.

B. VÝTVARNÁ KONCEPCE FILMU „PRAGA PICCOLA”

3.1 Děj filmu a popis hlavních postav

Příběh o historii továrenské rodiny z Libně ze sklonku doby Rakouska-Uherska a slavné dvacetiletí Československé republiky vypráví dle svých zápisků inženýr Bertold Neuman, zvaný Bert.

Bertův otec, Rudolf Neuman, je hlavním mistrem pro výrobu lokomotiv v pražské Rústonce, později hlavní mistr výroby motorů pro automobilku Praga. Je to člověk, který žije pouze svou prací a dopravními prostředky, celý jeho život se točí okolo továrny. Své ženě se moc nevěnuje a své dva syny vede k dělnickému způsobu života a přenáší na ně své znalosti z oblasti strojírenského průmyslu.

Bertova matka, paní Neumanová, je žena z bohaté rodiny, její vášní je hudba, toužila stát se operní pěvkyní, ale její hlasové proporce jí sen naplnit neumožňují. Za manžela, perspektivního konstruktéra, se provdává ve dvaceti sedmi letech, své staropanenství vykoupuje velkým věnem. Život v továrně v oblibě moc nemá a snaží se ve svých volných chvílích jezdit do Prahy na nejrůznější kulturní akce. Když jí děti odrostou, opustí svého muže a přestěhuje se zpátky do Prahy, na Královské Vinohrady, žít si svůj vysněný život v městském luxusnějším prostředí.

Bertův starší bratr Rudi je pohledný mladý hoch s talentem zděděným po otci. Z mladšího bratra Berta stále utahuje a lehce ho ponižuje, ale později v dospělosti si rozumí. Po studiích začne pracovat v továrně Praga v oddělení propagace a vyvážet auta značky Praga do světa. Jeho cesty vedou přes Evropu až do Ameriky, kde i se svou slovenskou ženou nakonec zůstane.

Jednoho dne přijde k Neumanům sestřenice Liliana se svým otcem Fridrichem a vzhledem rodinným nevyjasněným vztahům u Neumannů zůstanou. Strýc Fridrich začne pracovat v továrně a sestřenice Liliana si myslí na Rudiho. Liliana, sportovní dívka s krátkými vlasy, se zamiluje do automobilového průmyslu a naučí se řídit vozy. Po odchodu paní Neumannové z rodiny, zastává Liliana v rodině ženskou úlohu a stará se o chod domácnosti. Rudi jí ovšem odmítá, zaměří se tedy na Bertholda, který si ji nakonec vezme za manželku a má s ní dceru Vesnu.

Berthold Neuman, je citlivé, ze dvou bratrů málo nadané a lehce nešikovné dítě, co žije ve stínu svého staršího bratra, který si ho stále dobírá a Bert se snaží najít si svůj životní styl a náplň života. Jako malý si hraje ve starém libeňském židovském ghettu a v prostorách továrny. Po studiích techniky začne pracovat v automobilce Praga, kde navrhuje design karoserií pro auta. V továrně se z něj stane hlavní designér karoserií. Bert s Lilou začnou s propagovat značku Praga skrze reklamy a večírky s lepší společností v restauraci Barrandovských teras. Bert životem jednoduše proplouvá a užívá si slasti první republiky. Stejně jako jeho otec je zamilovaný do továrny, kde strávil prakticky celý svůj život. Potkává se s různými ženami, ale i s přáteli, kteří hrají v jeho

životě nemalou roli. Před začátkem druhé světové války odejde do Londýna a svou milovanou Libeň a továrnu již nikdy nespatří.

3.2 Výtvarná koncepce filmových prostředí

Začátek navrhovaného filmu bych viděla jako panoramatický pohled na Prahu v roce 1910 a dále lehký posun na Libeň.

Libeň má tehdy naprosto jiné panorama než dnes. I přesto, že je již součástí Prahy, je vnímána jako výrobní město ve městě a libenští ji stále považují za to velké město, do které vede Královská (dnes Sokolovská) třída, lemována továrnami, starým Karlínem a končí Negrelliho viaduktem, kde teprve začíná Královské město.

Rodina Neumanů žije v bytě na Balabence. V bytě by se odehrávaly scény v obytném prostoru, ze kterého by vedly dveře do kuchyně a do haly. Byt je postaven v ateliéru tak, aby bylo jasné, že se nachází ve starém domě. Má jemnou štukovou výzdobu, hlavně na stropě, zdi jsou vytapetovány a na podlaze jsou použité dlouhé parkety v klasickém provedení do „stroměčku“. Celkově se byt nese v duchu jemných barevných tónů. Převažuje zde béžová, hnědá a starorůžová barva s mírnou patinou. Zobrazovaný prostor má staré tmavě hnědé vysoké dveře v obložkové zárubni, profilované štábky a dekorativními lišty. Na stěnách jsou světle hnědé tapety s velkým rostlinným dekorem. Prostor je vybaven nábytkem z konce 19. století, jelikož v té době je Bertovi deset let a předpokládám, že rodina v bytě žije již déle a tedy nábytek by měl být starší, z doby kdy se manželé vzali a nastěhovali se sem. Uprostřed místnosti je velký jídelní stůl s polstrovanými židlemi s vysokými zadními opěrkami. Dále je zde prosklená vitrína s porcelánem a nižší dobová komoda. V rohu místnosti jsou situována litinová kamna. Na stěny jsem umístila obrazy v masivních zlatých rámech a staré rodinné fotografie v tenčích, různě tvarovaných rámečcích. Stěny jsem ještě doplnila o historické hodiny. Navrhuji zde konkrétní scénu ze štedrovečerní večeře, tudíž prostor je doplněn o vánoční stromeček a dárky, adventní svícen a výzdobu a na stole je honosnější porcelán a skleněné nádoby.

Další scénou se dostáváme do továrního dvora. Tou dobou stojí v Praze ve Vysočanech První českomoravská továrna na stroje. Asi tak patnáctiletý Bert se v noci rozhodne rozmontovat a smontovat automobil, aby se naučil řemeslu. Projde skrze vrátnici do areálu a do továrního dvora vytáhne automobil, který se snaží rozmontovat. Nedaří se mu to a potká se se stejně starým klukem, Bohuslavem Masopustem přezdívaným Hejlem, který pochází z chudinských poměrů a v továrně již delší čas pracuje. Hejl Bertovi pomůže auto smontovat. Scéna se odehrává v noci za svitu měsíce a továrních lamp. Dvůr je prázdný s neudržovanou zpevněnou plochou, sem tam ve

dvoře postává plechový barel a na zemi jsou lehké olejové kaluže. Jelikož reálně továrna už neexistuje, bereme v potaz, že dvůr stavíme na exteriérovém pozemku s použitím zeleného pozadí za neomítnutou cihlovou zdí. Pro scénu s dvorem by se v jiném případě dal využít stávající areál dnešního centra Pragovka v Praze na Českomoravské, musel by se ale přestavět dle návrhu s využitím zelené pozadí.

V roce 1918 je přistavěna ke stávající průmyslovým halám První českomoravské továrny nová pětipodlažní železobetonová budova podle projektu Dr. Stanislava Bechyně. Budova pro automobilku Praga byla na pomezí lineární secese a nově nastupující moderny. Budova měla zásadní tvarovou skeletovou konstrukci - viz příloha 1. Budova již neexistuje a její interiéry a exteriéry by bylo nutné postavit dle dochovaných fotografií a plánů - viz reference.

Z tohoto období navrhuji scénu z montovny továrny. Prostor je nový, stěny jsou světlé s lehkou patinou vyjadřující použitelnost prostoru. Na stěnách jsou přiznané kabely a jsou polepeny montážními plány. Prostor je osvětlen stropními světlíky, ale zároveň je doplněn o tovární světla nad jednotlivými montážními prostory. Tehdy byla brána montáž jako individuální činnost, kdy jeden nebo více dělníků mají svůj pracovní stůl, ke kterému si předem nanosí náradí a součástky pro konkrétní montáž. Navrhuji zde jednotlivé montážní díly v surových materiálech, hlavně tedy kovových součástek. Doplnuji k nim montážní stoly, jako kombinaci svařených tyrkysových trubek se světlou neopracovanou dřevěnou deskou.

Další scénou z továrny se odehrávají v garážích, které se nacházejí v suterénu budovy. Je zde nižší světlá výška a prostor je tedy tmavší a osvětlen je pouze umělým osvětlením umístěného na stropěch a zdech garáže. Všechny kabely a vypínače jsou opět přiznané, jedná se o funkční prostor. Proto i stěny nejsou nějak výrazně povrchově upravené a strukturou mají připomínat šedě natřený beton. V řadě za sebou zde stojí zaparkovaná auta značky Praga, která jsou v různých barevných kombinacích, což bylo v té době zcela normální a dodávají barevnost obyčejnému šedému tmavému prostoru.

Vzhledem ke své poloze na soutoku Vltavy a Rokytky je Libeň v 20. letech v zátopové oblasti, hlavně židovská čtvrť. Ta tu stála už od dob před Marií Terezií a bylo po Josefově druhým nejvýznamnějším židovským sídlem na území dnešního hlavního města Prahy. Koncem dvacátých let se díky novému regulačnímu plánu postupně začalo bourat. V šedesátých letech pak celé zaniklo a zbyly z něj jen dva domy a nová židovská synagoga, která byla kvůli častým záplavám postavena na vyšší úrovni terénu.

V roce 1920 se Rokytky vylila ze svého koryta a zaplavila židovské ghetto a starý židovský hřbitov. V knize autor tuto situaci popisuje, jako malé libeňské Benátky, jelikož zaplaveným územím lidé pluli na pramicích připomínající gondoly. Zaplavené ghetto by se stavělo v izolovaném výkopu zaplaveným vodou. Domy jsou poničené s vysokou vrstvou

patiny připomínající velice chudou čtvrť. Tehdy v Libni židé měli pár obchodů, kožešnictví a cukrovary, proto jsem ve scéně operovala s cedulemi názvů obchodů. Židovský hřbitov jsem navrhla za zeď ghetta, kterou řeka poničila a voda se vlila mezi náhrobky. Bert s kamarády pak projíždí na loďce hřbitovem a najdou tam mrtvé tělo utonulé židovské dívky.

Po první světové válce se Liliana učí okolo Invalidovny řídit. Bert jí vše rychle naučí a na druhý den hned zrána si „jménem republiky“ vypůjčí od Bertova otce z továrny Alfu a začne převážet pacienty z Invalidovny do Vojenské nemocnice. Patnáctiletá dívka se tak stane oblíbeným saniťákem a vysokou rychlostí projíždí Prahou. Scény by se točily v původních prostorách Invalidovny v Karlíně, hlavně tedy před ní, kdy na nosítkách nakládají raněné pacienty do různých aut značky Pragy, co jsou zrovna tou dobou k dispozici a rozvázejí je do jiných nemocnic. Prostředí před Invalidovnou by se pouze lehce upravilo o dobové označení a osvětlení.

V době, kdy Bert ještě není dospělý, ale už dávno také není dítětem, opustí matka rodinu a přestěhuje se z Libně do Prahy na Vinohrady. Bydlí s novým přítelem, operním zpěvákem Albánem, v malém bytě s vysokým stropem se starou štukovou výzdobou. Byt jsem ladila do více ženských a bohémských barev. Navrhují zde obytný prostor, který je v kombinaci žluté, zelené a fialové barvy. Pro stěny jsem zvolila výrazný zelený ornament na žlutém podkladu a nábytek jsem k těmto barvám zvolila v mahagonovém tónu v kombinaci s fialovým semišovým polstrováním. Celý prostor jsem zde doplnila o dečky a drapérie, sošky, květiny a nejrůznější lampičky a obrázky pro dodání jemnější atmosféry bytu. Samozřejmě nedílnou součástí je matčin gramofon, ze kterého nepřetržitě poslouchá hudbu a který si přinesla ze svého starého bytu na Balabence.

Důležitou společenskou událostí pro automobilku Praga je každoroční autosalon na pražském výstavišti. Událost jsem navrhla jako interiérovou scénu v prostorách průmyslového paláce, kdy jsem jednotlivé výstavní automobily postavila na malá vyvýšená pódia, na kterých jsou dřevěné sloupky v art deco stylu, propojené semišovými provazy. Na podlahu jsem z části pro rozbití barev a také pro jasnou linku směru výstavy použila červený koberec. Prostorem jsem pověsila světlé drapérie pro zútulnění prostoru. Mezi jednotlivými drapériemi jsou zavěšené reklamní látkové banery a lustry. Vzhledem k tomu, že jsem zvolila vystavované automobily v modré barvě, doplnila jsem scénu o červenou na koberci a světlé barvy na drapériích, pro lehké barevné podtrhnutí národnosti na české výstavě automobilů. Prostory jsou doplněny o nejrůznější cedulky a nápisy označující postup výstavy. Vzhledem k významnosti události a potenciálem získání nových zákazníků zde nesmí chybět ani občerstvení a podávání šampaňského.

Neodmyslitelně další společenskou, sportovní i kulturní událostí v českém automobilovém průmyslu jsou závody Zbraslav - Jíloviště, které se pořádají dodnes. Závod se pořádá v květnu roku 1921. Bert se na něj plně připravuje na pozici náhradního závodníka avšak v den závodu mu to jeho otec zakáže vzhledem k povětrnostním podmínkám počasí. Ve scéně tedy můžeme vidět start závodníků, který se odehrává na zbraslavském náměstí. Je zde plocha pro opravu aut a přípravu na start, občerstvovací stanice a závodní auta. Navrhuji zde jednoduchou startovní bránu ozdobenou květinami a barevnými praporky.

Zbraslavské náměstí jako originální lokace by vyhovovala i dnes, jen by se muselo lehce přestavět. Bylo by nutné zakrýt asfaltovou vozovku dlážděnou podlahou, tzv. "kočičími hlavami" a bylo by nutné zakrýt či dočasně odstranit stávající mobiliář. Stávající partery domu by byly přestavěny na dobové výkladce s dobovou typografií písma. Další záběry na závod by se natáčely v místech okolo Zbraslavi, kde by stačil upravit povrch terénu a vyměnit silniční patníky za staré kamenné.

Otec počítal s tím, že až Bert vystuduje techniku, nastoupí v továrně do oddělení propagace. Místo by připadlo jeho méně talentovanému synovi a měli by pak pod palcem důležité posty. Otec konstrukci, Rudi obchod a Bert propagaci. Místo připadlo ale nakonec strýci Fridrichovi. Berta ztráta příliš nemrzí a raději se věnuje návrhům karosérií. Pracuje ve velké projekční kanceláři ve třetím patře automobilky Praga. Velká místnost s masivními železobetonovými průvlaky mezi sloupy a s velkými továrními obdélníkově členěnými okny. Celkově místnost ladím do šedo modrých tónů v kombinaci s tmavým dřevem. Místnost je zařízena dlouhými dřevěnými pracovními stoly a nad každým je stropní lampa. V místnosti jsou i rýsovací prkna a spoustu papírů, plánů a rýsovacích pomůcek. V prostoru jsou kovové šuplíkové sestavy v kombinaci se dřevěnými zásuvkami na výkresy. Na stěnách jsou přiznané kabeláže a jsou převážně polepeny technickými plány automobilů.

Velké technické pokroky se v továrně projeví na výrobě a montáži jednotlivých automobilů. S větším zájmem o osobní automobily vzrůstají i požadavky na výrobu, která se mění z ručního mechanického montování na strojové a pásové.

Montovna již není manufakturou vyrábějící jeden kus vozidla, ale začíná velká pásová výrobní montáž. Nový velký prostor montovny je doplněn o novou techniku, nové stroje a o nové světlé vyhlídky do budoucnosti v oblasti automobilového průmyslu. Prostor montovny je obrovský, světlý, nový plný tyrkysově lakovaných plechových a kovových nových strojů. Tuto světlou a barevnou kompozici jsem zvolila proto, že jsem chtěla vyjádřit pokrok v automobilové výrobě a hlavně pozitivní novou moderní dobu v továrním prostředí, kde vznikají nové barevné automobily a nadějně vyhlídky do budoucnosti v průmyslové době.

Bert si užívá svého staromládeneckého života a pravidelně prohání svou Pragu Alfu z Vysočan do Prahy po Královské třídě, dnešní Sokolovské. Její uliční charakter se od dvacátých let téměř nezměnil, a proto bych ji využila i jako originální filmovou lokaci. Scény projíždějícího auta bych točila v části od Karlínského náměstí k Negrelliho viaduktu. Asfaltovou vozovku bych zakryla původní kamennou dlažbou a koleje bych použila pro projíždějící dobové tramvaje. Pouliční osvětlení navrhuji jako tmavě zelenou kovovou dekorovanou bránu mezi dvěma sloupky se zavěšenou lampou uprostřed. Ulice by potřebovala přestavět výkladce obchodů a celkově je potřeba dodat parteru budov prvorepublikový ráz. Stávající obchodní výlohy navrhuji přestavět různě barevnými dřevěnými rámy a cedule a vývěsky s nápisy obchodů. Výlohy mají dodané stínění pomocí barevných dobovou reklamou potištěných markýz a některé obchody mají vystavěné zboží venku na ulici a dodávají tím autentičnost a atmosféru pro hlavní třídu Karlína. V postprodukci by se doladila barevnost fasád i výšky domů.

Bert dojíždí do uličky kousek od Královské třídy za kadeřnicí Fany, která ho vždy vyhlíží už od dveří. Ve scéně se tedy objeví detail výlohy kadeřnictví. Výloha navržená jako modro bílá plocha s nápisy o nabízených službách. Výlohy a ulice mají vrstvu patiny dokazující stáří a mechanické opotřebení budov.

K Bertovu staromládeneckému životu a první republice neodmyslitelně patří i kabaretové prostředí. Touto stavbou v ateliéru bych chtěla ukázat prostor s intimní atmosférou a navodit pocit zábavy a třpytu večerního podniku dvacátých let. Prostor je koncipován jako jedna obdélníková místnost s bohatou štukovou výzdobou, která je obehnaná malými lóžemi a celé místnosti panuje pódium. Pódium má půlkruhový tvar, celé obehnané těžkými tmavě modrými sametovými závěsy s vyšitým jemným červeným květinovým dekorem. Na pódium je velké piano pro hudební doprovod pro tanečnice. Obdélníkový prostor pod pódium je obehnaný sedačkami tvořící malé lóže, ve kterých jsou rudé sametové sedačky. Zbytek prostoru je vybaven stolečky a polstrovanými židlemi, bar a vchod do prostoru je naproti pódiumu.

Na stěnách celého prostoru jsou těžké sametové závěsy v červených barvách, pro dodání autenticity atmosféry nočního podniku a celkové dodání měkkosti, lesku a pohodlí interiéru. Pro podtržení třpytu místa jsou zde použité liány z křišťálových korálků zdobící oblouky jednotlivých lóží a pódia. Z korálků jsou i jednotlivé dekorace a rekvizity, především nástěnné lampy a lustry.

Jako další dekorace bych zde volila skleněné nádobí se zlatým dekorem, křišťálové sklenice a lahve, kombinace květin a barevných peřiček pro navození lehce vzrušivého momentu.

Jednou vejde pětadvacetiletý Berthold do libeňského hostince, kde si přisedne k Dr. Königovi, starému známému, a dá si s ním pivo. Hostinec je navržen jako malá přízemní lehce zakouřená místnost s okny do ulice, dřevěnou prkenou podlahou a

přiznanými dřevěnými stropními trámy. Stěny jsou vymalovány do okrových tónů s jemnými dekory a patinou ukazující léta provozování hostince. Část stěn, hlavně u oken, je obložena do zelena mořenými tmavými prkny. Vybavení hostince je řešeno tmavým dřevěným nábytkem s patinou častého používání, hlavně tedy stolů a židlí. Výčep je řešen jako dřevěný bar zdobený dekorativními lištami, za ním je dřevěná police s oštábovanými hranami, vše v tmavém dřevu. V hostinci si zahrají i velká do zelena laděná kamna, na kterých se vaří pochutiny k pivu. Prostor je doladěn dobovými reklamami na pivo a malými vzpomínkovými fotografiemi. Hlavními rekvizitami pro hostinec je především pivní sklo s keramickými podtácky, nádobí a popelníky. Okna navrhuji lehce zastíněná venkovními okenicemi a do půlky okenních křídel bych dodala poloprůsvitné záclonky. Za okny malované pozadí. Libeňský hostinec by se objevil ve více scénách, jako například, když sem Bert v pozdějším věku chodí na pivo a skrze okna kouká na libeňský plynojem.

Ve dvacátých letech se těšilo velké oblibě pro trávení volného času trampování. Trampování se stalo poměrně masovou záležitostí, kdy zaměstnaní lidé cítili potřebu odpočinku od města. Trampové zakládají nejrůznější osady jako například v oblasti Svatojánských proudů, což je oblast řeky Vltavy, od Štěchovic k dnešní Slapské přehradě. Zmiňovaná část je převážně okupována trampedly a lidma z Prahy, kde si staví sruby a zakládají osady. Svatojánské proudy mají charakteristický tvar údolí a skalnaté podloží, které dnes není tolik vidět díky zbudování Slapské přehrad. V příběhu vezme Hejl Lilu a Berta za svými kamarády do osady Midas poblíž Svatojánských proudů. Tam se poznávají s fotografem Zdeňkem, který má svůj srub na samotě kousek od řeky. Lila a Bert začnou za Zdeňkem do jeho jezdit skoro každý víkend, od jara do podzimu, a tam se při společném koupání v řece, Bert zakouká do Lili, která si ho chce vzít za muže. Nakonec si Lilu vezme za ženu. Svatba se odehrává na řece do Štěchovic, kdy nevěsta jede na jiné loďce než ženich. Po pár kilometrech sjíždění řeky se Bert se svou posádkou dostává do problematických peřejí a spatří tělo mladé dívky u převrhlé loďky mezi balvany. Okamžitě pluje k ní s pocity, že je to jeho nastávající. Lila to není a dívka pád z lodi přežije a po ožívování se probere.

Svatba se koná před Štěchovickým kostelem, jakožto civilní obřad. Před dveřmi kostela je improvizovaný svatební oltář se svatební slavobránou, která je zdobena mašlemi a květinami. Svatba by měla být jednoduchá s použitím rekvizit, které jsou na obřad dovezené rodinou a kamarády. Jelikož nevěsta s ženichem a pár známých přijeli do Štěchovic na loďkách, nechávám okolo kostela položené včetně pádel.

Svatba i Zdeňkův srub by se točily na reálných lokacích, svatba tedy ve Štěchovicích a exteriér srubu by se postavil u řeky poblíž Svatojánských proudů. Svatojánské proudy by bylo nutné v postprodukcí lehce upravit o skalnaté podloží a zvýšení vodního koryta řeky.

Jako svatební dar dostanou Bert a Lila nový moderní byt na Palmovce. Byt je koncipován jako moderní funkcionalistické prostředí pro mladý pár. Opakem k předchozím interiéřům, jsem zde volila světlé a jasné barvy v minimalistickém prostředí a chtěla jsem tak ukázat nově probíhající moderní styl třicátých let.

Prostor zde zobrazuji na příkladu funkcionalistické ložnice. Navrhla jsem jednoduchou světlou místnost s tapetami s velkými geometrickými vzory. V místnosti je lakovaný nábytek jednoduchých tvarů v kombinaci s trubkovým nábytkem, typickým pro třicátá léta. Z ložnice vede balkon na hlavní třídu a výhledem na Libeň. V ložnici je jednoduchá manželská postel, toaletní stůl s výrazným kruhovým zrcadlem a lakovaná šatní skříň. Pod okny jsou dve modernistické trubkovité židle s trubkovým stolem se skleněnou plochou. Do ložnice jsem umístila i moderní bílou postýlku pro čerstvě narozenou dceru Vesnu. Na ložnici by navazovala hala bytu a obývací pokoj. Všechny místnosti by se nesly v podobném modernistickém duchu jako je navrhovaná ložnice.

Bert se svým přítelem ze Svatojánských proudů, fotografem Zdeňkem, chodí na společenské akce do vyhlídkové restaurace Barrandovských teras. Byl to celek kavárenských teras, podkovovitě a kaskádovitě rozložených nad skalnatou prohlubní, na jejímž dně bylo koupaliště s bazénem, trávníky ke slunění a pavilón šaten.

Nad terasami se tyčila funkcionalistická budova restaurace se sálovým prostorem. Pro Barrandovské terasy byl navržen speciální skládací zahradní nábytek ze závodů Gottwaldov. Barrandovské terasy byly vyhlášeným prostorem pro večírky filmových hvězd třicátých let. Proto jsem v našem příběhu chodí fotograf Zdeněk, který se zde stýká s různými herečkami a dalšími vlivnými filmaři. Bert se zde potkává se svou pozdější milenkou, elegantní svůdnou herečkou Evou.

Barrandovské terasy jsou v současné době v dezolátním stavu a v přestavbě, která jim ale už nenavrátí jejich původní charakter a atmosféru. Scénu bych tedy postavila na exteriérovém pozemku. Na zpevněné ploše udělala podlahu a repliku původního zábradlí a doplnila jí zeleným pozadím a v postprodukci pak dodělaným známým pohledem na vyhlídkovou restauraci. Na postavenou plochu teras jsem umístila zahradní nábytek ve světlých tónech. Snažila jsem se použít i původní barevnost slunečníků, tedy žlutou a červenou barvu. Celkově jsem se snažila vytvořit odlehčenou atmosféru zaplněných teras tancem, pitím a zábavou.

Bert je v první polovině třicátých let úspěšný návrhář automobilových karoserií, podle jeho návrhů je vyrobeno spousta strojů. Žije si se svou rodinou na vysoké noze, pravidelně se účastní nejrůznějších společenských akcích na Barrandovských terasách, kde jeho žena Lila úspěšně propaguje značku Praga mezi filmaři. Bert má poměr s mladou krásnou herečkou a v továrně ho povýší a dostane svou vlastní kancelář.

Kancelář má opět velká tovární okna, viditelné masivní železobetonové průvlaky. Je v zásadě stejná jako ostatní místnosti v továrně. Liší se pouze vybavením

dekoracemi v místnosti. V tomto případě má Bert svůj velký psací stůl, na který navazuje stůl jednací. Dřevěný nábytek je ve světlém přírodním tónu v kombinaci se světlým lakem. V kanceláři nechybí velké rýsovací prkno, rýsovací potřeby, tužky, pera i barvy potřebné pro kreslení návrhů. V kanceláři nechybí ani křesílko pro odpočinek. Osvětlení je řešeno pomocí velkých oken, ale jsou tu i o stropní lampy, které jsou standardní pro celou továrnu, osvětlení je doplněno o malé pracovní lampy. Výtvarně je prostor je laděn do tyrkysové barvy v kombinaci s žlutou a červenou barvou. Barevnost prostoru je zde proto, že Bert jako hlavní návrhář nových průlomových karosérií, má citlivější vnímání pro detail a barvy. Chtěla jsem tak odlišit prostor od předešlé standardní projekční kanceláře a podtrhnout individualitu prostoru pro konkrétního člověka s jasnou pozicí ve firmě. Při natáčení by byl prostor Bertovy samostatné kanceláře přestavbou projekční kanceláře, jelikož se jedná prakticky o stejný prostor, ale pouze menší.

V roce 1932 jako součást Pražské obecní plynárny v Michli byl v Libni postaven velký kulovitý plynojem. Obří futuristická koule o průměru dvaceti metrů na pahorku v Libni. Plynojem byl postaven v období velké hospodářské krize a pro spoustu lidí tato dominanta představuje kouli, do které se vtěsnal čas krize. Bert je tvarem a rozměrem fascinován. Chodí denně okolo a pozoruje ho. Fotografové si plynojem fotí, malíři kreslí. Jednou Bert pozoruje malé kluky, kteří vystoupají po žebříku na vrchol plynojemu a natahují tam lana. Provazy si obvazují okolo pasu a rozbíhají se a kloužou se po kouli dolů do doby, než je četník vyhodí. Po pár dnech tam vidí opět stát člověka. Má ale obvázané lano okolo krku a spáchá sebevraždu. Byl to zoufalý propuštěný dělník z továrny Praga. K plynojemu postaví provizorní plot. Další den si Bert vyjde na procházku kolem plynojemu a plot neplot na kouli se objeví nová černá lana, připomínající vlasy na obrovské kouli. Bert vyšplhá nahoru a opře se o zábradlí. Stojí nahoře a kouká na svou milovanou Libeň, přemýšlí o sebevraždě. Omotá si jedno lano kolem těla, pohlédne na město a sklouzne dolů. Lano škusne a Bert se houpe na laně podél plynojemu, bolestivě se vyvlékne z lana a spadne do trávy. Je mu skvěle.

Plynojem v Libni stojí dodnes, ale je zarostlý vysokými stromy. Scéna se stojícím mužem na plynojemu by se točila tak, že by se část plynojemu postavila a zbytek by se dodělal digitálně v postprodukci. Postavila by se vrcholová část s kusem zábradlí. Před něj bychom postavili zelené plátno. Horizont Libně je samozřejmě dnes úplně jiný než byl třicátých letech, čili by bylo nutné ho udělat digitálně.

Hitler se stane německým kancléřem. Vedení továrny dostane pokyn, aby po patnácti letech začala část výroby uvolňovat pro vojenské účely. Pro továrnu Praga končí krásné časy plné barev a nových designů automobilů. Z velké montovny aut se stane montovna zbraní. Ze stávající montovny jsem odstranila karoserie a automobilové části a nahradila je součástkami zbraní. Prostor je s jemnou patinou předešlého používání a jsou v něm dřevěné bedny, ve kterých jsou převáženy zbraně do Německa.

Bert s Lilou se rozvádějí. Lila chodí s Hejlem, který se stává komunistou a své „know how“ z továrny Praga, kdy dobře zná konstrukci leteckého dvouválcového motoru, uplatňuje u letecké společnosti a navrhuje vylepšený model. Bert se chystá na odchod ze země.

Bert skrze svého přítele Dr. Königa proměňuje svůj majetek za zlato a zlaté kvádry montuje do spodku svého milovaného automobilu Pragy Piccoly. S takto naloženým vozem se vydá na cestu do Anglie. Cestu má díky svému příteli Dr. Königovi ošetřenou a má nejrůznější povolení a potvrzení pro uzavírající se hranice. Když přijede do Londýna, sežene si byt ve čtvrti Kensington, poblíž doktora Koeniga, který zde již delší dobu žije. Do Londýna se mu nakonec podaří dostat i svou bývalou manželku Lilu s dcerou Vesnou. V Londýně je vyslýchán z důvodu možné kolaborace s Němci, ale nakonec se ukáže, že se hodí pro kreslení plánů továrny, kterou tak dobře zná. Když je pražská továrna z části vybombardovaná, dává si to za vinu, které se pak nezbaví do konce svého života, a jelikož se do Prahy už nikdy nevrátí, už nikdy nespátří svou milovanou továrnu Praga. Londýn jsem se snažila vystihnout odlišným uličním profilem, než je pražský. Úzké domy s anglickými dvorky, schůdky do domu a posuvná okna. To vše by se postavilo na exteriérovém pozemku. Respektive by se postavila část ulice a zbytek dodělal v postprodukci. Ulice je obohacena o městský anglický mobiliář, poštovní schránky, odpadkové koše a červené telefonní budky, typické pro Londýn. V ulici jsou postaveny semaforey, dopravní značky a nápisy a vlez do metra s velkou bílou červeno-modrou cedulí s nápisem Underground. Obchody a hotely mají barevné, potištěné markýzy a jsou popsané reklamou. Ulicí jezdí červené dvoupatrové autobusy a londýnské taxíky.

Londýnské interiéry by se stavěly v ateliéru. Jednalo by se o administrativní místnost s tmavým dřevěným obkladem a s tmavým typickým anglickým nábytkem. Bertův nový londýnský byt by se zobrazil místností s pohovkou a krbem. Malá místnost je jednoduchá a má klasická anglická posuvná okna a za nimi tištěné pozadí.

3.3 Scénosled

Dílo	Int./Ext	lba/ce	lba/ce	poem	Anotace	Rekvizity	gais
1					Ustavání nových stánek. Pohled na Ubašův kusom roku 1900		
2		Ubaš	Ubaš	část příběhu	Rudny byli v uveřejněním inženýry, což si všude s sebou bere zedě a tenkrát si do něj. Denkrát došli do výhledu do továrny. Matka rádoze opemí přívěs, ve 27 letech se provdala, je z bobatě rodiny	Velký díkovač s páry, sova	
3	ext	Ubaš	Ghetto		Bert jako dítě si hraje v parku před sprágoou a v ghettu a rádoze		
4	ext	Ubaš			1909 se oběti továrna Praga na výrobu automobilů, jako značka Čestozemské		
5	int	Babberca	Neumannov byt		Bert navědže zpět, radže si z ní povídá. Rudny ledi vede na postel.		
6	ext	Ubaš	Ghetto		První věsta, Bert je na kole a v noci chodí na rybi, kde jsou i berušky krad.		
7	ext	Ubaš			Bert učí na učičích vcei hvediši, učí v továrně stroje na sejené muniče. V té době přišel poprvé Ubaš		
8	int	Babberca	Neumannov byt		Do bytu přišel strýc Fridrich a Ubaš. Poděkuje jí z rádoze. Pak šla venze Rudnyho za rukou a jdu za dopřine.		
9	int	Babberca	Neumannov byt		Strýc Fridrich je včelá a Neumannov jev, občas i Ubaš. Matka si přeláze huda		
10	int	Babberca	Neumannov byt		Matka jev do Prahy do dhaděti. Obec zřadzev dšiv v práci, učí si napsadit. Bertovi je 14 let.		
11		Babberca	Neumannov byt		Rudny studuje strojevce. Bert chce být konstruktivem. Bert je zanevzený do Afky od roku 1913. Rudny ho šadě.		
12		4.10. 1915 20.30	Neumannov byt	Pokoj Ubaš	Bert se učí a pak si radžeze hveděi ovedl a je ves.		4.10. 1915 20.30
13	int	4.10. 1915 20.30	továrna 1	dveř	Bert prože vdratit, je zpodzven učevé. Pomocí trahby vyléze jako záku odžene zrakou. Afku na dvor, kde si rozradí lampu za lavoch a dal se do práce. Děti si se radže, Bert má konstruovanou Afu.	Pechy, trouhy atd, ale ledi kusom kusoty	
14	ext	večer až do odpoledna	továrna 1	dveř	Bertod konstruovanou Afu, pře radžeze, přeláze Hejla ten za rím čep a z chleba trahoz nemuze vyjet	konstruov, mal'kovka, sardaf, auto	
15	ext	poobede	továrna 1	veršice	Bertod je z továrny a zoběv radžeze. Ten se chce poradit (radže).	lame čepka, včelka pro radžeze	
16	int	ve	byt Neumann	večerní odjezd	večere a Neumann, proziv o Prahu budovce, parohovaj tovary, gramofon se radže, máma je trahat a radžeov na rozbalovaci dšiv	gramofon s trouba	
17		továrna 1	továrna 1	edezne po továrně	gardi, dšiv, radžeov, montážna, delovad dšiv, Bert se učí včelou rozradit vč	strýc Neumann	Rudy, Ubaš, Bert, Fridrich, Uba
18	int	ráno	byt Neumann		učevé, obec dšivěv delovano, delovad, učevé učevé, přeláze se včel do Prahy		
19	ext	po svdání, lba/ce	továrna 1	střed dvorů	Neumannov si odževí Francii vč		máma, Ubaš, Rudy Bert
20	ext	lba/ce	lba/ceová dvůra	vylet s letem	vyletá Ubaš a Rudy a jevu do Chacie na přelázevci zrakou, obec zrakouev a učevé a tovary zampelk. Na kole se učí včelovci, trahza pta šad, radžeze přelázev dšiv	lba/ceová paprové letak - zrakouev, letice	šad - lba/ceová, radžina, včelka
21	interier		žofin	svdání/řinac h	trahza za odževu, radžina se učevé a šad se, učevé za odževu, radžina chce jít do dvorů	svdání na žofině	
22	edezier		retrosladobu	nový odjezd pro auto	zoběvají přeláze, dšiv, radžeze ro novou továrnu,		Ubaš, Rudy, Bert

Dílo	Int./ext.	lokace	lokace	post	Autostop	Realizace	post
23	interiér		byl Meunová	paní Bertě	Rudy vypukl, jak se viděl ze zdíle z Vídně a vyzpíchal evropské historie		Rudy a Bert
24	ext	tovarna 1	tovarna 1	dvír	Haj s Bertem - kancelář. Bert mu dává kápočky a různé drky prameněné	žampoly, idey, vrtoviny;	
25	ext	Užsi	vltava, odřev, přezabíh	výhledové profize	Haj s Bertem - kancelář. Sedí a baví se o tom, jestli jsou srábočkové	lamelový, zřetocně pívo	Bert a Haj
26	int		tovarna 1	mužovna	Bert jde za Hejzen ho poobídnít, že má ubry	čroubenák	
27	int	vešer	tovarna 1	gerál	Bert dává Alfě a má ji vyvést na kulturní stáda		
28	ext	Barč's	krávošedý stáda		Máve Pasovisu, vidí Hejzeho vladu. Právě toho učí a jede do režie.		
29					Máve Pasovisu, vidí Hejzeho vladu. Právě toho učí a jede do režie.		
30	ext		Pražského ulice	kadeřnicki	Fany stojí ve dveřích, Bert zastaví a jde k ní, ta mu ukazuje suvení, kde je hořbát. Bert ji vezme kolem šlusu	Auto-afs	Fany, Bert, komičů oboda hospody
31	ext		Petrův dvůr, hosped ev. židůka	hostel ev. židůka	Rudf, kadeřnick, Bert je v autě		
32	ext		Nišič, Nijánska		Pa zicí se prochází procházka, jedna příroda k Bertovi a jedou se najít, pak na učilě dojde a Bert jí odnese zpěhly	Prochá, předčít, nápisový, zadrž Blat auto, auto Afa	
33	int/ext	vešer	tovarna 1	dřiva	Bert vradí do dříví auto. Za vstání máj Fidišů a Uta a chytí jí vypájet ulejív vto	Auto-afs	
34	interiér		vypřavak		Joof Adah je poprvé přehřívá. Májí pomeřování jsou zadržující rábovy dřiv. Ceník je s vážením na tuně a zprávi s Altdem. Vděl se jako režisér. Once se ozveří s natívou. Matka se vztahuje do Prahy		
35	ext		tovarna 1		Élita ubíly, auto vejšou. Bert pomeřuje přehřívát dává Prahy a májí zase auto. Chvilka Bertů odem. Viděna postřiv. Auto zafíží.		
36					Haj dostal vřivčiv. Bert chce kadeř auto. Haj jde do vřiv, ale vradí se do ně, takzato kadeřník. Haj jde zpět jako odhanyj technič. Vradí se jako dříví řádily.		
37	ext	červenec	cyklistická stánska na kopci nad Petronovou		Bert jede na kole Heidevalčank, kůže vody, kolem Vídněy řádily na potřiv. do vychovatelny, stánska vešle počka ke stáns, kde jsou vylábné jízdné a potřivby. Česta, vřivčivé bláto. dlí vřivčiv ve vysoké trávě. Hádá se po Bertovi hoší kdáms, jede dle, pak spadne z kola. Traza přivřívá ze stá, náležnic z chvěny, ložnou partu. Kadeřník s partou.		
38	int		Atánka byt, Maobrazy				
39	int		byl Meunová		Radna s Uta a Fidišem očunoují jako. Hádá se s námsou, obed vde křivčiv.		
40	ext		ložka		Uta, Bert a Rudy jedou na ložku, Bert je spřívá, Uta bere Vídněy ložku, tef odh od onje Fidišů - jako žena pátí peníze parou Heunanzoni. Qšákeř nemry.	ložka, vřivčivka, Rudy na Egyptu	
41			Bababara		Uta se chce naučit EBT. Once vradí radež z Věješské nemozice radež.		
42	ext		Karřin		Ber ozveří zraněné vojky od Bojy v Karřině do Inveřševny a do nemozic	Zraněné vojky, pětily atd.	
43	int		inveřševna		Poběd na Uta, divozní řádily, Bert přivřívá zraněného na rožbách, Uta mu poměří	ložka, vešry	
44	ext		garže-odřev u Inveřševny		Bert učí EBT Uta, kolem Inveřševny. Uta pak vešl vojky, jestl nychle.	Afa	

idno	int/ust	lokace	lokace	posm	Anotace	Substivity	gasa
45	ext				Bert a Uta dřívější vojáci na slábitích v autobu		hodná (převážně) sádek uřine a řídicího autobusu
46		Staroměstské náměstí			Konec války, nová republika, Karel Kraus - projev, povinný Masarykův nápis na zemi, Uta příška, slavnosti z Rudého Strávkových orlic		
47					Nedostatek jídla, v Praze se vyvíjí Pragačín	Pragačín	Bert je hladný jen v díle, sádko ho nebraví. Chce být jako Hej. Jste tak hladní jako já?
48		tesárna			Vyhlášení polohy před Babiččinou. Slováci běhnou o práci. Praga začíná zbloudit všechny. Hlavní Slováci. Růzy začíná mít vliv na marketing.		
49	int	tesárna		střed	V této době je hodně bezvládný, je hravější než už a Bert ho ve starém stáří sleduje		
50	zřítel	Tourens Praha		Vybaviny	Nová továrna od Bechyně	Věšáci mají svůj průmysl a továrna	1947
51	ext	kuchyně		RAHAF	Bert jede za Růzy a vezí ji po turistě. Vozí jí dinky. Dozraje tobák.	Křtiny, bomboň	
52	ext	nevaldžec			Bert si začne s Uta, odvíjí ji do Truj a tam s ní v autě spí		
53	int	Nový byt		Alžběta + kuchyně	Uta se stará o domácnost, nemá kuchyň, má jen stůl. Bert se věnuje Uta, to po něm musí odjíždět, pak volá Uta do práce, do předstírá se na chodbu k tomu výtahů až ven na dvůr. Uta je radován.	Ordnář, stůl, masová stůlka s výřivkou na bábi, vařička	
54	int	Byt Fridricha		byl je o zábrvěně než jsou Babiččina	Fridrich dostane pak mládo v propagační namísto sádkového.		
55		Bechyně		Bechyně	Bechyně: vyhlášení Truj a Babiččina. Vytáhli si komunisty. Růzy začíná být jako předtím		
56	ext	Růžav			Vidí ji s jiným mužem, myslí si, že je to Růza. Bert je zřícen		
57	int/ust	Únor 1920		Pověděl	Stano jde domů za svou rodinou, Uta mu dřívě řekla a ostatní dělá. Bert věnuje ven, je jaro, dobývá se dle jej pro Heja a Růza mu o vyřídí Babičku. Vytáhli si Praga Grand a jedou do Uta. Babička se na zítřejší přeměnil.	praga Grand	
58	ext	Babička		Pověděl	zapověděl Bert, vyřídí práci do Uta, kde se máš pomoci		
59	ext	Babička		Hříchov zřítel	zachrátil jí dinku, což byl u hrobu, je strach, po vodě půjf sroubení kodi, včelí stůl, nádobu pod stromem na tvého Eža		
60	int	Alžběta byt, Václavské náměstí			Srdáček, Bert, Alžběta a Růza dělá, včelí vařička. Bert úhled s Uta a sestru	Obnosy v kuchyni, léka a ledáček, fupán s nestrčenými sádky	
61	int	Nový byt		střed	Bert pije víno, Růza kávič, Uta spí. Bert se o sociální změny tolikrát odlišuje zanebravil	vino, douček	
62	int	labaret		Červená omdla	Růza a Bert jedou do laboratoru, spí v ordnářské, kochají se sádkovými v laboratoru. Růza se chytí kuchařského mléka. Bert jede domů drolbu	Champagne	
63	int	Nový byt		jedna	Růza má věže, Fridrichovi dává zanebravil s Uta, příběh, Růza odjíždí. Uta s bratrem pak táh. Ouzaví jak měl rodinnou sbírku s dluhem.		stůlka, kuchyňka, pís ovládnutá
64	ext	Uta		pod Zbránem	Uta a Růza a Bert. Růza odjíždí a Bert s Uta se začí o nevydávající vědět	Růza v hospodě a sádky se chytí	
65	int/ust	Nový byt/Vytavěná		automaton	Bert je nemocný, chce propadit sádkovému, aby ho mohl přivést na nočních moči sádky do práce na výstavě, aby mu sádky sádky Praga. Přichází pan Konejš	Bert je v práci, pod dinkou. Auto a stůlček Praga s nádržem	
66	int	Tourens Praha			Konejš si objedná řidičkovou Praga Union	Praga Union s tabou v barvě řidičkově kodi	
67	ext	zbrdy		kolben, auto zbrdy	jezdí ŽAK BERT, Uta chce jet tak jako v Berlíně jako spoludávě	trénink/řidičská Praga	

Břev	Int/Ext	lokace	lokace	pos	Audience	Substivity	pass
68		Int	Nový byt	Jelena + Kucyál	Lita sleduje Berta, aby jí vzal jako spásajícího, dříve mu udělá		
69		ext	Isakharimov	FAMRY	Fany dít' ově dítá, baví se s Bertem, pak se s ním sece		
70		int/ext	Heppoda	U dlouhého Mže	Bert vše do heppoděj' mu říká, že Fany je od bore' s ka žyl.	pivo	
71		ext	cesta	Třel'v'ovská jada	Bert a Lita		
72	23.5-3821 zastaveno	Int	Cukalina	před trist'ovem	Bandy, žita a Bert spolu mlus' před zjednána, jež dort a káva (tuhá)	dort a káva	
73	23.5-3821 zastaveno	ext	Zbraviv	zábědy	nejřivě nezpěv, pak opřiděly, pak autoraběly		
74		Int	Zbraviv	zábědy	Měj a obec Fajf, že tráfje ve špatném etasu. Otac se chce aby Bert jel. Bert nepojde, je mu trápě. Jsu oduo všichni a Bert učid		
75		ext	Zbraviv	zábědy	Bert jede do trávny na stání, kolm náj přepřiděly zjednáč. Žita v Prage grand, to se zjedč' na bok a řidč' je mrvy, záhod zastaven.	Prage	
76		ext	Zbraviv	zábědy	Zjednána ježe Bandy, nezpěvčí se, a se vkrčov' zastčou		
77		ext	Zbraviv	zábědy	Bert uč' ověj Prage, že seccoval řidč', pak projede Ken na šavřinu a Mercedes	prage Grand, Mercedes, šavřin	
78		ext	Zbraviv	zábědy	Bert naučidá k Lity do autoraběly. Ta mu říká, že to byla ona, kdy projel řin sudem pod ř mls. Otac ř pak obj' ml. Strýc ř pak dčona učval.	Prage Grand	
79		Int	Nový byt	Poloj Berta	Budy jde za Bertem. Např je spolu. Budy potvrdí Lita a Budy nechce jet na krasjedu na Slovensko. Budy mlus' a staraje mu šeděna	čaj, čučerka a koflíky	
80		ext	Slovensko	Podhorantaba ra	Berta Lita jedou na krasjedu na Slovensko, kde přehřívaj' věc. Lita ml' čudiv. Ženy jsou v Mřtu, Lita ne.	Lehky model afis se stáňovod účechou	
81		ext	Slovensko		Věšid ředid a Bert jde hledat vodku na učičaněj' woa. Váš stane všivě sáhou ševu u potoka, šavřid ř pak lehce do trávny.		
82		ext	Slovensko	Brada	Bert exporčid, jak v 120 letech čud' na Slovensko nřmčid do boudy, kde byl čtracy rěnych šen		
83		ext	Slovensko	Auto na cestě	Lita sed' v autě a opaluje se. Vlasy měla mokř. Bert dopřuje čudčid. Žijet, že to byla ona, a se zehlela mu o bom.		
84		Int	Atlančid byt, Všobradly	čivest; večřid	večřid, Budy se šeděna, Měj a Abbašev. Lita a Bert se opřid' a trávaj'		
85		Int	Nový byt	Poloj Berta	Bert se uč' a dostal dopis od Žabovsk' obce a zavřid ho. Ža 14 dní dostane zase dop' dopis. Odepřuje a dč ho postčkov. Budy dopřuje vřčid. Mjodoronus ho pak zavřid k telefonu, Bert učidona jde se uč'.	dopis	
86	zřř	Int	Nový byt	Jelena	večřid, učidneš, Bertov nř nečudčid. Mjodoronus učidaje rěbčou para Berta a učid jany řidč' / učidovom Krasjagerm, přehřidaj' mu řidčou, že parčid řř povědčid 1939	lečivá, křavřid a papřid (žavě)	
87		Int	Tovarna Prage	čřta	Bert přehřid' Mjodorov rěpřou řidčou, šen mu pagřid vřid		
88		Int	Benturac Čuččid	čivone	čivone Bertovych zjedčid, mlčid, učid, Bert a Rudy. Mjodorov. Bert se chce mlč' deřidčevom krasjedi		
89		Int	Tovarna Prage	čřta	Bert navrhuje nové auto a učidaj' ho s šivem dčivomady a vřidčid PAMSA RICOLA	dřivěj' model 113, učidny, krasjeda	
90		ext	Isakharimov		Bert zapřede do řidčou, Bert tráv' učid' pčidaj' na řidčivom opřidaj' - křavřid čivone střečny	čivone	

číslo	int./ext	lokace	lokace	posm	Autentika	Sabotáž	posm
137					V Nize v hotelu s vyhledáním na moře. Mají Huana na omezení prvn. Serapioho ročník 1927, očišťují Wenzelstetl švédský. Kříž Piedad jako doctouzu obřice		
138					Všít se Cabodaja k pomezí vojenským Nijón, jen Uta A Bert. Jedou se sádky podobně konomického Iguala, který měl Bert z obratu od Měs v bytě, od Paula Signačoa. Pev jsou jen na pátí a v postel.		
139		továrna		1929	Bertovi se daří, sádky jsou jím naměřené zata. Raulymu se narodí syn v USA a podle fotografů domru, Uta se šel. Mají obědi ohledně tolerance. Utaar je -30 stupňů, v sádkách hoří dálejší ohně. Praga má velký úspěch, dílniči jsou pěkní. Mají chut převést komunisti se šesti neobdrželi.		
140				8.10.1929	Uševa na drahách za rychle postavené domy. Stavba obchodního domu želez. - želez se jedno patro. Hraběšá a další vpra Praga jsou a takto je postavený. Bert seš domu a odporučilho žije a v oběti Měs. Je podřidit post. Bert užšá se garžina v konzumně budě a s lípca v ruce. Dobjede na křídlo přibou se starobou obřice. Z důlu eš obřice prachu. Hromada ušá je nad 1. patro. Vlady jsou hradí a sádky to šel. Bert si převléká lípu přes dusa a šel dvenz do zboroných brně. Odhazuje trámu. V pákové nasece před ním stojí švedě Jan Hej, má kolesovou uniformu s nápisem Praga želez.		
142					Pořídě dleš obřice dovozní obřice. Bert prochází kolem sádk a vnaš se do šel.		
143				16.10.	Pochybě obřice z tragédie, Mají má posob		
144			Nový byt Peimovka				
145			Úvo mlada		Zároveň je posad na švedřiku. Uta je požaroval a odčkáš. Cytinou si šel a jedou na Peimovku.		
146			Nový byt Peimovka		Uta se zanech v kódně. Bert hra za dveřmi. Pát si letka vede si do postele, není ními není šikovná. Zvedne se a jde telefonovat do baru Orisa.		
147					Bert přijel do baru kóba, kde je oděna flavaš, má Zdeněk tam není. Bert popěl vna a dorokoval přeláči aut. Očištví hrnje šedové plášk a pošlou zpět. Mějaly na CIB film. Do chvilky se vnaš Zdeněk s douzou kóba.		
148			Továrna Praga		Bert si bere nestrážnou kóbu s sebou do auta a přichází k pádem Bert je vnaš do továrny a zaparkoval v garži. Nápřed j papírek na obě do kanzalif. Vnaš si jiné sádk a jší dom.		
149			Nový byt Peimovka		Berta probírá Uta s pelti a obřice, že z továrny volá, že tam podřidit dusa polonará		
150		ext/int	Továrna Praga		Bert jede do továrny a ve vnašiči si převezme dusa zabránou v deat a odveze j do Duplec.		
151		int	Továrna Praga	koncov	Uta volá Bertovi, jest j joděš. Bert praší telefonem o než a vnaš se r rjnovnickou prahu. Mají na dusa z nmaš seš, připaral mu flamy, švedě si praba a šel ho do zblanky.		
152		ext		konec 23.int	Čista do Pragy je šel po Mazarinově mostu přes šelovnice. Uta pojed az na šový vnaš prahu.		
153		int	Nový byt/MĚS byt		Mášica první vedlí vnašička na šel šelovna. Uta přeběží, jak se naučila vnaš seš. Akba šel dš švedřik, veš v kódně, kóšř a požaroval šepu z přijímáče na manjagovně ozbu s dšobu.		
154		int	MĚS byt		Bert je šim na vnašičkě mány a šel se oznamk s Akšičeva, tes mu šelva, že si šel Uta s chýpovem Paskouchy šelva. Mášič přijde a nechá ochuznat ozbu z nabřičky.		
155		int	Nový byt Peimovka	Pej!	Uta vaš nebo šije náco na stroj šlagra nebo š prvěš švedřik s módními šifry, Leha šel Berta.		
156		ext	Nový byt Peimovka	brno náco	Bert zanechá vnašička budřiku zvešča, předěstavje si Uta, jak je s jím chýpova. V kódně šel dš hánu pod vodovod, jak vnašička zapřít do šelova a jší do kódně nárazní obřice s nápisem. Znovu Akšičev, aby ho vnašič do kódně. Mášica se vzroba a volá, že Alžbě je v nestrážiči.		
157		int			Bert jede za Koenigera do obřice a šel hodu v dšobně, Ber š. Sestra ho vnašič do zabřička šelva. A šel s ním nemeš Uta a šel s ním vnašiči.		
158		int	Hoopoda		Bert jde do hospody		

Řeči	Int./ext	Intence	Intence	postup	Aspekty	aktivita	postup
159	int	Nevě být na Palatinově/Touřina			Bert chce do domu na Ulu a pak se jít vidět. Měl být, Nechtě. Líta se do kanceláře a do toho krevní faktoritické karamela a utaje v křesle. Kolegové ho přechází ruku a polovina ho dává.		
160	int	Nevě být Palatinova			Lída doma, Ulu tam není. Pěstel je rozbitý aš		
161		Nevě být Palatinova			Ulu posílá Bertu do hospody, Nechtě, že už záměra doma ubírat a baví se o propouštění. Ulu pak začne v chudobní políka		
162		Nevě být Palatinova			Bert se snaží doma s sebou takle křeslo. Někdy volat na stáje, že je se Zdenkem na proudech.		
163		Swagelová proudy	Zdenková chata		V sobotu odjíždí do proudu i s Lídou. Zdenek roztrhává chata, Ulu stojí ve dveřích.		
164	int	Peredřice	zima		Ulu porodila hočičku u Agnolína		
165	int	Nevě být na Palatinova 2			Křeslo odjíždí o dom dle v křeslo byta, 4 pokoje, jedna pro křeslo, barba se střílkou nesouze dělna dřevy.		
166	ext		1911 hospodářská křeslo		zavazí Wiltrovky. Praga začne vyběhí motocykl Bert je zlovi, nové 1900ly. Jedí s ní až do Mladé Boleslavy.	Motocykl Praga	
167		Nevě být v továrně			Sobota vše zručí Praga odjíždí se sobotou zadržem do Blatovy, Víje i Rudy, Pak ho Bert odváží dom a tam ho čeká kolegové s lyčování a má je sobota, kde je celá rodina.		
168	ext/int	Touřina Praga			Kolegové Praga odjíždí, odjíždí i s tím tam. Dvojky nezabírají zámek o práci v továrně a o poděly, na továrním dvoře se ve večerní kachpál roztáhne Bert a Lída pláou článek do Rudého práva. (hodiny) pak aneprasaí doply.		
169		Touřina Praga			Kovčing veš z betonu a má strach z líbena		
170	int	Touřina Praga	Zauzducha u rodnice		Dědčí se kovář, Háj je v kovář. Má proudu jako Lída. Mladší, aby polskou chová na zač. Třeba ho chce vyhodit. Bert ho chce dát na svou stranu. Mladší ho nasoudí		
171	int/ext	Barras-dovské terasy			Bert poznal Hájka na Barras-dovské terasy, kde se schází americká vítězství hřebenů, podávají se se Zdenkem. Jdu do restaurace, kde mají langosy, sardaniče a víno a bobek. Procházejí se po terasách. Zdenek je předzvěstí ideu. Líta je v jízda v kovářské dílně, co odjede z věže rába. Jdu na bar na tobaky. Pak po líbku Bert doprovodí Hájka do oděvné věže, kde koudají na panovníka, co se roztrhne.		
172	int	Barras-dovské terasy			Zdenek a Bert a Háj se baví o filmu a oděvních na Barras-dovské. Háj odjíždě schovy a jde pryč		
173	int	Barras-dovské terasy			Bert je v ulce a sedí v traučím rába a jde kachpál, kachpál na led, co tamí kontrol. Zdenek je bobatí. Do ulce vježe Zdenek. Barba a věžička ma koudají, ten začne tanče.		
174	int	Barras-dovské terasy			Berta doupí toulka vody od plavky a začne se s tím. To přivede v převěch Bert rozbí rába a žude ho přívne. Zdenek, f přívne cigarety. Bert máví i na článek, sed tam pak zase v rávkách a chce koudat auto. Po rodnou strau odjíždí.		
175	int/ext	Kozel, 3x. Vojtěcha/Nový byt an. 18. února 2.			Háj odjíždě být koudem vježe. Zdenek přívne odjede je v koudě. Nechtě na byla vedlejší dom. Zdenek přívne koudě, že bude pokračovat na Barras-dovské. Navěštava pak se zadržem do vzou a jedou pryč.		
176	int/ext	Barras-dovské terasy			Zastaví u vchodu a vykopou. Přivede auto. Vmouje do Háj a dva porpři omeňují dvoře. Na ulkách jsou naučená zručí. Ulu se přepoude nos a Bert se Zdenkem u novějí vztahy.		
177	int	Barras-dovské terasy			Žofí sedí u baru u Vražděním štátem, kovář, má zvěřat laby na raměna, douhá i rozpartem		
178	int	Barras-dovské terasy			Lída, Bert a Zdenek u vedou jízdu. Dřevětr máže kovář. Za Ulu přívne Žofí a posílá Lída o tanec. Za Bertem dónat Žofí a přívne u k. ulce. Je usay a od se koudě, přívne.		
179	int	Barras-dovské terasy			Žofí a Lída u přívne. Žofí se ootáhne.		
180	ext	Barras-dovské terasy	terasa		Lída jde zase tanče a Žofí odjíždě Bertu na terasu a baví se s tím. Polští Hančí obkypat do sebe. Přívne rába.		
181	int	Barras-dovské terasy	terazní ráb		Vzouje se do ulce a Bert sernauje Žofí s Lídou. Pak tančí s Lídou. Pak f odjede k baru, kde se baví.		

Strana	Titul	Velikost	Velikost	počet	Adresa	Reaktivita	pozn
182	int	Barasova 23	bar		Ulice s barovou přístavou na bar měřička a dostává reklamou na Pragu.		
183	int	Fanny byt	Fanny		Bert přivítá k Fanny. Má na úřad své dítě a j' buchtou. Želá Bert o peníze.		
184	int	Swopolské proudy			Bert jasně se Žofy na Závěrečnou chatu.		
185	ext	Ušák			Bertich se stará o Vesnu. Ušák je v kuchyni a schází se s nějakou ženou u hospody u číšníka odřízná.		
186	ext	Swopolské proudy			Žofy zablí ve vodě, přivítá se s těmi, kteří jsou v oblacích.		
187	ext	Swopolské proudy			Ušák k těm, kteří jsou v oblacích.		
188	ext	Tourens Praga	Karajna		Bert s obzorem odjíždí, Bert říká, že od jedné zmlouvy z Prahy.		
189					Žofy dostává Pragu.		
190	EXT	ibek			BERT'S ŽOFI POTVÍRÁ BERTICH S PAMĚTÍMI U BERTICH PAMĚTI. NADZVUKU A IDOU DAL.		
191	int	ibek	pub		Na Sektové státní vpráci páté s restaurací a jsou tam na jino, pak j' podle dřívou domá.		
192	int	Nový byt na Palácové 2			Ušák v domě, jen chlápek, co že Vesnu. Ušák se vrací domů v noci a vjede po Bertovi. On pak měřička k n', Ušák ho odřízná.		
193	int	Tourens Praga	karajna		Bert říká od říka až do noci něco karajna, které pak amachil do kade.		
194	int	Nový byt na Palácové 2	Jelina		Bert s Ušák jde k Bertichovi na oběd. Ušák se, že vše je staršího.		
195	int	Bekarna	trná 1. roč. křize radabodna		Barrandovské filmy Praga prozradí všude. Zábek májí reklamou pro Pragu, kde jsou i kofy, nákladky, bobotošy i letadla.		
196					Pro Bertu si přije podříznou včt' oběd' čerstvé Praga Grand s roduji zkonobas v oblacích. Ne přebírá uoběde sečí Čobek, co vypadá jako mařina z Chicago.		
197	infest	ČAD VYSOČANŮ	karajna vrtul'		Přiveš Bertu před správu budovu Žofy ve VYSOČANĚCH a odvědí do karajny v prveho patra. Za půl hodiny, co tam Bert sečí vešle reší reší a padá mu ruka a začal vyjítchat. Fanny Bertu na Nového karajny.		
198					Člověk zavěšil Bertu, kde je Zábek a d' karajny se spraveno Doležal. Měj rečí. Doležal má prozradit. Doležal se Ušák Ušák podříznou dopř. Bert je přibíhá a vešle. Ušák se zotavil kofu na Doležal, reší se vrtulník. Bert s karajny zje d'rovní.		
199	int	Tourens Praga	Karajna		Bert se odříznou do nové karajny. Odříznou spraveno karajny, aby na nich mohla být SPZ.		
200	int	Tourens Praga	Karajna		Kožený přije do Tourens za Bertu, aby mu dal SPZ. Dají auto do karajny a jsou si sednout do karajny na kofu. Karajny mu říká, že dan a Ušák se určil. Ušák mu, že j' nakalal u Doležal doma a že Bert má opustit Žofu. Karajny přiveš Ušák od auta a Ušák, který Bert dš do karajny u karot.		
201	int	Tourens Praga	karajna		Mechanik od motoru přije za Bertu, máli možná motory a červení ovér. Fanny Hoja, že je ve vlně kofu oblací v Mostě.		
202	int	Barrandovské filmy	restaurace		Bert jede za Žofy na Barrandov. Přijede pak Zábek a Bert. Zábek odpadá nekou a sedne si mezi ně a vypřel uoběd' o zavlén filmu.		
203					Pokud j' se (oběd), Zábek jde na bar, Bert s karajny s Žofy, ta se určí vpráci a jde si sednout u Bertu na kofu a polží ho. Bert pokračuje k Bertu a jede k n' dom.		
204	int	Žofy byt	oběd		Bert stráží noc u Žofy a zaspí. Odříznou se a do kofu vejde Žofy v šuparu a sandy i měřička spady a měřička se zvon.		

Břko	Int./Ext.	lokace	lokace	posm	Anotace	Realizující	pozn.
205		Int	Továrna Praga	karocelář	Bert zavazí na poštici v Moscu a chce zachránit Hejla. Tes to podle do prášín.		
206					Chce přiladit večer Bert domů, Uta tam není. Letela si i dřevěnkou do postele. Pak usnul a v půl dvanácti se probudil a zjistil, že Uta není doma. Pak dorazil Uta.		deníčkova Mat a stěh
207		Int	Nový byt na Palácové 2	noc	Uta přijde. Bert v zájmu přijde do předstíh, Uta si u stěhání body. Řekne mu, že byla ze Hejla. Pak se spolu napřijou. Uta je unavená.		
208		Int	Továrna Praga	karocelář hectička	V půlnoci Bert, Hejla, Otac, Bedřich a Bert. Říká jim něco hejla a jedno jedno kamašed. Mají chut odjet z Bělčiky.		
209		ext	Továrna Praga	před továrnou	Míchál si vyjel před továrnu a zapálil si cigarety.		
210		Int	Nový byt na Palácové 2		Uta si koupí v Vesce ařítky a zblouzněle přirovná. Bert jde domů a mluví s Uťou v rádi. Uta po něm hodí parašut a panáčkovi. Uta mu řekne, že se s Uťou chce rozvést.		
211		ext	Cupany, střední zámek	pláž	Uta leží na dnu, Vesna si stává hraď z písku	ještě tam přichází i s MHL.	
212		ext	Cupany, střední zámek	nože	Vesna se chytí měřít a cestují s ušněm do Suburovka, pak leží	chytěnáci jsou v hrobu. Tam najde postel zvaný Uta	Mimozem, Seřadě
213		ext	otcov		Jedou lodí na ostrov. Procházka po pobřeží. Vesna si odějí pagody a obléká.		
214		Int	hotel		Uta vykládá všechny věci z tašky a Bert jí povolí a pomáhá se s ní.		
215					Uta potká nějakou ovčí domě z moře.		
216					Uta oznámí Bertovi, že bude dělat s tělocvičnou pro chudé.		
217	Přijetím	ext	UtaA	1932	V Vesce noc se spívatě přijetím. Měl hejla a mluví. Fotografové si jí fotí, mluví jí koretě. Přijetím ať se nevadí a přitvářet si tvářovostí. Procházka pod přijetím.	Máminho bezpráví děty. Uta si je výrobil podobně. Koule na pohárku, post nísi jsou obléká. Koule.	
218	Přijetím	ext	UtaA		Boh křídlově a Elnorova. Bert si sedí před hospodu a odjezdí si mluvit vno. Pak zavazí dělá k fotokopie, obléká Vesna a sedí si do restaurace, kde každý byl s Kostígen, ale zase byl pryč, ani sebou vidit na přijetím.		
219	Přijetím	ext/int	UtaB		Bert vstoupil do Ghetta a našel nálehu, kde byl přístroj přehledu a žst. Tady se od vyjetí na ostrovu s mluvit s ostatním, kde jsou tři stáby po dvou křídlech. Stáby mají velký uřivně, aby dělá i udeřil by se oved. Bert si dá vevěla a koule na přijetím.	Přijetím je ze dřívky a vedlejší, jako koule křídlově chodím. Ukoloně na zabrouš občas a zasměchu vevěla. Fotostřední koule.	
220	Přijetím	ext	UtaA		Bert jde plávk po království, aby byl pod přijetím.		
221	Přijetím	Int	Továrna Praga		Bert si kancolší zveče nočny a tam jsou fotografové přijetím. Pak vstoupil jako postřev, začne psát, nechá si uvařit tělu. Bert si obouje ke křídlově přívru a nečte truh a v obou vjezu a postřev o medoně. Bert si obouje ke křídlově přívru a nečte truh a v obou vjezu a postřev o medoně. Bert si obouje ke křídlově přívru a nečte truh a v obou vjezu a postřev o medoně.		
222	Přijetím	ext	UtaA	večer	Bert jde veber obito přijetím a vězře si, že po běhku na něj lesa ústředek odjezdí z lara. Za nísi být dělní.		
223	Přijetím	ext	UtaA	černo	Chlap na přijetím stáží a převzeme si čouzi z přijetím. Má čouzi, co měl za trůn bylo Otci psáci, je to tak moč? Byl to pravozví. Právový, Bert na to koule, berčic přijel tvářovostí k přijetím.		
224	Přijetím	ext	UtaA		Před přijetím je pravozví plát. Bert se s věnu jde psát, na přijetím jsou další lara, jako vždy žna udeři na lara opodí. Bert přivěze čouzi v plát, že pravozví lara ať si jak dluho a lara nároku na lara. Spas na lara lara přijetím. Mluvímuje si jak psák. Svrd zbrázdil a pak si otocil převaz lara lara. K přijetím je velká chlap a vlněné Bert se div obito a pak odjezdí. Dole je rozvěla a je mu doob.		
225		Int	Nový byt na Palácové 2	černo	Uta přijde za Bertem do kuchyně, kde on leží na otomara. Uta chce začít zve. Bert jí obědne, ona se rozbolí a schozí žst. Pak uče stějí se k přiborněku.		
226		Int	Nový byt na Palácové 2	černo	Uta obléká psáci Vesnu k berčice. Bert obléká.		

Břko	Int./Ext.	lokace	lokace	posm	Asistenta	Substodby	gaza
250		Int	Praga Fico's		večer Bert zveď novou plachou, jede k Mělníku a pak domů s Ivo Mladou Kolečkou. Auto je speciálně upravené a gumovými modřičky připevněné k osově desčičky	trénérův jód	Po Mělníku
251					V noci se Bert vydá na cestu do Anglie, Bert vynaléž železná desčičky za stáží a pak se loučí s rodiči. Stáží.	Lidé plavají v africké, Němci po	
252		ext	Kontrola Sincio		Sincio kontrola a Lubenco, Sincio kontrola a ostatně o dířku. Kontrola na hranicích	Poser odhad od Bert jede VPRAVOCH	
253		ext	Barthone		Pumpič racione předt Bertovi berča, pak přijedou včelid a prohlédneji Fico's		
254		Int	U kuchaře		Bert přijede k kuchaři a dostane pabůj s sčávkou. Major domus ho v deňtí večer probudí a oznámí mu, že automaticky je přigrazen. Dostane výhr		
255		ext	Francie		Bert jede dle, od s sebou doprovází. Prochází kontrolu.		
256		ext	Francie	Měle v přítavě	Bert si dávk v bitnu Ryba, kterou mu smadí před očima. Pak zapde k modrotřísné stáží na přívos i s autostrobem	Sčávek v přítavě III.	
257					Bert nastupuje do loď. Kocou má jehibem dávku na loď.		
258		ext	Přístav v Angli		Přijede do Anglie, lidé pčtají s mělkem a jeř bočičky, pak se vrací k Picole, tam stojí odměrná s lejtý.		
259		Int	Cení správní		Bert je v kancelři u očníka. Očička. Muž v pláři se podívá s Bertem u náč. ho.		
260		ext/Int	London	ext/Int dr Koeniga	s patro, včítaný dle s čel, sčáka Hyde parku Dr. Fico's sčákem do S. gata Bertu. Ten si leč na kovářku a podobal BIC v rádu		
261		Int	London	byt dr Koeniga	Bert je desčičkou. Koenig přijel i s jeho kufrem domu.		
262		Int	London	byt dr Koeniga	Koenig vzal Bertu do Očička ho domu Bery and Thomaz za večer!		
263		ext/Int	London		Bert si pronajal garž pro Kocou, pak si vzal Bert bydlící neděleto, do pabůje od kuchařičky, hčáka		
264		Int	London/Byt Bertu	Beynwin' road	Bert si objednal včelap - kochár, rychlousova kováč, pracovní oves, sada včelid, obek, parobka grafo		
265		Int	London/Byt Bertu		Bert jde do garže s velkou americkou hračkou. Očička se do ovesu a leč si vede vsta a sčávk do něj francouzským sčákem a vydávaj plachou stáží		
266		Int	Brighton hotel		Očička včelare do Brightonu a koupil si kovářku.		
267		ext	London/Byt Bertu		Bert vlyče s čarou a včel mabe s deňtřkem, záke do domule pracovní zvozet. Očička s ten stoj muž s deňtřkem a včel mabe s oves! No		
268		ext	London	autobus	Doubledekar s tajným publicita ho sčávk do kovářky. Doubledekar není nabele zakryt		
269		ext/Int	London	stávie	Dle v hčávk. Byt hčávk za čín kovář!		
270		ext/Int	London	stávie	Prostorná mlánská s čelí vysokými stěny, jednu stranu zabírá kuchyňa. Mchové registory, sekretářka a čelčák za psacím strojem. Očička jede do ní s Bert udeř. Průběh včelch.		
271		Int	London	scitř	Bert napíše stávk, jede si s čel, dostává od ní pohled s Vláscami od Josefa Lady		
272		Int	London	pošta	Bert se s pošty sčávk doublefontovet Libe		

Břko	Int./Ext.	lokace	lokace	posm	Anotace	Realizující	prasa
273		ext/Int	London/pariz/ byt Bertha		Darcei přivedl Lila s Věrou do Berlína spolu na Bayreuthskou. Nechtěl je spolu s Liliou, Bert spí v dobytku.		
274		int	London/pariz/ byt Bertha	1939	Ráno Věra stojí u poklopy a kouká na Bertha, děje se zázrak - hořt s pomerančovou namazádkou		
275		ext	London's		Bert našel byt Lila s Věrou na Nottinghamsku. Tam se jim nešťastně zřítil byt Fred		
276		int	London/pariz/ byt Bertha		Berta Lila se hádá, Bert chce pojet Lila do Austrálie, ta chce pojet pro jejího otce		
277		int	London's	výběch	Kasatel/výběch. Jonáš a Matthewsovi za stálem.Načisto mu práci v továrně na zuby. Bert vyřadí, aby Hejla přijel do UK		
278		int	London's	hověra na lánky	Bert se seznamuje s silovny, pak je ve výstavních halách, pracuje tam spoustu žen.		
279		int	London's	výběch	Bert se jde dohodnout o převoz Hejla do Anglie. Jonáš chce aby Bert natrhl popcornů fabrika. Bert pak lonel a odešel / jíznu Bertha, který ho doprovází s lánky		
280		ext	London's	rdžník Charing cross	Bert vyvedl Hejla na nádraží. Pak ho Bert odvedl k sobě		
281		int	London/pariz/ byt Bertha		Lila přijela k Bertovi a vrhla se na něj, vřel se to se přestřelovali spolu		
282		int	London's	velka	Na London's rakónal jasně bozky. Věru byl se vřel. Věru jsou v křtu. V továrnu podzemny. Bert přemýšl o vřel. Mě vřelky vřelky, pak se mu zadržel hečky		
283			London's	Podzim	V London's chodí po subdrach. Bert se vrací do továrny i Hejlem. Lila poždá na vřelce		

3.4 Výtvarný návrh



OBRAZ 16 - ŠTĚDROVEČERNÍ VEČEŘE , BYT NEUMANŮ 1915



OBRAZ 13 - TOVÁRNÍ DVŮR 1916



OBRAZ 50 - MONTOVNA, TOVÁRNA PRAGA 1918



OBRAZ 19 - GARÁŽ, TOVÁRNA PRAGA 1918



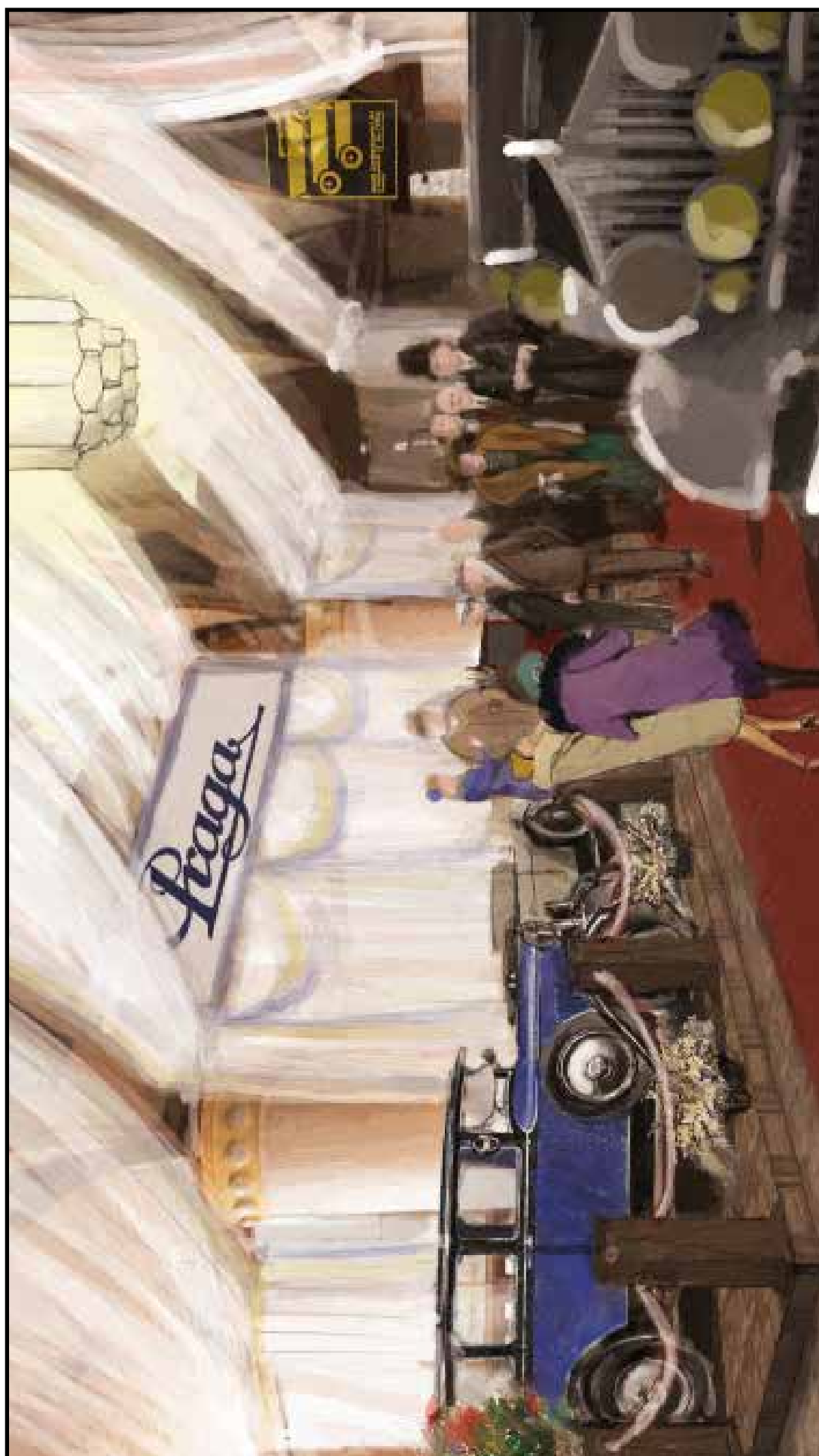
OBRAZ 58 - POVODNĚ, ŽIDSKÉ GHETTO 1920



OBRAZ 43 - PŘEVOZ RANĚNÝCH VOJÁKŮ, INVALIDOVNA 1921



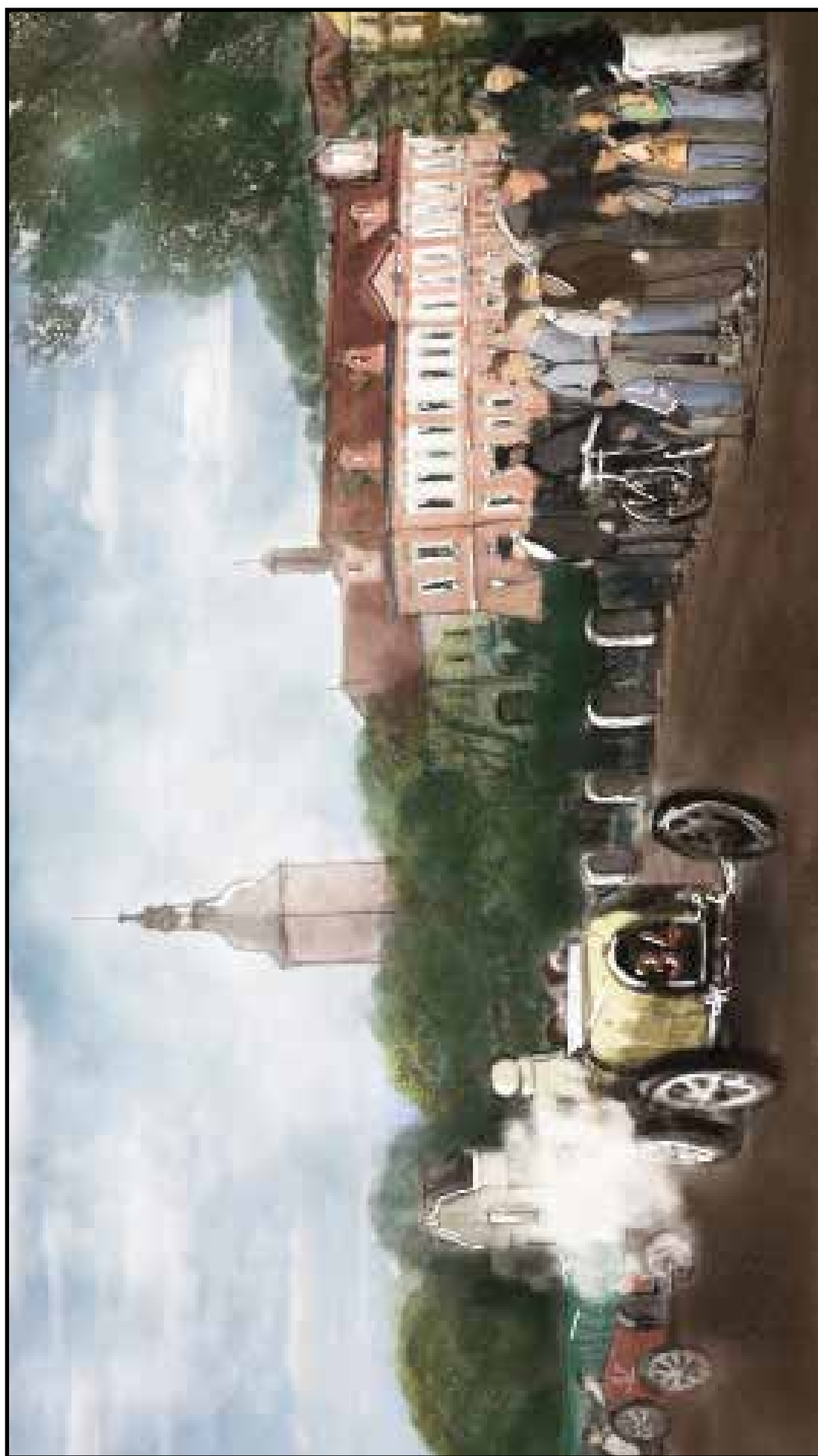
OBRAZ 84 - MÁMIN BYT 1920



OBRAZ 65 - AUTOSALON 1920



OBRAZ 73 - START ZÁVODŮ ZBRASLAV - JÍLOVIŠTĚ, 1921



OBRAZ 77 - ZÁVOD ZBRASLAV - JÍLOVIŠTĚ, 1921



OBRAZ 101 - RÝSOVNA, TOVÁRNA PRAGA 1925



OBRAZ 139 - MONTOVNA, TOVÁRNA PRAGA 1925



OBRAZ 27 - KRÁLOVSKÁ TŘÍDA, KARLÍN 1925



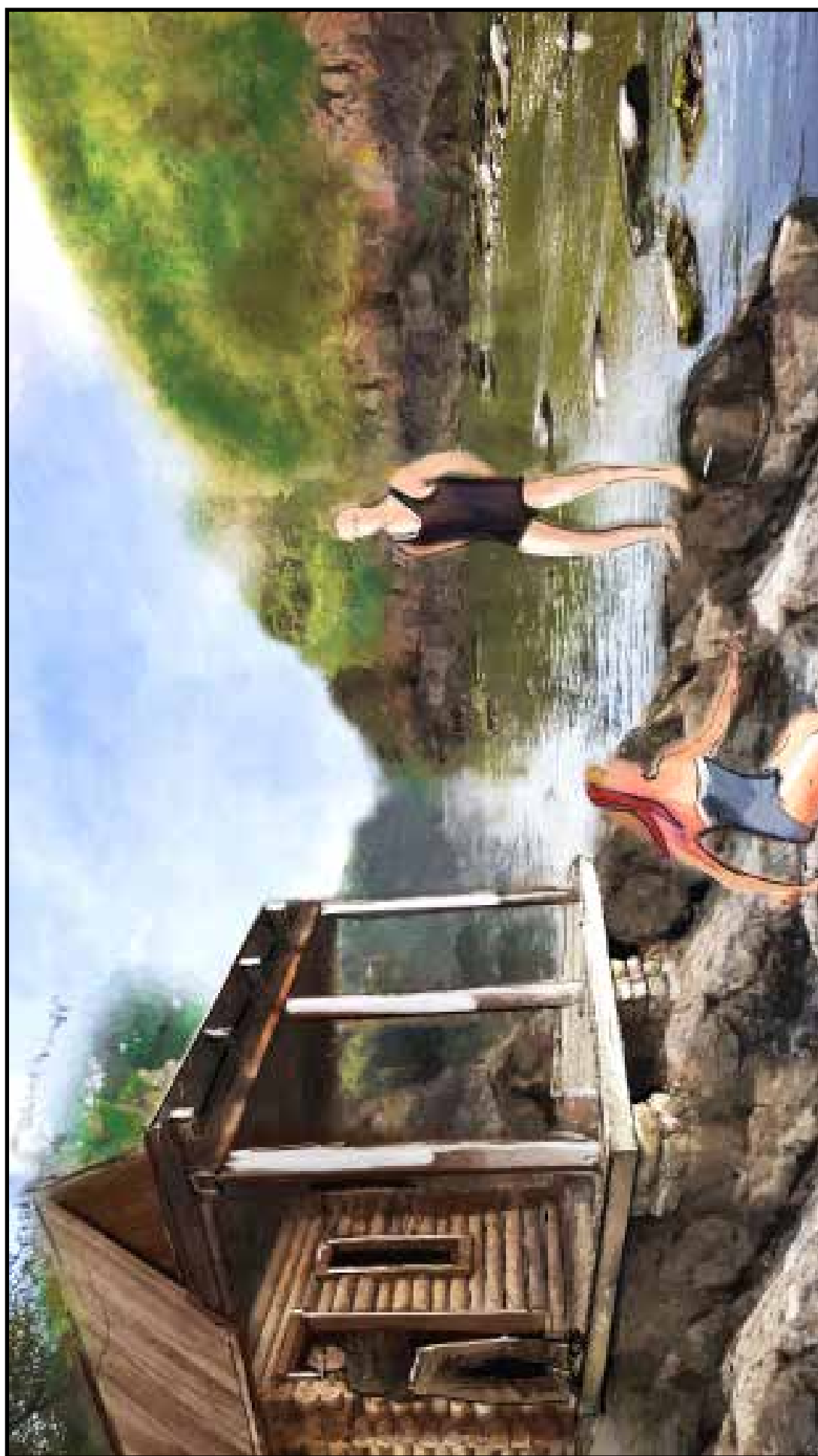
OBRAZ 30 - FANINO KADEŘNICTVÍ, KARLÍN 1925



OBRAZ 55 - KABARET 1925



OBRAZ 158 - LIBEŇSKÝ HOSTINEC 1925



OBRAZ 109 - ZDENĚKŮV SRUB, SVATOJÁNSKÉ PROUDY, 1929



OBRAZ 133 - SVATBA, ŠTĚCHOVICE 1930



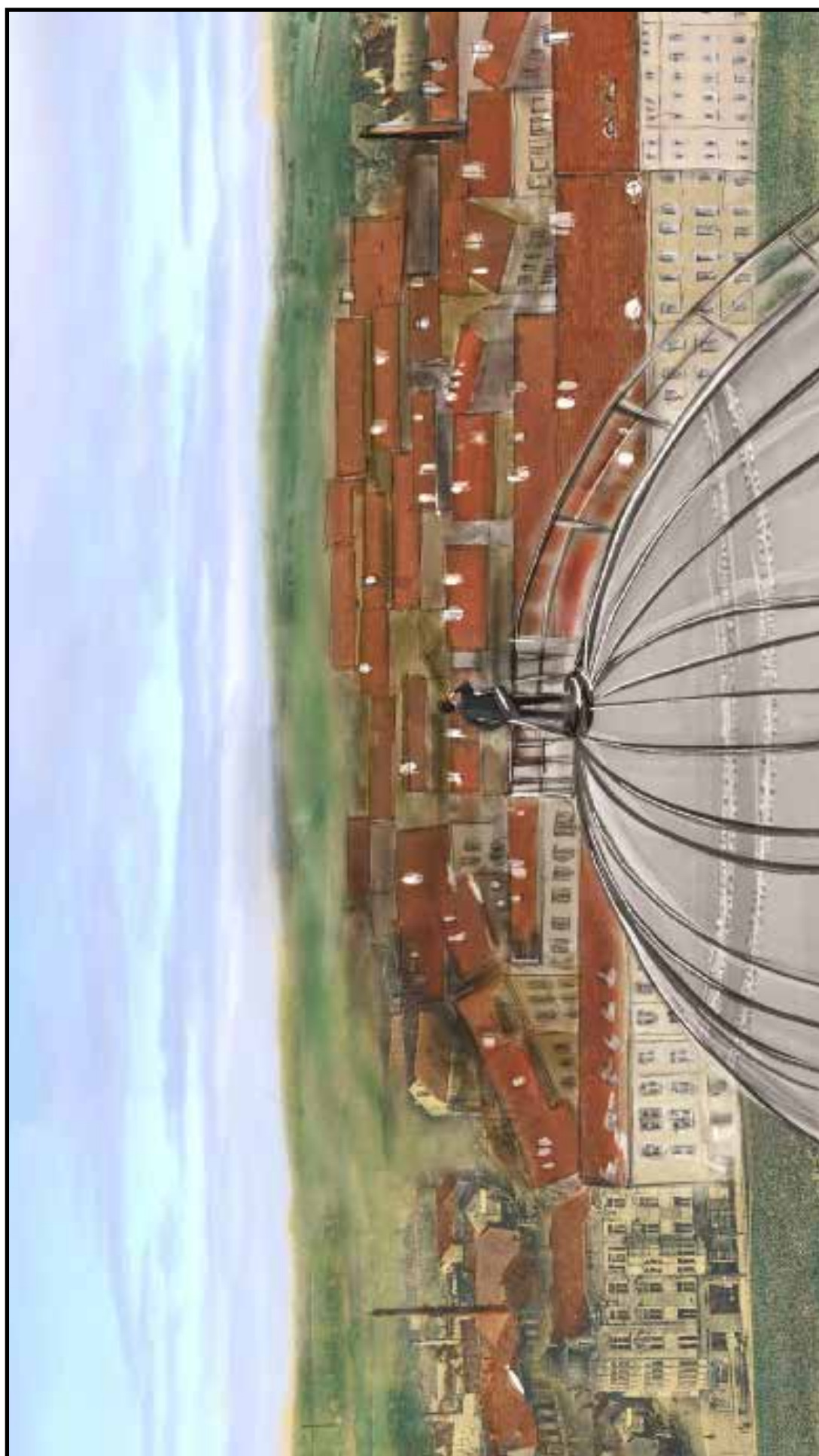
OBRAZ 156 - NOVÝ BYT, PALMOVKA 1930



OBRAZ 172 - BARRANDOVSKÉ TERASY 1930



OBRAZ 223 - LIBEŇSKÝ PLYNOJEM 1932



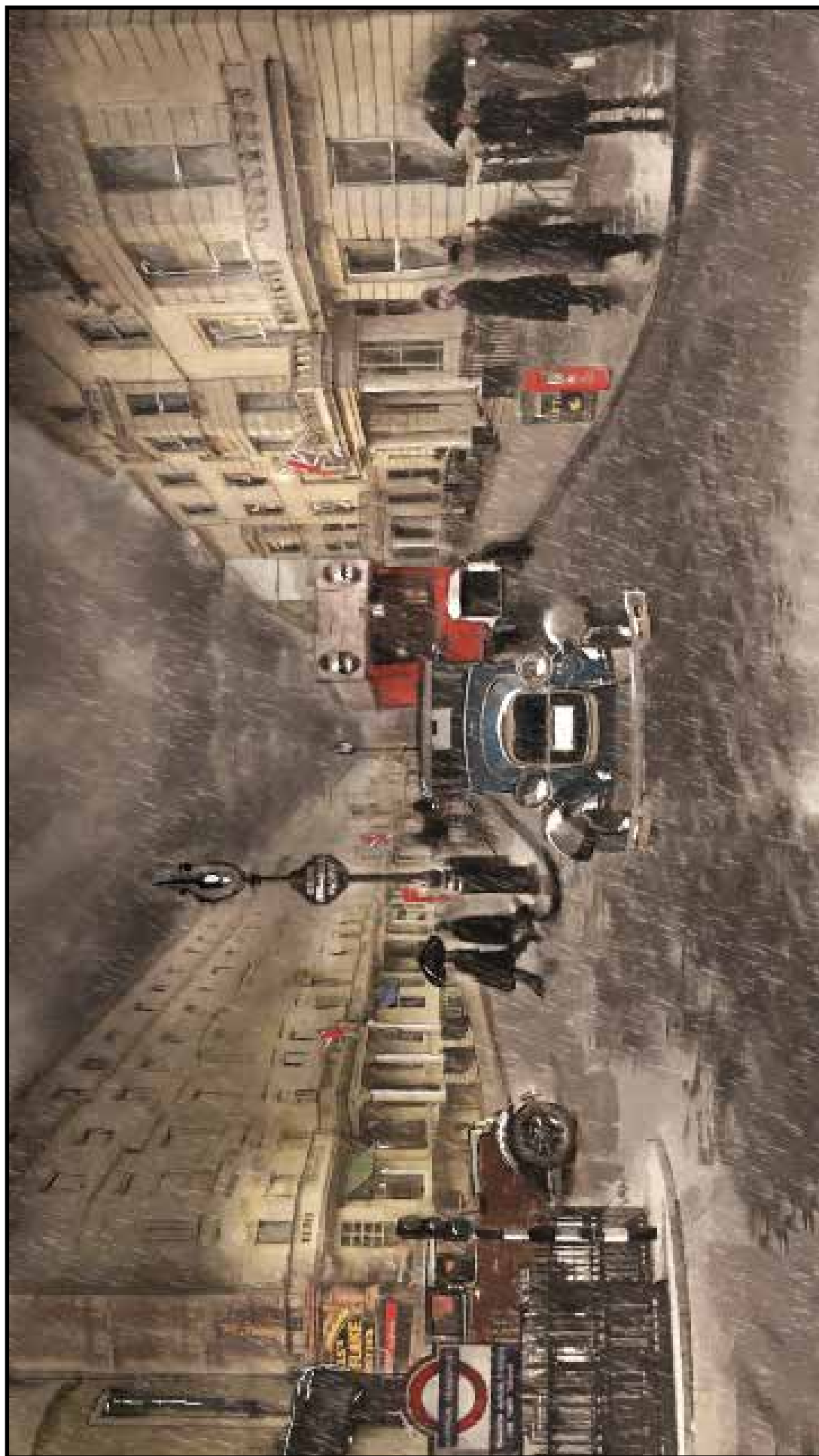
OBRAZ 224 - LIBEŇSKÝ PLYNOJEM 1932



OBRAZ 199 - BERTOVA KANCELÁŘ, TOVÁRNA PRAGA 1932



OBRAZ 228 - MONTOVNA, TOVÁRNA PRAGA 1933



OBRAZ 268 - LONDÝN 1938

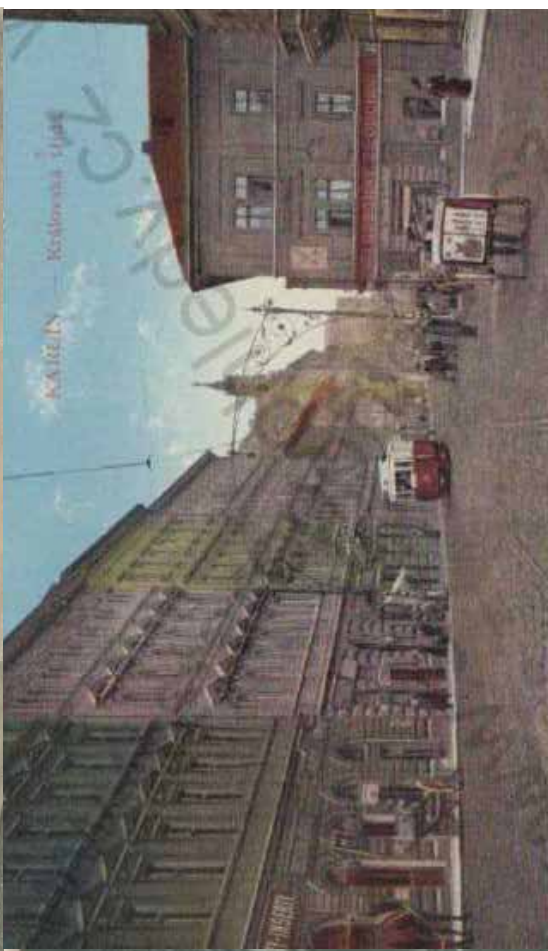


OBRAZ 269 - LONDÝN 1938

3.5 Reference a moodboardy



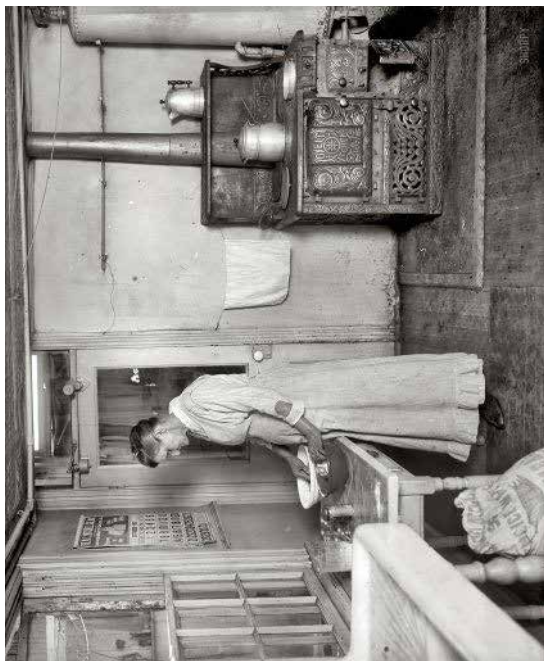
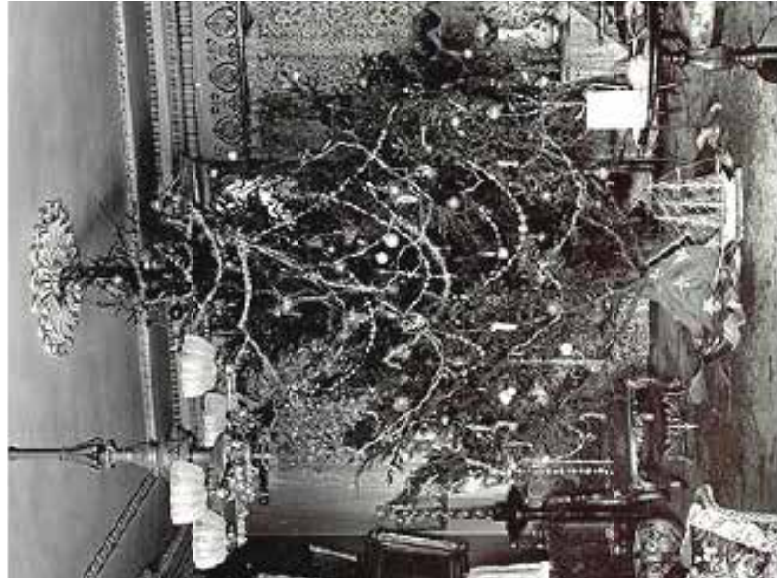
MAPA LIBNĚ KOLEM ROKU 1920



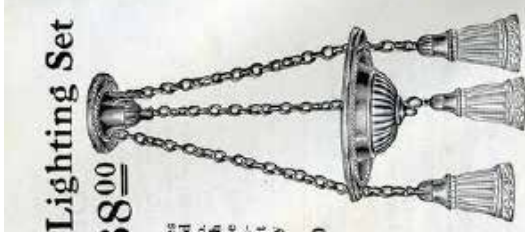
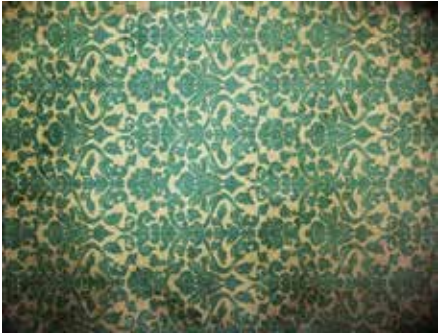
KRÁLOVSKÁ TŘÍDA - REFERENCE EXTERIÉRŮ



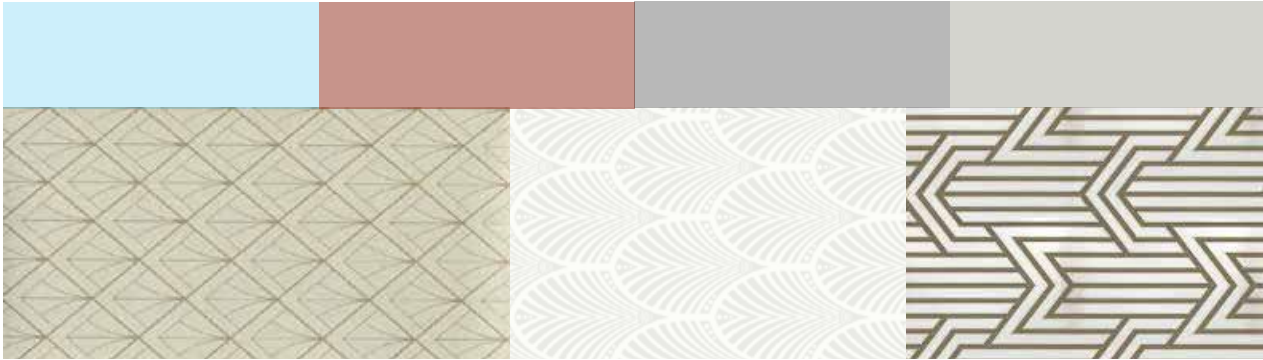
LIBEŇ - REFERENCE EXTERIÉRŮ



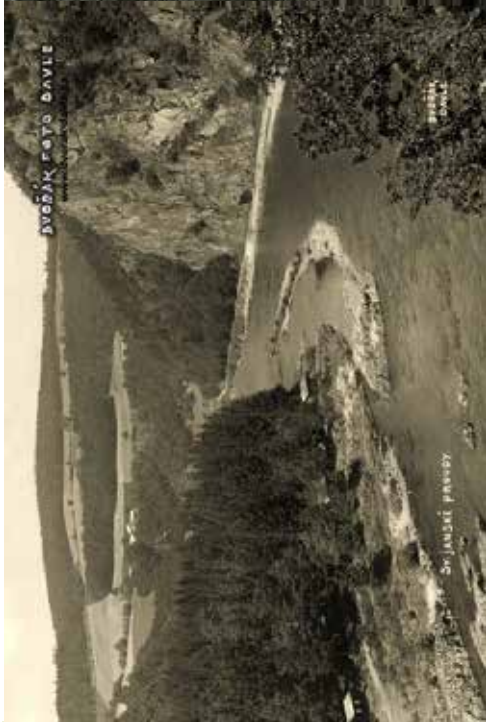
MOODBOARD BYT NEUMANŮ NA BALABENCE



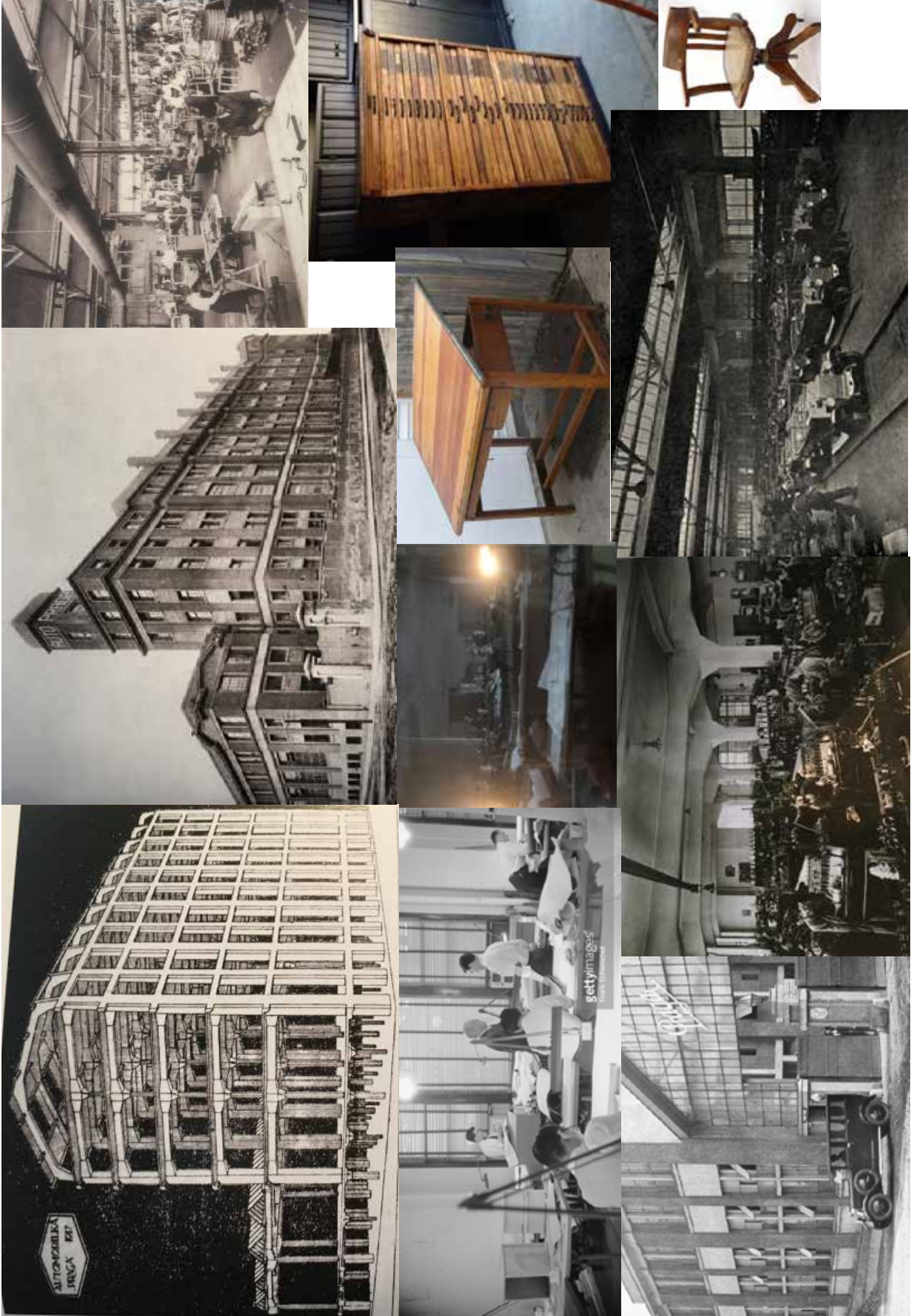
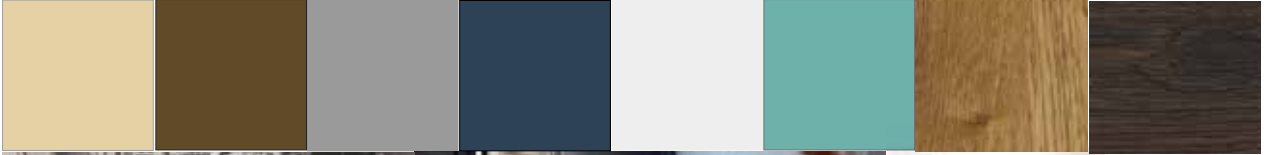
MOOD BOARD - MÁMIN BYT NA VINOHRADĚCH



MOODBOARD - NOVÝ BYT NA PALMOVCE



MOODBOARD - SVATOJÁNSKÉ PROUDY



MOODBOARD - TOVÁRNA PRAGA

3.6 Závěr

Ve své práci jsem se věnovala převážně továrnímu prostředí dvacátých let. Snažila jsem se mu dodat novotu a jasnou barevnou linku vycházející z továrního prostředí a výrobních materiálů. Skrze materiály a rekvizity v jednotlivých prostředích jsem se snažila jasně vyjádřit dobovost a pro diváka lehkou orientaci ve filmovém prostředí a době ve které se scény odehrávají. Díky studiích a analytice zahraničních filmů z podobné doby jsem si uvědomila, že se prostředí dají postavit velkolepěji a elegantněji, než jsem byla zvyklá u českých filmů, a podtrhnout tak důležitost filmových míst a scén pro danou osobu.

Myslím, že životopisné filmy jsou populárním žánrem a v zásadě jsou ve světě i v Čechách kvalitně vyřešené. Jednotlivá filmová prostředí vychází především z referencí a podkladů pro danou dobu a konkrétní osobu.

C. Bibliografie

Odborná literatura, články a internetové stránky:

0. Miloš Urban (2012), Praga Piccola, ISBN 978-80-257-0737-1
1. Giselle Bastin (2009) Filming the Ineffable: Biopics of the British Royal Family, a/b: Auto/Biography Studies, 24:1, 34-52, DOI: 10.1080/08989575.2009.10846787.
2. Chishire, Ellen (2014). Bio-Pics: a life in pictures. Columbia University Press. ISBN 9780231172059.
3. Hardie, Giles (2013). Big names, big flops: Why the biopics have failed in 2013
4. <http://www.filmsite.org/biopics.html>
5. How to make a good biopic: Why this one works and most of them fail (The Economist, Pospero, Feb 6th 2014, London)
6. Custen, George F. (1992). Bio/pics: how Hollywood constructed public history. Rutgers University Press. ISBN 9780813517551
7. Jan Jungmann (2010). Libeň zmizelý svět. Muzeum hlavního města Prahy, 2010. ISBN 9788085394795
8. Benjamin Fragner, Jan Zikmund (2009). Co jsme zbořili: bilance mizející průmyslové éry. ISBN 9788001043875, 8001043878
9. Lukáš Beran (2014), Industriální topografie: průmyslová architektura a technické stavby. ISBN 800105442, 9788001055441
10. Emil Příhoda (1998). Praga: devadesát let výroby automobilů, ISBN 9788090254213
11. Josef Svoboda, Jindřich Freiwald aj. (1919). Stavitel, odborný umělecko - technický měsíčník, ročník I. 1919/1920: Stavba automobilky „Praga“ v Libni
12. Zdeněk Míka (2011). Karlín nejstarší předměstí Prahy. muzeum hlavního města Prahy,2011. ISBN 978808539480
13. BORDWELL, David. Dějiny filmu: Přehled světové kinematografie. Praha: Akademie múzických umění (AMU), NLN - Nakladatelství Lidové noviny, 2007. ISBN: 978-80-7106-898-3.
14. <https://researchguides.dartmouth.edu/filmgenres/biopics>
15. <https://www.nytimes.com/2016/02/18/movies/oscars-2016-the-danish-girl-production-design.html>
16. <https://www.pastemagazine.com/blogs/lists/2013/08/the-10-best-biopics-of-all-time.html>
17. <https://www.nytimes.com/interactive/2017/06/09/movies/the-25-best-films-of-the-21st-century.html>
18. <https://www.rollingstone.com/movies/movie-lists/30-best-music-biopics-of-all-time-78623/selena-1997-24887/>
19. <http://www.dveprahy.cz/>
20. <http://www.old-prague.com/history-prague-boundary-between-old-and-new-town.php>
21. https://auto.idnes.cz/auta-praga-cvx-automoto.aspx?c=A131220_190125_automoto_hig
22. <https://czumalo.wordpress.com/2013/08/06/co-jsme-ve-vysocanech-a-libni-uz-nevideli-v-praga/>
23. <http://www.earch.cz/cs/libensky-mrakodrap-automobilka-praga>
24. <http://towns.hiu.cas.cz/liben.php>
25. <https://www.praha8.cz/Zmizela-Liben>

26. <http://www.industrialnitopografie.cz/karta.php?zaznam=V004389>
27. <https://www.prahaneznama.cz/praha-8/liben/libenske-zidovske-mesto/>
28. <https://www.pragaglobal.com/history/#models-1910>
29. <https://www.visitdenmark.com/denmark/tour-danish-girl-locations>
30. https://en.wikipedia.org/wiki/Biographical_film
31. [https://en.wikipedia.org/wiki/The_Danish_Girl_\(film\)](https://en.wikipedia.org/wiki/The_Danish_Girl_(film))
32. <https://www.filmovamista.cz/3605-Lida-Baarova>
33. <https://www.csfd.cz/film/249974-danska-divka/prehled/>
34. <https://www.csfd.cz/film/371258-lida-baarova/prehled/>
35. <https://www.csfd.cz/film/71530-letec/prehled/>
36. <https://www.csfd.cz/film/226546-edith-piaf/prehled/>
37. <https://www.csfd.cz/film/423643-mzitky/prehled/>
38. <https://www.imdb.com/>
39. <https://culture.pl/en/artist/wladyslaw-strzeminski>
40. <http://zbraslav-jiloviste.cz/historie/>
41. <https://archiv.ihned.cz/c1-65673930-mzitky-film-wajda-recenze>
42. <https://www.fdb.cz/film/mzitky-powidoki/146071>
43. <https://ct24.ceskatelevize.cz/kultura/2074785-recenze-mzitky-v-rudem-seru-posledni-wajduv-film-je-dobra-volba>
44. https://kultura.zpravy.idnes.cz/mzitky-recenze-0gg-/filmvideo.aspx?c=A170328_112430_filmvideo_ts
45. <https://www.aerovod.cz/katalog/mzitky/>
46. https://www.lidovky.cz/kultura/recenze-malir-vsem-ukazuje-co-znamena-neustoupit.A170330_160601_In_kultura_jto
47. <https://www.history.com/news/7-things-you-may-not-know-about-howard-hughes>
48. <https://www.britannica.com/biography/Howard-Hughes>
49. <https://www.pragaglobal.com/history/#models-1910>
50. https://en.wikipedia.org/wiki/%C3%89dith_Piaf
51. https://en.wikipedia.org/wiki/Howard_Hughes
52. https://cs.wikipedia.org/wiki/L%C3%ADda_Baarov%C3%A1
53. [https://cs.wikipedia.org/wiki/D%C3%A1nsk%C3%A1_d%C3%ADvka_\(film\)](https://cs.wikipedia.org/wiki/D%C3%A1nsk%C3%A1_d%C3%ADvka_(film))
54. <http://nfa.cz/cz/o-nas/dokumenty/zahranicni-filmy-v-ceske-kinodistribuci/zahranicni-tituly-v-ceske-kinodistribuci-2017/k-m/mzitky/>

Filmy a DVD

The Danish girl, Bonton film 2016, UK, režie Tom Hooper

Filmy o filmu:

<https://www.youtube.com/watch?v=CiDrahVj67I>

<https://www.youtube.com/watch?v=PdOt6L-NGGE>

https://www.youtube.com/watch?v=9p5A-O_pSjY

<https://www.youtube.com/watch?v=jVNGAM9kGbk>

<https://www.youtube.com/watch?v=P9fCOhaZcII>

Edith Piaf, Magic box 2011, FR, režie Olivier Dahan

The Aviator, Magic box 2005, USA, režie Martin Scorsese

Filmy o filmu:

<https://www.youtube.com/watch?v=jWsSxy5nCho>

<https://www.youtube.com/watch?v=tWAJcNp7dgQ>

<https://www.youtube.com/watch?v=6zeTh-6BJDA>

Powidoki, Artcam 2017, PL, režie Andrzej Wajda

<https://www.aerovod.cz/katalog/mzitky/>

Filmy o filmu:

<https://www.youtube.com/watch?v=BPmGw09dBN8>

<https://vimeo.com/234476234>

Lída Baarová, Bontonfilm 2016, CZ, režie Filip Renč

Film o filmu:

<https://www.youtube.com/watch?v=OQM9Ebaztpc>