

AKADEMIE MÚZICKÝCH UMĚNÍ V PRAZE

DIVADELNÍ FAKULTA

Dramatická umění

Divadelní produkce

BAKALÁŘSKÁ PRÁCE

**PRÁVNÍ SUBJEKTIVITA DIVADEL V SEVERNÍM
PORÝNÍ-VESTFÁLSKU**

Ludmila Veřátová

Vedoucí práce: doc. Mgr. Bohumil Nekolný

Oponent práce: Mgr. Ondřej Černý

Datum obhajoby: 13. 06. 2019

Přidělovaný akademický titul: BcA.

Praha, 2019

ACADEMY OF PERFORMING ARTS IN PRAGUE

THEATRE FACULTY

Performing Arts

Arts Management

BACHELOR THESIS

**LEGAL PERSONALITY OF THE THEATRES IN NORTH
RHINE-WESTPHALIA**

Ludmila Veřtátová

Supervisor: doc. Mgr. Bohumil Nekolný

Reviewer: Mgr. Ondřej Černý

Thesis defence: 13. 06. 2019

Degree granted: BcA. (Bachelor of Arts)

Prague, 2019

Prohlášení

Prohlašuji, že jsem bakalářskou práci na téma

PRÁVNÍ SUBJEKTIVITA DIVADEL V SEVERNÍM PORÝNÍ-VESTFÁLSKU

vypracovala samostatně pod odborným vedením vedoucího práce a s použitím uvedené literatury a pramenů.

.....

Praha, dne

.....

podpis diplomanta

Upozornění

Využití a společenské uplatnění výsledků diplomové práce nebo jakékoliv nakládání s nimi je možné pouze na základě licenční smlouvy tj. souhlasu autora a AMU v Praze.

Abstrakt

Bakalářská práce si klade za cíl seznámit čtenáře s právní osobností divadel v německé spolkové zemi Severní Porýní-Vestfálsko. Práce se dělí na teoretický úvod s informacemi ohledně Spolkové republiky Německo a spolkové země Severní Porýní-Vestfálsko a na teorii právních osobností, které mohou provozovat divadlo. Čtenář se dozví informace o veřejných a především soukromých divadlech, která jsou těžištěm práce. Ze soukromých divadel jsou v práci zastoupeny následující osobnosti: zapsaný spolek, společnost s ručením omezeným, veřejně prospěšná společnost s ručením omezeným a společnost občanského práva. Po teoretické části následují příklady fungování divadel v praxi. Hlavním cílem práce je vytvořit ucelený přehled možností právních osobností soukromých divadel v Severním Porýní-Vestfálsku a pokusit se zjistit výhody a nevýhody jednotlivých osobností.

Klíčové pojmy

Provozování divadla, právní osobnost, Severní Porýní-Vestfálsko, Spolková republika Německo, eingetragener Verein, Gesellschaft mit beschränkter Haftung, gemeinnützige Gesellschaft mit bechränkter Haftung, Gesellschaft des bürgerlichen Rechts, vznik a zánik právní osobnosti, orgány právní osobnosti, daňová problematika, účetnictví.

Abstract

The aim of this bachelor's thesis is to apprise readers with the legal personality of the theatres in the Federal Republic of Germany – North Rhine-Westphalia. The thesis is divided into the theoretical introduction including information about the Federal Republic of Germany and North Rhine-Westphalia, the second part deals with legal personalities that can be used to run theatres. The reader learns about public and mainly about private theatres which are the main focus of the thesis. Private theatres include the following legal personalities: a registered association, private limited company, a non-profit limited company and civil law company. The theoretical part is followed by examples of theatres in practice. The main goal of the thesis is to create a comprehensive overview of the possibilities of private theatres' legal personalities in North Rhine-Westphalia and to try to find out the advantages and disadvantages of individual legal personalities.

Key words

Operating the theatre, legal personality, North Rhine-Westphalia, Federal Republic of Germany, eingetragener Verein, Gesellschaft mit beschränkter Haftung, gemeinnützige Gesellschaft mit bechränkter Haftung, Gesellschaft des bürgerlichen Rechts, creation and dissolution of legal personality, legal personality's authorities, taxation, accounting.

Poděkování

Poděkování patří především doc. Mgr. Bohumilu Nekolnému za podnětné rady a připomínky k práci, dále Dr. Gerhardu Seidelovi, který mi velmi pomohl porozumět německým textům a zákonům a Ing. Martinu Mužíkovi za neskonalou trpělivost a inspirativní připomínky. V neposlední řadě bych chtěla poděkovat spolužačkám Karolíně Soukupové, Ivetě Jakubčikové a Lucii Novákové za podporu a přínosné konzultace.

Obsah

Seznam příloh	10
Seznam zkratk	11
Úvod	12
1. Spolková republika Německo	13
1.1. Správní dělení Spolkové republiky Německo.....	13
1.2. Politický systém spolkové republiky Německo.....	15
1.2.1. Politický systém spolkových zemí.....	15
2. Severní Porýní-Vestfálsko	17
2.1. Stručná historie Severního Porýní-Vestfálska.....	17
2.2. Obyvatelstvo	18
2.3. Průmysl.....	19
2.4. Školství	19
3. Kulturní infrastruktura Severního Porýní-Vestfálska	21
3.1. Hudba	21
3.2. Muzea a galerie	21
3.3. Architektura.....	22
3.4. Páté roční období	23
3.5. Veřejná podpora kultury a umění.....	23
4. Divadlo v Severním Porýní-Vestfálsku	25
4.1. Divadelní festivaly.....	26
4.2. Flausen+ young artist in residence	27
5. Právní osobnost veřejných divadel	28
5.1. Právní formy veřejných divadel v Severním Porýní-Vestfálsku.....	28
6. Právní osobnost soukromých divadel	30
6.1. Status veřejné prospěšnosti.....	30
6.2. Eingetragener Verein (e.V.)	31
6.2.1. Založení spolku	33
6.2.2. Orgány spolku	33
6.2.3. Zánik spolku	34

6.3. Gesellschaft mit beschränkter Haftung (GmbH)	35
6.3.1. Založení společnosti	35
6.3.2. Orgány společnosti	37
6.3.3. Zánik společnosti	38
6.4. Gemeinnützige Gesellschaft mit beschränkter Haftung (gGmbH)	38
6.5. Gesellschaft des bürgerlichen Rechts (GbR)	39
6.5.1. Založení společnosti občanského práva	40
6.5.2. Zánik společnosti občanského práva	41
6.6. Účetnictví a daňová problematika soukromých divadel	41
6.6.1. Účetnictví	42
6.6.2. Daňová problematika	42
7. Konkrétní příklady fungování divadel	44
7.1. Freies Werkstatt Theater e.V.	44
7.2. FFT Düsseldorf e.V.	45
7.3. Theater an der Kö GmbH	46
7.4. COMEDIA Theater gGmbH	46
7.5. Düsseldorfer Marionetten-Theater gGmbH	47
7.6. Theater an der Luegallee GbR	48
7.7. Müllers Marionetten-Theater GbR	49
Závěr	51
Použité prameny	53
Přílohy	60

Seznam příloh

- Příloha č. 1 Německá spolková ministerstva
- Příloha č. 2 Karneval v Kolíně nad Rýnem
- Příloha č. 3 Podpora divadla v letech 2016 a 2017 (Ministerstvo kultury a vědy)
- Příloha č. 4 Program flausen+bundeskongress#2
- Příloha č. 5 Veřejná divadla v Severním Porýní-Vestfálsku
- Příloha č. 6 Stanovy „Schauspielhaus Bochum“

Seznam zkratk

<i>AktG</i>	zákon o akciových společnostech (<i>Aktiengesetz</i>)
<i>AO</i>	procesní předpis (<i>Abgabenordnung</i>)
<i>AöR</i>	ústav veřejného práva (<i>Anstalt des öffentlichen Rechts</i>)
<i>BGB</i>	občanský zákoník (<i>Bürgerliches Gesetzbuch</i>)
<i>DPH</i>	daň z přidané hodnoty
<i>e.V.</i>	zapsaný spolek (<i>eingetragener Verein</i>)
<i>EStG</i>	daň z příjmů fyzických osob (<i>Einkommensteuergesetz</i>)
<i>EÜR</i>	<i>Einnahmenüberschussrechnung</i>
<i>GbR</i>	společnost občanského práva (<i>Gesellschaft bürgerlichen Rechts</i>)
<i>GewStG</i>	zákon o živnostenské dani (<i>Gewerbsteuergesetz</i>)
<i>GG</i>	ústava Spolkové republiky Německo (<i>Grundgesetz für die Bundesrepublik Deutschland</i>)
<i>gGmbH</i>	veřejně prospěšná společnost s ručením omezeným (<i>gemeinnützige Gesellschaft mit beschränkter Haftung</i>)
<i>GmbH</i>	společnost s ručením omezeným (<i>Gesellschaft mit beschränkter Haftung</i>)
<i>GmbHG</i>	zákon o společnostech s ručením omezeným (<i>Gesetz betreffend die Gesellschaften mit beschränkter Haftung</i>)
<i>GO NRW</i>	zákon o obcích země Severní Porýní-Vestfálsko (<i>Gemeindeordnung für das Land Nordrhein-Westfalen</i>)
<i>KFG</i>	zákon na podporu kultury země Severní Porýní-Vestfálsko (<i>Kulturförderungsgesetz NRW</i>)
<i>KStG</i>	zákon o dani z příjmů právnických osob (<i>Körperschaftsteuergesetz</i>)
<i>NRW</i>	spolková země Severní Porýní-Vestfálsko (<i>Nordrhein-Westfalen</i>)
<i>OSVČ</i>	osoba samostatně výdělečně činná
<i>SRN</i>	Spolková republika Německo
<i>UG</i>	podnikatelská společnost (<i>Unternehmergeellschaft</i>)

Úvod

Česká republika má s Německem více společného, než by se na první pohled mohlo zdát, zároveň se však v mnoha ohledech liší. Jisté ale je, že obě země si mají navzájem co předat, obohatit se, ponaučit. Současný trend, především mezi mladou generací, je však Německo opomíjet. Vždy ho staví tak nějak do druhé řady – ať už se jedná o studijní pobyty, zahraniční stáže nebo místa pro dovolenou. Jak je to ale s právním systémem? Je to stejné či obdobné jako v České republice? Nebo se diametrálně odlišuje?

Hlavním cílem práce je zmapovat a stručně představit právní osobnosti, které mohou provozovat divadlo ve Spolkové republice Německo. Jelikož se jedná o velmi široké téma, zaměřila se autorka v průběhu zkoumání pouze na největší, resp. nejlidnatější spolkovou zemi Severní Porýní-Vestfálsko. Jelikož se mnoho bakalářských prací zaměřuje na divadla veřejná, zaměřuje se tato práce na divadla soukromá. Severní Porýní-Vestfálsko má velmi širokou základnu soukromých divadel. Pro ucelenost se práce věnuje pouze divadlům, která jsou uvedena ve statistice německého divadelního spolku – *Deutscher Bühnenverein*.

Jak již bylo řečeno, má práce za cíl stručné představení právních subjektivit. Jelikož se věnuje pouze divadlům v Severním Porýní-Vestfálsku, je nutné na začátku práce popsat fungování celé Spolkové republiky Německo a jednotlivých spolkových zemí. Následují informace o Severním Porýní-Vestfálsku a kulturní infrastruktuře, což je podstatné pro těžiště práce, kterým je zmíněné představení jednotlivých právních osobností. Práce je zakončena konkrétními příklady divadel pro každou právní osobnost.

Otázka zní: má Česká republika v tomto ohledu s Německem více společného, nebo se výrazně odlišuje?

1. Spolková republika Německo

Německo, oficiální název Spolková republika Německo, je členský stát Evropské unie nacházející se na severozápadě evropského kontinentu. Sousedními státy jsou: Dánsko, Polsko, Česká republika, Rakousko, Švýcarsko, Francie, Lucembursko, Belgie a Nizozemsko. Hlavním městem je Berlín, úředním jazykem němčina a měnovou jednotkou Euro. Státní zřízení: parlamentní spolková republika.

1.1. Správní dělení Spolkové republiky Německo

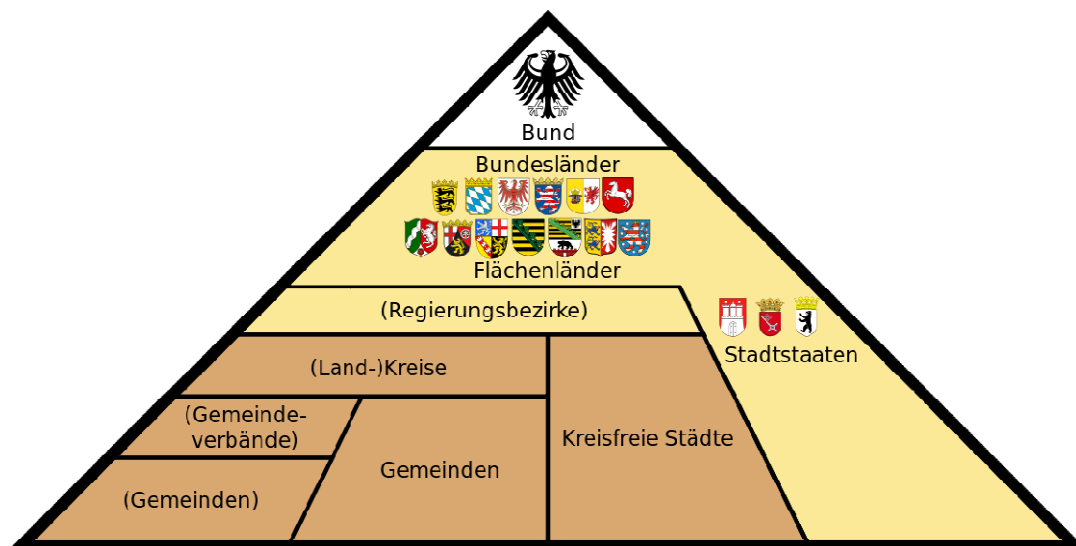
Německo se skládá ze šestnácti spolkových zemí (*Bundesländer*), z nichž tři jsou městskými státy (*Stadtstaat*) – Berlín, Brémy a Hamburk. Největší spolkovou zemí je Bavorsko (*Bayern*) na jihu země, nejlidnatější pak, s téměř osmnácti miliony obyvatel, země Severní Porýní-Vestfálsko (*Nordrhein-Westfalen, NRW*) nacházející se na západě země podél hranic s Nizozemskem a Belgií. Jmenný seznam všech zemí spolu s rozlohou a počtem obyvatel viz tabulka č. 1.

Stejně jako snad v každé zemi existují v Německu žabomyší války mezi jednotlivými státy či městy. Nejvýraznější je v každodenním životě válka mezi Bavorskem a zbylými zeměmi. Bavorsko se od ostatních zemí odlišuje především přízvukem. Většina obyvatel Německa Vám řekne, že Bavorům nerozumí – a že to vlastně není potřeba, jelikož Bavorsko není Německo¹. Dalším oblíbeným vtipem Němců je, že má Německo sedmnáct spolkových zemí – počítají tam i Mallorcu².

Každá spolková země má své hlavní město – vyjma městských států. Země jsou dále rozděleny na vládní obvody (*Regierungsbezirk*), které se dále dělí na kraje (*Kreis*), pod které spadají obce (*Gemeinde*). Kraje většinou určují větší města na daném území, přičemž se může stát, že dané město není dále rozděleno na obce, čili se jedná o „město bez kraje“ (*Kreisfreie Städte*).

¹ Mnoho občanů Německa bere Bavorsko jako samostatný stát – ať už kvůli nářečí, krojové tradici či kuchyni. Ze všech spolkových zemí má však Česká republika právě s Bavorskem nejvíce společného.

² Mallorca je jedním z nejoblíbenějších dovolenkových cílů Německa. Existují zde vyloženě německé resorty, kam jezdí koncertovat hvězdy německé hudební scény (především zpěváci šlágrů).



Převzato z: [https://de.wikipedia.org/wiki/Bundesebene_\(Deutschland\)](https://de.wikipedia.org/wiki/Bundesebene_(Deutschland))

Spolková země	Poč. obyv.³	Rozloha (km²)⁴	Zalidnění (ob./km²)
Bádensko-Württembersko	10 951 893	35 751	306,34
Bavorsko	12 930 751	70 550	183,28
Berlín	3 574 830	892	4 007,66
Braniborsko	2 494 648	29 654	84,13
Brémy	678 753	420	1 616,08
Dolní Sasko	7 945 685	47 593	166,95
Durynsko	2 158 128	16 202	133,20
Hamburk	1 810 438	755	2 397,93
Hesensko	6 213 088	21 115	294,25
Meklenbursko-Přední Pomořansko	1 610 674	23 214	69,38
Porýní-Falc	4 066 053	19 854	204,80
Sársko	996 651	2 569	387,95
Sasko	4 081 783	18 449	221,25
Sasko-Anhaltsko	2 236 252	20 452	109,34
Severní Porýní-Vestfálsko	17 890 100	34 113	524,44
Šlesvicko-Holštýnsko	2 881 926	15 802	182,38
Německo	82 521 653	357 385	-

Tabulka č. 1

³ <https://www.destatis.de/DE/ZahlenFakten/LaenderRegionen/Regionales/Regionaldaten.html>, citováno 10. 12. 2018

⁴ <https://www.statistikportal.de/de/bevoelkerung/flaeche-und-bevoelkerung>, citováno 10. 12. 2018

1.2. Politický systém spolkové republiky Německo

Hlavou státu je prezident (*Bundespräsident*), v současné době Frank-Walter Steinmeier. Německý prezident není součástí spolkové vlády (*Bundesregierung*) a tudíž se jedná především o reprezentativní funkci – volební období je pět let, znovu zvolen může být pouze jednou. Spolkový prezident podává spolkovému sněmu (*Bundestag*) návrh na kancléře či kancléřku, kterého později i jmenuje do funkce. Dále, na návrh kancléře či kancléřky, jmenuje spolkové ministry (*Bundesminister*). Poměrně zásadní pravomocí spolkového prezidenta je možnost rozpustit za určitých podmínek spolkový sněm⁵.

Spolkový sněm, parlament SRN, se skládá z poslanců volených na 4 roky. Spolková rada (*Bundesrat*) je orgánem, kde vystupují zástupci jednotlivých spolkových zemí a podílí se tak na veškerém dění v parlamentu. Každá země má určitý počet hlasů (členů) – minimálně dva, maximálně šest.

Spolkovou vládu (*Bundesregierung*) tvoří kancléř či kancléřka a spolkoví ministři. Aktuální spolkovou kancléřkou je Angela Merkel, která funkci zastává již od roku 2005. Na spolkové úrovni funguje celkem patnáct ministerstev + tři státní ministerstva (viz příloha č. 1). Jednoho z ministrů musí kancléř jmenovat jako svého zástupce. Od roku 2018 je jím ministr financí, Olaf Scholz.

1.2.1. Politický systém spolkových zemí

Každá ze spolkových zemí má svůj vlastní parlament (*Landtag*) – v Berlíně nese parlament název *Abgeordnetenhaus*, v Brémách a Hamburku se jedná o *Bürgerschaft*.⁶ Předsedou vlády je ministerský předseda (*Ministerpräsident*), který pod sebou má jednotlivé ministry.

⁵ Grundgesetz für die Bundesrepublik Deutschland, VI., Art 68 Abs. 1

⁶ <http://www.bpb.de/politik/grundfragen/deutsche-demokratie/39353/landesparlamente>, citováno 18. 11. 2018

Parlament má čtyři hlavní funkce⁷:

- a) zákonodárná funkce
- b) volební funkce
- c) kontrolní funkce
- d) reprezentativní funkce

Zákonodárnou funkcí se rozumí tvorba a schvalování zákonů. Spolkové země mají výlučné právo na zákony týkající se kulturních záležitostí, školství a vzdělávání, rozhlasu a televize či policejního práva⁸ - tyto zákony si země tvoří samy, což znamená, že se v každé spolkové zemi liší. Pro představu, spolková republika (*Bund*) má výhradní právo na zákony ohledně např. měny, státní příslušnosti, cla či ochrany státních hranic. **Volební funkce** znamená nejen, že členové parlamentu se podílí na vládě celé spolkové republiky (*Bundesrat*), ale také volí předsedu vlády⁹. Pod **kontrolní funkcí** spadají jednotlivé výbory, které dohlíží na chod vlády, ale také opozice, která vládu kontroluje, konfrontuje a kritizuje. **Reprezentativní funkcí** se rozumí zastupování zájmů občanů – skrze politické strany a hnutí.

⁷ <http://www.bpb.de/politik/grundfragen/deutsche-demokratie/39341/aufgaben-des-bundestages?p=all>, citováno 18. 11. 2018

⁸ <http://www.bpb.de/nachschlagen/lexika/handwoerterbuch-politisches-system/201991/bundeslaender?p=all>, citováno 18. 11. 2018

⁹ <http://www.bpb.de/politik/grundfragen/deutsche-demokratie/39353/landesparlamente>, citováno 18. 11. 2018

2. Severní Porýní-Vestfálsko

Severní Porýní-Vestfálsko, německy *Nordrhein-Westfalen* (NRW) je se svými téměř osmnácti miliony obyvatel nejlidnatější zemí celé Spolkové republiky Německo. Z tabulky č. 1 plyne, že se jedná o zemi s nejvyšší hustotou zalidnění – pominou-li se městské státy. Hlavním městem je Düsseldorf.



zemský symbol a zemská vlajka



Převzato z: <https://www.land.nrw/de/land-und-leute/landessymbole>

2.1. Stručná historie Severního Porýní-Vestfálska

Území dnešního Severního Porýní-Vestfálska bylo osídleno již v pravěku, jak dokládají vykopávky z roku 1856 z údolí Neanderthal^{10,11}. V období starověku bylo Severní Porýní-Vestfálsko součástí Římské říše, což je v oblasti patrné dodnes, především v architektuře. V roce 9 se v oblasti NRW odehrála bitva v Teutoburském lese¹². Významným městem Severního Porýní-Vestfálska jsou bezpochyby Cáchy – centrum kultury a vzdělanosti již za dob Karla Velikého. V místní katedrále byl mimo jiné korunován Karel IV. U dnešního města Xanten byly v roce 1887 objeveny zbytky zdi římského amfiteátru^{13,14}. Roku 1648 ve městě Münster došlo k podpisu Vestfálského míru a tím i ke konci třicetileté války.

¹⁰ Roku 1856 byly nalezeny kosterní pozůstatky neandrtálců v údolí Neanderthal, odkud také pochází jejich název.

¹¹ <https://www.neanderthal.de/de/fundstelle.html>, citováno 24. 11. 2018

¹² <http://www.rimskelegie.olw.cz/pages/articles/teutoburg/teutoburg.html>, citováno 24. 11. 2018

¹³ <https://archive.org/details/bonnerjahrbcher24bonngoog/page/n457>, citováno 24. 11. 2018, str. 447.

¹⁴ <http://amphi-theatrum.de/1450.html>, citováno 24. 11. 2018

Severní Porýní-Vestfálsko jako takové bylo založeno roku 1946 sloučením pruských provincií Severní Porýní a Vestfálsko¹⁵. 21. ledna 1947 se připojil kraj Lippe a tím vzniklo Severní Porýní-Vestfálsko v dnešním rozsahu. Prvním ministerským předsedou se stal Karl Arnold¹⁶, který byl ve funkci do roku 1956.

2.2. Obyvatelstvo

Severní Porýní-Vestfálsko je nejlidnatější zemí celého Německa. Příčinu můžeme spatřovat především v konurbaci¹⁷ Porúří, údolí řeky Ruhr, které je velmi bohaté na nerostné suroviny, což sem nalákalo průmysl. Průmyslová města, která za posledních 200 let v této oblasti vznikla, se v současnosti víceméně spojila a vytvořila jednu obrovskou aglomeraci. Bohatý průmysl měl možnost nabídnout obrovské množství pracovních míst, což do Porúří nalákalo spoustu pracovníků nejen z Německa¹⁸. Toto dokládá i fakt, že v Porúří žije jedna třetina obyvatelstva celého Severního Porýní-Vestfálska¹⁹.

V tabulce č. 2 na následující straně je deset nejlidnatějších měst Severního Porýní-Vestfálska. Města Dortmund, Essen, Duisburg a Bochum spadají do výše zmíněné oblasti Porúří. Stejně jako v České republice, existuje i zde další tichá válka mezi dvěma největšími městy: Kolínem a Düsseldorfem.

¹⁵ <https://www.land.nrw/de/land-und-leute/geschichte-nordrhein-westfalens>, citováno 24. 11. 2018

¹⁶ Karl Arnold (1901 – 1958) byl jedním ze zakladatelů nynější politické strany CDU. K založení CDU došlo roku 1945 v Düsseldorfu. Ihned po válce se zasadil o znovuoobnovení demokratického Německa (ať už jako starosta Düsseldorfu či ministerský předseda NRW). V současné době funguje *Karl-Arnold-Stiftung*, neboli Nadace Karla Arnolda. Založena byla roku 1959 a věnuje se především politickému vzdělání – pořádá semináře, školení či přednášky s politickými tématy, dává prostor pro dialog politiků a laiků apod. Více informací viz <https://www.karl-arnold-stiftung.de/startseite.html>

¹⁷ seskupení několika vzájemně blízkých velkých měst propojených všestrannými vazbami a funkcemi

¹⁸ Téměř 13 % obyvatelstva zde tvoří cizinci. <https://www.it.nrw/statistik/eckdaten/nichtdeutsche-bevoelkerung-ingsgesamt-am-3112-nach-geschlecht-968>, citováno 30. 11. 2018

¹⁹ <https://www.land.nrw/de/ruhrgebiet>, citováno 30. 11. 2018

<i>Město</i>	<i>Počet obyvatel</i>	<i>Rozloha v km²</i>	<i>Obyvatel na km²</i>
Köln	1 080 394	405,0	2 667,6
Düsseldorf	617 280	217,4	2 839,2
Dortmund	586 600	280,7	2 089,7
Essen	583 393	210,3	2 773,6
Duisburg	498 110	232,8	2 139,7
Bochum	365 529	145,7	2 509,4
Wuppertal	353 509	168,4	2 099,9
Bielefeld	332 552	258,8	1 284,9
Bonn	325 490	141,1	2 307,4
Münster	313 559	303,3	1 033,9

Tabulka č. 2, převzato z: <https://www.it.nrw/statistik/eckdaten/top-ten-der-groessten-staedte-am-31-dezember-2017-935>

2.3. Průmysl

Jak již bylo zmíněno, v Severním Porýní-Vestfálsku se nachází velmi významná průmyslová oblast Porúří. Mezi nejvýznamnější odvětví patří v NRW strojírenství a chemický průmysl – ten zaujímá prvenství dokonce v celé Spolkové republice Německo. Strojírenský průmysl zaměstnává v NRW více než 200.000 lidí a sídlí zde více než 1500 podniků – což je přes ¼ všech strojírenských podniků v Německu. Významnou surovinou celého průmyslu v NRW je ocel – ocelářský průmysl nabízí téměř 50.000 pracovních míst a 38% veškeré německé oceli se vyprodukuje právě v Severním Porýní-Vestfálsku. Centrem ocelářství je město Duisburg²⁰.

2.4. Školství

Povinná školní docházka²¹ v Severním Porýní-Vestfálsku se dělí na tři stupně: primární, 1. sekundární a 2. sekundární. Primárním stupněm se rozumí základní škola (*Grundschule*) nebo zvláštní škola (*Förderschule*) a zahrnuje 1. až 4. třídu. Sekundární stupeň zahrnuje pět typů škol²²: gymnázium (5. až 9. třída) a školy s 5. až 10. třídou: integrovaná škola, střední škola, reálná škola a „druhý stupeň“²³. Po ukončení tohoto stupně si mohou žáci vybrat ze tří možností druhého sekundárního stupně: gymnaziální vyšší stupeň na gymnáziu nebo integrované

²⁰ <https://www.wirtschaft.nrw/industriebereichen>, citováno 1. 12. 2018

²¹ <https://www.schulministerium.nrw.de/docs/Schulsystem/Schulformen/index.html>, citováno 3.12.2018

²² Schulgesetz, Zweiter Teil, Erster Abschnitt, §12

²³ německy: Gymnasium, Gesamtschule, Sekundarschule, Realschule a Hauptschule

škole, či učiliště (*Berufskolleg*). Tento stupeň má 3 třídy. Povinná školní docházka tak činí 12 let v případě, že žák pokračuje po základní škole na gymnázium, nebo 13 let ve všech ostatních případech.

Co se vysokého školství týče, disponuje Severní Porýní-Vestfálsko širokou škálou možností. Nachází se zde 14 veřejných univerzit, 16 veřejných vysokých škol, 7 státních uměleckých a hudebních vysokých škol, 28 soukromých a církevních vysokých škol a 5 správních vysokých škol, které nepodléhají ministerstvu²⁴. Celkem zde studuje 772 903 studentů, například v Bavorsku jich studuje 388 893²⁵.

Oproti České republice v Německu mnoho mladých lidí odjede po střední škole na nějaký čas do zahraničí nebo si najde práci či stáž, aby nasbírali cenné zkušenosti a až poté začnou studovat vysokou školu. Velikou oblibu zde mají také středoškolské zahraniční pobyty, které zprostředkovávají například agentury AFS, YFU či Rotary.

²⁴ <https://www.mkw.nrw/studium/informieren/studienland-nrw/>, citováno 3. 12. 2018

²⁵ <https://www.destatis.de/DE/ZahlenFakten/GesellschaftStaat/BildungForschungKultur/Hochschulen/Tabelle/StudierendelnsGesamtBundeslaender.html>, citováno 3. 12. 2018

3. Kulturní infrastruktura Severního Porýní-Vestfálska

Jelikož se v případě Severního Porýní-Vestfálska jedná o nejlidnatější a zároveň nejhustěji osídlenou spolkovou zemi, vznikl zde veliký prostor pro kulturu a umění. Uměleckými centry jsou především města Kolín nad Rýnem a Düsseldorf. Nezaostává však ani celá oblast Porúří s městy jako jsou Essen, Bochum, Dortmund či Oberhausen.

3.1. Hudba

Severní Porýní-Vestfálsko je domovem pro více než 20 orchestrů. V zemi fungují tři zemské orchestry: **Neue Philharmonie Westfalen**, **Nordwestdeutsche Philharmonie** a **Philharmonie Südwestfalen**²⁶. Mezi hudebně významné rodáky NRW patří především Ludwig van Beethoven a Jacques Offenbach. Beethoven se narodil roku 1770 v Bonnu²⁷ a k příležitosti 250. výročí jeho narození je naplánována celá řada akcí pod hlavičkou projektu **BTHVN2020**²⁸. Jacques Offenbach se narodil v roce 1819 v Kolíně nad Rýnem – celý rok 2019 se nese v duchu oslav 200. výročí narození skladatele²⁹.

V nejlidnatější spolkové zemi se konají také četné hudební festivaly – ať už se jedná o electro hudbu na **Parookaville**, rock/pop/reggae **Traumzeit Festival** nebo **moers festival** pro „nemainstreamovou hudbu“ (improvizace, new jazz, avantgarda) či **Jazzfest Gronau**.

3.2. Muzea a galerie

V Severním Porýní-Vestfálsku bychom našli nespočet muzeí a galerií, které se mohou pochlubit vynikajícími a zajímavými sbírkami. Mezi nejznámější

²⁶ <https://www.mkw.nrw/kultur/kunst-und-kultur/musik-in-nordrhein-westfalen/>, citováno 10. 4. 2019

²⁷ <https://www.beethoven.de/de/beethoven>, citováno 10. 4. 2019

²⁸ <https://www.bthvn2020.de/entdecken/ueber-bthvn2020/>, citováno 10. 4. 2019

²⁹ <https://www.yeswecan.koeln/for-english-speaking-visitors>, citováno 10. 4. 2019

a nejvýznamnější muzea v oblasti moderního umění patří především **Kunstsammlung NRW** v Düsseldorfu, **Museum Folkwang** v Essenu a **Museum Ludwig** v Kolíně nad Rýnem. Umění přímo ze Severního Porýní-Vestfálska prezentuje **Kunsthau NRW** v bývalém klášteře poblíž města Cáchy.

Zajímavým výstavním prostorem je **Gasometer** v Oberhausenu. Jedná se o již nepoužívaný plynojem s celkovou výškou okolo 100m. V prostoru se nachází kruhové jeviště s průměrem 20m a tribunou, která pojme až 500 diváků. Na střechu budovy, ze které je jedinečný výhled na celé Porúří, se návštěvníci mohou dostat buď pomocí proskleného výtahu, jež jezdí uvnitř plynojemu, či po 592 schodech³⁰. Mohutnost stavby umožňuje například takové výstavy, jakou byla v roce 2010 instalace „*Sternstunden*“ (hvězdné hodiny) – pod střechou byl v naprosté tmě zavěšen prosvícený model měsíce o průměru 25m, což z něj udělalo „největší měsíc na zemi“³¹.

3.3. Architektura

V celé spolkové zemi se nachází nespočet architektonicky zajímavých budov a počinů. V přístavu v Düsseldorfu stojí **Kunst- und Medienzentrum Rheinhafen**, komplex budov od architekta Franka O. Gehryho, na břehu Rýna v Kolíně pak například typické **Kranhäuser**.

Co se sakrální architektury týče, nezůstává Severní Porýní-Vestfálsko nikterak pozadu. Kolínu nad Rýnem dominuje gotická **Katedrála sv. Petra** ze 13. století³². Moderní sakrální architekturu zastupují stavby od Gottfrieda Böhma – **poutní kostel v Neviges** a **centrální mešita v Kolíně nad Rýnem** (ve spolupráci s Paulem Böhmem).

³⁰ <https://www.gasometer.de/de/der-gasometer/wandel>, citováno 10. 4. 2019

³¹ <https://www.gasometer.de/de/ausstellungen/sternstunden-wunder-des-sonnensystems>, citováno 10. 4. 2019

³² <https://www.koelner-dom.de/geschichte/geschichte-des-domes/>, citováno 11. 4. 2019

3.4. Páté roční období

Severní Porýní-Vestfálsko platí v Německu jako synonymum pro karneval. Ten do velké míry ovlivňuje na poměrně dlouhou dobu život nejen ve velkých městech. Epicentrem karnevalu je Kolín nad Rýnem, kde každoročně 11. 11. v 11:11 začíná „páté roční období“ (*fünfte Jahreszeit*), které trvá až do Popeleční středy. V tomto období se koná mnoho akcí, na ulicích člověk běžně potkává osoby v kostýmech všech barev, druhů a velikostí. Vrcholem celého karnevalu je pak pondělí před Popeleční středou (*Rosenmontag*), kdy centrem Kolína projíždí průvod s alegorickými vozy, který jede trasu přibližně 7km a pokud ho člověk sleduje z jednoho místa, bude kolem něj průvod projíždět až pět hodin. V dalších městech NRW jsou průvody také, ale v menším měřítku a spíše v neděli, aby mohli následně lidé přejet na průvod do Kolína. Další informace a fotografie viz příloha č. 2.

3.5. Veřejná podpora kultury a umění

V Severním Porýní-Vestfálsku existuje od roku 2014³³ Zákon o podpoře kultury (*Kulturförderungsgesetz, KFG*), který upravuje způsob a možnosti zemské podpory kultury – nezasahuje tedy přímo do rozhodování měst a obcí. Zákon je rozdělen do osmi částí. První část se věnuje všeobecným ustanovením. V druhé části se nachází hlavní body podpory a část třetí vyjmenovává podporovaná odvětví, skupiny a projekty. V zákoně je určeno šest hlavních podporovaných odvětví:

- a) múzická umění
- b) hudba
- c) výtvarné umění
- d) virtuální umění (*Medienkunst*)
- e) literatura
- f) film

³³ Zákon byl sepsán 18. prosince 2014 v Düsseldorfu. Kultura v roce 2014 spadala pod Ministerstvo pro rodinu, děti, mladistvé, kulturu a sport. V současné době, rok 2019, existuje v NRW Ministerstvo kultury a vědy a Ministerstvo pro děti, rodinu, uprchlíky a integraci, čímž může docházet k zmatkům a záměnám obou ministerstev. Současnou ministryní kultury a vědy je Isabel Pfeiffer-Poensgen.

Čtvrtá část se věnuje právům a aktivitám země – konkrétním příkladům podpory umění, jako je zřizování vlastních kulturních zařízení či společností. Ustanovení §21 například určuje, že země má právo vést reklamní a marketingové kampaně doma i v zahraničí, uzná-li to za vhodné. Pátá část se věnuje plánu na podporu kultury³⁴ (*Kulturförderplan*). Dle ustanovení §22-23 KFG musí být plán na podporu kultury vytvořen ministerstvem kultury. Plán je v platnosti 5 let – řídí se volebním obdobím. Výjimku tvoří dle ustanovení §33 KFG první plán na podporu kultury, který byl v platnosti pouze od roku 2016 do roku 2018. V době vzniku bakalářské práce (duben 2019) stále neexistoval plán druhý. Šestá část dává ministerstvu kultury povinnost každoročně zveřejnit výroční zprávu (*Kulturförderbericht*), ve které zhodnotí své hospodaření. Zároveň ukládá ministerstvu povinnost jednou za volební období vydat zemskou výroční zprávu (*Landeskulturbericht*), kde se ministerstvo vyjádří k naplnění vytyčených cílů a všem aspektům plánu na podporu kultury. Sedmá část se věnuje grantovému řízení – ustanovení §29 udává možné formy podpory (např. grantová smlouva či dohoda o poskytnutí příspěvku).

Ministerstvo kultury a vědy (*Ministerium für Kultur und Wissenschaft*) v oblasti divadla podporuje divadla veřejná i soukromá a zároveň nezávislou scénu³⁵. Za rok 2016 rozdalo ministerstvo v oblasti divadla celkem 58 083 631 €³⁶. Jednalo se přibližně o 32 % všech výdajů za kulturu skrze ministerstvo kultury a vědy³⁷. V roce 2017 činila suma pro divadla celkem 64 133 224 €³⁸. Celkový rozpočet na kulturu činil 197 170 168 €³⁹ - výdaje na divadlo tedy odpovídají opět cca 32 %. Rozpis jednotlivých recipientů viz příloha č. 3.

³⁴ *Kulturförderplan* má za úkol konkretizovat cíle určené KFG. První plán na podporu kultury si vytyčil tři hlavní body: individuální podpora umělců, vzdělávání v oblasti kultury a digitalizace v umění. Plán konkrétně určuje, jak naplní všechny tři výše zmíněné body. Například digitalizace umění se projeví mimo jiné digitalizováním knihoven či používání nových médií v umění (např. filmové festivaly). Dále plán převádí jednotlivé paragrafy KFG do reality a vyjmenovává jednotlivé úkony, jakými povinnosti vyplývající z KFG naplní. Např. naplnění §7 KFG (podpora umění, kategorie divadlo) se vláda v plánu zavazuje nadále podporovat divadelní festivaly a veřejná i privátní divadla.

³⁵ <https://www.mkw.nrw/kultur/foerderprogramme/kulturelle-foerderprogramme-der-landesregierung-in-nordrhein-westfalen/>, citováno 11. 4. 2019

³⁶ Kulturförderbericht 2016 des Landes Nordrhein-Westfalen, str. 30-31

³⁷ Tamtéž str. 37

³⁸ Kulturförderbericht 2017 des Landes Nordrhein-Westfalen, str. 17

³⁹ Tamtéž str. 26

4. Divadlo v Severním Porýní-Vestfálsku

Již fakta, že je Severní Porýní-Vestfálsko nejlidnatější a nejhustěji osídlenou spolkovou zemí, naznačují, že i kultura zde bude vyspělejší a rozvinutější než například v Meklenbursku Předním-Pomořansku, kde funguje pouze jedno soukromé divadlo či v Sársku s jedním veřejným divadlem.

Kolín nad Rýnem byl v 15. století největším městem Svaté říše římské a za dob Karla Velikého bylo Severní Porýní-Vestfálsko, resp. oblast Cách, centrem kultury a vzdělanosti. Díky této pověsti se mohla města i nadále rozrůstat, čímž docházelo k přirozenému vývoji kultury a tím i divadla.

Německý divadelní spolek (*Deutscher Bühnenverein*), z jehož statistiky bakalářská práce vychází, eviduje 45 soukromých a 26 veřejných divadel. V zemi funguje bezpočet dalších divadel, která však nejsou členy divadelního spolku a je proto velmi těžké je evidovat. Mimo soukromá a veřejná divadla funguje v Severním Porýní-Vestfálsku kolem 500 nezávislých souborů⁴⁰. Jsou zde tak zastoupeny veškeré žánry – přes klasické jako je činohra, opera a balet, až po varieté a nový cirkus.

Mezi velké a etablované veřejné divadelní domy patří především pětisouborové **Theater Dortmund**. Současným intendantem činoherního souboru je režisér Kay Voges⁴¹ (od roku 2010). Díky němu vznikla jedinečná instituce *Akademie für Theater und Digitalität*, věnující se výzkumu v oblasti divadla a digitalizace, jediná svého druhu v Evropě. Provoz akademie byl zahájen v březnu 2019, první studenti budou mít možnost získat pětiměsíční stipendium od září 2019 (celkem bude nabídnuto 54 stipendií mezi roky 2019 až 2021, vždy na uvedených pět měsíců)⁴². **Düsseldorfer Schauspielhaus**, a **Schauspielhaus Bochum** jsou další veřejná

⁴⁰ <https://www.mkw.nrw/kultur/kunst-und-kultur/theater-in-nordrhein-westfalen/>, citováno 9. 4. 2019

⁴¹ V roce 2017 byla na Pražském divadelním festivalu německého jazyka k vidění inscenace *heater Dortmund hell / ein augenblick* v režii Kaye Vogese.

⁴² <https://theater.digital/>, citováno 16. 4. 2019

divadla, která stojí za zmínění. Co se soukromých divadel týče, vynikají düsseldorfská divadla **FFT Düsseldorf** a **Tanzhaus Düsseldorf**.⁴³

4.1. Divadelní festivaly

V Severním Porýní-Vestfálsku se koná mnoho významných divadelních festivalů. Jedná se především o⁴⁴:

- **Favoriten** – založen roku 1985, koná se jednou za dva roky ve městě Dortmund. Jedná se o festival nezávislé scény se zaměřením na „esteticky inovativní projekty“⁴⁵. www.favoriten-festival.de
- **internationale tanzmesse nrw** – veletrh a setkání tanečníků a tanečních projektů. Festival/veletrh funguje jako platforma, kde se umělci setkávají a mají možnost představit sebe a své projekty odbornému publiku. Veletrh se koná jednou za dva roky v Düsseldorfu⁴⁶. www.tanzmesse.com
- **NRW – Theatertreffen** – soutěžní festival představující současnou tvorbu veřejných divadel v Severním Porýní-Vestfálsku. Rozdává se cena odborné poroty a cena publika. Festival se koná pokaždé v jiném městě, v roce 2019 je hostícím divadlem Theater Münster. www.nrw-theatertreffen.de
- **Ruhrfestspiele Recklinghausen** – jeden z největších divadelních festivalů v Evropě. Festival se věnuje současné divadelní tvorbě německy mluvících zemí, ale také novému cirkusu a nezávislé scéně⁴⁷. www.ruhrfestspiele.de
- **Ruhrtriennale** – každoroční divadelní festival, který se odehrává v oblasti Porúří ve starých halách, továrnách či koksovárnách. Na festivalu je možné spatřit jak hudební divadlo, tak činohru, tanec či performance. Festival se v roce 2019 koná v srpnu a září. Umělecké vedení festivalu se určuje vždy na období 3 let – odtud název Ruhrtriennale⁴⁸. www.ruhrtriennale.de

⁴³ Informace poskytl ředitel a dramaturg divadla Freies Werkstatt Theater v Kolíně nad Rýnem, Dr. Gerhard Seidel.

⁴⁴ <https://www.mkw.nrw/kultur/kunst-und-kultur/theater-in-nordrhein-westfalen/>, citováno 25. 3. 2019

⁴⁵ <http://www.favoriten-festival.de/about>, citováno 25. 3. 2019

⁴⁶ <https://www.tanzmesse.com/de/about/about-us/>, citováno 25. 3. 2019

⁴⁷ <https://www.ruhrfestspiele.de/ruhrfestspiele/%C3%BCber-die-ruhrfestspiele/profil>, citováno 25. 3. 2019

⁴⁸ <https://www.ruhrtriennale.de/de/ruhrtriennale/Uber-die-Ruhrtriennale>, citováno 25. 3. 2019

- **Stücke (Mülheimer Theatertage NRW)** – festival současné německé dramatiky. Na festivalu je každoročně k vidění 7 až 8 inscenací, většinou premiéry, kde v centru zájmu stojí text – nikoli inscenace jako celek. V rámci festivalu měly premiéry například inscenace od skupiny Rimini Protokol či od režiséra Reného Pollesche⁴⁹. www.stuecke.de
- **Westwind** – soutěžní divadelní festival pro mladé publikum. Na festivalu je možné shlédnout vybrané inscenace ze Severního Porýní-Vestfálska, ale i ze zahraničí. Dále je zde široký výběr z doprovodného programu, např. workshopy a diskuze. Každoročně se festival koná v jiném divadle, pro rok 2019 se jedná o Theater Oberhausen. www.westwind-festival.de

4.2. Flausen+ young artist in residence

V návaznosti na trend, kdy nezávislí umělci (tzv. *Freie Szene*) nemají prostor pro experiment bez ohledu na výsledek (viz KFG), se zformovala spolková platforma s názvem **flausen+ young artist in residence**. Cílem této platformy je dát mladým umělcům prostor k výzkumu, prostor, kde mohou nerušeně tvořit a experimentovat, a poskytnout jim finanční zázemí. Zároveň se platforma pouští do dialogu s politiky, nadacemi, umělci a dalšími lidmi a institucemi ovlivňujícími umělecký život v Německu, čímž podnikají první kroky k vytvoření jednotného plánu pro celou Spolkovou republiku Německo.

Flausen nabízí umělcům umělecké rezidence a stipendia. Na rezidencích se podílí 6 divadel po celém Německu, v Severním Porýní-Vestfálsku se jedná o divadla **Freies Werkstatt Theater** v Kolíně nad Rýnem, **Theater im Ballsaal** v Bonnu a **Theaterlabor im Tor 6** ve městě Bielefeld. Celkem je do platformy flausen zapojeno 24 divadelních domů⁵⁰. V únoru 2019 proběhl již druhý ročník kongresu **flausen+bundeskongress**, kde se setkali politici, umělci, odborná i laická veřejnost z Německa i zahraničí a tři dny diskutovali o problémech a tendencích v divadle a umění. Flausen+bundeskongress#2 se konal v kolínském Freies Werkstatt Theater. Program kongresu (německý + anglický jazyk) viz příloha č. 4.

⁴⁹ <http://www.stuecke.de/>, citováno 25. 3. 2019

⁵⁰ <http://www.theaterwrede.de/flausen/bundesnetzwerk/>, citováno 20. 2. 2019

5. Právní osobnost veřejných divadel

Bakalářská práce se věnuje výhradně soukromému sektoru, avšak je na místě se alespoň stručně zmínit o sektoru veřejném. Veřejná divadla jsou zřizována státem, zemí, městem či obcí. Podle zřizovatele se dělí na městská divadla (*Stadttheater*), státní divadla (*Staatstheater*) a zemská divadla (*Landestheater*). V Severním Porýní-Vestfálsku je pouze jedno státní divadlo – **Düsseldorfer Schauspielhaus** a čtyři zemská divadla – **Westfälisches Landestheater** se sídlem ve městě Castrop-Rauxel, **Landestheater Detmold**, **Burghofbühne Dinslaken** a **Rheinisches Landestheater** sídlícím ve městě Neuss. Pod pojmem *Landestheater* se skrývá převážně zájezdové divadlo, které hostuje (nejen) po celé spolkové zemi⁵¹. Ve zbylých případech se jedná o divadla městská. Jmenný seznam všech veřejných divadel je k vidění v příloze č. 5.

5.1. Právní formy veřejných divadel v Severním Porýní-Vestfálsku

Jelikož se bakalářská práce zabývá pouze Severním Porýním-Vestfálskem, budou uvedeny pouze takové právní formy, jež jsou zastoupeny v uvedené spolkové zemi. Veřejná divadla, jakožto subjekty práva (právní osobnosti), se v Severním Porýní-Vestfálsku vyskytují v šesti typech právnických osob. Tři z nich, jmenovitě GmbH, gGmbH a e.V. jsou zastoupeny i v soukromém sektoru, těm se tedy bude bakalářská práce věnovat v následující kapitole. Zbylé tři typy jsou následující:

a) *Regiebetrieb*

Pro slovo *Regiebetrieb* neexistuje český překlad. Zřizovatelem *Regiebetrieb* je územní samospráva (v případě Severního Porýní-Vestfálska pouze město), přičemž tento typ nemá vlastní právní subjektivitu – není autonomní v rozhodování, ale ani v rozpočtu či organizaci. Ve většině případů jsou neuměleční pracovníci městských

⁵¹ <https://westfaelisches-landestheater.de/rund-ums-wlt/profil/>, citováno 26. 2. 2019

divadel zaměstnanci zřizovatele = města⁵². V zemi jsou celkem tři divadla s touto osobností.

b) *Eigenbetrieb*

Těchto divadel je v Severním Porýní-Vestfálsku celkem sedm. Český překlad slova *Eigenbetrieb* zní obecní podnik bez právní subjektivity. *Eigenbetrieb* je obdobou *Regiebetrieb*, avšak má již větší rozhodovací pravomoc. Dal by se přirovnat k české příspěvkové organizaci. Na rozdíl od *Regiebetrieb* má *Eigenbetrieb* zákonem určené orgány⁵³ – *Betriebsleitung*⁵⁴ (podnikové ředitelství) a *Betriebsausschuss*⁵⁵ (podnikový výbor). Zároveň má svůj vlastní rozpočet. V Severním Porýní-Vestfálsku se *Eigenbetrieb* dle ustanovení § 114 GO NRW⁵⁶ řídí předpisy *Eigenbetriebsverordnung*.

c) *Anstalt des öffentlichen Rechts*

Pod touto právní osobností se skrývá ústav veřejného práva. AöR upravuje ustanovení §114a GO NRW. V Severním Porýní-Vestfálsku má formu AöR pouze jedno divadlo – **Schauspielhaus Bochum**, jehož zřizovatelem je město Bochum. Dle jeho stanov (viz příloha č. 6) se jedná o právně a obchodně nezávislý subjekt (§1). Divadlo je dle ustanovení §2 odst. 2 oprávněno k veškerému obchodnímu jednání, které podporuje účel, za jakým byl AöR založen. Zakladatelem ústavu veřejného práva může být pouze obec (město), spolková země či spolková republika.

⁵² SCHMIDT, Thomas. Theatermanagement: Eine Einführung. 1. vyd. Wiesbaden: Springer VS, 2012, 185 s. ISBN 978-3-531-18369-5. (str. 24)

⁵³ KURZ, Hanns. Praxishandbuch Theaterrecht. 1. vydání. München: C. H. Beck'sche Verlagsbuchhandlung, 1999, 747 s. ISBN 3-406-44040-1. (str. 46)

⁵⁴ Eigenbetriebsverordnung für das Land Nordrhein-Westfalen, I. Teil, §2

⁵⁵ Tamtéž, §5

⁵⁶ Gemeindeordnung für das Land Nordrhein-Westfalen

6. Právní osobnost soukromých divadel

Zatímco veřejných divadel je v Severním Porýní-Vestfálsku dvacet šest, divadel soukromých zde funguje čtyřicet pět⁵⁷. V celé Spolkové republice Německo je dle divadelní statistiky za sezónu 2016/2017 celkem 210 privátních divadel - *Privattheater*.

Soukromým sektorem se rozumí divadla, jejichž zřizovatelem je soukromník – nikoli část státní správy či samosprávy⁵⁸. V Severním Porýní-Vestfálsku jsou zastoupeny následující druhy právní osobnosti, které může divadlo mít: jedná se o **spolek** (*Eingetragener Verein*), **společnost s ručením omezeným** (*Gesellschaft mit beschränkter Haftung*), **veřejně prospěšnou společnost s ručením omezeným** (*Gemeinnützige Gesellschaft mit beschränkter Haftung*) a **společnost občanského práva** (*Gesellschaft des bürgerlichen Rechts*).

Mezi soukromými divadly je těžké najít nějaké, které má stálý soubor. Naprostá většina divadel najímá herce na každé představení zvlášť – nebo spolupracuje s uměleckými skupinami či osvědčenými umělci.⁵⁹

6.1. Status veřejné prospěšnosti

Ve spolkové republice Německo mohou všechny právní osobnosti uvedené v ustanovení §1 zákona o dani z příjmů fyzických osob (*Körperschaftsteuergesetz, KStG*) získat status veřejné prospěšnosti⁶⁰. To přináší především daňové zvýhodnění, viz kapitola 6.6.2. Právní subjekty, které chtějí status veřejné prospěšnosti získat, musí prokázat, že podporují alespoň jednu z 25 oblastí určených v ustanovení §52 odst. 2 AO. Divadel se týká oblast č. 5 – podpora kultury a umění.

⁵⁷ <https://www.it.nrw/statistik/eckdaten/privattheater-1121>, citováno 20. 2. 2019

⁵⁸ HEINRICHS, Werner. Der Kulturbetrieb: Bildende Kunst | Musik | Literatur | Theater | Film. 1. vyd. Bielefeld: transcript Verlag, 2006. 295 s. ISBN 3-89942-532-4 (str. 213)

⁵⁹ BRAUNECK, Manfred, SCHNEILIN, Gérard. Theaterlexikon: Begriffe und Epochen, Bühnen und Ensembles. 3. přepracované vydání. Hamburg: Rowohlt Taschenbuch Verlag GmbH, 1992, 1137 s. ISBN 3-499-55465-8 (str. 1000-1007)

⁶⁰ Abgabenordnung, Zweiter Teil, Dritter Abschnitt, §51 odst. 1

Veřejná prospěšnost musí být zakotvena ve stanovách či jiném zakládajícím dokumentu, což určuje ustanovení §60 AO. Požadavky na stanovy jsou vypsány v příloze č. 1 AO. Tato příloha ukládá právním subjektům povinnost ve stanovách výslovně uvést, že se jedná o veřejně prospěšný právní subjekt dle AO. Dále musí být jasně uveden a specifikován účel subjektu – například: Jedná-li se o divadlo ve formě spolku, bude ve stanovách uvedeno, že účelem spolku je podpora kultury a umění, přičemž této podpory dosahuje tím, že provozuje divadlo. Dále musí být uvedeno, že hlavní činností není podnikání a veškeré prostředky, které subjekt získá, použije pouze ke své hlavní činnosti.

Pokud jsou všechny podmínky splněny, je právní osobnost považována za veřejně prospěšnou a tím získává daňová zvýhodnění. Tento fakt vyplývá z ustanovení §59 AO. Veřejnou prospěšnost však musí uznat i příslušný finanční úřad, kam žadatel dodá spolu se zakládajícími dokumenty především žádost o oproštění od daně z příjmů fyzických osob⁶¹. Pokud finanční úřad nenajde žádné pochybení, vydá danému subjektu tzv. *Freistellungsbescheid*. Teprve díky tomuto dokumentu je subjekt oficiálně uznán jako veřejně prospěšný. Finanční úřad kontroluje subjekty zpravidla každé 3 roky⁶² a v případě zjištění nedostatků má možnost subjektu status veřejné prospěšnosti odebrat.

6.2. Eingetragener Verein (e.V.)

Více než polovina soukromých divadel v Severním Porýní-Vestfálsku má formu zapsaného spolku – e. V. Celkem se jedná o 25 divadel ze 46. Seznam divadel viz tabulka č. 3.

⁶¹ <https://www.buergergesellschaft.de/praxishilfen/arbeit-im-verein/gruendung-und-grundlagen/eintragung-im-vereinsregister-und-anerkennung-der-gemeinnuetzigkeit/>, citováno 2. 5. 2019

⁶² <https://service.berlin.de/dienstleistung/328088/>, citováno 2. 5. 2019

<i>Město</i>	<i>Divadlo</i>	
Aachen	Theater K	e.V.
Bielefeld	Kleines Theater	e.V.
Bielefeld	Mobiles Theater	e.V.
Bochum	Prinzregenttheater	e.V.
Bonn	Euro Theater Central	e.V.
Bonn	Haus der Springmaus	e.V.
Bonn	Junges Theater	e.V.
Bonn	Kleines Theater Bad Godesberg	e.V.
Düsseldorf	Forum Freies Theater	e.V.
Düsseldorf	Puppentheater Helmholtzstrasse	e.V.
Essen	Theater Courage	e.V.
Essen	Theater Freudenhaus im Grend	e.V.
Gelsenkirchen	Consol Theater	e.V.
Köln	Casamax Theater	e.V.
Köln	Freies Werkstatt Theater	e.V.
Köln	Horizont Theater	e.V.
Köln	Studiobühne	e.V.
Köln	Theater der Keller	e.V.
Köln	Theater im Bauturm	e.V.
Leverkusen	Junges Theater	e.V.
Münster	Kammertheater Der Kleine Bühnenboden	e.V.
Münster	Wolfgang Borchert Theater	e.V.
Pulheim	Kammeroper Köln	e.V.
Siegen	Apollo-Theater	e.V.
Unna	Theaterr Narrenschiff	e.V.

Tabulka č. 3, Theaterstatistik 2015/2016: Die wichtigsten Wirtschaftsdaten der Theater, Orchester und Festspiele, vlastní tvorba

Právní úprava zapsaného spolku je ukotvena v německém občanském zákoníku (*Bürgerliches Gesetzbuch, BGB*), jmenovitě v ustanoveních §§21 - 79. Občanský zákoník rozlišuje dva druhy spolku – neziskový a ziskový spolek.

Neziskový spolek (*Nicht wirtschaftlicher Verein, §21 BGB*) je takový spolek, jehož hlavním účelem není zisk a vzniká zapsáním do rejstříku spolků (*Vereinsregister*). Oproti tomu **ziskový spolek** (*Wirtschaftlicher Verein, §22 BGB*) vzniká až díky svolení té spolkové země, kde má spolek sídlo. Divadel se týká neziskový spolek.

6.2.1. Založení spolku

Minimální počet zakládajících členů je 7. Zakládajícím členem může být fyzická i právnická osoba. Jakmile všichni zakládající členové odsouhlasí a podepíší znění stanov, může být spolek zapsán do rejstříku spolků, čímž nabude právní osobnost a získá dodatek k názvu – e.V.

Stanovy: Fungování spolku se řídí stanovami. Ty musí být písemné a jejich znění určuje ustanovení §56 BGB. Stanovy musí obsahovat název (který nesmí být zaměnitelný s jiným existujícím spolkem v té stejné obci), sídlo a účel spolku. Ze stanov musí být jasné, že bude spolek zapsán do rejstříku. V ustanovení §57 BGB je dále doporučeno, co by stanovy měly obsahovat (*Sollinhalt*) – jedná se o informace ohledně vzniku a zániku členství ve spolku, členských příspěvků, vzniku představenstva a členské schůze včetně ustanovení jejího svolání.

6.2.2. Orgány spolku

Povinné:

Předseda / Představenstvo (*Vorstand*) – Statutárním orgánem zapsaného spolku je jeho předseda (jedná-li se o individuální orgán) či představenstvo (jedná-li se o kolektivní orgán). Předseda má vůči spolku postavení zákonného zástupce. Jestliže je statutárním orgánem spolku představenstvo, zastupuje spolek vždy většina představenstva. Předseda je volen členskou schůzí. Jeho zákonnou povinností je přihlášení spolku do rejstříku spolků.

Členská schůze (*Mitgliederversammlung*) – Členská schůze je nejvyšším orgánem spolku a tvoří ji členové spolku. Členská schůze se zabývá vnitřními záležitostmi spolku. Mezi její hlavní úkoly patří volba předsedy či představenstva, změny a úpravy stanov a v neposlední řadě zrušení spolku. Podmínky svolání členské schůze upravují stanovy. Dle BGB platí, že členská schůze musí být svolána v případě, že to

stav spolku vyžaduje⁶³ či na písemnou žádost⁶⁴ menšiny spolku. Není-li menšina specifikována ve stanovách, jedná se dle BGB o 1/10 všech členů.

Volitelné:

Zvláštní zástupci (*Besondere Vertreter*) – Dle ustanovení §30 BGB může spolek stanovami určit zvláštního zástupce, který bude spolek zastupovat v dané věci.

Další možné orgány nejsou uzákoněny, tudíž se jejich úprava nachází pouze ve stanovách. Spolky často mají dozorčí rady či výbory, které se věnují kontrole fungování spolku.

6.2.3. Zánik spolku

Spolek může zaniknout usnesením členské schůze či vypršením doby, na kterou byl spolek založen. V takovém případě musí statutární orgán takovou událost nahlásit a zanést do rejstříku spolků. Ruší-li spolek členská schůze, je k tomu zapotřebí minimálně $\frac{3}{4}$ odevzdaných hlasů, není-li ve stanovách určeno jinak⁶⁵.

Dále může spolek zaniknout zahájením insolvenčního řízení. Nebezpečné je pro spolek zároveň plnění jiného účelu, než který je uveden ve stanovách – v takovém případě může být spolku odebrána právní způsobilost⁶⁶.

Majetek spolku náleží po jeho zániku osobě či osobám, které jsou určeny ve stanovách. Ve stanovách může být dále určeno, že o této osobě rozhodne členská schůze.

⁶³ Bürgerliches Gesetzbuch, Buch 1, Titel 2, Untertitel 1, Kapitel 1, §36

⁶⁴ Tamtéž, §37: Menšina musí podat písemnou žádost, která bude obsahovat účel a důvod svolání členské schůze.

⁶⁵ Tamtéž, §41

⁶⁶ Bürgerliches Gesetzbuch, Buch 1, Titel 2, Untertitel 1, Kapitel 1, §43

6.3. Gesellschaft mit beschränkter Haftung (GmbH)

Soukromých divadel, která mají formu společnosti s ručením omezeným (dále jen GmbH) je v Severním Porýní-Vestfálsku 9. Jmenný seznam divadel viz tabulka č. 4.

Město	Divadlo	
Bochum	Starlight Express Theater	GmbH
Bochum	Variete et cetera	GmbH
Düsseldorf	Komödie	GmbH
Düsseldorf	Theater an der Kö	GmbH
Essen	Theater im Rathaus	GmbH
Köln	Theater am Dom	GmbH
Münster	Boulevard Münster	GmbH
Oberhausen	Metronom Theater	GmbH
Paderborn	Theater Paderborn - Westfälische Kammerspiele	GmbH

Tabulka č. 4, Theaterstatistik 2015/2016: Die wichtigsten Wirtschaftsdaten der Theater, Orchester und Festspiele, vlastní tvorba

GmbH se řadí mezi obchodní korporace (*Kapitalgesellschaft*). V Německu má GmbH vlastní právní úpravu ve formě zákona, který upravuje všechny její náležitosti – GmbHG (*Gesetz betreffend die Gesellschaften mit beschränkter Haftung*). Zákon vstoupil v účinnost roku 1892.

6.3.1. Založení společnosti

Společnost může být založena za jakýmkoli zákonem přípustným účelem. GmbH může založit jeden či více společníků. Je-li u založení pouze jeden společník, jedná se o tzv. „*Ein-Personen-GmbH*“ a platí pro ni stejné podmínky jako pro klasickou společnost⁶⁷. Má-li společnost maximálně 3 společníky a jednoho jednatele, může být založena ve zjednodušeném řízení⁶⁸.

Pro založení GmbH je zapotřebí společenská smlouva. Ta musí být notářsky ověřena a podepsána všemi společníky. Další nutností je základní kapitál ve výši minimálně

⁶⁷ <https://www.existenzgruender.de/DE/Gruendung-vorbereiten/Rechtsformen/Gesellschaft-mit-beschaenker-Haftung-GmbH/inhalt.html>, citováno 5. 3. 2019

⁶⁸ Gesetz betreffend die Gesellschaften mit beschränkter Haftung, Abschnitt 1, §2, odst. 1a

25.000 € (možné jsou i věcné vklady), pro zapsání do obchodního rejstříku a tudíž vzniku společnosti stačí však ½ této částky. Při zápisu musí společníci předložit společenskou smlouvu a seznam společníků⁶⁹.

Do obchodního rejstříku jsou posléze zapsány následující údaje: jméno, sídlo, tuzemská adresa, předmět podnikání, výše základního kapitálu, datum uzavření společenské smlouvy a jméno jednatele⁷⁰.

Společenská smlouva: Jak již bylo zmíněno, musí být společenská smlouva notářsky ověřena. Obsah smlouvy upravuje ustanovení §3 GmbHG. Zákonné náležitosti smlouvy jsou: název a sídlo společnosti, předmět podnikání, výše základního kapitálu, počet a nominální hodnota obchodních podílů jednotlivých společníků.

Dále by dobrá smlouva měla obsahovat informace ohledně orgánů společnosti, práva a povinnosti společníků a jednatele.

6.3.1.1. Unternehmergesellschaft

Dle ustanovení §5a GmbHG může být založena společnost i v případě, že společníci nesloží celý základní kapitál. Taková společnost však nedostane za jméno zkratku GmbH, nýbrž UG (Haftungsbeschränkt). UG značí *Unternehmergesellschaft*, v překladu podnikatelskou společnost. Tato společnost může být do obchodního rejstříku zapsána až poté, co splatí základní kapitál v celé výši (tj. 25.000 €). V Německu se můžeme setkat i s pojmem *Mini-GmbH*⁷¹.

⁶⁹ Gesetz betreffend die Gesellschaften mit beschränkter Haftung, Abschnitt 1, §8 odst. 1-2: Není-li ve společenské smlouvě jmenován jednatel společnosti, musí být jednatel při zápisu legitimován.

⁷⁰ Tamtéž, §10, odst. 1

⁷¹ <http://www.bpb.de/nachschlagen/lexika/lexikon-der-wirtschaft/20957/unternehmergesellschaft>, citováno dne 5. 3. 2019

6.3.2. Orgány společnosti

Povinné:

Jednatel (*Geschäftsführer*) – Statutárním orgánem společnosti s ručením omezeným je jednatel. Může se jednat o individuální či kolektivní orgán. Jednatelem může být pouze fyzická osoba. V případě kolektivního orgánu jednají všichni jednatele společně, není-li ve společenské smlouvě určeno jinak. Jednatele volí společníci, zároveň ho i odvolávají⁷². Mezi povinnosti jednatele patří mimo zastupování společnosti například zajištění vedení účetnictví či svolání valné hromady, přihlášení společnosti do obchodního rejstříku atp. Jednatel musí jednat s péčí řádného hospodáře⁷³. Nejedná-li tak, ručí solidárně za škody, které svým jednáním způsobil.

Valná hromada (*Gesellschafterversammlung*) – Nejvyšším orgánem je valná hromada všech společníků (*Gesellschafter*). Jejich práva a povinnosti určuje dle ustanovení §45 GmbHG společenská smlouva, avšak v případě absence těchto předpisů se společníci řídí ustanoveními §§46 - 51 GmbHG. Tato ustanovení ukládají společníkům například povinnost jmenovat a odvolat jednatele či kontrolovat hospodaření. Společníci o všech záležitostech hlasují, přičemž každé 1€ obchodního podílu odpovídá jednomu hlasu. Dle ustanovení §49 je možné valnou hromadu svolat i ve chvíli, kdy to vyžadují okolnosti. Valná hromada musí být také svolána, ztratí-li společnost polovinu svého základního kapitálu.

Volitelné:

Dozorčí rada (*Aufsichtsrat*) – Kontrolní orgán společnosti s ručením omezeným. Povinnost zřídit dozorčí radu se týká až GmbH, které mají více než 500 zaměstnanců⁷⁴, tudíž pro účely bakalářské práce může být dozorčí rada

⁷² Gesetz betreffend die Gesellschaften mit beschränkter Haftung, Abschnitt 3, §38

⁷³ Tamtéž, §43, odst. 1

⁷⁴ Gesetz über die Drittelbeteiligung der Arbeitnehmer im Aufsichtsrat, Teil 1, §1 odst. 1 číslo 3

zařazena mezi volitelné orgány⁷⁵. Rada má pravomoc si od jednatele či valné hromady vyžádat zprávy ohledně hospodaření či nakládání s majetkem. Minimální počet členů dozorčí rady je 3, maximální 21⁷⁶ a tvoří ji společníci společnosti. Valná hromada má také právo členy dozorčí rady odvolat⁷⁷. Svolat dozorčí radu může kterýkoli člen rady, stejně jako jednatel či jednatelé. Dle ustanovení §110 odst. 3 AktG musí dozorčí rada zasedat minimálně jednou za pololetí.

6.3.3. Zánik společnosti

GmbH může zaniknout uplynutím doby, na kterou byla zřízena, rozhodnutím společníků⁷⁸, soudním rozhodnutím či například zahájením insolvenčního řízení.⁷⁹ Soud může nařídit zrušení společnosti pouze v případě, jsou-li k dispozici pádné důvody nebo tehdy, pokud společnost nemůže nadále plnit svůj účel. Po zrušení společnosti následuje zapsání dané události do obchodního rejstříku.

Majetek společnosti se rozdělí mezi společníky dle výše jejich obchodních podílů. Společenská smlouva může však určit jiný způsob rozdělení majetku. Majetek smí být rozdělen teprve ve chvíli, kdy dojde k vyrovnání všech závazků společnosti.

Další možností zániku společnosti je žaloba o určení neplatnosti (*Nichtigkeitsklage*). V případě, kdy dojde ke zjištění nedostatků ve společenské smlouvě (např. chybějící povinné údaje), může být společnost soudem prohlášena za neplatnou. Tento osud lze však zvrátit jednohlasným usnesením valné hromady, při kterém dojde k opravě chybných či chybějících ustanovení ve společenské smlouvě.

6.4. Gemeinnützige Gesellschaft mit beschränkter Haftung (gGmbH)

Veřejně prospěšných společností s ručením omezeným – gGmbH – najdeme v Severním Porýní-Vestfálsku 6. Seznam všech gGmbH viz tabulka č. 5.

⁷⁵ Žádné z divadel, které bakalářská práce sleduje, nemá více než 500 zaměstnanců.

⁷⁶ Aktiengesetz, Erstes Buch, Vierter Teil, Zweiter Abschnitt, §95

⁷⁷ Tamtéž, §103 odst. 1: K odvolání dozorčí rady je zapotřebí minimálně ¾ odevzdaných hlasů.

⁷⁸ Je zapotřebí minimálně ¾ odevzdaných hlasů.

⁷⁹ Gesetz betreffend die Gesellschaften mit beschränkter Haftung, Abschnitt 5, §60

<i>Město</i>	<i>Divadlo</i>	
Bonn	Contra-Kreis-Theater	gGmbH
Düsseldorf	Kom(m)ödchen	gGmbH
Düsseldorf	Marionetten-Theater	gGmbH
Köln	Comedia colonia Theater	gGmbH
Münster	Theater im Pumpenhaus	gGmbH
Remscheid	Westdeutsches Tourneetheater	gGmbH

Tabulka č. 5, Theaterstatistik 2015/2016: Die wichtigsten Wirtschaftsdaten der Theater, Orchester und Festspiele, vlastní tvorba

Gemeinnützige GmbH, čili veřejně prospěšná GmbH, se v zásadě od klasické GmbH neliší. Vznik, orgány či zánik společnosti jsou stejné jako v případě GmbH. Zkratka pro veřejně prospěšnou GmbH vychází z ustanovení §4 GmbHG.

Mimo GmbHG se gGmbH řídí ještě ustanoveními §§51 až 68 AO – viz kapitola 6.1. a z nich vyplývajícími nároky na společenskou smlouvu. V té musí být uvedeno, že se jedná o veřejně prospěšnou společnost. Dalším rozdílem je nemožnost rozdělení zisku mezi společníky, který musí být vždy použit pouze ke splnění účelu společnosti.

Největším rozdílem mezi GmbH a gGmbH jsou daně. gGmbH nepodléhá ve své hlavní činnosti dani z příjmů fyzických osob ani živnostenské dani⁸⁰. Dále má pak možnost získat veřejné dotace, což je v případě divadel velká výhoda.

6.5. Gesellschaft des bürgerlichen Rechts (GbR)

Divadel ve formě společnosti občanského práva – GbR – funguje v Severním Porýní-Vestfálsku pět. Seznam viz tabulka č. 6.

⁸⁰ <https://www.fuer-gruender.de/wissen/existenzgruendung-planen/recht-und-steuern/rechtsform/ggmbh/>, citováno 28. 3. 2019

Město	Divadlo	
Bielefeld	Trotz alledem Theater	GbR
Düsseldorf	Theater an der Luegallee	GbR
Herne	Theater Kohlenpott	GbR
Köln	Kölner Künstler Theater	GbR
Wuppertal	Müllers Marionetten-Theater	GbR

Tabulka č. 6, Theaterstatistik 2015/2016: Die wichtigsten Wirtschaftsdaten der Theater, Orchester und Festspiele, vlastní tvorba

V Německu se můžeme u společnosti občanského práva (dále jen GbR) setkat i s pojmem BGB-Gesellschaft (tudíž Společnost dle občanského zákoníku). Již z názvu právnické osoby vyplývá, že její právní úprava je k nalezení v občanském zákoníku. Jedná se především o ustanovení §§705 až 740.

GbR spadá pod tzv. *Personengesellschaften* – osobní společnost⁸¹. Osobní společnosti nespádají přímo pod právnické osoby, nemají právní subjektivitu jako takovou, jsou však částečně způsobilé být nositeli práv a povinností v rámci právního řádu SRN^{82,83}. Všichni společníci tudíž ručí za závazky společnosti celým svým majetkem.

6.5.1. Založení společnosti občanského práva

K založení GbR je zapotřebí minimálně dvou společníků – fyzické či právnické osoby. K založení není zapotřebí žádný minimální vklad ani zapsání do žádného rejstříku, GbR je založena přijetím společenské smlouvy (*Gesellschaftsvertrag*), která je v BGB specifikována⁸⁴ následovně:

⁸¹ V českém právu můžeme najít obdobu GbR. Jedná se o společnost, jež je ukotvena v §2716-2746 občanského zákoníku.

⁸² www.cloeser.org/ext/Rechtssubjekte.pdf, citováno 7. 3. 2019

⁸³ RUHKAMP, Martin, GERLACH, Joachim. Die Gesellschaft bürgerlichen Rechts: Umfassende Erläuterung, Beispiele und Musterformulare für die Rechtspraxis. 6. vydání. Freiburg: Haufe-Lexware GmbH & Co. KG, 2010, 552 s, ISBN 978-3-448-08028-5 (str. 31-32)

⁸⁴ Bürgerliches Gesetzbuch, Buch 2, Abschnitt 8, Titel 16, §705 BGB: Durch den Gesellschaftsvertrag verpflichten sich die Gesellschafter gegenseitig, die Erreichung eines gemeinsamen Zwecks in der durch den Vertrag bestimmten Weise zu fördern, insbesondere die vereinbarten Beiträge zu leisten.

„Společenskou smlouvou se společníci vzájemně zavazují podporovat dosažení společného cíle způsobem stanoveným touto smlouvou, zejména však dohodnutými příspěvky.“ - §705, BGB

Z BGB tak nevyplývá povinnost sepsat společenskou smlouvu písemně, stačí pouze ústní dohoda. Díky tomu může dojít v Německu k poměrně zvláštnímu jevu, aneb že si dva či více společníků založí společnost a nikdo z nich o tom nebude vědět. Taková nevědomost má za následek například fakt, že společníci ručí za škody společnosti celým svým majetkem společně.

Jestliže je předmětem GbR podnikatelská činnost, musí se každý ze společníků přihlásit na živnostenský úřad. Dále získá GbR po přihlášení na finanční úřad svoje vlastní daňové identifikační číslo.

6.5.2. Zánik společnosti občanského práva

Dle ustanovení §726 BGB může dojít k zániku GbR dosažením cíle, za kterým byla společnost založena. Zároveň může k zrušení společnosti dojít smrtí společníka, neurčuje-li společenská smlouva jinak. Další možností je insolvenční řízení. Zároveň se na zániku mohou domluvit společníci.

Zajímavým je ustanovení §732 BGB, který určuje, že v případě zániku společnosti musí být veškerý majetek, který společnosti byl darován, navrácen původním dárcům. Společnost neručí za případné opotřebení či poškození a dárce nemá nárok na náhradu.

6.6. Účetnictví a daňová problematika soukromých divadel

V německém právním systému existuje mnoho výjimek jak pro neziskový sektor jako celek, tak zvláště pro divadla. Proto není jednoduché se v problematice zorientovat a informace ve větším rozsahu, než jaký následuje, by byly předmětem vlastní práce.

6.6.1. Účetnictví

V podstatě existují dvě možnosti účetnictví v divadle: jednoduché a podvojně. V případě zapsaného spolku a společnosti občanského práva se jedná o jednoduché účetnictví, GmbH a gGmbH pak vede účetnictví podvojně.

e.V. a GbR: BGB vedení účetnictví výslovně neurčuje, je tedy na divadlech, zda si zvolí jednoduché či podvojně účetnictví. Většina se samozřejmě přiklání k té jednodušší verzi – jednoduchému účetnictví (*einfache Buchführung*), kde má subjekt na konci účetního období povinnost vytvořit tzv. *Einnahmenüberschussrechnung* – EÜR. Jedná se o prostý seznam příjmů a výdajů, který má pevně danou formu – tzv. ElsterFormular⁸⁵.

GmbH a gGmbH: Oproti spolku či GbR má GmbH povinnost vést podvojně účetnictví (*Doppelte Buchführung* – *Doppik*). Tato povinnost vyplývá z ustanovení §238 HGB a §§41 až 42a GmbHG. V těchto ustanoveních není výslovně uvedeno, že GmbH musí vést podvojně účetnictví – ale je zde určeno, že GmbH má povinnost účetní rozvahy (*Bilanz*) a roční závěrky (*Jahresabschluss*), což jsou znaky, jež odlišují podvojně účetnictví od účetnictví jednoduchého⁸⁶.

6.6.2. Daňová problematika

Důležité daně, které se právnických osob týkají, jsou: daň z příjmů právnických osob (*Körperschaftsteuer*), živnostenská daň (*Gewerbesteuer*) popř. daň z příjmů fyzických osob (*Einkommensteuer*) a DPH (*Umsatzsteuer* nebo *Mehrwertsteuer*).

Körperschaftsteuer – Upravuje ji zákon o dani z příjmu právnických osoby (*Körperschaftsteuergesetz*, KStG). V ustanovení §1 KStG je sice uvedeno, že se týká

⁸⁵ <https://www.elster.de/eportal/infoseite/elsterformular>, citováno 5. 4. 2019

⁸⁶ <https://www.billomat.com/magazin/einnahmuenueberschussrechnung-oder-doppelte-buchfuehrung-wer-ist-verpflichtet/>, citováno 6. 4. 2019

GmbH, e.V. i GbR. V případě divadel je však důležité ustanovení §5, ve kterém jsou vyjmenovány osobnosti od daně osvobozené. Konkrétně se jedná o odst. 9⁸⁷:

„Korporace, osobní společenství a majetkové podstaty, které dle zakládacího dokumentu a skutečného obchodního vedení slouží pouze a výhradně pro veřejně prospěšné, charitativní nebo církevní účely (§§51 až 68 AO).“ – §9, odst. 9 KStG

Z tohoto odstavce tak vyplývá, že jsou divadla od daně z příjmů fyzických osob osvobozena. Jedinou právní osobností, které se tento odstavec netýká, je GmbH. Ta musí daň platit, i když provozuje divadlo. Daň činí dle ustanovení §23 KStG 15 % ze základu daně. Nezdánitelný základ činí 5.000 €, maximálně však do výše příjmů⁸⁸.

Gewerbesteuer – Upravuje ji zákon o živnostenské dani (*Gewerbesteuergesetz*, GewStG). Daň musí platit všechny právní osobnosti, které provozují živnostenskou (obchodní) činnost. Osvobozeny jsou opět veřejně prospěšné subjekty, tzn. i divadla⁸⁹, daň se tedy týká opět jen GmbH. Živnostenská daň se liší dle obce. Základní činí 3,5 % ze zisku z obchodní činnosti + tzv. *Hebesatz* (pohyblivá sazba), který se každoročně v obcích mění – minimální Hebesatz je přitom 200 %.

Einkommensteuer – Upravuje ji zákon o dani z příjmů fyzických osob (*Einkommensteuergesetz*, EStG). Tato daň se týká pouze společníků GbR, kteří musí své příjmy z tohoto subjektu zdanit daní z příjmů. Nezdánitelný základ činí 9.168 €. Minimální daň činí 14 %, maximální pak 42 %.

Umsatzsteuer – DPH upravuje zákon o DPH (*Umsatzsteuergesetz*, UStG). Zde jsou divadla od daně osvobozena díky ustanovení §4 odst. 20 písm. b). V případě DPH se to týká i GmbH, neboť osvobození od daně není podmíněno veřejnou prospěšností (*gemeinnützigkeit*), jako v případě výše zmíněných daní.

⁸⁷ Körperschaftsteuergesetz, Erster Teil, §5, odst. 9: Körperschaften, Personenvereinigungen und Vermögensmassen, die nach der Satzung, dem Stiftungsgeschäft oder der sonstigen Verfassung und nach der tatsächlichen Geschäftsführung ausschließlich und unmittelbar gemeinnützigen, mildtätigen oder kirchlichen Zwecken dienen (§§ 51 bis 68 der Abgabenordnung).

⁸⁸ Körperschaftsteuergesetz, Dritter Teil, §24

⁸⁹ Gewerbesteuergesetz, Abschnitt 1, §3, odst. 6

7. Konkrétní příklady fungování divadel

V rámci teoretického zkoumání problematiky byla oslovena vybraná divadla, která odpověděla na otázky ohledně fungování divadla a specifik dané právní osobnosti. Jelikož Německo klade veliký důraz na ochranu osobních údajů, bylo velmi obtížné od divadel získat detailnější informace či interní dokumenty (stanovy, společenské smlouvy či rozpočty), které divadla odmítla poskytnout. Zároveň se nepodařilo požadované informace nalézt v jiných zdrojích.

7.1. Freies Werkstatt Theater e.V.

Komunikace probíhala mezi autorkou bakalářské práce a Dr. Gerhardem Seidelem, ředitelem divadla.

Obecné informace:

- adresa: Zugweg 10, 50677 Köln
- zřizovatel: Freies Werkstatt Theater, e.V.
- rok založení: 1981
- počet hracích míst: 2
- počet míst v sálech: 2x 90
- počet odehraných představení za rok: 240
- počet zaměstnanců: 7
- rozpočet: *není znám*

Etablované kolínské divadlo v kulturně bohaté čtvrti Südstadt. Divadlo nemá vlastní soubor, herci mají s divadlem podepsanou hostující smlouvu (*Gastvertrag*) – k níž mají i sociální pojištění po dobu trvání smlouvy.

Kdokoli se může stát členem tzv. **Freundeskreis**, čili skupiny, která má za účel podporovat divadlo. Kdo se rozhodne stát se „přítelem divadla“, zaplatí členský poplatek (15 – 50 €, každoročně). Peníze jsou divadlu k dispozici a členové mají exkluzivní výhody, jako např. přístup ke zkouškám nebo možnost rozhovorů s herci či režiséry.

Dvě třetiny příjmů tvoří příspěvky od státu a města, jednu třetinu pak prodej vstupenek a ostatních příjmů. Největší výdaj tvoří osobní náklady, přesná čísla však odmítlo divadlo sdělit. Co se daní týče, nemusí divadlo odvádět žádné.

7.2. FFT Düsseldorf e.V.

Komunikace probíhala mezi autorkou bakalářské práce a Christophem Rechem, dramaturgem a zástupcem obchodního oddělení divadla.

Obecné informace:

- adresa: Kasernenstraße 6, 40213 Düsseldorf
- zřizovatel: Forum Freies Theater e.V.
- rok založení: 1999
- počet hracích míst: 2
- počet míst v sálech: celkem 350
- počet odehraných představení za rok: cca 300
- počet zaměstnanců: 13
- rozpočet: cca 1.200.000 €

Divadlo je se svou formou zapsaného spolku spokojeno. Výhody spatřuje především v jednoduchém fungování a volnosti, kterou právní forma poskytuje. Výhodou oproti jiným právním formám spatřuje v možnosti vystavení potvrzení o daru.

Divadlo nemá stálý soubor, pracuje s nezávislymi umělci a skupinami, se kterými buď koprodukuje (*Koproduktionsvereinbarung*), nebo uzavírá dohodu o hostování (*Gastspielvereinbarung*).

Co se příjmů divadla týče, je dělení následující: 70 % příjmů tvoří subvence od města Düsseldorf (*Förderung durch die Landeshauptstadt Düsseldorf*), 20 % subvence od Ministerstva kultury a vědy (*Förderung durch das Ministerium für Kultur und Wissenschaft des Landes Nordrhein-Westfalen*) a 10 % vlastní příjmy (ze vstupného, prodeje programů apod. – *Kasseneinnahmen*). Mimo vyjmenované zdroje získává divadlo prostředky i od různých nadací či spolkové vlády (*Förderung durch die Beauftragte der Bundesregierung für Kultur und Medien*).

7.3. Theater an der Kö GmbH

Komunikace probíhala mezi autorkou bakalářské práce a Torstenem Trenzem, tiskovým mluvčím divadla.

Obecné informace:

- adresa: Kronprinzenstr. 97, 40217 Düsseldorf
- zřizovatel: Theater an der Kö GmbH (jednatel: René Heinersdorf)
- rok založení: 1994
- počet hracích míst: 1 (pronajatý prostor v nákupním centru Schadow Arkaden)
- počet míst v sálech: 400
- počet odehraných představení za rok: cca 270
- počet zaměstnanců: 7 na plný úvazek + 15 na výpomoc
- rozpočet: *není znám*

Divadlo uvádí odlehčené komedie (seriálově). Nemá žádný stálý soubor, na každou inscenaci najímá tým zvlášť. Po dobu, kdy se představení hraje, jsou herci v divadle zaměstnáni.

Divadlo je osvobozeno od DPH a nemá žádné subvence. Na provoz si tedy vydělává vstupným a pronájmem prostor. Co se výdajů týče, 60 % tvoří osobní náklady (Personalkosten). Bližší informace k rozpočtu odmítlo divadlo sdělit.

7.4. COMEDIA Theater gGmbH

Komunikace probíhala mezi autorkou bakalářské práce a Klausem Schweizerem, jednatelem společnosti.

Obecné informace:

- adresa: Vondelstraße 4-8, 50677 Köln
- zřizovatel: Comedia Colonia Theater gGmbH (jednatel: Klaus Schweizer)
- rok založení: 1982
- počet hracích míst: 2 sály ve vlastní budově

- počet míst v sálech: celkem 560
- počet odehraných představení za rok: 550
- počet zaměstnanců: 60
- rozpočet: 2.100.000 €

COMEDIA Theater se soustředí především na divadlo pro mladého diváka. Soubor je opět na každou inscenaci najímán zvlášť. Herci jsou tedy zaměstnanci divadla, avšak ostatní umělečtí pracovníci jsou OSVČ. Smlouvy, které divadlo s umělci uzavírá, sepisuje dle vzorů německého divadelního spolku.

Klaus Schweizer je s právní subjektivitou spokojen, považuje to za nezbytnost při tak velkém provozu. Zároveň však využívá možnosti neziskové GmbH, aby dosáhl na veřejnou podporu.

Divadlu je k dispozici tzv. podpůrný spolek (*Förderverein*) **Comedia Theater Förderkreis e.V.** Minimální členský příspěvek činí ročně 100 €. Spolek má za účel podporovat divadlo finančně – ať už díky členským příspěvkům, či různým doprovodným akcím, vlastní iniciativě apod.

Rozpočet, který za rok 2018 činil cca 2.100.000 €, Klaus Schweizer rozděluje následovně: 50 % příjmů tvořily zisky z prodeje vstupenek a pronájmu prostoru, 45 % dotace od města (Kolín nad Rýnem) a spolkové země a zbylých 5 % daly dohromady dary a příspěvek od Comedia Theater Förderkreis e.V. Největší nákladovou položku tvořily osobní náklady – cca 750.000 €.

7.5. Düsseldorf Marionetten-Theater gGmbH

Komunikace probíhala mezi autorkou bakalářské práce a Antonem Bachleitnerem, jednatelem a ředitelem divadla.

Obecné informace:

- adresa: Bilker Str. 7 (v paláci Wittgenstein), 40213 Düsseldorf
- zřizovatel: Düsseldorf Marionetten-Theater gGmbH (jednatel: Anton Bachleitner)

- rok založení: 1956 (gGmbH teprve roku 1985)
- počet hracích míst: 1 (pronajatý prostor od města Düsseldorf)
- počet míst v sálech: 90
- počet odehraných představení za rok: 220
- počet zaměstnanců: 4 na plný úvazek, 5 na částečný a 5 na minimální úvazek
- rozpočet: *není znám*

Jedná se o loutkové divadlo s dlouholetou tradicí, širokým repertoárem a jako jedno z mála zároveň se stálým souborem. Divadlo cílí především na dospělé (u některých inscenací také na děti od 8 let). Divadlo má vlastní dílny, kde si vyrábí své loutky a dekorace.

Díky právní formě se divadlo cítí bezpečně vůči finančnímu úřadu. Dále je divadlo osvobozeno od daní a má možnost vystavovat potvrzení o daru. Jelikož je Anton Bachleitner jediným společníkem, pochvaluje si možnost svobodného rozhodování o záležitostech divadla. Jedinou nevýhodu spatřuje v podvojném účetnictví (kvůli vytváření bilance).

Oproti ostatním právním formám má divadlo, dle slov Bachleitnera, výhodu v osvobození od daní, možnosti potvrzení od daru a především vyzdvihuje, že lze díky této právní formě snadno najít sponzory.

Divadlu je k dispozici **Freundeskreis Düsseldorfer Marionetten-Theaters e. V** s členským příspěvkem minimálně 40 €.

7.6. Theater an der Luegallee GbR

Komunikace probíhala mezi autorkou bakalářské práce a Joachimem Meurerem, ředitelem divadla a režisérem.

Obecné informace:

- adresa: Luegallee 4, 40545 Düsseldorf
- zřizovatel: Theater an der Luegallee GbR
- rok založení: 1980 (jako GbR od roku 1999)

- počet hracích míst: 1
- počet míst v sálech: 75
- počet odehraných představení za rok: cca 250
- počet zaměstnanců: 6
- rozpočet: příjmy 151.000 €

Malé komorní divadlo s dlouholetou tradicí. Divadlo má k dispozici přibližně 15 herců, se kterými rádo spolupracuje. Podle vlastních slov si divadlo nemůže dovolit zaměstnance, inscenace tak vznikají jako koprodukce (členové souboru jsou OSVČ).

Výhodu GbR spatřuje divadlo v jednoduchosti – jak založení a vedení, tak účetnictví. Nevýhodu spatřují v ručení vlastním majetkem a ve formě koprodukce, která je podle jejich slov drahá (bohužel se divadlu však nepodařilo najít jiné smluvní řešení).

Co se rozpočtu týče, mělo divadlo za rok 2018 příjmy 151.000 €. 120.000 € si vydělali vlastním provozem, dotace od města Düsseldorf činila 31.000 €. Hlavní výdaje tvoří osobní náklady (76.000 €).

7.7. Müllers Marionetten-Theater GbR

Komunikace probíhala mezi autorkou bakalářské práce a Güntherem Weißenbornem, zřizovatelem divadla.

Obecné informace:

- adresa: Neunteich 80, 42107 Wuppertal
- zřizovatel: Ursula und Günther Weißenborn GbR
- rok založení: 1988
- počet hracích míst: 1 (v podnájmu – avšak neplatí žádný nájem)
- počet míst v sále: 90
- počet odehraných představení za rok: 120 až 150
- počet zaměstnanců: 5
- rozpočet: *není znám*

Loutkové divadlo se stálým souborem. Veškeré loutky a kulisy si vyrábí sami ve vlastním ateliéru. Stejně jako v případě Theater an der Luegallee si i toto divadlo pochvaluje jednoduchost, se kterou může právní formu spravovat. Další výhodou spatřuje v osvobození od daně z obratu.

Zaměstnanci divadla mají smlouvu na dobu určitou, někteří pak pracovní smlouvu spojenou přímo s jedním určeným projektem. Některé činnosti divadlo zajišťuje skrze externí služby (např. účetnictví).

Závěr

Bakalářská práce naplnila svůj cíl zmapovat soukromá divadla v Severním Porýní-Vestfálsku a jejich právní osobnosti. U jednotlivých forem jsou vždy uvedeny informace o založení/vzniku, povinných i volitelných orgánech, zrušení/zániku a v neposlední řadě o účetnictví a daňových povinnostech. Výsledkem je přehledná komparace jednotlivých právních subjektivit.

Většina divadel má formu zapsaného spolku – i tato právní osobnost je v České republice velmi oblíbená. V obou zemích se jedná o stejné výhody: jednoduché založení, nenáročné vedení (i v oblastech daní a účetnictví) a odpadá zde ručení osobním majetkem za závazky spolku. Z těchto důvodů se k této formě soukromá divadla uchylují nejčastěji. Tuto formu mají jak malá divadla, tak veliké divadelní domy (jako například FFT Düsseldorf). Zapsaný spolek se, stejně jako v České republice, hodí pro jakékoli divadlo, nemá-li velmi komplikovaný provoz.

Zajímavá je německá právní osobnost veřejně prospěšné společnosti s ručením omezeným. Taková společnost nemá v českém prostředí obdoby. Byl zde pokus o podobnou zákonnou úpravu, kdy by jakákoli právní osobnost mohla získat status veřejné prospěšnosti. Tato úprava byla zakotvena v ustanoveních §§147-150 občanského zákoníku, nepodařilo se však sepsat zákon, který by takovéto právní osobnosti upravoval, tudíž byla ustanovení oněch paragrafů zrušena. Tato právní forma je výhodná pro veliké provozy, kdy má vedení velikou kontrolu nad vším, co se v divadle děje, ale přitom chce divadlo dosáhnout na veřejné dotace.

Společnost s ručením omezeným je v Německu velmi podobná té naší, zásadní rozdíl je však v základním kapitálu, který v Německu činí 25.000 € (v přepočtu přibližně 650.000 Kč). V České republice činí základní kapitál od roku 2014 minimálně 1 Kč. Jelikož tato divadla nemají možnost získat státní dotace, hodí se forma společnosti s ručením omezeným především pro divadla, která nemají velké náklady. V případě Theater an der Kö se jedná o seriálové hraní a komediální žánr, který přitahuje mainstreamové publikum a nenáročného diváka.

Společnost občanského práva je v Německu hojně využívána mezi uměleckými skupinami (čemuž nasvědčuje už pouhý fakt, že tato právní osobnost vzniká automaticky). Pro divadlo je tato forma nevýhodná především faktem, že společníci ručí svým osobním majetkem za závazky společnosti. Tento problém je ovšem vykopen ještě jednodušším reálným fungováním než u spolku. Z tohoto důvodu se k této formě uchylují spíše komorní divadla nebo divadla, která vedou partneři či manželé (jako v případě Müllers Marionetten-Theater).

Co se rozhovorů s divadly týče, byla překvapující neochota respondentů poskytnout detailnější informace ohledně fungování divadla. Jednalo se především o finanční oblast, kde si divadla velmi pečlivě střeží svůj rozpočet. Ani divadlo, ve kterém strávila autorka 8 měsíců na pracovní stáži, nebylo ochotno poskytnout rozpočet – či alespoň výňatek z něj. V tom lze spatřovat jeden z největších rozdílů, neboť v rámci České republiky se člověk k takovýmto údajům většinou dostane (ať už skrze osobní rozhovor či skrze internetové rešerše).

Zkoumané téma rozhodně nebylo vyčerpáno. Je velmi široké a dalo by se rozvést v dalších pracích, kde by se mohlo zaměřit na právní osobnosti v celé Spolkové republice Německo, popř. vytvořit stejný profil ostatních spolkových zemí – zajímavé by mohlo být například Bavorsko, jakožto největší spolková země.

Použité prameny

Literatura

- ABFALTER, Dagmar. *Das Unmessbare Messen? Die Konstruktion von Erfolg im Musiktheater*. 1. vyd. Wiesbaden: VS Verlag für Sozialwissenschaften | GWV Fachverlag GmbH, 2010, 393 s. ISBN 978-3-531-17231-6
- BRAUNECK, Manfred, SCHNEILIN, Gérard. *Theaterlexikon: Begriffe und Epochen, Bühnen und Ensembles*. 3. přepracované vydání. Hamburg: Rowohlt Taschenbuch Verlag GmbH, 1992, 1137 s. ISBN 3-499-55465-8.
- BRINKMEIER, Thomas. *Vereinsbesteuerung*. 2. vyd. Wiesbaden: Springer Gabler, 2016, 265 s. ISBN 978-3-658-08029-7
- GLIMSKI, Nina Caroline. *Das Veranstalterleistungsschutzrecht*. 1. vyd. Tübingen: Mohr Siebeck, 2010, 481 s. ISBN 978-3-16-150503-4
- HAUSMANN, Andrea. *Theater-Management: Grundlagen, Methoden und Praxisbeispiele*. 1. vyd. Stuttgart: Lucius & Lucius Verlagsgesellschaft mbH, 2005, 172 s. ISBN 3-8282-0324-8
- HEINRICHS, Werner. *Der Kulturbetrieb: Bildende Kunst | Musik | Literatur | Theater | Film*. 1. vyd. Bielefeld: transcript Verlag, 2006. 295 s. ISBN 3-89942-532-4
- KURZ, Hanns. *Praxishandbuch Theaterrecht*. 1. vyd. München: C. H. Beck'sche Verlagsbuchhandlung, 1999, 747 s. ISBN 3-406-44040-1
- RUHKAMP, Martin, GERLACH, Joachim. *Die Gesellschaft bürgerlichen Rechts: Umfassende Erläuterung, Beispiele und Musterformulare für die Rechtspraxis*. 6. vyd. Freiburg: Haufe-Lexware GmbH & Co. KG, 2010, 552 s, ISBN 978-3-448-08028-5
- SCHMIDT, Thomas. *Theatermanagement: Eine Einführung*. 1. vyd. Wiesbaden: Springer VS, 2012, 185 s. ISBN 978-3-531-18369-5
- *Theaterstatistik 2015/2016: Die wichtigsten Wirtschaftsdaten der Theater, Orchester und Festspiele*. 51. vyd. Köln: Deutscher Bühnenverein Bundesverband dt. Theater, 2017, 290 s, ISBN 978-3-934-43120-1

- *Všeobecná encyklopedie v osmi svazcích*. Praha: Diderot, 1999. ISBN 80-902555-6-6

Další prameny

- Körperschaftsteuergesetz. In: Bundesministerium der Justiz und für Verbraucherschutz. [online]. Dostupné z: https://www.gesetze-im-internet.de/kstg_1977/
- Gewerbesteuerengesetz. In: Bundesministerium der Justiz und für Verbraucherschutz. [online]. Dostupné z: <https://www.gesetze-im-internet.de/gewstg/>
- Grundgesetz für die Bundesrepublik Deutschland. In: Bundesministerium der Justiz und für Verbraucherschutz. [online]. Dostupné z: <https://www.gesetze-im-internet.de/gg/index.html>
- Abgabenordnung. In: Bundesministerium der Justiz und für Verbraucherschutz. [online]. Dostupné z: https://www.gesetze-im-internet.de/ao_1977/
- Eigenbetriebsverordnung für das Land Nordrhein-Westfalen. In: Ministerium des Innern des Landes Nordrhein-Westfalen. [online]. Dostupné z: https://recht.nrw.de/lmi/owa/br_text_anzeigen?v_id=10000000000000000397
- Gemeindeordnung für das Land Nordrhein-Westfalen. In: Ministerium des Innern des Landes Nordrhein-Westfalen. [online]. Dostupné z: https://recht.nrw.de/lmi/owa/br_text_anzeigen?v_id=2320021205103438063
- Gesetz betreffend die Gesellschaften mit beschränkter Haftung. In: Bundesministerium der Justiz und für Verbraucherschutz. [online]. Dostupné z: <https://www.gesetze-im-internet.de/gmbhgf/>
- Gesetz über die Drittelbeteiligung der Arbeitnehmer im Aufsichtsrat. In: Bundesministerium der Justiz und für Verbraucherschutz. [online]. Dostupné z: <http://www.gesetze-im-internet.de/drittelbg/>
- Aktiengesetz. In: Bundesministerium der Justiz und für Verbraucherschutz. [online]. Dostupné z: <https://www.gesetze-im-internet.de/aktg/>
- Schulgesetz für das Land Nordrhein-Westfalen. In: Bildungsportal des Landes Nordrhein-Westfalen. [online]. Dostupné z:

<https://www.schulministerium.nrw.de/docs/Recht/Schulrecht/Schulgesetz/index.html>

- Bürgerliches Gesetzbuch. 82. přepracované vydání. Mnichov: dtv Verlagsgesellschaft mbH & Co. KG, 2018, 829 s. ISBN 978-3-423-05001-2.
- Zákon č. 89/2012 Sb. Občanský zákoník. In: Zákony pro lidi.cz [online]. Dostupné z: <https://www.zakonyprolidi.cz/cs/2012-89>

Internetové zdroje

- Länder und Regionen. In: Destatis [online]. [cit. 10. 12. 2018]. Dostupné z: <https://www.destatis.de/DE/ZahlenFakten/LaenderRegionen/Regionales/Regionaldaten.html>
- Fläche und Bevölkerung nach Ländern. In: Statistische Ämter des Bundes und der Länder [online]. [cit. 10. 12. 2018]. Dostupné z: <https://www.statistikportal.de/de/bevoelkerung/flaeche-und-bevoelkerung>
- PÖTZSCH, Horst. Landesparlamente. In: Bundeszentrale für politische Bildung [online]. [cit. 18. 11. 2018]. Dostupné z: <http://www.bpb.de/politik/grundfragen/deutsche-demokratie/39353/landesparlamente>
- PÖTZSCH, Horst. Aufgaben des Bundestages. In: Bundeszentrale für politische Bildung [online]. [cit. 18. 11. 2018]. Dostupné z: <http://www.bpb.de/politik/grundfragen/deutsche-demokratie/39341/aufgaben-des-bundestages?p=all>
- Bundesländer. In: Bundeszentrale für politische Bildung [online]. [cit. 18. 11. 2018]. Dostupné z: <http://www.bpb.de/nachschlagen/lexika/handwoerterbuch-politisches-system/201991/bundeslaender?p=all>
- PÖTZSCH, Horst. Landesparlamente. In: Bundeszentrale für politische Bildung [online]. [cit. 18. 11. 2018]. Dostupné z: <http://www.bpb.de/politik/grundfragen/deutsche-demokratie/39353/landesparlamente>
- Die Fundstelle des Neanderthalers. In: NEANDERTHAL MUSEUM. [online]. [cit. 24. 11. 2018]. Dostupné z: <https://www.neanderthal.de/de/fundstelle.html>

- KOLOUCH, Alexandr. Clades Variana – Varova porážka v Teutoburském lese. In: Římské legie [online]. [cit. 24. 11. 2018]. Dostupné z: <http://www.rimskelegie.olw.cz/pages/articles/teutoburg/teutoburg.html>
- COLONIA ULPIA TRAIANA, Xanten (German Inferior). In: AMPHI-
THEATRUM. [online]. [cit. 24. 11. 2018]. Dostupné z: <http://amphi-theatrum.de/1450.html>
- Geschichte des Landes. In: WIR IN NRW, DAS LANDESPORTAL. [online]. [cit. 24. 11. 2018]. Dostupné z: <https://www.land.nrw/de/land-und-leute/geschichte-nordrhein-westfalens>
- Nichtdeutsche Bevölkerung insgesamt am 31. 12. nach Geschlecht. In: LANDESBETRIEB IT.NRW. [online]. [cit. 30. 11. 2018]. Dostupné z: <https://www.it.nrw/statistik/eckdaten/nichtdeutsche-bevoelkerung-insgesamt-am-3112-nach-geschlecht-968>
- Ruhrgebiet. In: WIR IN NRW, DAS LANDESPORTAL. [online]. [cit. 30. 11. 2018]. Dostupné z: <https://www.land.nrw/de/ruhrgebiet>
- Industriebranchen. In: WIRTSCHAFT.NRW. [online]. [cit. 1. 12. 2018]. Dostupné z: <https://www.wirtschaft.nrw/industriebranchen>
- Schulformen. In: Bildungsportal des Landes Nordrhein-Westfalen. [online]. [cit. 3. 12. 2018]. Dostupné z: <https://www.schulministerium.nrw.de/docs/Schulsystem/Schulformen/index.html>
- Überblick: Hochschulen in Nordrhein-Westfalen. In: KULTUR UND WISSENSCHAFT IN NORDRHEIN-WESTFALEN. [online]. [cit. 3. 12. 2018]. Dostupné z: <https://www.mkw.nrw/studium/informieren/studienland-nrw/>
- Hochschulen. In: Destatis. [online]. [cit. 3. 12. 2018]. Dostupné z: <https://www.destatis.de/DE/ZahlenFakten/GesellschaftStaat/BildungForschung/Kultur/Hochschulen/Tabellen/StudierendeInsgesamtBundeslaender.html>
- Musik in Nordrhein-Westfalen. In: KULTUR UND WISSENSCHAFT IN NORDRHEIN-WESTFALEN. [online]. [cit. 10. 4. 2019]. Dostupné z: <https://www.mkw.nrw/kultur/kunst-und-kultur/musik-in-nordrhein-westfalen/>

- Zeittafel. In: BEETHOVEN-HAUS BONN. [online]. [cit. 10. 4. 2019]. Dostupné z: <https://www.beethoven.de/de/beethoven>
- ÜBER BTHVN2020. In: BTHVN2020. [online]. [cit. 10. 4. 2019]. Dostupné z: <https://www.bthvn2020.de/entdecken/ueber-bthvn2020/>
- YES WE, CAN CAN. In: JACQUES OFFENBACH JAHR 2019 KÖLN & REGION. [online]. [cit. 10. 4. 2019]. Dostupné z: <https://www.yeswecan.coeln/for-english-speaking-visitors>
- WANDEL. In: GASOMETER OBERHAUSEN. [online]. [cit. 10. 4. 2019]. Dostupné z: <https://www.gasometer.de/de/der-gasometer/wandel>
- STERNSTUNDEN – WUNDER DES SONNENSYSTEMS. In: GASOMETER OBERHAUSEN. [online]. [cit. 10. 4. 2019]. Dostupné z: <https://www.gasometer.de/de/ausstellungen/sternstunden-wunder-des-sonnensystems>
- Geschichte des Domes. In: Kölner Dom. [online]. [cit. 11. 4. 2019]. Dostupné z: <https://www.koelner-dom.de/geschichte/geschichte-des-domes/>
- Überblick: Kulturförderung in Nordrhein-Westfalen. In: KULTUR UND WISSENSCHAFT IN NORDRHEIN-WESTFALEN. [online]. [cit. 11. 4. 2019]. Dostupné z: <https://www.mkw.nrw/kultur/foerderprogramme/kulturelle-foerderprogramme-der-landesregierung-in-nordrhein-westfalen/>
- Theater in Nordrhein-Westfalen. In: KULTUR UND WISSENSCHAFT IN NORDRHEIN-WESTFALEN. [online]. [cit. 9. 4. 2019]. Dostupné z: <https://www.mkw.nrw/kultur/kunst-und-kultur/theater-in-nordrhein-westfalen/>
- AUSSCHREIBUNG. In: AKADEMIE FÜR THEATER UND DIGITALITÄT. [online]. [cit. 16. 4. 2019]. Dostupné z: <https://theater.digital/>
- ABOUT. In: FAV 18. [online]. [cit. 25. 3. 2019]. Dostupné z: <http://www.favoriten-festival.de/about>
- ÜBER UNS. In: internationale tanzmesse nrw. [online]. [cit. 25. 3. 2019]. Dostupné z: <https://www.tanzmesse.com/de/about/about-us/>
- Profil. In: RUHRFESTSPIELE. [online]. [cit. 25. 3. 2019]. Dostupné z: <https://www.ruhrfestspiele.de/ruhrfestspiele/%C3%BCber-die-ruhrfestspiele/profil>

- ÜBER DIE RUHRTRIENNALE. In: RUHRTRIENNALE. [online]. [cit. 25. 3. 2019]. Dostupné z: [https://www.ruhrtriennale.de/de/ruhrtriennale/Uber die Ruhrtriennale](https://www.ruhrtriennale.de/de/ruhrtriennale/Uber%20die%20Ruhrtriennale)
- Festival. In: Festival. [online]. [cit. 25. 3. 2019]. Dostupné z: <http://www.stuecke.de/>
- wir. In: flausen+young artists in residence. [online]. [cit. 20. 2. 2019]. Dostupné z: <http://www.theaterwrede.de/flausen/bundesnetzwerk/>
- Profil. In: Westfälisches Landestheater. [online]. [cit. 26. 2. 2019]. Dostupné z: <https://westfaelisches-landestheater.de/rund-ums-wlt/profil/>
- Privattheater. In: LANDESBETRIEB IT.NRW. [online]. [cit. 20. 2. 2019]. Dostupné z: <https://www.it.nrw/statistik/eckdaten/privattheater-1121>
- Gesellschaft mit beschränkter Haftung (GmbH). In: Existenzgründungsportal des BMWi. [online]. [cit. 5. 3. 2019]. Dostupné z: <https://www.existenzgruender.de/DE/Gruendung-vorbereiten/Rechtsformen/Gesellschaft-mit-beschaenker-Haftung-GmbH/inhalt.html>
- Unternehmergeellschaft. In: Bundeszentrale für politische Bildung [online]. [cit. 5. 3. 2019]. Dostupné z: <http://www.bpb.de/nachschlagen/lexika/lexikon-der-wirtschaft/20957/unternehmergeellschaft>
- gGmbH: Rechtsform für gemeinnützige Unternehmen. In: FÜR-GRÜNDER.DE. [online]. [cit. 28. 3. 2019]. Dostupné z: <https://www.fuer-gruender.de/wissen/existenzgruendung-planen/recht-und-steuern/rechtsform/ggmbh/>
- LÖSER, C. Rechtssubjekte. In: cloeser.org. [online]. [cit. 7. 3. 2019]. Dostupné z: www.cloeser.org/ext/Rechtssubjekte.pdf
- ElsterFormular. In: ELSTER Ihr Online-Finanzamt. [online]. [cit. 5. 4. 2019]. Dostupné z: <https://www.elster.de/eportal/infoseite/elsterformular>
- Einnahmenüberschussrechnung oder doppelte Buchführung? In: Billomat. [online]. [cit. 6. 4. 2019]. Dostupné z: <https://www.billomat.com/magazin/einnahmeneueberschussrechnung-oder-doppelte-buchfuehrung-wer-ist-verpflichtet/>

- Kulturförderbericht 2016 des Landes Nordrhein-Westfalen. In: KULTUR UND WISSENSCHAFT IN NORDRHEIN-WESTFALEN. [online]. [cit. 15. 3. 2019] Dostupné z: <https://bit.ly/2G1w5Jq>
- Kulturförderbericht 2017 des Landes Nordrhein-Westfalen. In: KULTUR UND WISSENSCHAFT IN NORDRHEIN-WESTFALEN. [online]. [cit. 26. 4. 2019]. Dostupné z: <https://www.mkw.nrw/kultur/rahmen-der-kulturpolitik/kulturfoerderbericht>
- STEINER, J. „Die Ruinen des Amphitheaters in der Colonia Traiana bei Xanten“. In: BONNER JAHRBÜCHER, Heft 114/115. Bonn: Verein von Altertumsfreunden, 1906. [online]. [cit. 24. 11. 2018]. (str. 447). Dostupné z: <https://archive.org/details/bonnerjahrbcher24bonngoog/page/n457>
- Eintragung im Vereinsregister und Anerkennung der Gemeinnützigkeit. In: bürgergesellschaft.de. [online]. [cit. 2. 5. 2019]. Dostupné z: <https://www.buergergesellschaft.de/praxishilfen/arbeit-im-verein/gruendung-und-grundlagen/eintragung-im-vereinsregister-und-erkennung-der-gemeinnuetzigkeit/>
- Körperschaftsteuer – Freistellungsbescheid. In: Berline.de. [online]. [cit. 2. 5. 2019]. Dostupné z: <https://service.berlin.de/dienstleistung/328088/>

Přílohy

Příloha č. 1 - Německá spolková ministerstva (stav duben 2019)

Ministerstvo financí

Olaf Scholz (SPD)
Bundesministerium der Finanzen
web: www.bundesfinanzministerium.de

Ministerstvo vnitra, stavebnictví a vlasti

Horst Seehofer (CSU)
Bundesministerium des Innern, für Bau und Heimat
web: www.bmi.bund.de

Ministerstvo zahraničí

Heiko Maas (SPD)
Auswärtiges Amt
web: www.auswaertiges-amt.de

Ministerstvo hospodářství a energetiky

Peter Altmaier (CDU)
Bundesministerium für Wirtschaft und Energie
web: www.bmwi.de

Ministerstvo spravedlnosti a ochrany spotřebitelů

Katarina Barley (SPD)
Bundesministerium der Justiz und für Verbraucherschutz
web: www.bmjust.de

Ministerstvo práce a sociálních věcí

Hubertus Heil (SPD)
Bundesministerium für Arbeit und Soziales
web: www.bmas.bund.de

Ministerstvo obrany

Ursula von der Leyen (CDU)
Bundesministerium der Verteidigung
web: www.bmvg.de

Ministerstvo pro výživu a zemědělství

Julia Klöckner (CDU)
Bundesministerium für Ernährung und Landwirtschaft
web: www.bmel.de

Ministerstvo pro rodinu, seniory, ženy a mládež

Franziska Giffey (SPD)
Bundesministerium für Familie, Senioren, Frauen und Jugend
web: www.bmfsfj.de

Ministerstvo zdravotnictví

Jens Spahn (CDU)
Bundesministerium für Gesundheit
web: www.bundesgesundheitsministerium.de

Ministerstvo dopravy a digitální infrastruktury

Andreas Scheuer (CSU)
Bundesministerium für Verkehr und digitale Infrastruktur
web: www.bmvi.de

Ministerstvo životního prostředí, ochrany přírody a jaderné bezpečnosti

Svenja Schulze (SPD)
Bundesministerium für Umwelt, Naturschutz und nukleare Sicherheit
web: www.bmu.de

Ministerstvo pro vzdělávání a výzkum

Anja Karliczek (CDU)
Bundesministerium für Bildung und Forschung
web: www.bmbf.de

Ministerstvo pro hospodářskou spolupráci a rozvoj

Gerd Müller (CSU)
Bundesministerium für wirtschaftliche Zusammenarbeit und Entwicklung
web: www.bmz.de

Ministerstvo pro zvláštní úkoly, vedoucí úřadu spolkového kancléřství

Helge Braun (CDU)
Bundesminister für besondere Aufgaben, Bundeskanzleramt
web: www.bundestkanzlerin.de

Státní ministerstva:**Ministerstvo pro kulturu a média**

Prof. Monika Grütters (CDU)
Staatsministerium für Kultur und Medien
web: www.bundesregierung.de

Ministerstvo pro migraci, uprchlíky a integraci

Annette Widmann-Mauz (CDU)
Staatsministerium für Migration, Flüchtlinge und Integration
web: www.integrationsbeauftragte.de

Ministerstvo pro digitalizaci

Dorothee Bär (CSU)
Staatsministerium für Digitalisierung
web: www.bundesregierung.de

Převzato z: <https://www.businessinfo.cz/cs/clanky/nemecko-zakladni-charakteristika-teritoria-19041.html#sec1>

Karneval v Kolíně nad Rýnem

Karneval neboli "Fastelovend" či "Fasteleer", jak se v Kolíně říká, je "slavnost světa naruby". Již Římané slavili saturnálie nebo bakchanálie, slavnosti, při kterých si otroci s pány na pár dnů vyměnili své role. Ve středověku určovaly každodenní život lidí přísné principy křesťanství – dočasný odklon od těchto pravidel byl proto vítanou změnou pro obyvatelstvo - i pro duchovní. Jako důkaz slouží 800 let staré spisy mnichů, které referují o "pěkných" resp. bláznivých dnech – jednalo se o čas, kdy i obyvatelé kláštera v noci před dlouhou a náročnou postní dobou tančili, líbali se a pili. Staré rituály "světa naruby" si našly cestu do církevního kalendáře: Karnevalový víkend je vždy sedm týdnů před Velikonocemi, sezóna končí popeleční středou, začátkem postní doby. Termín "karneval" se skutečně vztahuje na postní dobu: "carne" je latinský termín pro "maso" a "levare" znamená "vzít pryč". Jedná se tedy o dobu „odnětí masa“. Původně se karneval slavil jen v noci před popeleční středou. Dnešní sezóna začíná již 11.11. v 11:11. Karnevalový týden, nazývaný také pouliční karneval, je však vrcholem celého bláznění. Začíná ve čtvrtek před popeleční středou tzv. *Weiberfastnacht* (karnevalem žen) a končí upalováním Morany (Nubbelverbrennung) v úterý před popeleční středou.

V Kolíně přihlíží karnevalovému průvodu až milion diváků. Osazenstvo alegorických vozů a členové pochodových skupin rozdají (resp. rozhodí) mezi diváky 300 tun tzv. Kamelle (bonbony, čokolády, sušenky, brambůrky, ale i květiny, plyšové hračky a upomínkové předměty). V pochodových skupinách jde v průvodu až 3.000 osob, na vozech jich jede až 1.400. To vše doprovází až 1.700 tanečníků a 2.800 dobrovolníků. V průvodu jde také 55 hudebních pochodových kapel.

(Převzato z německého originálu „Karnevalsguide 2019“)



foto: Rainer Keuenhof



Theaterförderung (TG 62)

Betriebskostenzuschüsse kommunale Theater	13.777.000
Aachen	601.000
Bochum	927.000
Bonn	1.250.000
Bielefeld	774.000
Dortmund	1.046.000
Duisburg (Deutsche Oper am Rhein gGmbH)	704.000
Düsseldorf (Deutsche Oper am Rhein gGmbH)	849.000
Essen	1.298.000
Hagen	677.000
Gelsenkirchen	652.000
Köln	1.507.000
Krefeld/Mönchengladbach	1.081.000
Moers	170.000
Mülheim an der Ruhr	225.000
Münster	706.000
Oberhausen	598.000
Wuppertal	712.000

56

Kommunale Projekte, (Erwachsenen-) Theater, Festivals, überregionale Projekte u. a.	829.000
Theater Dortmund „Einstein on the beach“	73.500
Theatertreffen im Rahmen der „Duisburger Akzente“	40.000
Stücke (Mülheimer TheaterTage/Stadt Mülheim)	220.000
Multikulturelle Theaterprojekte (Theater an der Ruhr gGmbH, Mülheim)	70.000
Theaterlandschaft Arabien – Seidenstraße (Theater an der Ruhr gGmbH, Mülheim)	80.000
Kooperation Theater Oberhausen mit dem Ringlokschuppen Mülheim („Theater hybrid“)	50.000
Kooperation Theater Oberhausen und Theater im Pumpenhaus, Münster	20.000
Fonds Neues Musiktheater NRW (Kultursekretariat Wuppertal)	250.000

Rok 2016

Príloha č. 3

57

Kommunale Kinder- und Jugendtheater:	
Betriebskostenzuschüsse sowie projektbezogene Zuschüsse u. a.	1.913.000
Kinder- und Jugendtheater (Theater Bielefeld)	50.000
„Zeitsprung“ (Theater Bielefeld)	40.000
Theater Dortmund (Sonderförderung)	300.000
Deutsche Oper am Rhein Düsseldorf, Duisburg: Digitale Kinderoper	50.000
Kinder- und Jugendtheaterfestival Düsseldorf	156.000
Theater Essen/Theater und Philharmonie Essen GmbH	150.000
Musiktheater im Revier, Gelsenkirchen	25.000
Stadt Krefeld (Kindertheater Kresch)	125.000
Stadt Hagen (Sonderförderung)	110.000
Kinder- und Jugendtheaterfestival „Spielarten“ in Köln	55.000
Theaterwerkstatt (Stadt Moers/Schlosstheater Moers)	50.000
Theater an der Ruhr gGmbH, Stadt Mülheim	130.000
„Kinder-Stücke“ (Mülheimer TheaterTage/Stadt Mülheim)	30.000
Schwerpunktbildung Kinder- und Jugendarbeit Theater Münster	125.000
Schwerpunktbildung Kinder- und Jugendarbeit Theater Oberhausen	310.000
Wuppertaler Bühnen: Kinderoper Pulcinella	20.000
Betriebskostenzuschüsse kommunale Tanztheater	1.590.000
Deutsche Oper am Rhein gGmbH, Düsseldorf und Duisburg	240.000
Ballett Gelsenkirchen	200.000
Tanztheater Wuppertal Pina Bausch	1.150.000
Kommunale Tanzprojekte u. a.	537.000
Juniorballett Theater Dortmund	80.000
Tanztheater Münster (Städtische Bühnen Münster)	9.000
Pina Bausch Archiv, Wuppertal	317.000
Privattheater und freie Szene	
(einschließlich Tanz, Freilichtbühnen und Boulevard) 1 u. a.	8.337.236
PACT Zollverein institutionell	350.000
PACT Zollverein künstlerische Profilierung Tanzlandschaft	800.000
PACT Zollverein Künstlerresidenzen	100.000
Spitzenförderung Tanz Ben Riepe	65.000
Spitzenförderung Tanz Stephanie Thiersch	65.000
Spitzenförderung Tanz Billinger & Schulz	65.000
Spitzenförderung Tanz Raimund Hoghe	65.000
Spitzenförderung Tanz bodytalk	65.000
Spitzenförderung Tanz Michael Douglas	65.000
Spitzenförderung Theaterensembles, kainkollektiv	65.000
Spitzenförderung Theaterensembles, half past selber schuld	65.000
Spitzenförderung Theaterensembles, Hofmann & Lindholm	65.000
Spitzenförderung Theaterensembles, vorschlaghammer	65.000
Strukturförderung Angie Hiesl	45.000

Cocoon Dance	45.000
Tanzhaus NRW e. V., Düsseldorf	502.300
Tanzagentur „idas“ beim Tanzhaus Düsseldorf	130.000
„Take off“ junger Tanz beim Tanzhaus Düsseldorf	130.000
Grenzlandtheater Aachen	268.600
Westdeutsches Tourneetheater, Remscheid	222.000
Wolfgang Borchert Theater e. V., Münster	207.100
Comedia Köln	246.000
Westfälische Kammerspiele, Paderborn	292.100
Neuer Tanz e. V., Düsseldorf	194.800
Forum Freies Theater, Düsseldorf	283.900
Theaterverein Prinz Regent e. V., Bochum	113.000
Theater im Pumpenhaus, Münster	251.100
Ringlokschuppen Ruhr, Mülheim	255.000
Deutsches Forum für Puppentheater und Figurenspielkunst, Bochum	154.000
Freies Werkstatt-Theater, Köln	115.800
Mini-art e. V., Bedburg-Hau	82.000
Theaterlabor Bielefeld	127.100
Theater DER KELLER, Köln	66.600
Helios Theater Hamm e. V.	105.600
Mind the Gap / Barnes crossing, Köln	60.000
Trotz-Alledem-Theater Bielefeld	47.200
Junges Theater Bonn	36.000
Kleines Theater Bonn	43.350
AlarmTheater Bielefeld	46.100
Theater Fletch Bizzel, Dortmund	45.000
Theater im Depot, Dortmund	45.000
Theater im Bauturm, Köln	43.100
Forum kunstverein e. V., Consol Theater, Gelsenkirchen	97.400
Theater Marabu, Bonn	59.500
Gesellschaft für zeitgenössischen Tanz NRW e. V., Projekte Tanzbüro Köln	88.700
Bundesinitiative Tanz in Schulen, Köln	48.700
Theater der Klänge, Düsseldorf	35.100
Euro-Theater-Zentral, Bonn	27.700
Düsseldorfer Marionetten-Theater	23.000
Theater Kohlenpott, Herne	21.500
Nationales Performance Netz Tanz (Joint Adventures, München)	25.000
Nationales Performance Netz Theater (Joint Adventures, München)	50.000
Reibkuchentheater, Duisburg	30.800
Theater am Schlachthof – Eigen-art e. V., Neuss	36.900
Wuppertaler Kinder- und Jugendtheater	35.000
Verschiedene Freilichtbühnen	92.700
Theater Titanick Münster/Leipzig GbR	50.000
Internationale Tanzmesse in Düsseldorf	160.000
fringe ensemble, Bonn	46.200

58

Festival Favoriten (Dortmund)	124.000
Mittelzentrum Tanz, Brotfabrik Bonn & Cocoon	30.000
Mittelzentrum Tanz, Ringlokschuppen Ruhr	30.000
Mittelzentrum Tanz, Theater im Pumpenhaus	30.000
Mittelzentrum Tanz, Fabrik Heeder, Krefeld	30.000
Durchführung Festival „tanz.nrw.aktuell“	22.500
Festival Welttheater der Straße, Schwerte	35.000
Silke Zimmermann, Köln	25.000
Tanzgymnasium Werden	20.000
Kinder- und Jugendtheatercamps „pottfiction“	55.000
Nachwuchsstipendien Comedia Köln	33.000
Sommerblutfestival Köln	50.000
Ruhrfestspiele	1.200.100
Landestheater	14.918.586
Westfälisches Landestheater Castrop-Rauxel	2.476.336
Landestheater Detmold	9.034.450
Burghofbühne Dinslaken	730.300
Rheinisches Landestheater Neuss	2.677.500
Zuschuss an die Neue Schauspiel GmbH Düsseldorf²	
Spielbetrieb	12.969.870
Baumaßnahme	2.011.840
-----	-----
Summe TG 62	58.083.631

¹ Es wurden je 33 Einrichtungen institutionell gefördert. Daneben wurden aus diesen Mitteln ca. 75 Projekte mit unterschiedlicher Förderhöhe unterstützt.

² Die Stadt Düsseldorf und das Land Nordrhein-Westfalen sind an der Neue Schauspiel GmbH zu je 50 % beteiligt.

THEATERFÖRDERUNG (TG 62)

Ausgaben in
EUR 2017

Betriebskostenzuschüsse kommunale Theater	15.879.000
Bochum	933.000
Dortmund	1.370.000
Hagen	801.000
Bielefeld	828.000
Duisburg (Deutsche Oper am Rhein GmbH)	816.000
Düsseldorf (Deutsche Oper am Rhein GmbH)	1.048.000
Essen	1.463.000
Krefeld/Mönchengladbach	1.217.000
Moers	224.000
Mülheim an der Ruhr	361.000
Oberhausen	924.000
Wuppertal	725.000
Aachen	611.000
Bonn	1.321.000
Köln	1.534.000
Gelsenkirchen	857.000
Münster	846.000
Kommunale Projekte, (Erwachsenen)-Theater, Festivals, überregionale Projekte	683.000
Fonds Neues Musiktheater (Kultursekretariat Wuppertal)	148.000
Stücke (Mülheimer Theater Tage/ Stadt Mülheim)	250.000
Multikulturelle Theaterprojekte (Theater an der Ruhr GmbH, Mülheim)	60.000
Theaterlandschaft Arabien - Seidenstraße (Theater an der Ruhr GmbH, Mülheim)	80.000
Theatertreffen im Rahmen der „Duisburger Akzente“	40.000
Kooperation Theater Oberhausen mit dem Ringlokschuppen Mülheim („Theater hybrid“)	50.000
Theater Dortmund „Porfification“	55.000
Kommunale Kinder- und Jugendtheater: Betriebskostenzuschüsse sowie projektbezogene Zuschüsse	1.693.250
Theater Dortmund (Sonderförderung)	300.000
Schwerpunktbildung Kinder- und Jugendarbeit Theater Oberhausen	310.000
Theater Essen/Theater und Philharmonie Essen GmbH	150.000
Stadt Krefeld (Kindertheater Kresch)	125.000
Schwerpunktbildung Kinder- und Jugendarbeit Theater Münster	125.000
Theater an der Ruhr GmbH/ Stadt Mülheim	130.000
Stadt Hagen (Sonderförderung)	110.000
Kinder- und Jugendtheaterfestival „Spielarten“ in Köln	55.000
Theaterwerkstatt (Stadt Moers/Schlosstheater Moers)	50.000
Kinder- und Jugendtheater städt. Bühnen Bielefeld	50.000
„Zeitsprung“ (städt. Bühnen Bielefeld)	40.000
„Kinder-Stücke“ (Mülheimer Theater Tage/ Stadt Mülheim)	30.000
Musiktheater Gelsenkirchen Kinder- und Jugendtheaterprojekte	22.600

THEATERFÖRDERUNG (TG 62)

Ausgaben in
EUR 2017

Kinder- und Jugendtheaterfestival „Schlosstheater Moers Theatertreffen in Berlin „Borderline Profession“ „Theater Dortmund	145.650
50.000	
Betriebskostenzuschüsse kommunale Tanztheater	1.640.000
Tanztheater Wuppertal Pina Bausch	1.200.000
Deutsche Oper am Rhein (Düsseldorf und Duisburg)	240.000
Ballett Gelsenkirchen	200.000
Kommunale Tanzprojekte	370.000
Tanztheater Münster (Städtische Bühnen Münster)	20.000
Pina Bausch Archiv, Wuppertal	250.000
Juniorballett Theater Dortmund	100.000
Privattheater und freie Szene (einschließlich Tanz, Freilichtbühnen und Boulevard La.)	7.265.820
PACT Zollverein institutionell	350.000
PACT Zollverein künstlerische Profilerung Tanzlandschaft	800.000
PACT Zollverein Künstlerresidenzen	100.000
Spitzenförderung Tanz Ben Riepe	65.000
Spitzenförderung Tanz Stephanie Thiersch	65.000
Spitzenförderung Tanz Billinger & Schulz	65.000
Spitzenförderung Tanz Raimund Hoghe	65.000
Spitzenförderung Tanz bodytalk	65.000
Spitzenförderung Tanz Michael Douglas	65.000
Spitzenförderung Theaterensembles, koin Kollektiv	65.000
Spitzenförderung Theaterensembles, half past selber schuld	65.000
Spitzenförderung Theaterensembles, Hofmann & Lindholm	65.000
Spitzenförderung Theaterensembles, vorschlaghammer	65.000
Strukturförderung Angie Hiesl	45.000
Cocoon Dance	63.270
Tanzhaus NRW e.V., Düsseldorf	508.840
Tanzagentur „idas“ beim Tanzhaus Düsseldorf	130.000
„Take off“ junger Tanz beim Tanzhaus Düsseldorf	130.000
Grenzlandtheater Aachen	273.170
Westdeutsches Tourneetheater, Remscheid	225.770
Wolfgang Borchert Theater e.V., Münster	210.620
Comedia Köln	250.190
Westfälische Kammerspiele, Paderborn	297.070
Neuer Tanz e.V., Düsseldorf	198.110
Forum Freies Theater, Düsseldorf	288.730
Theaterverein Prinz Regent e.V., Bochum	114.920
Theater im Pumpenhaus, Münster	255.370
Ringlokschuppen Mülheim	258.490
Deutsches Forum für Puppentheater und Figurenspielkunst, Bochum	14.160

THEATERFÖRDERUNG (TG 62)

Ausgaben in
EUR 2017

Freies Werkstatt-Theater, Köln	117.770
Mini-art e.V., Bedburg-Hau	83.390
Theaterlabor Bielefeld	129.260
Theater DER KELLER, Köln	67.730
Helios Theater Hamm e.V.	107.400
Mind the Gap / Barnes crossing, Köln	60.000
Trotz alledem Theater Bielefeld	48.000
Junges Theater Bonn	36.610
Kleines Theater Bonn	45.100
AlarmTheater Bielefeld	46.540
Theater Fletch Bizzel, Dortmund	45.770
Theater im Depot, Dortmund	45.770
Theater im Bauturm, Köln	73.830
Forum kunstverein e.V., Consol Theater, Gelsenkirchen	99.060
Theater Marabu, Bonn	61.160
Bundesinitiative Tanz in Schulen, Köln	28.000
Theater der Klänge, Düsseldorf	35.600
Euro-Theater-Zentral, Bonn	28.170
Düsseldorfer Marionettentheater	23.390
Theater Kohlenpott, Herne	21.870
Nationales Performance Netz Tanz (Joint Adventures, München)	25.000
Nationales Performance Netz Theater (Joint Adventures, München)	50.000
Reibekuchentheater, Duisburg	31.320
Theater am Schlachthof – Eigen-art e.V., Neuss	37.530
Wuppertaler Kinder- und Jugendtheater verschiedene Freilichtbühnen	35.600 76.000
Theater Titanick Münster / Leipzig GbR	50.000
Internationale Tanzmesse in Düsseldorf fringe ensemble Bonn	55.000 46.990
Festival Favoriten (Dortmund)	30.000
Mittelzentrum Tanz, Profabrik Bonn & Cocoon	30.000
Mittelzentrum Tanz, Ringlokschuppen	30.000
Mittelzentrum Tanz, Theater im Pumpenhaus	30.000
Mittelzentrum Tanz, Fabrik Hesder Krefeld	30.000
Durchführung Festival „tanz.nrw.aktuell“	97.500
Festival Welttheater der Straße, Schwerte	35.000
Silke Zimmermann Köln	25.000
Tanzgymnasium Werden	20.000
Kinder- und Jugendtheatercamps „pottfiction“	40.000
Nachwuchsstipendien Comedia Köln	33.000
Sommerblutfestival Köln	50.000

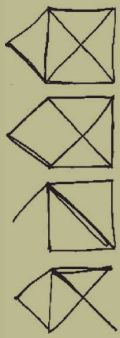
THEATERFÖRDERUNG (TG 62)

Ausgaben in
EUR 2017

Integrative Theater- und Tanzprojekte für Flüchtlinge u.a.	255.000
Alarm Theater, Bielefeld	21.900
Schlosstheater Moers, Frauen flehen	56.590
Syrische Theaterkompanie, Theater an der Ruhr	170.000
Ruhrfestspiele	1.180.100
Landestheater	15.358.435
Landestheater Detmold	9.183.000
Westfälisches Landestheater Castrop-Rauxel	2.525.150
Rheinisches Landestheater Neuss	2.708.900
Burghofbühne Dinslaken	842.100
Sondermaßnahme Burghofbühne Dinslaken	99.285
Zuschuss an die Neue Schauspiel GmbH Düsseldorf?	12.963.146
Spielbetrieb	
Baumaßnahme	6.845.473
Summe	64.133.224

1) Es wurden je 33 Einrichtungen institutionell gefördert, daneben wurden aus diesen Mitteln ca. 75 Projekte mit unterschiedlicher Förderhöhe unterstützt.

2) Die Stadt Düsseldorf und das Land Nordrhein-Westfalen sind an der Schauspiel GmbH zu je 50 v.H. beteiligt.



flausen+
bundeskongress#2
the politics of art
darstellende künste:
ästhetik / strategie /
aktion 5. bis 7. februar
2019 köln
freies werkstatt theater

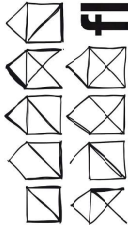


programm



flausen+ bundeskongress#2
the politics of art darstellende
künste: ästhetik / strategie / aktion
5. bis 7. februar 2019 köln
freies werkstatt theater

eine veranstaltung des an event brought to you by



flausen+ bundesnetzwerk

gefördert durch funded by



in kooperation mit
in cooperation with



mit freundlicher unterstützung
with kind support of



Programmheft
Herausgeber / Verantwortlicher Redakteur: Gerhard Seidel, Freies Werk-
statt Theater Köln, für das flausen+ bundesnetzwerk.
Gestaltung: Ulrike Kleine-Ebeling, Freiburg (U1 und U4); Logo
flausen+ bundeskongress#2), Lou Kordits, theater wrede+, Oldenburg
(Innenseiten)

Blog #machtflausen+
Konzeption / Leitung: Helke Diehm / k3 berlin – Kontor für Kultur und
Kommunikation; Redaktion / Mentor: Robin Junicke, Ruhr Universität,
Bochum; Endredaktion: H.-W. Döhna / k3 berlin – Kontor für Kommuni-
kation; Autor*innen: Julia Ballert, Judith Franke, Henrik Gerhardt, Marcel
Nascimento; Fotograf: Robin Junicke, Blog mit WordPress

introduction vorwort

Liebe Gäste,

zum flausen+bundeskongress#2 sagen wir Ihnen ein herzliches Willkommen. Unser Kongressmotto – the politics of art – ist das Ergebnis vieler Gespräche mit Kolleginnen und Kollegen. Wir spüren die wachsende Entschlossenheit, die Bedingungen unserer Arbeit selbstbewusst zu gestalten. Zugleich erleben wir, dass die Koordinaten von Politik und Gesellschaft sich verschieben und, mehr noch, europaweit durch populistische und nationalistische Bestrebungen unter Druck stehen.

Der flausen+bundeskongress#2 nimmt deshalb die Arbeits- und Lebensbedingungen der Darstellenden Künstler*innen als Ganzes in den Blick. Als Ganzes, das heißt: In welchen sozialen, ökonomischen, kulturellen Verhältnissen arbeiten wir? Wohin lenken wir unsere Kreativität? Welche Visionen eines freien, solidarischen Zusammenlebens leiten uns? Welche Arbeitsweisen, welche Ausdrucksformen soll unsere künstlerische Produktion annehmen?

Die Herausforderungen, vor denen die Freien Darstellenden Künste stehen, sind Gegenstand eines vielstimmigen Diskurses. Diesem Diskurs will der flausen+bundeskongress#2 einen Versammlungsort geben. Unser Dank gilt allen Förderern, die diesen Kongress möglich machen. Wir freuen uns, dass wir erneut mit dem Bundesverband Freie Darstellende Künste (BFDK) kooperieren können. Wir wünschen Ihnen allen einen aufregenden, bereichernden und zugleich entspannten Kongress.

Dear guests,

we welcome you to the flausen+bundeskongress#2. Our conference motto – the politics of art – is the outcome of multiple conversations with colleagues. We can sense the growing determination to confidently shape our working conditions ourselves. At the same time, we see the coordinates of politics and society shifting and, what is more, being threatened across Europe by populist and nationalist aspirations.

The flausen+bundeskongress#2 thus takes the working and living conditions of performing artists into consideration as a whole. As a whole meaning: what are the social, economic, cultural contexts that we live in? Where or at what do we direct our creativity? What visions of independent coexistence and solidarity guide us? What methodologies, what forms of expression should our artistic production assume?

The challenges that the independent performing arts face are the subject of a polyphonic discourse. The flausen+bundeskongress#2 aims to give this discourse a place to gather. We are deeply grateful to all supporters and funders, who made this conference possible. We are also happy to once more be able to cooperate with the German Association of Independent Performing Arts (BFDK). We wish you all an exciting, enriching and at the same time relaxed conference.

Dr. Gerhard Seidel
freies werkstatt theater köln
kongressleitung
conference management

Winfried Wrede
initiator flausen+
theater wrede+

grußworte welcoming remarks

Liebe Leserinnen und Leser,

zum zweiten Mal veranstaltet das flausen+bundesnetzwerk kleiner und mittlerer Theaterhäuser der Freien Szene einen Bundeskongress, den wir gern unterstützen. Durch Veranstaltungen wie diese können Synergieeffekte und Möglichkeiten für die Zusammenarbeit gefunden werden, die den lebendigen und produktiven Arbeit der Freien Theater nachhaltig zugutekommen und ihre Sichtbarkeit erhöhen. Der Titel des Kongresses „the politics of art“ zeigt, dass es in den kommenden Tagen neben einer strukturellen Verbesserung für kleine und mittlere Theater auch um ein gemeinsames Nachdenken über die Freiheit der Kunst und andere gesellschaftliche Fragestellungen gehen wird.

In Nordrhein-Westfalen gibt es eine einzigartige Dichte von freischaffenden Künstlerinnen und Künstlern, Ensembles und Spielstätten und schon seit den siebziger und achtziger Jahren hat die Freie Szene in NRW eine bundesweite Vorreiterrolle. Als Motor für neue künstlerische Entwicklungsmotor ist sie ein wesentlicher Bestandteil der Theaterlandschaft. Dazu gehört auch das flausen+bundesnetzwerk und die Arbeiten der jungen professionellen Theatermacherinnen und Theatermacher, die wir jährlich mit Residenzstipendien an Freien Theatern fördern.

Allen an diesem Kongress Beteiligten möchte ich schon jetzt für ihr Engagement und ihre Begeisterung danken! Den Besucherinnen und Besuchern wünsche ich anregende Tage, fruchtbare Diskussionen und bleibende Eindrücke!

Isabel Pfeiffer-Poensgen
Ministerin für Kultur und Wissenschaft
des Landes Nordrhein-Westfalen
 Minister for Culture and Science of the
 State of North Rhine-Westphalia

Verehrte Gäste des „flausen+bundeskongresses“,

künstlerische Forschung jenseits ökonomischer Zwänge zu ermöglichen, ist ein essentieller Baustein zur Förderung einer diversifizierten und innovativen Kunstpraxis. Freiräume für kritische Reflexion und Diskurs, für Experiment und Austausch sind unschätzbar wertvolle Bestandteile für die Ausbildung einer künstlerischen Handschrift oder die Erprobung neuer ästhetischer Mittel. Aus diesem Grund hat sich die Kunststiftung NRW mit dem modellhaften Projekt „flausen+young artists“ verbunden. Als Teil des Netzwerkes, dem mittlerweile 24 Theaterhäuser aus 13 Bundesländern angehören, finanziert die Stiftung jährlich drei Residenzen in Bielefeld, Köln und Bonn.

Der flausen+bundeskongress#2 zum Thema „the politics of art“ im Freien Werkstatt Theater Köln ist Ausdruck der Notwendigkeit für eine verteilte und vertiefte Debatte im Feld der Performing Arts, die gesellschaftspolitische und gegenwartskritische Fragestellungen nicht scheidet und die damit einhergehenden Erkenntnisse in einen bundesweit sichtbaren Zusammenhang stellt. Als Vorstand der Kunststiftung NRW wünschen wir Ihnen eine intensive, bereichernde und konstruktive Debatte.

Dr. Fritz Behrens
Präsident der Kunststiftung NRW
 President of the NRW Arts Foundation

Dr. Ursula Sinnreich
Generalsekretärin der Kunststiftung NRW
 General Secretary of the NRW Arts Foundation

welcoming remarks **grußworte**

Sehr geehrte Kongressgäste,

zum zweiten Male versammelt sich der flausen+bundeskongress in Köln. In den zwei Jahren, die seit dem ersten Kongress im Februar 2017 vergangen sind, hat die Landschaft der Darstellenden Künste sich gewandelt. Ich spreche dabei nicht allein von Förderstrukturen, sondern auch von neuen Anstößen zum Dialog zwischen Künstlerinnen und Künstlern und Förderinstitutionen. Hierbei spielen länderübergreifende, auf Bundesebene agierende Netzwerke wie flausen eine wichtige Rolle. Darüber hinaus habe ich die Debatte um die Freiheit der Künste im Blick, die europäische Dimension hat.

Der flausen+bundeskongress führt erneut Akteurinnen und Akteure aus verschiedenen Bereichen zusammen: aus den Darstellenden Künsten, aus Kulturpolitik, Förderinstitutionen und Interessenvertretungen, aus Hochschulen, aus Netzwerken und Initiativen. Ich wünsche den Organisatorinnen und Organisatoren, dass die Kongressdebatte das Nachdenken über die Künste, über ihre Innovationskraft und ihren Beitrag zu einer offenen, demokratischen Gesellschaft voranbringen wird. Allen Teilnehmerinnen und Teilnehmern wünsche ich anregende Begegnungen und eine erlebnisreiche Zeit in der Kunststadt Köln.

Susanne Laugwitz-Aulbach

Beigeordnete für Kunst und Kultur

der Stadt Köln

Councillor for Art and Culture in the City of Cologne

Sehr geehrte Damen und Herren, liebe Kolleginnen und Kollegen,

zum zweiten Mal ist der Bundesverband Freie Darstellende Künste (BFDK) nun Kooperationspartner beim flausen+bundeskongress und wir freuen uns sehr, dass zahlreiche Themen, die bundesweit Relevanz haben, während der kommenden Tage diskutiert werden. Das flausen+bundesnetzwerk gehört zu den etablierten überregionalen Netzwerken der Bundesrepublik und trägt einen elementaren Anteil an einer praxisnahen Unterstützung von Künstlerinnen und Künstlern. Die Forschungsresidenzen des flausen+bundesnetzwerkes werden von Akteur*innen des gesamten Bundesgebiets geschätzt und liefern einen wichtigen Beitrag zur Entwicklung einer lebendigen professionellen Szene. Die Initiative der kleinen und mittleren Spielstätten trägt maßgeblich dazu bei, dass Akteur*innen der Freien Darstellenden Künste Arbeitsweisen ausdifferenzieren und ihr facettenreiches Angebot flächendeckend sichtbar werden lassen können.

Das flausen+bundesnetzwerk engagiert sich auch über die eigenen Anliegen hinaus für die Weiterentwicklung und Stärkung überregionaler Netzwerke und ist in diesem Prozess, neben den anderen überregionalen Bündnissen und Zusammenschlüssen, ein wichtiger Partner für den BFDK.

Wir freuen uns sehr, dass wir im Rahmen des Bundeskongresses des BFDK im Januar 2020 in Berlin einige der Themen der kommenden Tage aufgreifen und weiterentwickeln werden. Voller Neugier und großem Interesse wünschen wir allen Teilnehmer*innen eine angeregte und informationsreiche Zeit!

Janina Benduski

Vorsitzende des Bundesverbands Freie Darstellende Künste

Chairperson of the Executive Board of the Federal Association of Independent Performing Arts

dienstag tuesday 05.02.2019

11:30
- 13:30

meeting des flausen+bundesnetzwerks
meeting of the flausen+federal network

2. etage 2nd floor

12:30
- 14:00

anreise und akkreditierung
arrival and accreditation

foyer

14:00
- 15:30

grußworte
welcoming remarks

keynote (in english): "aesthetic agency in a postcolonial world"
(Professorin Dr. Nikita Dhawan, Gießen)

Tagtäglich strömen Bilder von Leid und Schmerz auf uns ein. Die einen reagieren mit Solidarität und Mitleid; andere dagegen klagen, ihr Mitleid sei erschöpft. Nikita Dhawan spricht in ihrem Vortrag über die Rolle ästhetischer Praktiken für eine globale, post-imperialistische Ethik und Politik.

On a daily basis we are flooded with images of suffering and pain. While some respond to this with solidarity and empathy, others complain of "compassion fatigue". In her lecture, Nikita Dhawan will address the role of aesthetic practices in pursuing post-imperial global ethics and politics.

auditorium

15:30
- 15:45

kaffeepause
coffee break

15:45
- 18:00

world café: „die freien darstellenden künste – wert und werte“
world café: "the independent performing arts – virtues and values"

Café 1: „Was wir wollen, was wir teilen.“ Die Künste und ihr Selbstverständnis

Die Kunst ist lang, das Leben kurz. In diesem Themenraum geht es um die großen Fragen: Welche Werte teilen Künstler*innen? Welche Aufträge geben sie sich selbst? Wo geht's lang, wenn die Handlungsräume unscharf werden?

Café 1: "What We Want, what We Share." The Identity of the Arts
Art is long, life is short. This thematic space deals with the bigger issues: What are the values that artists share? Where are we heading, when spaces for action begin to blur?

2. und 3. etage / tagungsraum st. georg 2nd floor, 3rd floor / conference room st. georg

mittwoch wednesday 06.02.2019

10:00
- 10:15

tagesvorschau daily schedule

auditorium

10:15
- 11:15

upload: world café

Ergebnisse und Diskussion

Results and Discussion

auditorium

11:15
- 11:30

kaffeepause coffee break

foyer

11:30
- 13:00

short cuts: „ästhetik und politik“
short cuts: “aesthetics and politics“

Publikum und Öffentlichkeit(en) Audiences and the Public Sphere(s)
(Herbordt / Mohren)

Neue Bewegungen fordern Politik und Gesellschaft heraus. Welche Rolle spielt die Kunst dabei? Wie konstituieren sich Zuschauer*innen als ihr Publikum? Welche Öffentlichkeit/en entsteht/entstehen? Und welche Veränderungen können hiervon initiiert oder begleitet werden?

New movements challenge politics and society. What role does art play in this process? How do spectators become audience? What public sphere/s emerge/ are created? And what changes can such processes initiate or accompany?

Feminismus und Gender Feminism and Gender
(Helen Varley Jamieson, Magdalena Project)

Helen Varley Jamieson, Netzwerkerin des weltweiten Magdalena Projekt, spricht über die künstlerische Praxis von Frauen. In welchen Strukturen arbeiten sie? Welche Themen, welches ästhetische Vokabular, welche Bilder bringt ihre Arbeit hervor? Welche Organisationsformen spiegeln die Erfahrungen und die politischen Prioritäten von Frauen wider?

Helen Varley Jamieson, networker of the worldwide Magdalena Project, talks about the artistic practice of women. In which structures do they work? Which themes, which aesthetic vocabulary, which images does their work produce? Which forms of organization and political priorities?

auditorium

Café 2: „Man kann nicht alles zählen, was zählt.“ Die Künste und ihre Ökonomie

Von dem, was zählt in den Künsten, aber nicht gezählt werden kann, sprechen wir hier: bedürfnisorientierte Künstler*innenförderung, die Bedingungen künstlerischer Arbeit und mehr.

Café 3: „Zuschauer*innen oder Verbündete?“ Die Künste und ihr Publikum

Wir widmen uns den Öffentlichkeiten, die die Darstellenden Künste schaffen. Um die Zugänge zur Kunst auf dem „platten Land“ soll es hier gehen, darum, was das Publikum will und wie Künstler*innen ihm begegnen.

Café 2: “You Can’t Calculate Everything that Matters.” The Economy of the Arts

Here we will be speaking about things in the arts that matter, but cannot be calculated in numbers: need-oriented support for artists, conditions of artistic production and more.

Café 3: “Spectators or Allies?” The Arts and their Audiences

This thematic space is dedicated to the public spheres created by performing arts, as well as to the subjects of providing access to the arts in rural areas, what audiences really want and the ways in which artists face their audiences.

ab
18:30

abendbrot dinner

foyer

19:00
- 22:00

ongoing performance: “the karma accelerator“
eine produktion von a production by

ONCE WE WERE ISLANDS von und mit by and with

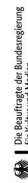
Richard Aslan, Chris Gylee, Alessandro Marzo To Levy, Elena Polzer

„Wir sammeln Sorgen, blockierte Energien, Belastungen ein, die die Teilnehmer*innen mitbringen, und schreiben alles auf kleine Zettel. Wir ziehen einen Kreidekreis und schaffen einen Raum für das Ritual. Wir beginnen damit, die Leidensenergien mit Hilfe unserer Körper, unserer Kreativität und mittels ritueller Objekte, dazu gehören auch Kostüme, umzuwandeln. Das Ritual geht so lange, bis wir neue, freie Energie verspüren.“

“We collect sorrows, stuck energies, and grief from the community. They are written down on slips of paper. We create a ritual space with a chalk circle and ritual tools, including costumes, within it. Following a simple score, we work to transform the energy of each of the sorrows using our bodies, our creativity, and the tools within the circle. We work until we feel the “click” of the energy of the sorrow being transformed into new energy.“

Unterstützt durch das NATIONALE PERFORMANCE NETZ Gastspielförderung Tanz, gefördert von der Beauftragten der Bundesregierung für Kultur und Medien sowie den Kultur- und Kunstministerien der Länder.

pn
nationales
performance
netz



bühne stage

Aktivismus und Campaigning Activism and Campaigning

(Friederike Baum, Peng! Kollektiv)

„Supermärkte klauen – wir klauten zurück“. Eine Peng!-Kollaboratorin berichtet über eine der jüngeren Kampagnen des Peng! Kollektivs und diskutiert über Kunst im Kampfmodus, über die Schnittstellen zwischen subversiven Aktionen, zivilem Ungehorsam und der Ästhetik des politischen Campaigning.

„Supermarkets steal – we snatched back“. A Peng!-collaborator reports on a recent Peng! Kollektiv campaign and discusses art in battle mode, the interfaces of subversive actions, civil disobedience and the aesthetics of political campaigning.

auditorium

13:00
- 14:30

mittagessen lunch

14:30
- 16:00

paneldiskussion (aufzeichnung für wdr3 hörfunk): „zwischen freiheit und auftrag – die kunst in unsicheren zeiten“ panel discussion (will be recorded by wdr3 radio): “between freedom and mandate – art in unstable times“

Teilnehmer*innen Participants: Erhard Grundl, MdB (*Bündnis 90/Die Grünen*), Autor der „Brüsseler Erklärung für die Freiheit der Kunst“ *Member of the Bundestag (Alliance 90/The Green Party)*, Author of the “Brussels Declaration for the Freedom of the Arts” Bettina Milz, *Ministerium für Kultur und Wissenschaft NRW* *Ministry for Culture and Science* Angie Hiesl, *international tätige Kölner Künstlerin internationally active artist, based in Cologne* Winfried Wrede, *Künstlerischer Leiter theater wrede+ artistic director of theater wrede+* (Oldenburg) Janina Benduski, *Vorsitzende des Bundesverbands Freie Darstellende Künste Chairperson of the Executive Board of the Federal Association of Independent Performing Arts*

Populismus und Nationalismus setzen die Zivilgesellschaft unter Druck. Ängste vor dem Fremden werden beschwo-ren, ein Freund-Feind-Denken zieht in politische Diskurse ein. Im gleichen Zug wird die Freiheit der Kunst in Frage gestellt. Wohin also geht die Kunst in diesen Zeiten, in denen ihre Handlungs-räume unsicher werden? Wie behaupten Künstler*innen ihre Freiräume? Und: Wie positionieren sich Kulturpolitik und Förderinstitutionen?

Populism and nationalism put a strain on civil society. Fear of the “other” is being invoked, while a friend or foe mentality gains ground in political discourse. At the same time, the freedom of art is being called into question. should it take on mandates such as identity politics. How do artists claim and defend spaces of artistic freedom? And: what is the position of cultural politics and funding institutions?

auditorium

16:00
- 16:15

kaffeepause coffee break

foyer

16:15
- 18:30

show & talk: künstler*innen und ihre arbeitsräume show & talk: artists and their workspaces

Präsentationen und Gespräche Presentations and Conversations

1. Ländliche Räume Rural Spaces (Martin Stiefermann / Schloss Bröllin, Mecklenburg-Vorpommern)
2. Räume der Kritik Critical Spaces (Dirk Cieslak / Vierte Welt, Berlin)
3. Virtuelle Räume Virtual Spaces (Klaas Werner und Kathrin Ebmeier / Anna Kpok, Bochum)
4. Experimentalmräume Experimental Spaces (Miriam Baghai-Tordsen / Universität Flensburg, und Elisabeth Bohde / Theater Pilsktafel, Flensburg)
5. Räume der Vermittlung Spaces of Mediation and Communication (Susanne Tod / Theater Mär und MOTTE e.V., Hamburg)

In fünf Themenräumen präsentieren Künstler*innen aktuelle Projekte und sprechen über ihre Arbeit. Im Fokus stehen dabei Absichten, besondere Herausforderungen, Arbeitsprozesse, ästhetische Fragen und der Austausch mit dem Publikum. In drei der fünf Räume werden Projekte vorgestellt, die aus flausen+forschungsresidenzen hervorgegangen sind.

In five thematic rooms, artists present current projects and talk about their work. The focus is on intentions, special chal-lenges, work processes, aesthetic ques-tions and exchange with the audience. In three of the five rooms, projects that have emerged from flausen+research residen-ces will be presented.

treffpunkt foyer place to meet: foyer

ab 19:00

die lange tafel the long table

ab 21:30

night camp: open space

Moderation: Katja Keitner (PATHOS München), Jürgen Eick (E-Werk, Freiburg) und Andreas Lübbers (Hamburger Sprechwerk)

Welches Thema fehlt noch? Was ist offen geblieben? Das Night Camp öffnet den flausen+bundeskongress#2 für alle. Für neue Fragen, zum Netzwerken oder Wissen teilen, um neue Projekte anzustoßen ... Die Themen legen die Teilneh-mer*innen selbst fest.

What topics are missing? What hasn't been addressed yet? The Night Camp opens the flausen+bundeskongress#2 for everyone. For new questions, for meeting and greeting or sharing knowledge, for initiating projects ... Topics are defined by the participants themselves.

treffpunkt foyer place to meet: foyer

comedia wagenhalle, vondelstraße 4-6

donnerstag thursday

07.02.2019

alle veranstaltungen in englischer sprache
all events will be held in english

10:00 - 10:15

tagesvorschau daily schedule

auditorium

10:15 - 11:00

blitzlichter: über grenzen hinweg – die freien darstellenden künste in zeiten des nationalismus
newsflash: across borders – the independent performing arts in times of nationalism

Statements von Künstler*innen aus vier Ländern Statements by artists from four countries

Davide D'Antonio (Residenza Idra, Mailand), Kathrin Hrusanova (ACT, Sofia und EAIPA, Wien), Atanas Maev (Derida Dance Center, Sofia), Jeppe Hemdorff Nissen (Bora Bora, Århus), Kim Selody (Production House Theatre, Vancouver)

auditorium

11:00 - 11:15

kaffeepause coffee break

foyer

11:15 - 12:15

thematische: künstlerische kooperation im internationalen kontext
topic tables: artistic cooperation in an international context

1. Europäische Dachorganisationen und ihr künftiger Weg
2. Residenzprogramme
3. Professionalisierungsprogramme
4. Audience Engagement
5. Politik und Geographie: Nachhaltige Entwicklung in unterschiedlichen Systemen

Welchen Stellenwert haben die Künste in einem Europa, dessen politische Bindungskräfte schwinden? Ist Kunst eine Ressource der Solidarität, über Grenzen hinweg? Künstler*innen aus mehreren Ländern diskutieren mit den Kongressteilnehmer*innen.

What significance do the arts have in a Europe, whose political forces of mutual attraction are dwindling? Is art a resource for solidarity, beyond borders? Artists from various countries discuss these questions and more with conference participants.

auditorium

Punk oder Jazz?
Mehr erfahren in der Stadtrevue

Politik
Stadtleben
Kultur

stadtrevue
das monatsmagazin für köln

Theater der Zeit
2 Monate kostenlos testen
www.theaterderzeit.de/probeabo

Die Zeitschrift für Theater und Politik

Bye, Bye, Europe
Gob Squad

Tim Etchells, Robert Icke, Walter Meierjohann, Peter M. Bönisch

DAS THEATER MAGAZIN
das-theatermagazin.de

Die Bühne lebt!

WDR 3

DAS KULTUR RADIO

KLASSISCHE MUSIK, JAZZ, HÖRSPIELE, AKTUELLE KULTUR

JETZT WDR 3 GENIESSEN

programm auf einen blick program at a glance

dienstag tuesday

05.02.2019

11:30 - 13:30 meeting des flausen+bundesnetzwerks meeting of the flausen+federal network
2. etage 2nd floor

12:30 - 14:00 anreise und akkreditierung arrival and accreditation
foyer

14:00 - 15:30 großworte welcoming remarks
keynote (in english): "aesthetic agency in a postcolonial world"
auditorium

15:30 - 15:45 kaffeepause coffee break
2. etage 2nd floor

15:45 - 18:00 world café: "die freien darstellenden künste – wert und werte"
world café: "the independent performing arts – virtues and values"
2. und 3. etage / tagungsraum st. georg 2nd floor, 3rd floor / conference room st. georg

ab 18:30 abendbrot dinner
foyer

19:00 - 22:00 ongoing performance: "the karma accelerator"
bühne stage

06.02.2019

mittwoch wednesday

06.02.2019

10:00 - 10:15 tagesvorschau daily schedule
auditorium

10:15 - 11:15 upload: world café
auditorium

11:15 - 11:30 kaffeepause coffee break
foyer

11:30 - 13:00 short cuts: "ästhetik und politik" short cuts: "aesthetics and politics"
auditorium

13:00 - 14:30 mittagessen lunch

12:15 - 13:00 feedback von den thementischen
feedback from the topic tables

auditorium

13:00 - 13:30 kongress-resümee conference summary

auditorium

ab 13:30 ausklang und abreise conclusion and departure

foyer



blog team

#machtflausen+

begleitet den flausen+bundeskongress#2 in Köln. #machtflausen+ ist ein Blog von Theaterwissenschaftler*innen und Szenischen Forscher*innen der Ruhr Universität Bochum. #machtflausen+ gibt einen täglichen Überblick über Geplantes und Spontanes. #machtflausen+ berichtet ausführlich über die verschiedenen Programmpunkte und -formate. #machtflausen+ ist Begleit- und Dokumentationsformat. #machtflausen+ stellt anwesende Künstler*innen, Politiker*innen und Macher*innen vor. #machtflausen+ arbeitet mit Videos, Texten, Fotos und Hash-tags. #machtflausen+ streitet mit sich und anderen über die Themen und Diskurse des Kongresses. #machtflausen+ sucht nach den offenen Fragen im Gesagten und Nichtgesagten. #machtflausen+ entsteht täglich und ständig neu.

Julia Balzert hat Germanistik und Skandinavistik in Freiburg studiert und nun gerade ihr Theaterwissenschaftsstudium in Bochum beendet. *jb*

Judith Philippa Franke studiert Szenische Künste in Bochum, ist Theatermacherin, Theaterwissenschaftlerin und Aktivistin. *jf*

Henrik Gerhardt studiert Theaterwissenschaft in Bochum und beschäftigt sich mit Radioformaten und Audiowalks. *hg*

Marcel Nascimento ist Student der Szenischen Forschung in Bochum und selbst Performer, Videomacher und Allrounder im Produktionsbereich der Freien Darstellenden Künste. *mn*

Robin Junicke ist promovierter Theaterwissenschaftler und arbeitet als Wissenschaftlicher Mitarbeiter im Masterstudiengang Szenische Forschung sowie als Lehrbeauftragter an der Folkwang Universität der Künste und der Kunstuniversität Graz. *rj*

vorstellung introduction



Pascal Anselmi lebt seit 2010 in Chemnitz. Er studierte Medienkommunikation und Germanistik an der TU Chemnitz sowie der Abo Akademi, Finnland. 2018 arbeitete er als Assistenz und Künstlerbetreuung des Residenzprogramms Dialogfelder des Klub Solitaer e.V. und gewann im selben Jahr mit dem KRACH-Chemnitz Förderpreis eine Immobilie zur Etablierung des Zentrums für Darstellende Künste Chemnitz. Seit September 2018 ist er außerdem für das Landesbüro Darstellende Künste Sachsen tätig.

06.02. show & talk



Friederike Baum verwendet lieber Stift und Papier als verbale Kommunikation. Weil Friederike nur für 45 Minuten pro Tag schläft, kann sie mehrere Jobs in führenden Konzernen gleichzeitig halten und dabei für Pengli als Maulwurf arbeiten. Vor dem Eintritt ins Kollektiv hat sie Meeresbiologie studiert und zehn Jahre lang Gelder gesammelt, um ein Zentrum für pensionierte Showdelphine in Thailand zu gründen.

06.02. short cuts



Janina Benduski leitet das Performing Arts Programm und das Performing Arts Festival Berlin. Seit 2006 ist sie Mitbegründerin und Mitglied des Produktionskollektivs einfache arbeit – freies Kulturbüro. 2007 bis 2016 war sie Mitglied der Musiktheaterkompanie Oper Dynamo West. Sie ist kooptiertes Mitglied im Vorstand des LAFT - Landesverband Freie Darstellende Künste Berlin und Erste Vorsitzende des BFDK - Bundesverband Freie Darstellende Künste.

06.02. panel



Elisabeth Bohde Studium am Institut de Formation des Comédiens-animateurs in Aix-en-Provence (Frankreich). 1981 Gründung der Theaterwerkstatt Pflkentafel als Ort für Theaterpädagogik, 1983 Gründung der Freien Theatergruppe, seitdem als mobiles Theater in ganz Deutschland unterwegs und zahlreiche internationale Tourneen. Hörspielregie beim NDR. 1998 Umbau der Pflkentafel zur Spielstätte für Kindertheater und Abendproduktionen. Sie ist Regisseurin, Stückautorin und spielt auch selbst. Neben den Produktionen im eignen Haus immer wieder internationale Projekte insbesondere in Afrika. Kulturpreis der Stadt Flensburg 2009, ASSITEJ-Preis 2017, beides gemeinsam mit Torsten Schütte.

flausen+bundesnetzwerk

06.02. show & talk



Dr. Miriam Baghai-Thordsen Studium der Soziologie, Erziehungswissenschaften und Psychologie an den Universitäten Tübingen und Flensburg. Promotion zum Thema „Theater in der Schule“. Seit 2014 Aufbau der Abteilung Darstellendes Spiel an der Europa-Universität Flensburg. Daneben Theateraufbahn mit Stationen am Landestheater Tübingen, Theater Lüneburg, Burgfestspiele Jagsthausen, Stage Entertainment, Production Manager für André Hellers „Afrika! Afrika!“

06.02. show & talk



Chang Nai Wen Ausgebildet in Taiwan und Deutschland arbeitet Chang Nai Wen international als freie Regisseurin. Mit ihrer Gruppe „Sisyphos, der Flugelefant“ in Berlin kreiert sie seit 2008 Spielformate, die eine behutsame gegenseitige Kommunikation zwischen Darstellenden und Zuschauenden ermöglichen. Darüber hinaus gestaltet sie das „Young Mind Lab“, in dem junge Menschen sich über die Sprache hinaus im Spiel begegnen. Seit 2011 praktiziert sie das Co-Inszenieren mit ihrem internationalen Regie-Kollektiv „World Wide Lab“ einmal im Jahr an verschiedensten Orten auf der Welt.

moderation

14:30 - 16:00 paneldiskussion: „zwischen freiheit und auftrag – die kunst in unsicheren zeiten“ panel discussion: “between freedom and mandate – art in unstable times“

auditorium

16:00 - 16:15 kaffeepause coffee break

foyer

16:15 - 18:30 show & talk: künstler*innen und ihre arbeitsräume artists and their workspaces

treffpunkt foyer place to meet: foyer

ab 19:00 die lange tafeel the long table

comedia wagenhalle, vondelstraße 4-6

ab 21:30 night camp: open space

treffpunkt foyer place to meet: foyer

donnerstag thursday
07.02.2019 alle veranstaltungen in englischer sprache
all events will be held in english

10:00 - 10:15 tagesvorschau daily schedule

auditorium

10:15 - 11:00 blitzlichter: über grenzen hinweg – die freien darstellenden künste in zeiten des nationalismus newflash: across borders – the independent performing arts in times of nationalism

auditorium

11:00 - 11:15 kaffeepause coffee break

foyer

11:15 - 12:15 thementische: künstlerische kooperationen im europa der nationalismen
topic tables: artistic cooperation in a europe of nationalisms

2. und 3. etage 2nd and 3rd floor

12:15 - 13:00 feedback von den thementischen feedback from the topic tables

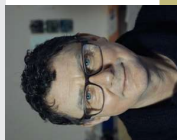
auditorium

13:00 - 13:30 kongress-resümee conference summary

auditorium

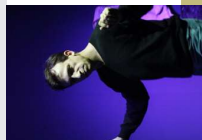
ab 13:30 ausklang und abreise conclusion and departure

foyer



Dirk Cieslak Nach einer Karriere als Handwerker und Studium der Sozialwissenschaften, 1989 Bremen, Gründung der Theaterformation Lubricat, die sich ab 2010 sukzessive in der Vierte Welt auföst. 1990/92 Kampnagel. Ab 1993 in Berlin, Stückentwicklungen u.a. Volksbühne Ost, 1996 Gründung Sophiensaele, Artist in Residence bis 2007; 2008/9 Kooperation mit Ballhaus Ost, Gastregisseur an Stadttheatern, 2010 unter der Überschrift Für ein Theater nach dem Projekt Gründung der VIERTE WELT in Berlin.

06.02. show & talk



Davide D'Antonio ist nach mehrjährigem Studium in ganz Europa Regisseur und Projektleiter geworden. Seit 2001 ist er Projektleiter der Residenz IDRA (www.residenzaidra.it). Er ist der künstlerische Leiter des nationalen Festivals Wonderland. Von 1998 bis 2004 lehrte er an der Universität Brescia. Da er sich immer mit kulturpolitischen Fragen beschäftigt hat, war er Präsident des Netzwerks der italienischen Residenzen ETRE (2015-2018). Er gründete die italienische unabhängige Vereinigung für darstellende Kunst CRESO (2011) und SMART IT (2014).

07.02. blitzlichter newstflash



Dr. Nikita Dhawan ist Professorin für Politikwissenschaft und Geschlechterforschung an der Justus Liebig Universität Gießen. Ihre Forschungs- und Interessenschwerpunkte liegen in den Bereichen des Transnationalen Feminismus, der Globalen Gerechtigkeit, der Menschenrechte sowie der Demokratie und Dekolonisierung. Ein zentraler Fokus ihrer Arbeit liegt auf dem ambivalenten Erbe der Europäischen Aufklärung für die postkoloniale Welt und auf den historischen, ökonomischen, sozio-politischen und kulturellen Verflechtungen zwischen Europa und der postkolonialen Welt. 2005 gab sie zusammen mit Maria do Mar Castro Varela den Band „Postkoloniale Theorie: Eine kritische Einführung“ heraus.

05.02. keynote



Kathrin Ebmeier studierte Theaterwissenschaft in Bochum und Gießen und arbeitet in verschiedenen Kollektiven: mit Anna Kpok entwickelt sie immersive Theaterabende, mit BovermannEbmeierKrefta baut sie Audiowalks, mit den Sorewing Bitches produziert sie eine DIY-Youtubebesendung und initiiert im Ringlokschuppen, Ruhr einen Jugendklub. Als Kuratorin organisiert sie alternative Spielorte und seit Oktober 2018 gemeinsam mit dem Musiker Gábor Bodolay die Oval Office Bar im Schauspielhaus Bochum.

06.02. show & talk



Jürgen Eick studierte Germanistik und Politikwissenschaften. Nach dem Studium arbeitete er als freier Schauspieler und Autor für verschiedene Bühnen und freie Theater. Jürgen Eick gründete Theater, inszenierte und schrieb zahlreiche Theaterstücke. 1998 bis 2002 war er als Regieassistent und Regisseur am Rheinischen Landestheater in Neuss engagiert. Von 2005 bis 2007 arbeitete er als Dramaturg, Regisseur und Autor an der Neuen Bühne Senftenberg. Von 2007 bis 2015 war er Intendant am Theater Ansbach. Seit 2015 verantwortet Jürgen Eick als Geschäftsführender Vorstand das künstlerische Programm und die Leitung des E-WERK Freiburg.

fausen+bundesnetzwerk 06.02. night camp



Sören Fenner ist Gründer und Inhaber der Website Theapolis, Ausbildung zum Schauspieler und Sänger in Hamburg, anschließend Festengagements sowie Arbeiten als freischaffender Musicaldarsteller im In- und Ausland. Darüber hinaus ist Fenner Gastdozent am Schauspielstudio Frese Hamburg und an der Akademie für Darstellende Kunst Baden-Württemberg, Ludwigsburg. Er setzt sich u.a. als Vorstand von art but fair Deutschland e.V. sowie vom ensemble-netzwerk e.V. für faire Arbeitsbedingungen in der Darstellenden Kunst ein.

05.02. world café



Erhard Grundl MdB (Berlin, Bayern) Sprecher für Kulturpolitik der Fraktion Bündnis90/ Die Grünen, studierte Sozialpädagogik, Vertriebsmanager in der Independent Musikindustrie, seit 2003 selbstständig. Seit 2008 Stadtrat in Straubing; seit 2012 Bezirksvorsitzender der Niederbayern Grünen; seit 2017 im Deutschen Bundestag. Mitgliedschaften (Auswahl): im Vorstand Kulturpolitische Gesellschaft e.V.; Sozialverband VdK; Förderverein Box-Club Straubing; Amnesty International; ver.di; Erzeugergemeinschaft Energie Bayern (Aufsichtsrat); im Vorstand Arbeiterwohlfahrt Straubing; Fan-Radio „Straubing Trigers on Air“.

06.02. panel



Jeppe Hemdorff Nissen ist seit 2011 als Produzent und Dramaturg bei Bora Bora in Aarhus (Dänemark) tätig. Studium der Dramaturgie an der Universität Aarhus, seit 2004 Zusammenarbeit mit verschiedenen freien Künstler*innen in Aarhus, u.a. in den Bereichen Dramaturgie, Lichtdesign und Szenografie. Sein Fokus liegt auf der Unterstützung unabhängiger Künstler*innen, u.a. durch Residenz-Programme, und die Entwicklung der Tanzszene in Aarhus und Westdänemark.

07.02. blitzlichter newstflash



Herbordt/Mohren Melanie Mohren und Bernhard Herbordt sind Absolvent*innen der Angewandten Theaterwissenschaft in Gießen und erarbeiten seit 2000 gemeinsam interdisziplinäre Arbeiten im Grenzbereich der Darstellenden Künste: Ihre Raum- und Klang-Installationen, Hörstücke, Performances, (Musik-) Theaterarbeiten, Ausstellungs- und Publikationsprojekte basieren auf umfassenden Recherchen, werden international präsentiert und wurden mit zahlreichen Preisen ausgezeichnet. 2012 gründeten Herbordt/Mohren in Stuttgart „Die Institution“ (www.die-institution.org).

06.02. short cuts



Angie Hiesl Als Künstlerin an der Schnittstelle von performativer und bildender Kunst präsentiert die mehrfache Theater- und Kunstpreisträgerin seit den 1980er Jahren ihre Projekte an „kunstfremden“ Orten im urbanen Raum. In Deutschland war sie Pionierin für ausschließlich ortsspezifische Tanz- und Theaterprojekte. 1997 begann ihre Zusammenarbeit mit Roland Kaiser. Ihre Projekte werden weltweit gezeigt. Ihren künstlerischen Arbeitsansatz vermittelt Angie Hiesl international an Akademien und Hochschulen.

06.02. panel



Kathrin Hrusanova arbeitet selbstständig als creative manager mit Sitz in Sofia, Bulgarien. Derzeit ist sie Vorsitzende der ACT „Association of Independent Theatre“ (seit Juni 2016) und geschäftsführende Festivaldirektorin des ACT. „Festival of Independent Theatre“ (seit 2015). Sie ist außerdem Mitbegründerin und Vizepräsidentin der EAIPA - European Association of Independent Performing Arts. Sie arbeitet für verschiedene Organisationen, Kulturprojekte, Festivals, Koproduktionen, Konferenzen etc.

07.02. blitzlichter newstflash



Katrin Hylla arbeitet als Regisseurin, Dramaturgin und künstlerische Leitung der freien Produktionsstätte Theater neben dem Turm (TNT) in Marburg. Sie studierte Angewandte Theaterwissenschaft in Gießen und Schauspiel in Berlin. Nachdem sie einige Jahre als Schauspielerin tätig war (Maxim Gorki Theater Berlin, HAU, TuD Berlin) beschloss sie, selbstbestimmter zu arbeiten. U.a. waren ihre Stücke im Theaterriscounter in Berlin, dem TNT, Schauspiel Frankfurt und Staatstheater Darmstadt zu sehen.

fausen+bundesnetzwerk 05.02. world café



Katja Kettner studierte Theater- und Tanzwissenschaften an der Universität Leipzig und Literatur an der HU Berlin. Sie arbeitet als Dramaturgin, Kuratorin und Produktionsleitung in den Bereichen Tanz, Theater, Performance und Figurentheater, u.a. beim **NORDWIND FESTIVAL** Berlin (2007 und 2009), für das **ENTROPIA-FESTIVAL** Berlin (2010) und für **IETM** München (2018). 2014 war sie Mitgründerin des **KANALTHEATER**. Im Team des **PATHOS** München ist sie verantwortlich für die überregionale und internationale Netzwerkarbeit.

flausen+bundesnetzwerk

06.02. night camp



Andreas Lübbers Dramaturg, Gründer des Hamburger Sprechwerk (2003), Gründung und Vorstand der **WIESE** e.G. (2010), Mitinitiator des flausen+bundesnetzwerks. 1991-2003 Dramaturg an mehreren deutschsprachigen Bühnen. 2005-2009 Vorstandsmitglied Dachverband Freier Theater (heute DTDK). Seit 2006 Mitglied HamburgOFF. 2009 Gründung und Vorstand Hamburg Hoch 11 e.V.

flausen+bundesnetzwerk

06.02. night camp



Atanas Maev ist Kulturmanager, Berater und Produzent mit Sitz in Sofia, Bulgarien. Er studierte Wirtschaftswissenschaften an der Technischen Universität Karlsruhe und der Plovdiver Universität. CEO des Derrida Dance Centers, vertreten von der Art Link Foundation, das er national wie international als Partner für zeitgenössische Performing Arts etablierte. Unterstützung unabhängiger Tanz- und Theaterproduktionen bulgarischer sowie ausländischer Künstler*innen. Er unterrichtet Kunstmanagement an der New Bulgarian University und leitet Coaching und Praktikumsprogramme. Seit 2016 ist er Mitglied des Vorstands der europäischen Plattform für zeitgenössischen Tanz „Aerowaves - Dance Across Europe“.

07.02. blitzlichter newflash



Bettina Milz seit 2009 Referatsleiterin für Theater und Tanz im Ministerium für Kultur und Wissenschaft des Landes Nordrhein-Westfalen. Sie hat als Dramaturgin, Kuratorin, Produktionsleiterin und Dozentin in allen Sparten des Theaters gearbeitet, in den Bereichen Schauspiel, zeitgenössischer Tanz, Oper, Neues Musiktheater und Performance. 2008 war sie künstlerische Leiterin des Festivals Freier Theater NRW „favoriten 08 - Theaterzwang“. Sie erarbeitete das Projekt „Theaterquartier RUHR #2010“ in Dortmund, Nordrhein-Westfalen, als offiziellen Beitrag zur Kulturhauptstadt Europas RUHR.2010.

06.02. panel



Mobile Albania ist ein wandelndes Gebiet, dessen Regelwerk je nach Ort, Zeit und Mitwirkenden neu entsteht. Seit 2008 bereist es mit verschiedensten Vehikeln Straßen, Städte und Landstriche in Deutschland und Europa. Mobile Albania produziert spontane Versammlungen und Begegnungen – ein Theater, das seine Inhalte auf der Straße und aus der Begegnung mit ihren Durchkreuzenden und Bewohnern entwickelt.

Katharina Stephan ist Gründungsmitglied von Mobile Albania und arbeitet daneben als Mitarbeiterin für Projektdramaturgie und künstlerische Praxis am Institut für Angewandte Theaterwissenschaft in Gießen sowie für verschiedene Gruppen als Dramaturgin, Licht- und Sounddesignerin.

05.02. world café



Harald Redmer kann auf rund 30 Jahre eigene Arbeit als freischaffender, professioneller Schauspieler, Regisseur und Produzent zurückblicken. Seit 2013 ist er Geschäftsführer des NRW Landesbüro Freie Darstellende Künste in Dortmund. Er vertritt die Interessen der Szene in vielen kulturpolitisch relevanten Gremien in NRW sowie im Vorstand des Bundesverbands Freie Darstellende Künste. Zu seinen Arbeitsschwerpunkten gehören das Förderwesen, die Kulturelle Bildung, Fort- und Weiterbildung sowie interkulturelle Arbeitsformate.

05./06.02. world café



Anne Schneider ist gemeinsam mit Stephan Behrmann als Geschäftsführung des Bundesverbands Freie Darstellende Künste tätig und arbeitet als freie Regisseurin, u. a. am Lichthof Theater Hamburg, am Ballhaus Ost und am Theater unterm Dach. Sie war von 2014 bis 2017 Künstlerische Leiterin des Festivals Hauptsache Frei in Hamburg, nachdem sie zuvor zwei Jahre das Kalistart Festival geleitet hat. Als Teil des Kollektivs MischPULK realisiert sie die theatral-installative Reihe **INTERVISIONS** am Lichthof Theater Hamburg.

05.02. world café



Sina-Marie Schneller ist freie Performerin, Programmgestalterin und Netzwerkerin. Als Koordinatorin der Initiative Cheers for Fears arbeitet sie für die Vernetzung von jungen Kunstschaffenden und die Vervielfältigung ihrer Arbeits- und Kollaborationsmöglichkeiten. Seit 2018 vertritt sie als Vorstandsmitglied des Landesbüros Freie Darstellende Künste die Belange der jungen Szene NRW.

05.02. world café



Siegmarr Schröder Neben dem Studium der Diplom-Pädagogik leitete Siegmarr Schröder bereits ab 1980 eine Theatergruppe. 1982/83 Studium der Commedia dell'Arte in Venedig und Schauspieler beim Teatro Nucleo in Ferrara. 1983 Gründung des Theaterlabors. Die weitere Biographie ist identisch mit der des Theaterlabors. Regie bei mehr als 90 Produktionen, Leitung von zehn internationalen Festivals und zahlreichen internationalen Projekten.

flausen+bundesnetzwerk

05.02. world café



Kim Selody Regisseur und seit 2011 Künstlerischer Leiter des Presentation House Theatre in North Vancouver, B.C. 2006-2011 Programme Officer für den Theaterbereich des Canada Council for the Arts, 1999-2006 Künstlerischer Leiter der Carousel Players (St. Catharines, Ontario). 1991-1996 Künstlerischer Leiter des Playwrights Theatre Centre. Mitbegründer des Vancouver New Play Festival. 1989-1992 Präsident Pacific Heights Housing Co-op, 1983-1986 Präsident der Canadian Association of Mime.

07.02. blitzlichter newflash



Ulrike Seybold stellt seit 2013 gemeinsam mit Martina von Barga das Geschäftsführungsteam des Landesverbands Freier Theater in Niedersachsen und ist seit 2015 Vorstandsmitglied des Bundesverbands Freie Darstellende Künste. In diesen Funktionen berät sie Künstler*innen wie Förderer*innen, sitzt mehreren Gremien bei und setzt sich für die Weiterentwicklung der Strukturen in den Freien Darstellenden Künsten ein. Zuvor war sie freiberuflich für verschiedene Theater und Kultureinrichtungen tätig.

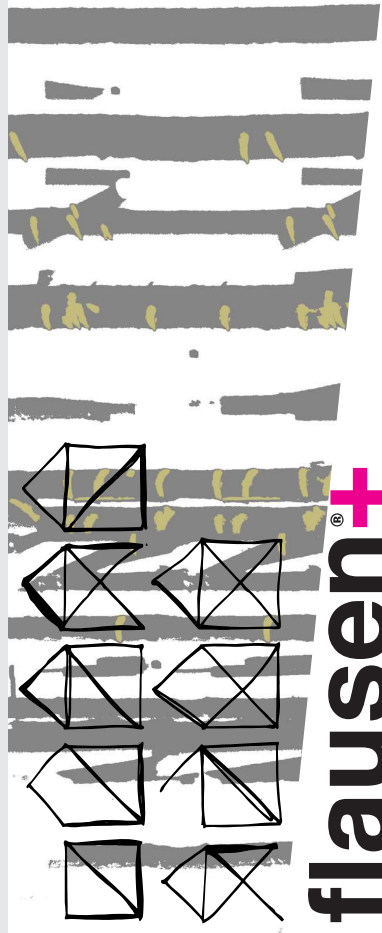
05./06.02. world café



Martin Stiefermann ist Choreograf und erhielt seine Ausbildung an der Hamburgischen Staatsoper. Er wechselte immer wieder zwischen Positionen als Direktor der Sparte Tanz an Stadt-/Staatstheatern und als Choreograf in der freien Szene. 1998 gründete er in Berlin die freie Tanz-/Performance-Gruppe **MS Schrittmacher**. Er lehrte im Fachbereich Tanz- und Theaterwissenschaften. Er ist Gründungsmitglied des ZTB-Berlin, Mitglied im LAFI-Berlin (von 2014-2018 im Vorstand), Vorstand des Tanzregion Vorpommern e.V. und Mitglied im Schloss Bröllin e.V. Seit 2018 leitet er in Bröllin das Residenz Programm und ist Projektleiter von **VORPOMMERN TANZT AN – TANZPAKT** Stadt-Land-Bund.

flausen+bundesnetzwerk

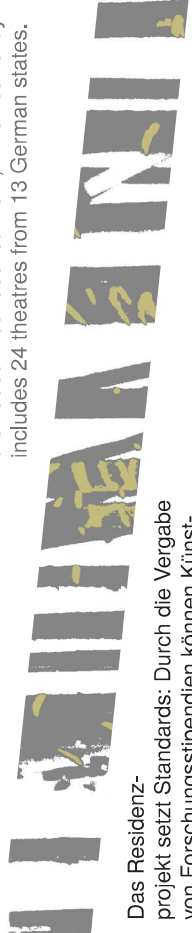
05.02. world café 05.02. show & talk



flausen+

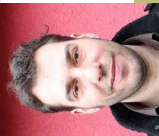
Initiiert von Winfried Wrede (theater wrede+) startete flausen+ 2011 erstmals ein Forschungstipendium in Deutschland. Seitdem gewann das Thema Szenische Forschung zu Recht überall zunehmende Bedeutung. 38 Stipendiat*innengruppen mit 164 Künstler*innen (Stand 2018) haben bis heute eine Forschungsresidenz durchlaufen. Pro Jahr erreichen uns im Schnitt 140 Bewerbungen von über 600 beteiligten Künstler*innen, demgegenüber können wir sieben Forschungsresidenzen in vier Bundesländern anbieten. Gleichzeitig entwickelte sich das flausen+bundesnetzwerk mit heute 24 Theatern aus 13 Bundesländern.

Initiated by Winfried Wrede (theater wrede+), flausen+ offered its very first research scholarship in Germany in 2011. The topic of scenic research has since rightly gained importance everywhere. Meanwhile, 38 scholarship teams involving 164 artists (as of 2018) have completed a research residency. Every year, we receive around 140 applications from over 600 participating artists. In comparison, we are able to offer seven research residencies in four German states. Simultaneously, the program has produced the flausen+bundesnetzwerk, which currently includes 24 theatres from 13 German states.



Das Residenzprojekt setzt Standards: Durch die Vergabe von Forschungstipendien können Künstler*innen und Gruppen ohne wirtschaftlichen Druck konzentriert arbeiten. Die explizite Förderung gewägter Ansätze und hochaktueller gesellschaftspolitischer Themen macht das Modell nach wie vor einmalig. Weitere Modelle wie z.B. ein Koproduktionsmodell und ein internationaler Austausch laufen bereits an. Ein Tour-Modell, das den daraus entstandenen Produktionen Auftritt in ganz Deutschland ermöglicht und durch diskursive Formate auch jenseits der urbanen Zentren

The residency project sets standards: by providing research scholarships, artists and groups can work in a focused way free from economic pressures. Due to its explicit funding of bold and risky approaches and projects addressing burning socio-political topics, the model programme is still one of a kind. Further formats such as e.g. a co-production model and international exchange have already been initiated. Also in planning is a touring system that provides



Jörg Thums (red park/Frankfurt) ist Performancenkünstler und Szenarist. Als Mitbegründer des Kollektivs red park arbeitet zu Ausprägungen von szenischem Essayismus, Interventionismus und Ansätzen partizipativer Kunstformen. Mit irreality.tv realisiert er partizipative Internet-Serien. Seit 2017 ist Jörg Thums Teil des geschäftsführenden Vorstands des Landesverbandes Freie Darstellende Künste Hessen e.V. (IAPROF).

05.02. world café



Susanne Tod arbeitet als Theaterpädagogin mit dem Fokus auf Inklusion. Ein Schwerpunkt ihrer Arbeit liegt in der Theaterarbeit mit hörgeschädigten Menschen sowie dem Experimentieren mit Gebärdensprache als Bühnensprache. Sie leitet am Ernst Deutsch Theater den Jugendclub TheaterPlus und realisierte 2018 mit dem Theater Mär die bilinguale Produktion „Und wir flogen tausend Jahre“ für Kinder. Seit 2017 leitet sie im Stadtteil&Kulturzentrum MOTTE das auf Diversität ausgerichtete Projekt BLICKWINKEL.

06.02. show & talk



Helen Varley Jamieson Autorin, Theaterpraktikerin und digitale Künstlerin mit langjähriger Erfahrung in feministischen und Open-Source-Projekten und -Netzwerken. Sie hat einen Master of Arts (Research) in Cyber-Performance - Live-Performance im Internet - und ist seit 2003 Teil der künstlerisch geführten Cybervormance-Plattform UpStage. Weitere Projekte: Genderchangers, Eclectic Tech Carnival, Systemserver (vernetzte Projekte zur Unterstützung der Beteiligung von Frauen an Open-Source-Technologien), Faces (Netzwerk von Frauen in neuen Medien), Magdalena Project (Netzwerk von Frauen im zeitgenössischen Theater).

06.02. short cuis



Klaas Werner studierte Theaterwissenschaft in Bochum. Bei Anna Kpok ist er seit 2009 als Dramaturg, Autor und Performer an Projekten beteiligt, u.a. Anna Kpok gegen den Apparat, flausen+residenz, Freies Werkstatt Theater Köln; Wir Müssen Reden, Ruhrtriennale; realReality, Ringlokschuppen. Seit 2016 ist er Projektleiter beim medienwerk.nrw. Weitere Stationen u.a. Festival Favoriten 10, Theater der Welt, Invisible Playground, Mats Staub, BernRetour, Festival Theaterformen, Future Perfect Club.

06.02. show & talk



Annette Ziegert ist beim Kompetenzzentrum für Kulturelle Bildung im Alter und Inklusion (kubia) für die Entwicklung von Informations-, Vernetzungs- und Beratungsangeboten zuständig, die die inklusive Entwicklung aller Kunstsparten in Nordrhein-Westfalen fördern; mit dem Ziel Künstlerinnen, Kulturproduzenten und Zuschauerinnen unterschiedlichster Voraussetzungen uneingeschränkte Zugangsmöglichkeit zu den Künsten zu ermöglichen.

05.02. world café

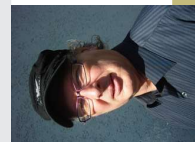
zum Austausch anregt, ist ebenfalls geplant. Festivals und Kongresse bilden Plattformen der Sichtung, Vernetzung und des diskursiven Anschlusses an die bundesweite Theaterszene.

Ziel ist eine kontinuierliche Förderung von Talenten in der Darstellenden Kunst unter Beachtung des Prinzips „art but fair“. Damit soll eine langfristige künstlerische Entwicklung, einhergehend mit der entsprechenden Auftrittspraxis möglich werden, die die Künstler*innen bundesweit und international wetbewerbsfähiger machen. Neben dem Zugang für die Bürger*innen jenseits urbaner Zentren, ist ein Ziel des Programms außerdem, die vielen kleinen und mittleren Theaterhäuser deutschlandweit in einen demokratischen Diskurs mit einzubeziehen.



flausen+headquarters

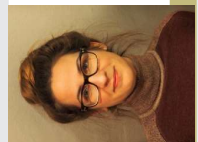
Wir informieren Euch gerne jederzeit während des Kongresses und auch danach über die Beteiligung am flausen+bundesnetzwerk, über die Teilnahme an flausen+modellen wie das Forschungsstipendium und die damit verbundenen Modalitäten, über das Mentoring, neue Modelle, Zukunftsvisionen und vieles mehr. Sprecht uns einfach an!



Winfried Wrede Künstlerischer Leiter des theater wrede+, Initiator und Projektleitung von flausen+, Regisseur/Autor/Musiker. Neben der Konzeption von flausen+modellen Erarbeitung eigener Forschungskonzepte für neue Theaterformen. Auslandsreisen in Europa, Asien, Iran etc.; internationale Kooperation u.a. mit Kanada. Kurator und Leiter des ersten Europäischen Festivals „Klang der Zeit“. Verschiedene Auszeichnungen u.a. für innovative Musik im Kinder-/Jugendtheater. Wrede war u.a. künstlerischer Berater für die EU.

flausen+headquarters

06.02. panel



Mareike Urfels Künstlerische Leitung theater wrede+, Programmierung des Abend- und Vermittlungsprogramms. Aufbau und Leitung des Modellprojekts flausen+. Kulturwissenschaftlerin B.A. und Fachmaster der Kunst- und Medienwissenschaften an der Carl-von-Ossietzky-Universität Oldenburg. 2017 Durchführung des internationalen Regieseminars in Kooperation mit Assitej Deutschland e.V. Außerdem tätig in der Konzeption und Projektdurchführung der Kunstvermittlung im Oldenburger Kunstverein.

flausen+headquarters

kongresskonzeption und moderation conference planning, moderation

performance possibilities across Germany for the productions created during the residences and also encourages exchange through discursive formats beyond the urban centres. Festivals and conferences form platforms for review, networking and discursive alignment with the national theatre scene.

The goal is a continual support of talent in the performing arts under consideration of the principle "art but fair", seeking to produce sustainable artistic development, accompanied by adequate performance possibilities, allowing artists to become nationally and internationally more competitive. To the added advantage for citizens outside of the metropolitan areas, the program aims to also include the many small and mid-sized theatre venues across Germany in democratic discourse.

We are pleased to keep you informed, both throughout and following the conference, about participation in the flausen+federal network, in flausen+ models such as the research fellowship and the associated modalities, about mentoring, additional new models, future visions and much more. All you need to do is talk to us!

flausen+bundesnetzwerk

zeitraumexit theaterimballsaal sch wa nk hal le Meta Theater Ensemble Libken Schlossbrühl SUPHEN SALE

SPRECHWERK FREIBURG EWERK FREIBURG FITZ! THTR RMPE SOCIETAT THEATERS PATIOS in München thecphle in Westfalen ein Modell von theater wrede+

Das flausen+bundesnetzwerk

ist die Dachstruktur mittlerer und kleiner Theaterhäuser. Als einzigartiges Netzwerk schafft es Synergieeffekte, wo sonst die Vereinzelung droht. Denn mittlere und kleine Häuser verfügen über ein unschätzbbares Potential: zum einen, um jenseits der urbanen Zentren in der „Fläche“ ein attraktives Kulturangebot für alle Menschen zu schaffen, und zum anderen, um Theaterkünstler*innen als Experimentierraum zur Verfügung zu stehen. Das flausen+bundesnetzwerk steht dabei für wegweisende, miteinander verzahnte Modelle. Ziel ist es, künstlerische Talente zu finden, zu fördern, international sichtbar zu machen und in Austausch mit ihrem Publikum zu bringen. Das flausen+bundesnetzwerk setzt Standards, berät Künstler*innen und Häuser und arbeitet politisch an einem stabilisierenden Grundnetzwerk für alle. Dabei stehen u.a. auch die Existenzsicherung und Gleichbehandlung von Künstler*innen im Vordergrund.

Die Mitgliedschaft im flausen+bundesnetzwerk ist unabhängig von der Umsetzung eines flausen+Modells im eigenen Theater. Denn durch eine aktive Vernetzung entsteht bundesweit politische Sichtbarkeit.

The **flausen+bundesnetzwerk** is an umbrella association of small to midsize theatre houses. As a one-of-a-kind network, it creates synergies, where isolation threatens. For small and midsize houses have priceless potential: on the one hand, the ability to create attractive cultural programs for all people in the larger countryside outside the urban centres. And on the other hand, to provide theatre artists with space for experimentation. The flausen+bundesnetzwerk represents a ground-breaking, interlocking model. Its goal is to find and support artistic talent, make them internationally visible and bring them into dialog with their audiences. The flausen+bundesnetzwerk sets standards, advises artists and houses and works politically on building a stable network for all. Among other things, the focus is on securing the existence of artists and treating them equally everywhere.

Membership in the flausen+bundesnetzwerk is possible regardless of whether your venue chooses to implement a flausen+model. Active networking is the basis for national and political visibility.

Ab 2019 ist es für alle Mitgliedshäuser verpflichtend, einmal im Jahr an den Konzepttreffen des flausen+bundesnetzwerks persönlich teilzunehmen. Denn flausen+ entwickelt sich stetig, und dazu brauchen und wollen wir einen Konsens im Netzwerk. Nicht zuletzt: Eure Ideen sind uns wichtig!

Übrigens, beim flausen+bundesnetzwerk kann jeder*jede mitmachen, auch wenn er*sie schon in andere Netzwerken eingebunden ist.

Fazit: Die Mitgliedschaft im Netzwerk ist kostenfrei, damit wir gemeinsam die Arbeits- und Lebensbedingungen für Künstler*innen besser machen!

From 2019 onwards, all members will be required to personally take part in a conceptual meeting of the flausen+bundesnetzwerk once a year. flausen+ is constantly developing and for this we need and want a consensus in the network.

Last, but not least: we value your ideas highly!

By the way, anyone can participate in the flausen+bundesnetzwerk, even if you are already active in other networks.

In other words: membership in the network costs nothing, but gives back a lot.

- | | | | | | | | | | |
|---|---|---------------------------------------|---------------------------------------|--|--|--|--|---|------------------------------------|
| theater wrede+
Niedersachsen | Freies Werkstatt Theater
Nordrhein-Westfalen | WIESE e.G.
Hamburg | Theater im Viertel
Saarland | Hamburger Sprechwerk
Hamburg | Schloss Bröllin
Mecklenburg-Vorpommern | Orangerie – Theater im Volksgarten
Nordrhein-Westfalen | Sensemble Theater
Bayern | FITZ – Zentrum für Figurentheater
Baden-Württemberg | Libken
Brandenburg |
| Theater im Ballsaal
Nordrhein-Westfalen | TOR 6 Theaterhaus/ Theaterlabor
Nordrhein-Westfalen | LOFFT – Das Theater
Sachsen | PATHOS München
Bayern | META Theater
Bayern | Theaterwerkstatt Pflkentaifel
Schleswig-Holstein | Sophiensaele
Berlin | Schaubude Berlin
Berlin | Societaetstheater
Sachsen | |
| Schwankhalle
Bremen | Theater neben dem Tor
Hessen | Theaterwerkstatt
Sachsen | theaterimballsaal
Sachsen | theater im Viertel
Sachsen | zeitraumexit
Baden-Württemberg | E-Werk Freiburg
Baden-Württemberg | zeitraumexit
Baden-Württemberg | PATHOS in München
Bayern | Meta Theater
Brandenburg |

join us!





**flausen+bundes-
kongress#2**
the politics of art

kongressbüro
conference office

Sprecht uns an! In allen Fragen rund um den Kongress sind wir für Euch da.

Feel free to contact us with any and all questions concerning the conference.



Dr. Gerhard Seidel leitet das Freie Werkstatt Theater seit November 2012. Im Anschluss an eine Berufsausbildung studierte er Geschichte und Sozialwissenschaften in Bonn und promovierte 1994. Er arbeitet seit 1995 als Autor und Theaterdramaturg und war von 2009 bis 2012 Stellvertretender Intendant der Kreuzgang-Festspiele im fränkischen Feuchtswangen. Am Freien Werkstatt Theater brachte er eine Reihe von Literaturbearbeitungen auf die Bühne.

flausen+bundesnetzwerk kongresskonzeption und leitung conference planning, management



Mechthild Tellmann gründete 2008 ihre eigene Agentur für Kulturmanagement mit den Schwerpunkten Künstlermanagement, Presse- und Öffentlichkeitsarbeit sowie konzeptionelle Produktionsorganisation/-leitung. Seit 2010 Initiatorin und künstlerische Leitung tanz.tausch – tanz und performance festival/netzwerk. Gemeinsam mit anderen KulturProduzent*innen und kleineren bis mittleren Produktionshäusern konzentriert sie sich verstärkt auf den Aufbau von Netzwerken, die Austausch- und Präsentationsformate schaffen.

kongresskonzeption und organisation conference planning, organisation



Heike Diehm Gründerin und Leiterin von k3 berlin - Kontor für Kultur und Kommunikation. k3 berlin betreut als unabhängige Agentur kulturelle Projekte jeder Größenordnung auf allen Feldern der Kommunikation im regionalen und nationalen Kontext sowie in internationalen Kooperationen. Beraterin und Mentorin u. a. im Mentoringprogramm des PAP und im CareerCollege der UdK Berlin. Leitung von Workshops zu Kommunikationskonzepten im Kulturbereich.

kommunikation, presse und blog communication, press, blog



Esther Schneider Produktionsleiterin im Bereich Freie Darstellende Künste. 2013-2015 Ausbildung zur Veranstaltungsfrau am FFT Düsseldorf, anschließend Anstellung im Künstlerischen Betriebsbüro, von 2016-2018 Assistentin der Künstlerischen Leitung und Geschäftsführung. Seit 2015 auch selbstständig tätig, Zusammenarbeit u.a. mit pulk fiktion, Wera Mahne, Klub Kirschtot, Morgan Nardi sowie für das Impulse Theater Festival und die KunstFestSpiele Herrenhausen.

kongressorganisation conference organisation



Ludmila Veřtátová macht seit September 2018 ein Praktikum im Freien Werkstatt Theater. Sie kommt aus Pisek, Tschechien, und studiert Theatermanagement an der Theaterakademie der musischen Künste in Prag. Während des Studiums hat sie sich an vielen Theaterprojekten beteiligt. Im Jahr 2017 war sie Projektmanagerin des Festivals ZLOMVAZ und in den Jahren 2016 bis 2018 Produktionsleiterin der Theatergruppe Zapětdvanáct, z.s. in Prag.

praktikantin trainee

Pressekontakt
k3 berlin
Kontor für Kultur und Kommunikation
bülowstraße 66 . 10783 berlin
telefon +49 (0) 30 695 695 24
fax +49 (0) 30 695 695 23
bureau@k3berlin.de

kongressbüro
freies werkstatt theater köln
zugweg 10 . 50677 köln
telefon +49 (0) 221 327 817
fax +49 (0) 0221 331 668
flausenkongress@fwt-koeln.de
www.flausenkongress.de
www.fwt-koeln.de

flausen+headquarters
theater wrede+
mareike urfels und winfried wrede
kläemannstraße 16
26122 oldenburg
telefon +49 (0) 441 957 202 2
fax +49 (0) 441 957 202 3
info@theaterwrede.de
www.theaterwrede.de/flausen

Veřejná divadla v Severním Porýní-Vestfálsku

Řazeno abecedně

e.V.	Eingetragener Verein
GmbH	Gesellschaft mit beschränkter Haftung
gGmbH	Gemeinnützige Gesellschaft mit beschränkter Haftung
Eig.	Eigenbetrieb
Reg.	Regiebetrieb
AöR	Anstalt des öffentlichen Rechts

Město	Divadlo	PF	Zřizovatel
Aachen	Grenzlandtheater	GmbH	StädteRegion Aachen
Aachen	Puppenbühne	Reg.	Stadt Aachen
Aachen	Stadttheater und Musikdirektion	Eig.	Stadt Aachen
Bielefeld	Bühnen und Orchester der Stadt Bielefeld	Eig.	stadt Bielefeld
Bochum	Schauspielhaus	AöR	Stadt Bochum
Bonn	Theater Bonn	Eig.	Bundesstadt Bonn
Castrop-Rauxel	Westfälisches Landestheater	e.V.	Westfälisches Landestheater e.V.
Detmold	Landestheater Detmold	GmbH	Kreis Lippe, Stadt Detmold, Landesverband Lippe, Stadt Paderborn, Kreis Paderborn, Staatsbad Oyenhhausen, Verein zur Förderung des Landestheater Detmold
Dinslaken	Burghofbühne Dinslaken	e.V.	Kreis Wesel, Stadt Dinslaken, Stadt Hamminkeln, Gemeinde Hünxe, Stadt Kamp-Lintfort, Stadt Rheinberg, Gemeinde Sonsbeck, Stadt Voerde, Stadt Wesel
Dortmund	Theater Dortmund	Eig.	Stadt Dortmund
Duisburg	Theater Duisburg	Reg.	Stadt Duisburg
Düsseldorf	Deutsche Oper am Rhein Theatergemeinschaft Düsseldorf-Duisburg	gGmbH	Landeshauptstadt Düsseldorf (45%), Stadt Duisburg (45%), Freundeskreis e.V. (10%)
Düsseldorf	Düsseldorfer Schauspielhaus	GmbH	Land NRW, Stadt Düsseldorf
Essen	Theater und Philharmonie	GmbH	Stadt Essen

Gelsenkirchen	Musiktheater im Revier	GmbH	Stadt Gelsenkirchen
Hagen	Theater Hagen	gGmbH	Stadt Hagen (100% Tochter der Stadt Hagen)
Köln	Bühnen Köln	Eig.	Stadt Köln
Köln	Hänneschen Theater	Reg.	Stadt Köln
Krefeld	Theater Krefeld und Mönchengladbach	gGmbH	Stadt Krefeld und Stadt Mönchengladbach
Moers	Schlosstheater	gGmbH	Stadt Moers, Kreis Wesel
Mülheim an der Ruhr	Theater an der Ruhr	gGmbH	gGmbH: Gesellschafter: Roberto Ciulli, Helmut Schäfer, BHM (Beteiligungsholding der Stadt Mülheim an der Ruhr GmbH)
Münster	Theater Münster	Eig.	Stadt Münster
Neuss	Rheinisches Landestheater	e.V.	Stadt Neuss, Rhein Kreis Neuss, weitere Städte
Oberhausen	Theater Oberhausen	Eig.	Stadt Oberhausen
Wuppertal	Tanztheater Wuppertal Pina Bausch	GmbH	Stadt Wuppertal
Wuppertal	Wuppertaler Bühnen und Sinfonieorchester	GmbH	Stadt Wuppertal

zdroj: Deutscher Bühnenverein

**Unternehmenssatzung der Stadt Bochum über die Anstalt
des öffentlichen Rechts „Schauspielhaus Bochum“
vom 28.11.2005
in der Fassung der 1. Änderungssatzung vom 08.10.2012**

Der Rat der Stadt Bochum hat in seinen Sitzungen

am 24.06.2004,
am 15.09.2005 und
am 26.04.2012

aufgrund des § 7 und § 114 a der Gemeindeordnung für das Land Nordrhein-Westfalen (GO NRW) in der Fassung der Bekanntmachung vom 14. Juli 1994 (GV. NRW. S.666), in der jetzt geltenden Fassung (SGV. NRW. 2023)

folgende Satzung beschlossen:

§ 1

Name, Sitz, Stammkapital

1. Das Schauspielhaus Bochum ist ein rechtlich und wirtschaftlich selbständiges Unternehmen der Stadt Bochum in der Rechtsform einer Anstalt des öffentlichen Rechts (§ 114 a GO NRW). Sie wird auf der Grundlage der gesetzlichen Vorschriften und nach den Bestimmungen dieser Satzung geführt. Sie ist Gesamtrechtsnachfolgerin des bisherigen Betriebes Schauspielhaus Bochum.
2. Die Anstalt führt den Namen „Schauspielhaus Bochum“ mit dem Zusatz „Anstalt des öffentlichen Rechts“. Sie tritt unter diesem Namen im gesamten Geschäfts- und Rechtsverkehr auf.
3. Die Anstalt hat ihren Sitz in der Stadt Bochum.
4. Das Stammkapital beträgt 100.000,- Euro.

§ 2

Gegenstand der Anstalt

1. Aufgabe und Zweck der Anstalt des öffentlichen Rechts Schauspielhaus Bochum ist die Pflege und Förderung der darstellenden Kunst. Der Satzungszweck wird insbesondere durch den Betrieb der Spielstätten sowie die Durchführung von Theateraufführungen und sonstigen künstlerischen Veranstaltungen verwirklicht.
2. Die Anstalt des öffentlichen Rechts ist zu allen Maßnahmen und Geschäften berechtigt, durch die der Betriebszweck gefördert werden kann, insbesondere zur Zusammenarbeit mit vergleichbaren Unternehmungen und Einrichtungen.

Sie kann andere Unternehmen oder Einrichtungen gründen oder sich an solchen beteiligen oder eine bestehende Beteiligung erhöhen, wenn das dem Anstaltszweck dient. Für die Gründung von und die Beteiligung an anderen Unternehmen oder Einrichtungen in einer Rechtsform des privaten Rechts gelten § 114 a Abs. 4 Satz 2 und Satz 3 der Gemeindeordnung NRW (GO NRW).

[Anmerkung: In § 2 Nr. 2 wurden durch die Änderungssatzung vom 08.10.2012 die Sätze 2 und 3 angefügt.]

§ 3 Gemeinnützigkeit

1. Das „Schauspielhaus Bochum - Anstalt des öffentlichen Rechts“ verfolgt ausschließlich und unmittelbar gemeinnützige Zwecke auf dem Gebiet der Kunst und Kultur im Sinne des Abschnitts „Steuerbegünstigte Zwecke“ der Abgabenordnung. Dies gilt auch für Projekte des Schauspielhauses.
2. Die Anstalt des öffentlichen Rechts ist selbstlos tätig; sie verfolgt nicht in erster Linie eigenwirtschaftliche Zwecke. Es darf keine Person durch Ausgaben, die dem Zweck des Kommunalunternehmens fremd sind, oder durch eine unverhältnismäßig hohe Vergütung begünstigt werden. Die Tätigkeit der Anstalt zielt darauf ab, die steuerbegünstigten Zwecke als solches direkt und unmittelbar zu fördern.
3. Die Mittel der Anstalt dürfen nur für die satzungsmäßigen Zwecke verwendet werden. Die Stadt als Träger erhält keine Zuwendungen aus Mitteln der Anstalt.

§ 4 Organe

1. Organe des Unternehmens sind:
 - der Vorstand (§ 5)
 - der Verwaltungsrat (§ 6).
2. Die Mitglieder aller Organe der Anstalt sind zur Verschwiegenheit über alle vertraulichen Angelegenheiten sowie über Geschäfts- und Betriebsgeheimnisse des Unternehmens verpflichtet. Die Pflicht besteht für die Mitglieder auch nach ihrem Ausscheiden aus der Anstalt fort. Sie gilt nicht gegenüber den Organen der Stadt Bochum.
3. Die Befangenheitsvorschriften des § 31 GO gelten entsprechend.

§ 5 Der Vorstand

1. Der Vorstand besteht aus zwei Mitgliedern, einer Intendantin / einem Intendanten und einer kaufmännischen Direktorin / einem kaufmännischen Direktor.
2. Der Vorstand leitet die Anstalt eigenverantwortlich, soweit nicht gesetzlich oder durch diese Satzung etwas anderes bestimmt ist.
3. Die Intendantin / der Intendant vertritt die Anstalt im künstlerischen Bereich, die kaufmännische Direktorin / der kaufmännische Direktor vertritt die Anstalt im kaufmännischen und technischen Bereich nach außen. Im übrigen vertreten die Vorstandsmitglieder die Anstalt gemeinschaftlich.

Bei künstlerischen Fragen mit kaufmännischen Auswirkungen ist in jedem Fall eine Stellungnahme der kaufmännischen Direktorin / des kaufmännischen Direktors durch die Intendantin / den Intendanten einzuholen.

4. Der Vorstand gibt sich eine Geschäftsordnung, die vor allem Bestimmungen über die Einberufung und Vertretungsregelungen enthält. Zudem sind dort weitere Einzelvertretungsbereiche für ein Vorstandsmitglied festzulegen. Die Geschäftsordnung ist dem Verwaltungsrat zur Zustimmung vorzulegen.
5. Die Mitglieder des Vorstands werden vom Verwaltungsrat auf die Dauer von höchstens fünf Jahren bestellt; eine erneute Bestellung ist zulässig.
6. Der Vorstand hat den Verwaltungsrat über alle wichtigen Vorgänge rechtzeitig zu unterrichten und auf Anforderung dem Verwaltungsrat über alle Angelegenheiten der Anstalt Auskunft zu geben.
7. Der Vorstand hat dem Verwaltungsrat vierteljährlich einen schriftlichen Bericht über die Abwicklung des Vermögens- und Erfolgsplans vorzulegen. Des Weiteren hat der Vorstand den Verwaltungsrat unverzüglich zu unterrichten, wenn bei der Ausführung des Erfolgsplans erfolgsgefährdende Mindererträge oder Mehraufwendungen zu erwarten sind.
8. Der Vorstand ist zuständig für sämtliche arbeitsrechtliche Entscheidungen gegenüber den Angestellten und Arbeitern einschließlich deren Einstellung nach Maßgabe des vom Verwaltungsrat genehmigten Wirtschaftsplans und der ihm beigefügten Stellenübersicht.
9. Verträge über künstlerisches Personal mit einer Laufzeit über die Dauer der Vorstandsbestellung der Intendantin / des Intendanten hinaus bedürfen der Zustimmung des Verwaltungsrates.

§ 6 Der Verwaltungsrat

1. Der Verwaltungsrat besteht aus acht Mitgliedern.
2. Vorsitzender des Verwaltungsrates ist der für den Geschäftsbereich der Anstalt zuständige Beigeordnete. Seine Stellvertreterin / sein Stellvertreter ist der zuständige Vertreter im Amt.
3. Die übrigen Mitglieder des Verwaltungsrates werden vom Rat für die Dauer von fünf Jahren gewählt. Für diese werden Vertreterinnen / Vertreter gewählt.
4. Die Amtszeit der Mitglieder des Verwaltungsrates endet mit dem Ende der Wahlperiode des Rates oder dem vorzeitigen Ausscheiden aus dem Rat. Die Mitglieder des Verwaltungsrats üben ihr Amt bis zum Amtsantritt der neuen Mitglieder weiter aus.
5. Der Verwaltungsrat entscheidet mehrheitlich. Bei Stimmgleichheit entscheidet die Stimme der Vorsitzenden / des Vorsitzenden.
6. Der Verwaltungsrat hat auf Beschluss des Rates der Stadt Bochum unabhängig vom Berichtswesen auf Verlangen Auskunft über alle wichtigen Angelegenheiten der Anstalt zu geben.
7. Die Mitglieder des Verwaltungsrates erhalten für die Mitgliedschaft in diesem Gremium eine Entschädigung analog zu § 4 Abs. 1 des Ausschussmitgliederentschädigungsgesetzes (AMEG).
8. Die Vorsitzende / der Vorsitzende des Verwaltungsrates kann zu den Sitzungen weitere sachkundige Personen, insbesondere Beschäftigte des Kommunalunternehmens (Schauspielhaus) oder des Gewährträgers, beratend hinzuziehen, sofern der Verwaltungsrat nichts anderes beschließt.

§ 7 Zuständigkeit des Verwaltungsrates

1. Der Verwaltungsrat überwacht die Geschäftsführung des Vorstandes.
2. Der Verwaltungsrat kann jederzeit vom Vorstand über alle Angelegenheiten der Anstalt Berichterstattung verlangen.
3. Der Verwaltungsrat entscheidet über:
 - a) Bestellung und Abberufung der Mitglieder des Vorstandes
 - b) Geschäftsordnung für den Vorstand
 - c) Feststellung und Änderung des Wirtschaftsplanes

- d) Festsetzung allgemein geltender Tarife und Entgelte für die Leistungsnehmer der Anstalt
- e) Bestellung der Abschlussprüferin / des Abschlussprüfers
- f) Feststellung des Jahresabschlusses
- g) die Ergebnisverwendung
- h) Entlastung des Vorstandes
- i) Benennung eines Verhinderungsvertreters für den Vorstand
- j) Erwerb, Veräußerung und Belastung von Grundstücken und grundstücksgleichen Rechten
- k) Aufnahme von Darlehen, Übernahme von Bürgschaften sowie Abschluss sonstiger Rechtsgeschäfte, die einer Aufnahme von Darlehen wirtschaftlich gleichkommen, soweit die Gesamtsumme der Kreditaufnahme pro Geschäftsjahr 100.000,- Euro überschreitet und nicht im Wirtschaftsplan enthalten ist.
- l) die Beteiligung oder Erhöhung einer Beteiligung der Anstalt an anderen Unternehmen oder Einrichtungen sowie deren Gründung.

[Anmerkung: In § 7 Nr. 3 wurde durch die Änderungssatzung vom 08.10.2012 der Buchstabe l angefügt.]

Im Fall der Buchstaben a), c), f), g), j) und k) unterliegt die Entscheidung des Verwaltungsrates der Genehmigung des Rates der Stadt Bochum.
Im Fall des Buchstaben l) bedarf es der vorherigen Entscheidung des Rates.

[Anmerkung: In § 7 Nr. 3 wurde durch die Änderungssatzung vom 08.10.2012 Satz 3 angefügt.]

4. In dringenden Fällen kann die Vorsitzende / der Vorsitzende des Verwaltungsrats zusammen mit einem weiteren Mitglied des Verwaltungsrats entscheiden. Diese Entscheidungen sind dem Verwaltungsrat in der nächsten Sitzung zur Genehmigung vorzulegen. Er kann die Dringlichkeitsentscheidung aufheben, soweit nicht schon Rechte anderer durch die Ausführung des Beschlusses entstanden sind.
5. Vorstandsmitgliedern gegenüber vertritt die Vorsitzende / der Vorsitzende des Verwaltungsrates die Anstalt gerichtlich und außergerichtlich. Sie / er vertritt die Anstalt auch, wenn kein Vorstand vorhanden ist.

§ 8

Einberufung und Beschlüsse des Verwaltungsrates

1. Der Verwaltungsrat tritt auf schriftliche Einladung der Vorsitzenden / des Vorsitzenden des Verwaltungsrates zusammen. Die Einladung muss Tagungszeit und -ort sowie die Tagesordnung angeben. Sie muss den Mitgliedern des Verwaltungsrates spätestens zwei Wochen vor der Sitzung zugehen. In dringenden Fällen kann die Vorsitzende / der Vorsitzende des Verwaltungsrates die Frist bis auf 24 Stunden verkürzen.
2. Der Verwaltungsrat ist vierteljährlich mindestens einmal einzuberufen. Er muss außerdem einberufen werden, wenn dies
 - a) ein Drittel der Mitglieder des Verwaltungsrates oder
 - b) der Vorstandunter Angabe des Beratungsgegenstandes beantragen.
3. Die Sitzungen des Verwaltungsrates werden von der Vorsitzenden / dem Vorsitzenden des Verwaltungsrates geleitet. Die Sitzungen sind nicht öffentlich. Im Einzelfall kann der Verwaltungsrat die Öffentlichkeit der Sitzungen zulassen.
4. Der Verwaltungsrat ist beschlussfähig, wenn sämtliche Mitglieder fristgerecht und ordnungsgemäß geladen sind und die Mehrheit der stimmberechtigten Mitglieder bzw. deren Stellvertreter anwesend ist. Er gilt als beschlussfähig, solange seine Beschlussunfähigkeit nicht festgestellt ist.

Über andere als in der Einladung angegebene Beratungsgegenstände darf nur dann ein Beschluss gefasst werden, wenn

 - a) die Angelegenheit dringlich ist und der Verwaltungsrat der Verhandlung mehrheitlich zustimmt oder
 - b) sämtliche Mitglieder des Verwaltungsrates (bzw. deren Stellvertreter) anwesend sind und kein Mitglied der Behandlung widerspricht.
5. Wird der Verwaltungsrat zum zweiten Mal zur Verhandlung über denselben Gegenstand zusammengerufen, so ist er ohne Rücksicht auf die Zahl der Erschienenen beschlussfähig. Bei der zweiten Ladung muss auf diese Folge ausdrücklich hingewiesen werden.
6. Die Beschlüsse des Verwaltungsrates werden mit einfacher Mehrheit der abgegebenen Stimmen gefasst. Stimmenthaltungen sind zulässig. Bei Beschlüssen und Wahlen zählen die Stimmenthaltungen und ungültigen Stimmen zur Feststellung der Beschlussfähigkeit, nicht aber zur Berechnung der Mehrheit mit.
7. Über die vom Verwaltungsrat gefassten Beschlüsse ist eine Niederschrift zu fertigen. Diese wird von der Vorsitzenden / vom Vorsitzenden unterzeichnet und dem Verwaltungsrat in der nächsten Sitzung zur Genehmigung vorgelegt

§ 9 Widerspruch und Beanstandung

Die Vorsitzende / der Vorsitzende des Verwaltungsrats kann einem Beschluss des Verwaltungsrats spätestens am dritten Tag nach der Beschlussfassung unter schriftlicher Begründung widersprechen, wenn er der Auffassung ist, dass der Beschluss das Wohl der Anstalt gefährdet. Der Widerspruch hat aufschiebende Wirkung. Über die Angelegenheit ist in einer neuen Sitzung des Verwaltungsrats, die frühestens am dritten Tag und spätestens zwei Wochen nach dem Widerspruch stattzufinden hat, erneut zu beschließen. Ein weiterer Widerspruch ist unzulässig.

§ 10 Rat der Stadt Bochum

1. Bei Entscheidungen der Organe der Anstalt von grundsätzlicher Bedeutung ist die Genehmigung des Rates der Stadt Bochum erforderlich. Dies sind:
 - Entscheidungen der Anstalt über die Mitgliedschaft im Kommunalen Arbeitgeberterverband (KAV), im Deutschen Bühnenverein (DBV), in der Versorgungsanstalt des Bundes und der Länder (VBL) sowie in der Bayerischen Versorgungskammer (BVK)
 - Beschlüsse nach § 7 Nr. 3 a), c), f), g), j) und k).

Beschlüsse nach § 7 Nr. 3 lit. l) bedürfen der vorherigen Entscheidung des Rates.

[Anmerkung: In § 10 Nr. 1 wurde durch die Änderungssatzung vom 08.10.2012 Satz 3 angefügt.]

2. Die übrigen Mitglieder des Verwaltungsrates werden vom Rat gewählt.
3. Der Verwaltungsrat hat auf Beschluss des Rates der Stadt Bochum unabhängig vom Berichtswesen auf Verlangen Auskunft über alle wichtigen Angelegenheiten der Anstalt zu geben.

§ 11 Verpflichtungserklärungen

1. Alle Verpflichtungserklärungen bedürfen der Schriftform; die Unterzeichnung erfolgt durch den Vorstand oder durch jeweils Vertretungsberechtigte.
2. Der Vorstand unterzeichnet ohne Beifügung eines Vertretungszusatzes, andere Vertretungsberechtigte mit dem Zusatz „Im Auftrag“.

§ 12 Wirtschaftsführung und Rechnungswesen

1. Die Anstalt ist sparsam und wirtschaftlich unter Beachtung des öffentlichen Zwecks zu führen.
2. Der Vorstand hat den Jahresabschluss und den Lagebericht innerhalb von drei Monaten nach Ende des Wirtschaftsjahres aufzustellen und nach Durchführung der Abschlussprüfung dem Verwaltungsrat zur Feststellung vorzulegen. Der Jahresabschluss und der Lagebericht sind vom Vorstand unter Angabe des Datums zu unterzeichnen. Bei der Feststellung des Jahresabschlusses hat der Verwaltungsrat über die Entlastung des Vorstandes zu entscheiden. Der Jahresabschluss, der Lagebericht und der Bericht über die Abschlussprüfung sind dem Rat der Stadt Bochum zur Kenntnisnahme zuzuleiten.
3. Der Jahresabschluss und der Lagebericht der Anstalt werden nach den für große Kapitalgesellschaften geltenden Vorschriften des Handelsgesetzbuches aufgestellt und geprüft, sofern nicht weitergehende gesetzliche Vorschriften gelten oder andere gesetzliche Vorschriften entgegenstehen. Die Stadt Bochum hat das Recht, sich durch ihr Rechnungsprüfungsamt auf Beschluss des Rates zur Klärung von Fragen, die die Betätigung der Stadt bei der Anstalt betreffen, unmittelbar zu unterrichten und zu diesem Zweck die Bücher und Schriften der Anstalt einzusehen.
4. Die Vorschriften zur öffentlichen Bekanntmachung der Anstalt richten sich, wenn gesetzliche Bestimmungen nichts Gegenteiliges regeln, nach den entsprechenden Vorschriften der Hauptsatzung der Stadt Bochum in der jeweils geltenden Fassung.

§ 13 Wirtschaftsjahr

Das Wirtschaftsjahr der Anstalt ist die jeweilige Spielzeit (01.08. bis 31.07. des folgenden Jahres).

§ 14 In-Kraft-Treten

Die Anstalt wird mit Wirkung vom 01.01.2006 gegründet. Diese Satzung tritt am 01.01.2006 in Kraft.

Die vorstehende Satzung ist öffentlich bekannt gemacht durch die Amtliche Bekanntmachung der Stadt Bochum Nr. 150 / 05 in den Bochumer Tageszeitungen vom 2. Dezember 2005.

Die erste Änderungssatzung vom 08.10.2012 tritt mit dem Tage nach der öffentlichen Bekanntmachung in Kraft. Sie ist öffentlich bekannt gemacht durch die Amtliche Bekanntmachung der Stadt Bochum Nr. 120 / 12 in den Bochumer Tageszeitungen vom 12.10.2012.