

AKADEMIE MÚZICKÝCH UMĚNÍ V PRAZE

DIVADELNÍ FAKULTA

Katedra loutkového a alternativního divadla

Scénografie ALD

DIPLOMOVÁ PRÁCE

Do takovej chudoby...

Vendula Tomšů

Vedoucí práce: MgA. Robert Smolík

Oponent práce: MgA. Vladimír Novák, Ph.D.

Datum obhajoby:

Přidělovaný akademický titul: MgA.

Praha, 2020

ACADEMY OF PERFORMING ARTS IN PRAGUE

THEATRE FACULTY

Department of Alternative and Puppet Theatre

Stage Design

MASTER'S THESIS

To such poverty...

Vendula Tomšů

Supervisor: MgA. Robert Smolík

Opponent: MgA. Vladimír Novák, Ph.D.

Date of exam:

Academic degree:

Prague, 2020

Prohlášení

Prohlašuji, že jsem magisterskou práci na téma

Do takovej chudoby...

vypracovala samostatně pod odborným vedením vedoucího práce a s použitím uvedené literatury a pramenů.

Praha, dne

.....
podpis diplomanta

Upozornění

Využití a společenské uplatnění výsledků diplomové práce, nebo jakékoliv nakládání s nimi je možné pouze na základě licenční smlouvy tj. souhlasu autora a AMU v Praze.

Evidenční list

Uživatel stvrzuje svým podpisem, že tuto práci použil pouze ke studijním účelům a prohlašuje, že jí vždy řádně uvede mezi použitými prameny.

Jméno	Instituce	Datum	Podpis

Poděkování

Děkuji MgA. Robertu Smolíkovi za provedení celým studiem Damu.
Děkuji celé KALD, že je platformou pro setkávání zajímavých lidí
i za její otevřenost.

Děkuji svému muži, rodině a i přátelům za jejich podporu a lásku.

Abstrakt

Tato práce se zabývá vznikem a fungováním kulturních center v regionech ČR. Nejprve zkoumá vztah kultury a jejího recipienta. V druhé části na kulturu nahlíží skrze filosofii permakultury a vytváří tak soubor principů pro zdravý a udržitelný kulturní rozvoj.

Abstract

This thesis focuses on regional culture centres in Czech Republic. The first part discusses the relationship between culture and its recipients. The second part considers culture through the philosophy of permaculture and proposes a set of principles for healthy and sustainable cultural development.

Obsah

1 Úvod.....	9
1.1 Struktura a význam práce.....	10
2 Co je to kultura?.....	12
2.1 Co je regionální kultura a co je kulturní region?.....	13
2.2 Kultura a její příjemce.....	14
2.2.1 <i>Kultura 3.0</i>	15
2.3 Zpět ke kořenům.....	15
2.4 Kulturní a kreativní průmysl.....	17
2.4.1 Kreativní město.....	18
3 Regionální kulturní centra.....	20
3.1 Seznam center.....	20
3.2 Zvěřinec.....	25
3.2.1 Proč Zlín potřebuje kulturní centrum?.....	27
3.3 Vybraná kulturní centra.....	28
3.3.1 Fugaré.....	28
3.3.2 Roztoč.....	29
3.3.3 Valdštejnské imaginárium.....	30
3.3.4 Vzbudíme Vary.....	30
3.4 Dotazník.....	31
3.4.1 Metodologie sběru dat a zpracování dotazníku.....	31
3.4.2 Dotazník návštěvníkům kulturního centra.....	32
3.4.3 Shrnutí dotazníku pro návštěvníky.....	36
3.4.4 Dotazník organizátorům KC.....	37
3.4.5 Shrnutí dotazníku pro organizátory.....	42
4 PermaKultura.....	44
4.1 Co je to permakultura?.....	44
4.2 Permakulturní etika.....	45
4.3 Lokální kultura jako lokální krajina.....	46
5 Závěr.....	54
6 Zdroje.....	57
6.1 Knihy.....	57
6.2 Akademické práce.....	58
6.3 Online zdroje.....	58
6.4 Videá.....	59
6.5 Webové stránky.....	59
Příloha.....	60

1 Úvod

Tato práce má název „*Do takovej chudoby...*“. Je to věta, kterou pronesla moje pratchýně, když se dozvěděla, se se chci se svým mužem přestěhovat z, podle ní blahobytné Prahy, do malé venice Vlčková na Valašsku. Obzvláště, když se oba dva živíme uměním a naším snem a cílem je vytvořit ve Zlíně fungující regionální kulturní centrum.

Regionální kulturní centra jako téma jsem si vybrala z praktického důvodu. Jsem jedním ze zakládajících členů spolku Zvěřinec, který působí ve Zlíně a jeho okolí, aby do kraje zval nemainstreamovou kulturu a zároveň aby podněcoval ke vzniku a rozvoji kultury místní. Členové spolku jsou rodáci z kraje, já osobně jsem se do místa přivdala a někteří členové jsou ve spolku jen z čiré touhy dělat něco smysluplného, i když k místu nemají žádný vztah. Všechny nás spojuje myšlenka decentralizace kultury a touhy aktivně se podílet na rozvoji odpovědné a vzdělané společnosti.

Zvěřinec byl založen v roce na jaře roku 2018 a naše akce jsou prozatím nomádského charakteru, tedy kočujeme mezi různými prostory, které si pronajímáme, nebo děláme akce ve veřejném prostoru. Naším cílem je v blízké době získat stálý prostor ve Zlíně a tím moci i rozšířit pole našeho působení.

Tuto práci bych ráda využila jako studii, která by měla popsat situaci některých dalších kulturních center v České republice, jež jsem si zvolila jako ty, která jsou Zvěřinci podobná. Na jejich příkladu chci zkoumat fungování, motivace a dlouhodobou udržitelnost takových spolků. Při výzkumu vycházím z hypotézy, že přítomnost kreativní kulturní organizace má na místní obyvatele příznivý vliv a že kultura nejen rozšiřuje povědomí o současné umělecké tvorbě, ale stejně tak je důležitým nástrojem pro vzdělávání, setkávání se, utužování vztahů a má vliv na celkový životní styl jednotlivce, města, regionů i státu.

1.1 Struktura a význam práce

Nejdříve se zkusím krátkou úvahou zamyslet nad tím, co to kultura je a jestli je pro lidstvo skutečně tolik důležitá. Nejde však o odborný kunsthistorický výklad, nýbrž o krátký úvod do tématu, zda vůbec má smysl se snažit kulturu rozvíjet a zpřístupňovat všem.

Vstupem do práce samotné je stručné popsání aktuální situace regionální kultury, její zmapování v rámci České republiky. Z tohoto přehledu vyberu čtyři konkrétní regionální organizace a popíši, proč právě ty jsou Zvěřinci blízké.

Následuje část praktická. K přímému výzkumu jsem využila formu dotazníku, který jsem rozeslala čtyřem vybraným centrům. Jednu verzi dotazníku jsem zaslala organizátorům a druhou jejich návštěvníkům. Vyhodnocením odpovědí a jejich sumarizací se dostanu ke všeobecnějším pojmenováním možných zdarů, nezdarů, úskalí i potěšení z práce v regionální kultuře, čím by se měla ověřit má hypotéza.

V poslední části práce bych také ráda propojila myšlenky kulturního rozvoje s filosofií permakultury. Tato filosofie, která původně vznikla v oboru zemědělství, je dobře aplikovatelná i na mnohé další sféry, například i sociálně-kulturní. Čím déle jsem se při přípravách na tuto práci zabývala různými formami přístupu k vedení regionální kulturní organizace, tím více mi permakultura připadá jako vhodný myšlenkový základ.

Význam této práce spatřuji jednak v oblasti teoretického zkoumání, protože nastiňuje, jak široký pojem kultura může být, a odkrývá její význam pro mnohé další úrovně lidského života. Ale především tato práce má potenciál pro využití v praxi, kdy především poslední část věnovaná permakultuře se může stát jakýmsi manuálem. Jeho ověření v praxi má pak může vést k dalšímu, hlubšímu výzkumu.

2 Co je to kultura?

Slovo kultura v sobě obsahuje mnoho významů a proto je nutné je vždy chápat v souvislosti s kontextem, ve kterém se pohybujeme.

Pojem kultura (latinsky *cultura*, původně se slovesa *colere*, znamenající pěstovat, vzdělávat i uctívat)¹ může být definován a používán v mnoha významech, protože s postupným vývojem civilizace a jejího vědění si různé společenskovedné disciplíny pojem osvojovaly a používaly podle vlastních potřeb, přisuzovaly mu různé kontexty, vztahovost a vytvářely i vlastní terminologii. Zde uvádím krátký přehled možných významů, jak je uvádí J. Patočka podle rozdělení sestaveného M. Rassemem (1987)².

První význam se vztahuje k využívání přírodního potenciálu ve prospěch lidí. Jde o péči o půdu, pěstování rostlin, kulturu zemědělské činnosti, atd. s čímž také souvisí i organizace společnosti.

Druhý význam je spojen s pojmem socializace člověka, jeho začleňováním do společnosti a s péčí o jeho fyzický i duševní rozvoj. Patří sem vzdělávání, ideologie, poznání, ale i hygiena atd. V tomto významu je pojem kultura hojně používán v pedagogice, vědách i ekonomice.

Třetí význam patří kultivaci člověka a jeho mezilidských vztahů. Chápeme jej v souvislostech s pojmy jako komunikace (např. ohleduplnost, vzájemné porozumění, empatie), vkus a elegance, etika, morálka atd. Je spojován s humanistickými ideály a jde do kontrastu s pojmy jako nekulturnost nebo barbarství. Obsahuje např. kulturu politickou, kulturu komunikace, kulturu jednání a jiné.

Čtvrtý význam se vztahuje k duchovní stráce člověka. Zahrnuje spiritualitu, náboženství, ideologie, rituály, mýty a další pojmy. V nejširší rovině je zde

1 REJZEK, Jiří. *Český etymologický slovník*. Třetí vydání (druhé přepracované a rozšířené vydání). Praha: Leda, 2015. ISBN 978-80-7335-393-3.

2 PATOČKA, Jiří a Eva HEŘMANOVÁ. *Lokální a regionální kultura v České republice: kulturní prostor, kulturní politika a kulturní dědictví*. Praha: ASPI, 2008. ISBN 978-80-7357-347-8.

kultura chápána jako souhrn všech materiálních i duchovních statků a hodnot. V tomto smyslu je tedy kulturou to, co přesahuje biologickou podstatu člověka, tedy není geneticky přenositelné z generace na generaci. V tomto kontextu lze také nalézt pojem umění.

Ve své práci se budu pojmem kultura zbývat v kontextu čtvrtého významu, kdy mne budou zajímat duchovní i materiální hodnoty, které se nově utvářejí, uchovávají i transformují tam, kde vzniká kulturní centrum.

2.1 Co je regionální kultura a co je kulturní region³?

Regionální kulturou bychom na první pohled nazývaly svébytnou kulturu daného regionu, odlišitelnou od jiných, vztahující se k danému území. Patřily by tam pojmy jako regionální hmotné i nehmotné kulturní dědictví, specifické formy životního stylu, regionální identita, mentalita, úroveň vzdělání a samozřejmě regionální tradice, zvyky, nářečí atd. Regionální kultura tedy v sobě obsahuje jak prvky lidové a tradiční, tak i další kulturní vrstvy, jako kulturu masovou, populární, alternativní atd., jakožto pozůstatky či důsledky vlivů a překrývání se nejrůznějších procesů a dění v čase. Regionální kulturu tedy můžeme chápat jako „časoprosotorový průsečík či průnik minulých a současných společenství a jejich kultur.“⁴

Kulturní region

V rámci určitého regionu se na základě jeho specifických forem života obyvatel vytváří tzv. „regionální sociální mikroklíma“⁵, díky čemuž se pak může formovat i představa příslušnosti k regionu, pocit domova a tzv. regionální identita. Ta se však může odvíjet od nejrůznějších aspektů a specifik, které ne vždy respektují geografické či územě-správní hranice. Mohou tak existovat regiony etnografické, mentální, architektonické a mnoho dalších variant. Další

3 Regionem budu nazývat území na úrovni dnešních krajů

4 PATOČKA, Jiří a Eva HEŘMANOVÁ. *Lokální a regionální kultura v České republice: kulturní prostor, kulturní politika a kulturní dědictví*. Praha: ASPI, 2008. ISBN 978-80-7357-347-8.

5 tamtéž

otázkou by byl vliv současných globalizačních trendů či zvýšené mobility obyvatel na utváření regionální identity.

2.2 Kultura a její příjemce

„Reflektuji-li své myšlenkové pochody, docházím k závěru, že dar fantazie pro mne znamená daleko víc než schopnost absorbovat myšlenky a vědění.“

(Albert Einstein)

Ve vztahu kultury a jejího příjemce proběhla dlouhá evoluce. Italský profesor ekonomie Pier Luigi Sacco ve své přednášce⁶ popisuje tři vývojové stupně kultury, přičemž jako ekonom se věnuje především vztahu kultury a ekonomiky, v souvislosti s tím však lze sledovat také vztah kultury a jejího příjemce.

V prvním stupni vývoje, který Sacco nazývá *Kultura 1.0*, popisuje tento vztah jako založený na mecenášství. Mecenáš podporuje umělce a dává tak vzniknout novým dílům. Produkce je limitovaná jak pomalostí ruční výroby, tak i donorovým vkusem, tedy podporuje jen to, s čím souhlasí. Počet příjemců kultury je proto velmi omezený, založený především na společenském statutu v blízkosti mecenáše. Velmi často je tento vztah také ovlivněn politickou mocí, kdy se kultura a umělec stávají nástrojem politické moci. To je patrné především od dob italských Medicejů a dál. Události Velké francouzské revoluce zas přenesly statut mecenášství kultury z panovníka na stát. Stále však rozvoj společnosti i technologií byl příliš pomalý na to, aby se kultura mohla stát „zbožím pro všechny“. Obecně platí, že kultura je nástrojem ke vzdělávání elit.

Další stupeň *Kultura 2.0* přichází až na přelomu 19. a 20. století s novými technologiemi: nové tiskařské metody, fotografie, rádio, film, aj. S jejich rozvojem také dochází k masovější produkci a tím i zvýšenému příjmu kultury. Kultura už není v rukou mecenáše jako jednotlivce, ale stává se veřejnou funkcí. Není divu, že centrem „nové kultury“ již není Evropa, ale ohnisko se přesouvá do Spojených států. Jednak zde kultura nachází „nezorané pole“, protože USA jako mladá země není zatížena starými dogmaty, jednak tomu napomohl i odliv

6 Pier Luigi Sacco & Christer Gustafsson. *Cultural policy design in a Culture 3.0 world* [online]. [cit. 2020-05-12]. Dostupné z: www.youtube.com/watch?v=mer5WBMqu-g&t=1502s

umělců a inteligence z Evropy během druhé světové války. V polovině 20.století už mluvíme o masové kultuře přístupné pro všechny, o kulturních institucích jako o stojících na zážitky a o kulturním konzumerismu.

2.2.1 *Kultura 3.0*

Sacco tento stupeň vývoje nazývá kulturou setkávání a uvádí její počátky již do 70.let, kdy publikum začalo svůj vztah ke kultuře proměňovat z pasivního příjmu na aktivní zapojení se. Kultura se stává komunitní platnormou. Důležitým faktorem v této změně byl samozřejmě rychlý rozvoj technologií, kdy ceny klesají a přístupnost informací se zvyšuje. Zvyšuje se jak množství příjemců, tak i producentů umění. Zároveň je stále složitější rozeznat tvůrce a uživatele uměleckých děl.

„Současnou výzvou je takzvaná Kultura 3.0, které charakterizuje otevřenost, komunitní rozměr, stírání hranic mezi vysokým a nízkým, společná tvorba artefaktů a kulturních významů a namísto uživatele se hovoří o účastníkovi nebo spolutvůrci.“⁷

2.3 Zpět ke kořenům

„Vytváření budoucího světa za účasti všech lidí“⁸

(Joseph Beuys)

Prapočátky uvažování o umění, které by se mělo vrátit zpět do života lidí můžeme vidět už v díle Antonina Artauda (1896 - 1948), který svými teoriemi předběhl vývoj o několik desetiletí. Artaud ve svém díle navrhuje vrátit divadlo k jeho původním rituálním kořenům, čímž odstartovává vlnu nového uvažování jak o divadle (což vedlo v 60.letech až k tzv. *performativnímu obratu*), tak i o ostatních druzích umění.

V 60. letech se objevila divadelní skupina *Bread and Puppet*, která zakládala své projekty na komunitním zázemí a zapojování diváků ve smyslu

7 PŘÍDALOVÁ, Kateřina. Kulturní dědictví v době 3.0. *Kreativní Česko* [online]. [cit. 2020-05-12]. Dostupné z: www.kreativnicesko.cz/clanky/kulturni-dedictvi-v-dobe-30

8 REBMANN, Hellevi. *Neviditelná skulptura: (o Josephu Beuysovi)*. Přeložil Petr JOCHMANN. Praha: Votobia, 1998. Malá díla. ISBN 80-7198-328-4. str.12

společného rituálního zážitku. Jejich význam v práci se společenstvím a chápáním umění jako příležitosti k setkání považují za zásadní faktor ve vývoji komunitních a kulturních center i mimo velká města (je známo, že skupina působila na venkovské farmě ve státě Vermont).

Dalším významným myslitelem, kterého je v této souvislosti třeba jmenovat je německý umělec a filosof Joseph Beuys (1921 - 1986). Ten vytvořil zcela komplexní teorii nového umění, které mělo nastolit nový světový řád a napravit moderní svět, který je podle něj odvrácen od prapůvodních hodnot. Beuys vnímá umění a kreativitu jako esenciální hodnoty, podle kterých by svět měl fungovat. Tvrdí, že umění se musí vymanit ze své elitní pozice například tím, že opustí kulturní instituce a bude k dispozici pro všechny. Podle Beuyse je „každý člověk umělcem“⁹ a dokáže svou kreativitu uplatnit v určitém oboru. Kreativita je autorem nazývána „kapitálem“ a představuje ji jako novou platební hodnotu.

„Vždycky jsem se pokoušel vyložit, proč má život co do činění s uměním: že totiž jen z umění lze formovat nové pojetí ekonomiky ve smyslu uspokojování lidských potřeb, nikoli tedy ve smyslu spotřeby a konzumu, politiky a vlastnictví, nýbrž primárně a především ve smyslu produkce spirituálních statků.“¹⁰

Beuyse přisuzoval uměleckou hodnotu nejrozličnějším aktivitám od kreativního pedagogického přístupu přes založení politické strany až po ekologii. Dnes snaha příjemce aktivitovat nebo zakotvit umění do každodenního života je v programu mnoha současných umělců i kulturních institucí všech úrovní. Dokonce i velké kulturní instituce jako národní divadla či galerie mění politiku vůči svým návštěvníkům a snaží se je aktivně zapojovat. V českém prostředí mohu uvést příkladem podle mého názoru moc povedený program *ND Talks* Národního divadla, kde Národní divadlo funguje jako platforma pro diskuze odborníků s veřejností na aktuální témata společnosti. Galerie a muzea vytvářejí animační programy pro veřejnost. Jak návštěvníkovi galerie správně zprostředkovávat umění a jak dopomoci k lepší srozumitelnosti je již dokonce samostatným akreditovaným oborem na vysokých školách pod názvem *muzejní pedagogika*. Vznikají nové formy umění a jeho prezentace, které nejen opouštějí

9 REBMANN, Hellevi. *Neviditelná skulptura: (o Josephu Beuysovi)*. Přeložil Petr JOCHMANN. Praha: Votobia, 1998. Malá díla. ISBN 80-7198-328-4. str.12 str.24

10 tamtéž, str.27

své budouvy, ale snaží se také o propojování oborů navzájem, takže spektrum příležitostí, kde a jak se s uměním setkat je opravdu velké. Pro příklad bych uvedla třeba formát *Pecha Kucha* (živé prezentace umělců před diváky), dramaturgické úvody před představeními, venkovní intervence a site-specific projekty, architektonické procházky, divadelní bojovky, dočasné a akční galerie, besedy či workshopy s umělci a mnoho dalších.

2.4 Kulturní a kreativní průmysl¹¹

Kulturní a komunitní centra dnešní podoby mohou vycházet ze dvou proudů. Jedním je návaznost na tradiční lidové spolky (krúžky, ochotnická divadla, hasičské, myslivecké a další spolky) a tradice (dodržování folklórních tradic se rozvinulo v další aktivity). Druhý proud vychází z inovativního uvažování o životě ve městě (státě, regionu, obci) a rozvoje kreativního průmyslu.

Počátky kreativních průmyslů spadají do poválečného období, největší rozvoj pak přichází na konci 20.století, kdy v 90. letech především ve Velké Británii se vyvíjely tzv. kreativní čtvrti, jejichž myšlenka se následně rozšířila do konceptu kreativních měst, kde klíčovými pojmy se stávají kreativita a inovace. V rozšířeném významu se mluví také o kreativní ekonomice.

KKP zahrnuje činnosti, jejichž podstatou je lidská kreativita, dovednosti a talent. Využívají především duševního vlastnictví k vytváření hodnot, bohatství i pracovních míst. Výstupy KKP přispívají svou přidanou hodnotou jiným hospodářským odvětvím a mohou být impulzem k technologickým i netechnologickým inovacím. Mají mnoho pozitivních dopadů na společnost i jedince.¹² Pojem „kreativita“ ve stále aktuálnějších debatách o kulturní police státu i místního rozvoje také v České republice.¹³ V neposlední řadě jsou KKP zásadním faktorem v utváření atmosféry místa, kde žijeme.

11 Dále jen KKP

12 Kolektiv autorů. *Metodika mapování kulturních a kreativních průmyslů na lokální a regionální úrovni*. Institut umění - Divadelní ústav, 2016. ISBN 978-80-7008-372-7.

13 V ČR se do tohoto konceptu zapojilo například město Brno.

2.4.1 Kreativní město

Terapeutickými schopnostmi umění se zabýval již Aristoteles. V průběhu 20. století vzniklo mnoho studií věnujících se jeho vlivu na zdraví jedince, pro využití umění v terapiích (arteterapie, dramaterapie, muzikoterapie) jsou již etablované vědní disciplíny. V roce 1997 vznikla rozsáhlá studie švédského výzkumného týmu z Umejské univerzity o korelaci mezi životním stylem a zdravím prokazující přímý vliv pravidelné recepce umění na fyzické i psychické zdraví člověka, bez ohledu na jeho společenský status.¹⁴ Také zmiňovaný Pier Luigi Sacco v článku zvaném *Kultura léčí*¹⁵ tvrdí, že kultura má na náš život velmi pozitivní vliv, dává naději delšího dožití. Kulturněji založení lidé jsou podle Sacca také šetrnější k životnímu prostředí, například více třídí odpad.

Filosofické kořeny kulturních strategií v souvislostech městského plánování sahají až k přelomu 19. a 20. století k Patricku Geddesovi, biologovi, sociologovi, filantropovi a zakladateli urbanismu. Geddes byl průkopníkem myšlenky města vytvořeného nejen pro ekonomickou produkci, ale i pro potřeby životního stylu a kultury.

Dánský architekt Jan Gehl je propagátorem nového myšlení o životě ve městě a teorie „správně fungujícího města“. Podle něj nejprve my utváříme město a město násleně utváří nás. Často se v této souvislosti mluví o veřejném prostoru. „Prostor, který není ani prací, ani domovem se v urbanistice považuje v rostoucí míře za klíčový faktor vytvářející atmosféru a podporující dobrou kvalitu života v daném místě.“¹⁶

Tradiční způsob kulturního rozvoje obcí v České republice byl založen na obecních samosprávách a jejich strategiích. Přesto, v posledních letech více než kdy jindy, je patrný i rozvoj skrze participaci obyvatel. Vznikají kreativní spolky, kulturní centra, festivaly a mnoho dalších, jejichž organizátory nejsou obce ani umělečtí profesionálové, ale sami občané. Tedy komunitní přístup „zdola“ oproti externímu přístupu „shora“. „Míra participace a její význam souvisí se stavem demokracie a úrovní legitimacy. Otevírání procesů tvorby veřejné politiky dalším

14 Často zaznává argument, že pravidelní návštěvníci "vyšší kultury" jsou z vrstev, které si mohou dovolit i kvalitnější zdravotní péči, potraviny atd.

15 SACCO, Pier Luigi. *Kultura léčí. Kreativní Česko* [online]. [cit. 2020-05-12]. Dostupné z: www.kreativnicesko.cz/clanky/kultura-leci

16 GHILARDI, Lia, 2014. *Kreativní a aktivní Zlínsko* [online] Praha: Institut umění – Divadelní ústav [cit. 2017-02-11]. Dostupné z: www.idu.cz/dokumenty/kreativni-a-aktivni-zlinsko_lia-ghilardi.pdf.

aktérům je jedním ze způsobů, jak oživit demokratický proces, navracet důvěru v politické vedení, kultivovat politiku a budovat sítě vzájemné podpory. Komunitní prvky vytvářejí vhodné podmínky pro tvorbu „apolitických“ plánů, které se mohou rozvíjet déle než jedno volební období.“¹⁷

Koncept kreativních měst podporuje myšlenku, že namísto „harwarového“ vybavení města je důležitější zaměřit se na jeho měkkou infrastrukturu - „software“, tedy podporu lidského potenciálu.¹⁸ V kreativním městě je dostatek zajímavých pracovních příležitostí, možností k setkávání i trávení volného času.

17 VOJTÍŠKOVÁ, Kateřina. CO JE KULTURNÍ PLÁNOVÁNÍ?: Jak lépe pracovat s obecními rozpočty v oblasti kultury. A2 [online]. 2015(07) [cit. 2020-05-12]. Dostupné z: www.advojka.cz/archiv/2015/7/co-je-kulturni-planovani

18 JAUROVÁ, Zora. In CIKÁNEK, Martin. *Kreativní průmysly: příležitost pro novou ekonomiku*. 2. rozš. a rev. vyd. Praha: Institut umění, 2013, s. 126–128.

3 Regionální kulturní centra

V této kapitole se budu věnovat kulturním centrům, která vznikla mimo (kulturní) metropole Prahu a Brno. Uvedu zde soupis regionálních kulturních center, poté představím spolek Zvěřinec, který vznikl právě z ambice oživit kulturní a společenský život ve zlínském regionu. Následně provedu rozbor dotazníku čtyř regionálních kulturních center, která jsem vybrala jako Zvěřinci podobná, avšak mají za sebou delší fungování. Skrze dotazník si chci ověřit svou hypotézu, zda přítomnost takového centra v lokalitě má příznivý vliv na její obyvatele.

3.1 Seznam center

Tabulka níže je soupisem současných regionálních kulturních a komunitních center v České republice. Vycházela jsem ze seznamů českého kulturního networku Nová síť¹⁹, Perpedian mapy nadace Agosto foundation²⁰ a RurArtMapy²¹, které obě mapují menší kulturní iniciativy v regionech. Rozhodně však tento výčet nepokládám za kompletní, jistě existuje mnohem více spolků, které se zabývají podobnými aktivitami. Například ani jedna z organizací neuvádí sdružení Roztoč (Roztoky u Prahy). Přitom Roztoč je pro mne osobně i pro náš spolek Zvěřinec velkou inspirací, co se týká jejich práce s komunitou.

Aktivity spolků jsou často rozpráhlé, od kultury přes komunitní akce a velmi často se objevují i témata ekologie. Mnohdy se všechny proudy spojují a je to tak v pořádku. Vymezit, co je komunitní centrum a co ekocentrum je poměrně složité, přesto jsem se pokusila tuto hranici určit a do tabulky jsem nezařadila projekty, které se zabývají výhradně ekologií, enviromentální výchovou či zemědělstvím. Vynechávám také skanzeny a spolky, které se starají o primárně zachování nebo rekonstrukce památek, též spolky zabývající se úpravou krajiny, vytvářením stezek, studánek či architekturou v přírodě. Nezmiňuji spolky pořádající pouze jednorázové akce, jako jsou festivaly, trhy a slavnosti.

19 *Nová síť* [online]. [cit. 2020-05-12]. Dostupné z: www.novasit.cz

20 *Agosto Foundation* [online]. [cit. 2020-05-12]. Dostupné z: www.agosto-foundation.org

21 *RurArtMap* [online]. [cit. 2020-05-12]. Dostupné z: www.rurartmap.net

Nezařadila jsem ani centra sídící v Praze a Brně, protože vnímám jejich situaci ve velkých městech jako poněkud odlišnou.

	Název	Město	Region	Forma
1	Cooltour	Ostrava	Moravskoslezský	Kulturní centrum
2	Oko	Opava	Moravskoslezský	Kulturní centrum
3	Uutěrky	Návsí u Jablůnkova	Moravskoslezský	Grafická dílna
4	Okrašlovací spolek za krásnou Ostravu	Ostrava	Moravskoslezský	Spolek
5	Galerie Krystal	Havířov	Moravskoslezský	Galerie
6	Fujaré	Rožnov pod Radhoštěm	Zlínský	Spolek
7	3. Etáž	Rožnov pod Radhoštěm	Zlínský	Kulturní centrum
8	Neleň!	Slavičín	Zlínský	Spolek
9	Zvěřinec	Zlín	Zlínský	Spolek
10	Tančírna v Račím údolí	Javorník	Olomoucký	Kulturní centrum
11	Světakraj	Zálesí u Javorníka	Olomoucký	Spolek
12	Na Cucky	Olomouc	Olomoucký	Kulturní

				centrum
13	Veselské kulturní centrum	Veselí nad Moravou	Jihomoravský	Kulturní centrum
14	Valdštejnská lodžie	Jičín	Královehradecký	Kulturní centrum
15	Uffo	Trutnov	Královehradecký	Kulturní centrum
16	Kontrapunkt	Hradec Králové	Královehradecký	Spolek
17	Teatrum Kuks	Kuks	Královehradecký	Spolek
18	Galerie Dům	Broumov	Královehradecký	Galerie
19	Luxfer Open Space	Česká Skalice	Královehradecký	Spolek a galerie
20	Soukostel	Vernéřovice u Broumova	Královehradecký	Kulturní centrum
21	Bezobav	Dyjice (Telč)	Vysočina	Kulturní centrum
22	Diod	Jihlava	Vysočina	Kulturní centrum
23	Dobrá společnost	Chotěboř	Vysočina	Spolek
24	Se.s.ta	Žďár nad Sázavou	Vysočina	Rezidenční prostor
25	Spolek Oblast	Telč	Vysočina	Spolek

26	Klub korealistických aktivit	Pelhřimov	Vysočina	Spolek
27	KRAvín	Hranice u Malče	Vysočina	Rezidenční prostor
28	Centrum pro otevřenou kulturu - D29	Pardubice	Pardubický	Kulturní centrum
29	Planeta Chaos	Střítež u Poličky	Pardubický	Kulturní centrum
30	Promejto	Vysoké Mýto	Pardubický	Spolek
31	Officity	Pardubice	Pardubický	Rezidenční prostor
32	Přezpolní	Lubná	Pardubický	Spolek
33	White Gallery	Osík u Litomyšle	Pardubický	Galerie
34	Kredance	České Budějovice	Jihočeský	Kulturní centrum
35	Rezi.dance	Komařice	Jihočeský	Rezidenční prostor
36	Baodílna	Tábor	Jihočeský	Výtvarná dílna
37	Centrum kultury a vzdělávání Blatná	Blatná	Jihočeský	Kulturní centrum
38	Naplaveno	Stružinec v přírodním parku Jistebnická	Jihočeský	Spolek

		vrchovina		
39	Krčkovna – vila Fiala	Blatná	Jihočeský	Spolek
40	Galerie Na shledanou	Volyně	Jihočeský	Galerie
41	Živá vila	Prachatice	Jihočeský	Spolek
42	Švestkový dům	Malovice	Jihočeský	Rezidenční centrum
43	Farmstudio	Vysoká	Středočeský	Kulturní centrum
44	Jelení skok	Velvary	Středočeský	Spolek
45	Galerie sv. Havla	Mladá Boleslav	Sředočeský	Galerie
46	Dům Válovek	Kladno	Sředočeský	Galerie
47	Uhelný mlýn a kotelna	Libčice nad Vltavou	Středočeský	Galerie
48	Sousedský klub Ferenc Futurista	Černošice u Prahy	Středočeský	Spolek
49	Stará škola	Vrané nad Vltavou	Středočeský	Kulturní centrum
50	ArtMill	Horaždovice	Plzeňský	Rezidenční prostor
51	Spolek Domaslav	Domaslav	Plzeňský	Spolek
52	Bart	Úterý, Plzeňsko	Plzeňský	Spolek

53	Moving station	Plzeň	Plzeňský	Kulturní centrum
54	Galerie Sam83	Česká Bříza	Plzeňský	Galerie
55	Propolis	Chříč	Plzeňský	Spolek
56	Galerie Z Ruky	Doubravník	Plzeňský	Galerie
57	Vzбудíme Vary	Karlovy Vary	Karlovarský	Spolek
58	Dokrajín	Loučná pod Klínovcem	Ústecký	Spolek
59	Kuprospěchu	Chomutov	Ústecký	Spolek
60	Nová Perla	Kyjov u Krásné Lípy	Ústecký	Kulturní centrum
61	Kulturní centrum Řehlovice	Řehlovice	Ústecký	Kulturní centrum
62	S radostí	Vansdorf	Ústecký	Spolek
63	KultiVAR	Liberec	Liberecký	Kulturní centrum
64	Zauhlovačka	Vratislavice nad Nisou	Liberecký	Kulturní centrum
65	ArtproProstor	Jablonec nad Nisou	Liberecký	Spolek

Spektrum aktivit i podob výše uvedených organizací je široké, některé sídlí ve městech, jiné na venkově nebo opuštěných statcích ve stylu Bread and Puppets. Některé mají své zázemí, jiné spolupracují s jinými kulturními

organizacemi či prostory, pronajímají si je nebo i vyhledávají opuštěné budovy nebo pracují ve veřejném prostoru nebo přírodě.

3.2 Zvěřinec

Spolek Zlínský Zvěřinec je kreativní spolek působící od roku 2018 na Zlínsku, který má za cíl otevírat region uměleckým projektům zvenčí a zároveň podporovat lokální kulturní podhoubí. Pořádá koncerty, divadelní představení, workshopy, přednášky a zlínskému publiku tak zpřístupňuje současnou kulturní scénu. Podporujeme kulturu sdílení mezi jednotlivci a kolektivy napříč kulturními organizacemi (sdílením zahraničních hostů, lidské kapacity, know-how, zkušeností, materiálu, vybavení, techniky, apod.). Zvěřinec v roce 2019 zahájil spolupráci s kulturním networkem Nová síť, která již řadu let podporuje umění a živou kulturu v ČR a usiluje o propojení regionů ČR s Prahou i zahraničím.

Členové spolku: scénografové Vendula Tomšů a Jan Tomšů, projektový manažer a produkční Jakub Janča, edukátorka v kultuře Lenka Trantírková, producentka a redaktorka Magdaléna Petráková, novinářka a produkční Klára Elšíková.

V současné době se Zvěřinec profiluje čtyřmi pravidelnými událostmi:

- koncertní platforma *Zvěřinové nehody* ve Zlíně

Hlavním cílem je uvádět ve zlínském regionu umělce a hudební performery z oblasti alternativní kultury. Součástí této platformy je snaha pracovat se site specific konceptem každé události, objevovat ve spojení s kvalitní, nemainstreamovou hudbou nová či zapomenutá místa zlínského společenského života. Projekt vznikl v roce 2018 jako reakce na absenci klubové scény ve městě.

- [sousedská](#) slavnost v Lukově (*Slavnost na Bezedníku* (2018), *Slavnost v houštích* (2019))

Slavnost je putovní multižánrový open air festival pořádaný v okolí obce Lukov, který oživuje zlínský

venkov kulturním programem pro všechny věkové kategorie. Zvěřinec zve umělce alternativní scény, lokální interprety, avšak vyzývá k aktivní účasti také místní obyvatele. Dramaturgie akce je tematicky vázána konkrétním místem události a pracuje s jeho geniem loci.

- kutilské symposium *Lukovská jízva*

Akce vznikla v roce 2017 jako spontánní závod vlastnoručně vyrobených minikár, postupně se však vyvinula v oslavu garážového kutilství. Za doprovodu hudebních vystoupení, workshopů a soutěží je *Lukovská Jízva* závodem minikár pro děti i dospělé, místem pro řemeslnou zručnost a v neposlední řadě výzvou k DIY a recyklaci. Od roku 2019 se akce profiluje jako vícedenní festival kutilství, v rámci něhož probíhají edukační workshopy, přednášky, divadelní představení a koncerty.

- podzimní open air *PoSvícení* ve Zlíně

PoSvícení je koncipováno jako open air událost, oslava světla, posvícení a blížícího se zimního slunovratu. Zvěřinec chce mimo jiné dokázat, že dlouhé a chladné noci nemusí být nutně překážkou kulturně-spoločenského života v ulicích města. Akce propojuje aktivní spolky z regionu, které společně vytváří program. Motivací bylo pro spolek také navázání na místní bohaté lidové tradice, jako jsou Masopustní průvody, Vynášení Morany, Podzimní slavnosti světla atp.

Od poloviny roku 2020 Zvěřinec plánuje zintenzivnit své působení na Zlínsku, zvýšit počet akcí a rozšířit jejich záběr: přidat sousedské slavnosti pod značkou *Zažít město jinak*, vytvořit pravidelnější cyklus koncertů, ve spolupráci s Novou sítí chce odstartovat *Divadlení sezónu*, která by měla vozit přestavení z *Malé inventury* a představit tak zlínskému publiku tvůrce nezávislé divadelní a

pohybové scény. Od začátku roce 2021 má Zvěřinec ambici otevřít svůj vlastní kulturní prostor a zařadit se tak plnoprávně do sítě krajských kulturních center.

3.2.1 Proč Zlín potřebuje kulturní centrum?

- Zlín, jako jedinému krajskému městu v České republice, chybí platforma pro zprostředkování živé, nezávislé kultury. Právě nedostatek vitality a zajímavého dění snižuje atraktivitu města a může být jednou z příčin odlivu mladých lidí, tzv. *brain drain*.
- Občané Zlína postrádají platformu pro svůj kulturní rozvoj, která by umožňovala vznik autorských projektů, usnadnila jim cestu k realizaci vlastních projektů (a tak i vlastní seberealizaci), zapojovala je do realizace projektů a umožnila tak postupný posun od pasivní konzumace umění k aktivní participaci.
- Ve Zlíně chybí platforma, která by síťovala různé organizace: spolky, aktivní jednotlivce, příspěvkové organizace nejen města, ale i z celé republiky. Koordinace a sdílení má praktický, ale i ekonomický rozměr v podobě snižování nákladů.
- Veřejný prostor, který není ani prací, ani domovem se v urbanistice považuje v rostoucí míře za klíčový faktor vytvářející atmosféru a podporující dobrou kvalitu života v daném místě.²²
- Význam kultury jako služby místní komunitě, která do obce navrácí spontánnost, přispívá k posílení komunitního života v lokalitě a umožňuje se lépe s městem identifikovat.

3.3 Vybraná kulturní centra

Z výše uvedené tabulky jsem pro svůj výzkum vybrala čtyři spolky nebo kulturní centra, která se v určitých faktorech (např.: aktivity, zázemí, zaměření, práce s komunitou, společenský statut atd.) podobají Zvěřinci.

²² GHILARDI, Lia, 2014. Kreativní a aktivní Zlínsko [online] Praha: Institut umění – Divadelní ústav [cit. 2017-02-11]. Dostupné z: www.idu.cz/dokumenty/kreativni-a-aktivni-zlinsko_lia-ghilardi.pdf.

3.3.1 Fugaré

Fugaré, z. s. je tvůrčí, produkčně-dramaturgická jednotka, která od roku 2016 působí v Rožnově pod Radhoštěm v okrese Zlín pod heslem: „*Tvořit mosty mezi centrem a periferií*“. Jádrem spolku tvoří tři lidé. Pořádají experimentální koncertní cyklus *Hudební fugaré*, projekce letního kina s živou muzikou na nádvoří bývalé továrny Brilllovka, produkují hudební koncerty, pořádají divadelní zájezdy, přednášky o občanské společnosti, výtvarné instalace, happeningy, performance. Od roku 2017 jsou organizátorem mezinárodního hudebního festivalu *Hlasy*. Vedle kulturního programu začali dělat i přednášky a debaty o občanské společnosti, happeningy, a od roku 2018 organizují i občanské protesty v rámci celostátních akcí *Milion chviliek pro demokracii*.

„Fugaré má kvasit, působit jako katalyzátor, kypřič společnosti, rozehrávač. Nemají vlastní fyzický prostor, tak „obydlují“ různá místa ve městě. Vznikají tak rozličná publika, spolupracují s jinými subjekty a vytvářejí akce „na míru“ prostoru a lidem.“²³

Fugaré jsem vybrala pro svůj dotazník z vícero důvodů. Chtěla jsem zařadit někoho, kdo je od Prahy stejně daleko jako náš Zvěřinec a mít zástupce na Moravě, ve které, podle tabulky, je oproti Čechám mnohem méně kulturních subjektů. S Fugaré nás spojuje také absence vlastního místa. Fugaré oproti Zvěřinci neuvádějí, že by se snažili vlastní prostor získat.

3.3.2 Roztoč

Sdružení roztoč z.s. je malá nezisková organizace sídlící v Roztokách u Prahy s již poměrně dlouhou tradicí. Přes dvacet let přispívá svou činností k rozvoji kulturního prostředí města Roztoky a jeho okolí. Fungují s cílem propojovat profesionální umělce s amatéry, generace mezi sebou, nově přichozí se starousedlíky, umění s každodenním životem. Cestou tvořivosti, vzájemného potkávání a kulturního vyžití se snaží o obohacování a zkvalitňování života místních obyvatel a nabízí prostor k tvořivosti a poznání.²⁴ Roztoky jsou

²³ *Fugaré* [online]. [cit. 2020-05-12]. Dostupné z: www.fujare.cz

²⁴ *Sdružení Roztoč* [online]. [cit. 2020-05-12]. Dostupné z: www.roztoc.cz

maloměsto v dojezdové vzdálenosti od Prahy. Velká část jeho obyvatel tráví většinu denního času v hlavním městě a městečko je proto často nazýváno „noclehárnou Prahy“. Sdružení pomáhá lidem vytvořit si v Roztokách své kořeny a stát se součástí místní komunity.

Hlavní činností sdružení Roztoč jsou na jedné straně umělecké kroužky, které vytvářejí platformu pravidelného setkávání dětí i dospělých a na straně druhé to jsou lidové slavnosti, festivaly apod. Pravidelné i nepravidelné akce v průběhu roku jsou *Masopust*, *Svátek světla*, knižní trhy, vánoční trhy dětských prací, *Živý Betlém*, divadelní festival *Tichého jelena*, *Zahradní slavnost*, koncerty, výstavy a další.

Sdružení disponuje celkem čtyřmi vlastními prostory, které jsou rozesety po městě, a v nichž se nachází produkční zázemí, sklady a především místa pro zájmové kroužky i setkávání. Některé z kulturních akcí se odehrávají v největším z ateliérů v ulici Jungmanova, na jeho dvoře. Zároveň mnoho výše jmenovaných slavností probíhá open air v ulicích města i jeho okolí. V současné době připravuje Roztoč vznik vlastní kavárny i dalšího možného prostoru.

Se sdružením roztoč mám nejvíce osobních zkušeností. Pomáhala jsem při přípravách několika slavností (*Masopust*, *Svátek světla*), účastnila se jeho festivalů, pracovala jako lektorka výtvarného kroužku pro děti i jako vedoucí na táboře pro děti ze sdružení. Ačkoliv nežiji v Roztokách, měla jsem příležitost poznat, jaké to je být součástí komunity a jakou sílu to v sobě nese. Dá se říci, že zážitky z Roztoče ve velkém přispěly k rozhodnutí založit si vlastní kulturní centrum mimo hlavní město. Aktivity Roztoče jsou mnohdy i počáteční inspirací pro Zvěřinec.

3.3.3 Valdštejnské imaginárium

Projekt Valdštejnské imaginárium usiluje o oživení historické stavby Valdštejnská lodžie. Tuto unikátní raně barokní památku nechal vystavět vévoda Albrecht z Valdštejna jako součást komponované barokní krajiny v blízkosti města Jičína. Skutečnost, že Valdštejnovy plány zůstaly v mnoha aspektech nenaplněným snem, je velkou inspirací stávajícímu týmu sdružujícímu se kolem památky. Ten vytváří již několik let z tohoto mimořádně působivého místa kulturně-komunitní centrum, které se stává zároveň nezávislou kreativní

platformou města. Je inspirativním místem pro širokou škálu umělecké činnosti. Program se zaměřuje na živé umění, alternativní kulturu, netradiční rodinné akce a site-specific projekty, přednášky, projekce a workshopy i autorské akce. Využívá unikátní prostory a nezaměnitelnou atmosféru historické stavby a pracuje s imaginací diváků. Např. v projektu *Netradiční ožívování tradic* je snahou přiblížit nekonvenčním způsobem tradice a vytvářet živou kulturu ohleduplně vůči památce a historii. V rámci tohoto projektu probíhají pravidelné akce jako např. *Čarodění*, *Slavnost stromů*, *Divovánoce* atd. S Novou sítí každoročně pořádá festival nového a alternativního divadla *Malá inventura Jičín*.²⁵

Kulturní imaginárium Valdštejnské lodžie jsem zařadila do svého výběru pro jeho dramaturgickou práci a tvorbu kulturního programu, které jsou poměrně podobné Zvěřinci (i když v hudebních žánrech odlišné). Také je oběma společné budování osobité (vizuální) značky projektu. Imaginárium je pro Zvěřinec inspirativní pro své nápadité využívání potenciálu vlastního prostoru, sebevědomé vedení organizace ve spolupráci s městem i hlubokou propojeností s uměleckou sférou, která se do Jičína přijíždí prezentovat.

3.3.4 Vzbudíme Vary

Od počátku projektu v roce 2014 (až do r. 2018 pod křídly Offcity²⁶) je činnost spolku Vzbudíme Vary z.s. spjata s kultivací karlovarského společenství, reagováním na dlouhodobá kulturní/komunitní/sociální témata a problémy a podporou odvahy k jejich kreativnímu uchopení. Přináší nové divadlo a současný tanec do karlovarského kulturního prostoru, jak prostřednictvím performativních uměleckých událostí ušitých na míru zvoleného prostoru - od autobusového nádraží, přes byt a ulici, po střechu, kolonádu či náměstí. S participačním přístupem se pojí i podpora aktivního, vědomého občanství a podněcování aktivit kulturní veřejnosti prostřednictvím komunitních umělecko-sociálních akcí, uměleckých workshopů a také v diskusi a kulturní advokacii na téma strategický rozvoj karlovarské kultury. Vzbudíme Vary usiluje o dlouhodobou a koncepční podporu současného umění v Karlových Varech. Stejně jako Zvěřinec nedisponují

²⁵ *Valdštejnská lodžie* [online]. [cit. 2020-05-12]. Dostupné z: www.novasit.cz/network/valdstejnska-lodzie-kulturni-imaginarium

²⁶ Projekt (nejen) o umění ve veřejném prostoru. *OffCity* [online]. [cit. 2020-05-12]. Dostupné z: www.offcity.cz

vlastním prostorem, ale bydlení lázeňskou zónu, veřejný prostor, sály zdejších organizací a další místa Karlových Varů i Karlovarska. Pořádají multižánrový site-specific festival *Vzбудíme Vary*, umělecké akce ve veřejném prostoru, dílny pro veřejnost, veřejné diskuse a think-tanky.²⁷

Vybrala jsem je nejen z toho důvodu, že nemají stálé místo a rádi by tuto situaci změnili, ale i pro jejich relativně krátkou historii i dost komplikovaný vztah s vedením města, u kterého nenachází podporu pro jejich činnost. I pro jejich odhodlání v boji pokračovat dál.

3.4 Dotazník

3.4.1 Metodologie sběru dat a zpracování dotazníku

Dotazník jsem poslala dvěma skupinám, organizátorům kulturních center a jejich návštěvníkům. Oslovila jsem vedení spolků, vyzvala je k vyplnění dotazníku a požádala je o pomoc s rozesláním k návštěvníkům jejich aktivit. Na dotazník pro organizátory mi odpověděli čtyři respondenti, z každého centra jeden, od návštěvníků přišlo odpovědí devět (jedna z Fugaré, čtyři ze Sdružení Roztoč, dvě z Valdštejnské lodžie, dvě ze *Vzбудíme Vary*). Předem jsem nestanovila, kolik odpovědí z každého centra budu vyžadovat. Dotazník jsem vytvářela formou otevřených otázek, aby odpovědi mohly být co nejširší. Sběr dat probíhal od 14. března do 2. dubna 2020.

V dotazníku pro organizátory bylo, kromě otázek na jméno a pozici, celkem 12 otevřených otázek. Dotazník pro návštěvníky obsahoval 8 otevřených otázek.

Odpovědi zpracovávám formou tematické analýzy, která je vhodnou metodou ke zpracování dotazníku s typem otevřených otázek. V případě tak malého počtu respondentů se nehodí data kvantifikovat, protože zobecnění typu „6 respondentů je pro, 2 proti a jeden neodpověděl“ by je dezinterpretovalo.

²⁷ *Vzбудíme Vary* [online]. [cit. 2020-05-12]. Dostupné z: www.novasit.cz/network/vzbudme-vary

3.4.2 Dotazník návštěvníkům kulturního centra²⁸

Na úvod mě zajímalo, **proč dotazovaní navštěvují KC**. Záměrně jsem položila otevřenou otázku, bez bližší specifikace, abych lidem nestrukturovala možné odpovědi a dozvěděla se víc o širším kontextu navštěvování KC, přičemž následovaly úžeji zaměřené otázky. Někteří respondenti odpovídali ze široka, jiní velmi stručně, někteří velmi detailně (výčtem akcí), někteří se vyjádřili vágně: „*zajímám se o kulturu*“. Většina odpovědí uvedla své návštěvy KC jako prostředek setkávání se s ostatními lidmi, někteří z nich danou odpověď rozvedli blíže a specificky pojmenovali přínos KC (a tedy důvod, proč KC navštěvují) jako vytváření komunity.

„Dnes již v [název města] nežiji na stálo, a proto se účastním jen sporadicky. I tak je pro mne každá návštěva milým setkáním se známými, blízkými lidmi, ale i s novými tvářemi.“

Komunitní charakter KC a jejich vliv na společenský život coby jeden z důvodů návštěv akcí několik respondentů uvedlo také v kontextu vlastního rozvoje/seberealizace, ať už formou přímého zapojení v KC (blíže v následujících otázkách), dobrovolnictví či navazování na rodinnou kontinuitu účasti na spolkovém životě.

„(...)Moje mamka byla v jeho vedení, takže to byla součást rodinného života. (...)Od střední školy jsem se zapojila především jako pomocník při přípravě větších akcí.“

Druhá otázka byla zaměřena na bližší specifikaci , **jakým způsobem má navštěvování KC vliv na společenský život účastníků**. Většina respondentů odpověděla širokou odpovědí, všichni hodnotili vliv jako kladný (*výrazný, nepochybný*). Centra podle návštěvníků působí především jako inkubátor sociálních vazeb. Z odpovědí vyplývá, že možnost setkávání se s přáteli, udržování starých vztahů i seznámení se s lidmi novými je pro návštěvníky velmi silnou motivací.

28 Dále jen KC

„ (...) potkávám se na akcích KC jak se stejnými lidmi, které i chci potkat, známí a přátelé a také s lidmi novými, se kterými se i postupně poznáváme a spřátelíme. Akce se odehrávají na různých místech, kam občas chodí i jiní lidé. Můj společenský život se určitě otevřel (...)”

Americký sociolog Oldenburg označuje místa k setkávání lidí, která nejsou ani prací, ani domovem jako „*třetí prostor*“. Setkávání je základním předpokladem k výměně informací, znalostí, generování idejí a hledání inovací.²⁹ Tento prostor nabízí i setkávání se se sociálními rozdíly a podněcuje vzájemnou solidaritu.

Takto zdravé, živé město „podporuje toleranci ke druhým, radost z městské zkušenosti, respekt ke sdílení a zájem o občanský a politický život.“³⁰

KC často svým programem vyzývají k zapojení diváků a tím podporují občanský aktivismus. Respondenti v otázce **zda se do činností KC zapojovali aktivně a jak** uvedli řadu příkladů, jimiž se sami do akce zapojili (činnosti dobrovolnické, účast na workshopech, lektorování aktivit KC, finanční a poradenská podpora, atd.) Pomoc je často spojena i s osobní vazbou na místo a motivací sám přispět k jeho rozvoji.

„Chci, aby projekt byl dlouhodobě udržitelný.”

Dlouhodobý horizont hraje velmi významnou roli. Mnoho respondentů při dotazu, **které činnosti KC si váží nejvíce a proč**, ve vícero případech uváděli, činnosti, se kterými jsou v KC spojeni již delší dobu nebo dokonce od dětství. Zároveň z jejich hodnocení vyplývá důležitost pravidelnosti akcí, která často navazuje na každodenní události nebo události ročního cyklu.

„(...)význam [název KC] je právě v té každodenní aktivitě, která nejvíce obohacuje život ve městě.”

Repetitivnost vytváří kontinuitu a tím podporuje návyky komunity.

„[události] udávají kalendářnímu roku řád.”

29 RUMPEL, Petr – SLACH, Ondřej – KOUTSKÝ, Jaroslav. *Měkké faktory regionálního rozvoje*. Ostrava. Ostravská univerzita, 2009, s. 54.

30 Amin, 2008. In POSPĚCH, Pavel. *Od veřejného prostoru k nákupním centrům. Svět cizinců a jeho regulace*. 1. vyd. Praha: Sociologické nakladatelství (SLON), 2015, s. 67.

„Baví mě, že spolupracují dlouhodobě i se stejnými umělci a my pak vidíme jejich vývoj nebo jak reagují na různá prostředí svým uměním (např.. tancem).“

Z výše uvedených odpovědí vyplývá, že kultura má velký význam pro komunitní život, neboť vytváří vhodné podmínky skrze pravidelné setkávání a aktivizaci. Dobře fungující komunita posiluje lokální a regionální identitu. V širším měřítku pak jednotlivé identity podporují diverzitu společnosti. O tom, proč v době globalizace je potřeba rozvíjet diverzitu budu psát v kapitole *Lokální kultura jako lokální krajina*.

V otázce, **zda KC ovlivnilo návštěvníky v jejich vztahu k umění a kultuře a pokud ano, tak jakým způsobem**, respondenti vekrze souhlasně odpovídali. V odpovědích se několikrát opakují hesla *otevírání se, rozšiřování obzorů, seberozevoji i vlastní tvorbě*. Podle sociologa F. Matarrassa, který se dlouhodobě věnuje výzkumu rozvoje komunitního a amatérského kulturního života, je nejdůležitějším dopadem umění a kultury stimulace kreativity. Zároveň říká, že kreativitu nelze podporovat ničím lépe než uměním.³¹ Recepce umění a kultury rozvíjí schopnost kritického myšlení a schopnosti nacházet inovativní řešení. Vzdělané a kreativní obyvatelstvo města tak může své schopnosti nadále rozvíjet nejen v činnostech KC, ale i v jiných oblastech jako sociální, politická, ekonomická, obchodní, atd.

Z odpovědí respondentů také vyplývalo, že důležitým faktorem je i to, že kultura není vzdálenou nebo nedosažitelnou komoditou, ale je živá a přítomná mezi nimi, v místě jejich bydliště.

„Studovala jsem před lety v Praze, chodila na různé akce. Pak jsem vlastně vše opustila. Díky KC mám pocit, že "to, co mám z kultury a umění ráda a co mě obohacuje", teď jezdí za mnou do [název města].“

Kultura, která žije v každém koutě země, je ta, co se může navracet ke svým původním kořenům, jak o tom přednášel například Joseph Beuyse, který žádal o nápravu moderního světa tím, že se navrátíme k prapůvodním

31 CIKÁNEK, Michal. PROČ PODPOROVAT KULTURU? JE

UŽITEČNÁ. A2 [online]. 2007(38) [cit. 2020-05-12]. Dostupné z:

www.advojka.cz/archiv/2007/38/proc-podporovat-kulturu-je-uzitecna

hodnotám. Podle něj se umění může vymanit ze své elitní pozice například tím, že bude k dispozici pro všechny a každý člověk se může stát umělcem, protože dokáže svou kreativitu uplatnit v určitém oboru (viz kapitola *Návrat ke kořenům*).

Na druhou stranu, aby kultura byla dostupná pro všechny, je potřeba, aby na ni dosáhly všechny sociální vrstvy. Otázka **zda podle návštěvníků je v pořádku platit za kulturu**, odkazuje na diskuze, které se vedou ohledně financování kultury, zda a za jakých podmínek za ni máme platit, jaké jsou přiměřené ceny a jak zařídit, aby byla dostupná všem a naopak nepodporovala rozdělování společnosti a elitářství.

Respondenti ve většině uvádějí, že „*přirozené je zaplatit*“, někteří své odpovědi rozvedli a specificky uvedli, že vstupné vnímají jako honorář umělcům či organizátorům za jejich práci. Jeden respondent naopak navrhoval: „*(...)že by vstupné mělo být dobrovolné. Někdo má zájem ocenit organizátora finančně a někdo zase ne.*“

„(...) Zároveň je dobré, když akce ve veřejném prostoru jsou zdarma, protože tak přilákají další zájemce a náhodné kolemjdoucí.“

„Umění ve veřejném prostoru zpřístupňuje širokému publiku nové formy umění, které by např. samo nevyhledalo, takže lze jej brát za nástroj umělecké osvěty.“³² Je tedy žádoucí veřejné akce podporovat a tím, že se odehrávají ve veřejném prostoru, je i přirozené, aby byly zpřístupněny zdarma. Existuje mnoho způsobů, jak umění uvést na veřejných místech s menšími ekonomickými náklady a tím akci skutečně moci zrealizovat zdarma. V současné době se často využívá site-specific divadel, performancí, koncertů i výtvarných instalací, formátu performativní architektury (intervence do veřejného prostoru, kdy se budova stává aktérem či iniciátorem určitého příběhu a začíná se přibližovat divadlu³³), sousedských slavností, festivalů, dočasných galerií, architektonických procházek, atd. „Na druhou stranu je potřeba brát na vědomí dvojsečnost kulturních akcí ve veřejném prostoru, které jsou veřejnosti zpřístupněny zdarma.“

32 PETRÁKOVÁ, Magdaléna. \textit{Kultura v českých lázeňských městech – redefinice a aktualizace} [online]. Brno, 2017 [cit. 2020-04-17]. Dostupné z: <<https://theses.cz/id/y8r3d8/>>. Diplomová práce. Masarykova univerzita, Filozofická fakulta. Vedoucí práce doc. PhDr. Jiří Zahrádka, Ph.D.. str.90

33 Tamtéž, str.88

Právě proto, že jsou zdarma, mohou pokřivovat představu veřejnosti o nákladové stránce kulturních akcí, které jsou veřejnosti skryty, protože nejsou zrcadleny v ceně vstupenky. Veřejnost si na kulturu zdarma rychle zvykne, začne ji považovat za samozřejmost – ne za vzácný statek, který je spojen s vysokými náklady – čímž se snižuje její ochota za kulturu platit".³⁴

3.4.3 Shrnutí dotazníku pro návštěvníky

V dotazníku určeném pro návštěvníky regionálních kulturních center jsem se celkem devíti dotazovanými ptala na otázky, jak vnímají působnost KC v jejich obci či její blízkosti. Zajímalo mne, zda se prokáže má hypotéza, že přítomnost organizace, která podporuje společenský život a nabízí nové podněty, podporuje rozvoj kultury a vzdělávání, má citelný vliv na recipienty a zda si to sami uvědomují.

Otázky nejprve mířily na vztah ke konkrétnímu KC, kde se u většiny odpovědí prokázalo blízké navázání na KC. Účastníci vidí smysl a přínos KC ve dvou proudech. Jedním je přínos kultury, oživení a zpestření života v lokalitě, druhým podpora vzniku a udržování komunitního života. Podle odpovědí v KC nacházejí naplňující společenské vztahy, které mohou díky aktivitám vznikat i rozvíjet se. Význam KC často uváděli též v kontextu vlastního seberozvoje, ať už formou přímé participace na fungování KC (od dobrovolnictví až po spolupráci na dramaturgii programu či poradenství ve vedení) nebo zájmem o edukační programy KC.

Druhá část otázek byla formulována spíše okolo osobnějšího přístupu ke kultuře. Většina respondentů potvrdila, že KC jejich vztah ke kultuře podnítilo a to zejména u mladších návštěvníků („[název KC] aktivity dost silně ovlivnily můj vztah ke kultuře jako takové. Vybírám si spíš alternativnější kulturní scénu, zajímám se o aktivitu komunitních center a spolků i v jiných obcích, kde jsem (třeba i kratší období) pobývala.“) i prohloubilo. Kulturu vnímají jako službu, za kterou je přirozené zaplatit i ji podpořit vlastní aktivitou. S napojením se na KC je zřejmá též snaha o dlouhodobou kontinuitu, kdy pravidelnější program pro členy komunity KC vytváří určitý řád a poskytuje pocit zázemí. To sami podporují aktivním sledováním dalšího programu KC.

34 Tamtéž, str.89

3.4.4 Dotazník organizátorům KC

Druhou verzi dotazníku jsem poslala organizátorům čtyř vybraných KC, konkrétně Janu Petruželovi ze spolku Fugaré (Rožnov pod Radhoštěm), Adamovi Krátkému ze sdružení Roztoč (Roztky u Prahy), Jiřímu Vydrovi z Valdštějnské lodžie (Jičín) a Tereze Dvořákové ze Vzbuďme Vary (Karlovy Vary). Všichni jmenovaní jsou v jádru organizátorského týmu (nebo přímo vedoucí pozici) a vedle řady jiných funkcí, které se dle organizace liší, všichni vykonávají práci dramaturgickou, tedy vybírají program, čímž utváří charakter KC, komunikují s dobrovolníky a s veřejností. Dalo by se říci, že jsou „pilíři spolku“.

V úvodu jsem organizátory požádala, aby **popsali KC ve kterém působí**. Dvě z uvedených organizací disponují v současné době vlastním prostorem (nebo i více zázemími), dvě fungují bez zázemí a prostory si pronajímají nebo pořádají akce ve veřejném prostoru města a jeho okolí. Jeden respondent je s touto situací spokojen, druhý uvádí, že absence stálého místa snižuje potenciál KC.

„Nemáme vlastní fyzický prostor, tak „obydlujeme“ různá místa ve městě. Vznikají tak rozličná publika, nutí nás to spolupracovat s jinými subjekty a vytvářet akce „na míru“ prostoru a lidem.“

„Nedisponujeme vlastním prostorem, což vnímáme jako omezení i jako dramaturgickou výzvu.“

Jak jsem popsala výše v dotazníku pro návštěvníky KC, jednou z možností, jak takové spolky mohou realizovat své činnosti bez možnosti stálého místa je ožívování veřejných míst (což může být mnohdy komplikováno nedostatkem technického vybavení, pracovní a organizační síly i nevolí úřadů. Pokud se podaří překonat i tyto překážky, mohou ještě zasáhnout i rozmary počasí.) Neuspokojivé využití městského prostoru se tak v několika případech zaznělo i jako **motivace k založení vlastního KC**.

„Frustrace, že tu zcela chybí kvalitní představení současného divadla a tance a veřejný prostor se nevyužívá kreativně.“

„Absence kulturního kvasu a chuť se potkávat s lidmi“

Podle odpovědí respondentů v základech motivace vždy stála touha zaplnit nějaký prázdný prostor ve smyslu „*třetího prostoru*“, který pojmenovává Oldenburg viz kapitola *Dotazník návštěvníkům kulturního centra. Prostoru, který není ani prací ani domovem, může sloužit k neformálnímu setkávání stimulujičím komunikaci a interakci, k umožňování jedinečných prožitků skrze setkání s uměním a k edukační činnosti.*

V motivacích však často zaznívaly také osobní důvody. Některé obce, obzvláště v odlehlejších regionech, se dnes potýkají s problémem odchodu mladých lidí do větších měst, která nabízejí více příležitostí pro práci, vzdělání, ... Takzvaný *brain-drain*³⁵ je vážným problémem a postižená města se snaží mladé nalákat zpět nejrůznějšími metodami, např. stimulací příležitostí k profesnímu i osobnímu vyžití. Častý je i model „*jít do velkého města získat zkušenosti a potom se vrátit do svého rodného kraje*“, který se potvrdil také u dotazovaných. Zpět do menších měst často lidi vede touha vrátit se ke kořenům, pocit většího klidu, často spojovaný s rodinným životem, ale také chuť realizovat se a být prospěšný.

„(...)Taky jsme nikoho neznali a myslím, že hlavně díky lidem kolem [název KC] to je teď náš domov.“

„Je to místo, kde jsem mohl maximálně realizovat mé dlouholeté sny a přání (...)“.

V otázce na **vztah k místu, kde KC vzniklo** by se souvislost mezi prostorem a motivací k založení KC dala pojmenovat jako nalezení místa, kde člověk nachází vhodnou půdu z realizování svých životních cílů. Ty se mohou časem přehodnocovat, někdy přichází únava ze složité komunikace s municipalitou, složitých mezilidských vztahů, nenaplnění cílů atd.

„abych ty vlny [frustrace] zvládla musím být spojena s celorepublikovými sítěmi (od počátku spolupracujeme s Nová síť, od 2019 jsme členy) a do budoucna v tom chceme pokračovat.“

35 Brain drain, česky odliv mozků

Kulturní network Nová síť, která zaštiťuje a podporuje celorepublikovou propojenost mezi regiony a kulturními organizacemi. Do Nové sítě jsou zapojeny tři z dotazovaných spolků, sdružení Roztoč není členem.

„Být součástí sítě je pro organizace plus. V množství je síla a lépe se tak prosazuje kulturní advokacie. Členství v síti může pro politiky fungovat také jako garance kvality organizace. Vždy je lepší, když má subjekt za sebou větší platformu stejně smýšlejících lidí.“³⁶ Kromě Nové sítě jmenují například i síť Katalyzátor, který spojuje Severočeská místa, která mají mentálně blíž k Německým sousedům³⁷ nebo mezinárodní síť Trans Europe Halles (TEH), která sdružuje evropská nezávislá nezisková kulturní centra oživující skrze umění a mezioborové projekty opuštěné staré prostory.

Nová síť a její každoroční přehlídka současného alternativního a pohybového divadla *Malá inventura* byla zmíněna jako inspirace v odpovědích na otázku, **jakým způsobem vzniká program KC**. Kromě ní byly jmenovány i festivaly *Korespondance*, *Tanec Praha*, *Bazaar* nebo i studentská přehlídka klauzur na Damu *Proces*.

„Sledujeme pražskou scénu i program v jiných kulturních centrech v regionech. Snažíme se reagovat na dlouhodobá témata (nezakořeněnost obyvatel, paměť místa) i aktuální témata.“

Je přirozené, že každé KC má svůj vlastní, osobitý přístup ve výběru programu, který odpovídá lokální mentalitě komunity, atmosféře obce, technickým i finančním možnostem atd. Co je ale pro tato zařízení společné je inklinace k projektům alternativní kulturní scény, která stojí mimo tzv. *mainstream*. V mnoha odpovědích respondentů napříč otázkami byla tato skutečnost vyzdvihována.

„Díky [název KC] jsem poznala mnoho umělců, hudebníků, divadelních skupin. [Název KC] se zaměřuje na umění mimo "mainstream".

36 PŘIDALOVÁ, Kateřina. *O spolupráci, regionech a kulturní politice* [online]. [cit. 2020-05-12]. Dostupné z: www.kreativnicesko.cz/clanky/o-spolupraci-regionech-a-kulturni-politice

37 Potřeba spolupráce a sdílení problémů vyplývajících ze sudetského odkazu vedla místní kulturní organizace k tomu, aby se sdružily s organizacemi z blízkého Saska.

„[Název KC] aktivity dost silně ovlivnily můj vztah ke kultuře jako takové. Vybírám si spíš alternativnější kulturní scénu, zajímám se o aktivitu komunitních center a spolků i v jiných obcích, kde jsem (třeba i kratší období) pobývala.“

Některá centra svůj program staví i na svátcích, ročním cyklu a obnově tradic a rituálů. Události jsou pak často koncipovány jako společná oslava, kdy každý účastník je zároveň divákem a zároveň performerem. Krásným příkladem může být oslava *Masopustu* v Roztokách u Prahy, pořádaná sdružením Roztoč. Jeho tradice začala před 20 lety jako občůzka do města nově přistěhované Jitky Tiché³⁸ s rodinou a pár muzikanty. Postupně se přidávali další lidé, až o dvacet let později čítá masopustní průvod asi osm až devět tisíc lidí. Adam Krátký, další z členů sdružení, ve své diplomové práci s názvem *Divadlo jako cesta ke komunitě* zkoumá divadlo, které se navrácí ke svým rituálním kořenům, jako prostředek pro rozvíjení kulturně-společenského života obce. O důvodech oblíbenosti Roztockého *Masopustu* píše: „Roztocký Masopust má tradiční strukturu, ta je ale dostatečně pružná, aby pojala tvůrčí projevy spoluúčastníků. Vytváření nové tradice je tím pádem otevřenější a nemusíme se vyrovnávat či utkávat s rigidní strukturou – jde ale samozřejmě o hledání rovnováhy mezi spontaneitou a pevnou strukturou.“³⁹ Roztocký *Masopust* nabízí návrat ke kořenům, spoluúčast na události (Beuysovo *každý může být umělcem*) i prostor pro kreativitu.

I další respondenti na otázku, **zda se kolem KC daří tvořit komunitu**, odpovídali, že kolem KC se dokázal vytvořit okruh lidí, kteří nejen docházejí na akce pravidelně, ale také se dobrovolnicky podílí na jeho chodu. Potvrzují tak, že funkční komunita vzniká, když se lidé cítí být součástí společenství, což se nejlépe daří tak, že v něm nachází svou roli, tj. jsou aktivní a mohou uplatnit svou kreativitu.

Ne vždy se to však daří...

38 Zakladatelka sdružení

39 KRÁTKÝ, Adam. \textit{Divadlo jako cesta ke komunitě} [online]. Praha, 2017 [cit. 2020-05-06]. Dostupné z: <<https://theses.cz/id/w6p5xw/>>. Diplomová práce.

Akademie múzických umění v Praze, Divadelní fakulta. Vedoucí práce Jana PILÁTOVÁ., str. 32

„ (...) existuje spřízněná divácká komunita a okruh přátel, kteří nám dle potřeby a typu akce pomáhají. Co se nám zatím nedaří, je vytváření proaktivní, tvůrčí komunity. To je největší výzva...“

...a zároveň je důležité se zamyslet nad druhou stranou mince. Je opravdu důležité, aby každý byl kulturně vzdělaný a aktivní k komunitě?

„Víme, že někteří lidé ze zdejší kulturní veřejnosti nám nerozumějí (zatím bereme jako fakt a zvažujeme, zdali je vůbec nutné a reálné, aby rozuměli).“

Pro doplnění přikládám názor z „druhé strany mince“ z článku *Kritický pohled na práci s publikem*⁴⁰ Magdaleny Petrákové informující o setkání asociace IETM (International network for contemporary performing arts) na podzim 2019. Na téma „Práce s publikem“ Goran Tomka (Faculty of Sport and Tourism; UNESCO Chair in Cultural policy and management; University of Arts, Bělehrad) v článku „All we need is audience development?“ varuje před „těmi kulturními“, těmi, „co vědí“, ale zároveň bez sebereflexe svévolně rozhodují o tom, komu je kultura a kreativity třeba. A přijde-li na to, tak jsou ochotně připraveni kulturně netečné „beznadějně jedince“ zapojit, dovzdělat, aktivizovat anebo přinejmenším inspirovat.“⁴¹ „Takovéto hodnocení tzv. ne-účastníků (non-participants) přispívá k udržování nespravedlivého status quo, čímž zabraňuje nastolení rovného přístupu. Ten je přitom nezbytný pro kulturní demokracii, k jejímuž prosazování se tolik lidí působících v kulturním sektoru hlásí.“⁴²

Ve stejném článku je dále uvedena úvaha profesora Davida Stevenson (Queen Margaret University) „Cultural participation policies: A poverty of ambitions“ o těchto no-attenders (ne-návštěvnících) a non-participants (ne-účastnících). Stevenson píše, že v podstatě nikdo takový neexistuje. Každý má právo svobodně naplňovat své kulturní touhy a pokud kultura někomu nepřináší nic jedinečného, je v pořádku a užitečné věnovat svůj čas jiným věcem.

40 Magdalena Petráková. Kritický pohled na práci s publikem. *Kreativní Česko* [online]. [cit. 2020-05-12]. Dostupné z: www.kreativnicesko.cz/clanky/kriticky-pohled-na-praci-s-publikem

41 Magdalena Petráková. Kritický pohled na práci s publikem. *Kreativní Česko* [online]. [cit. 2020-05-12]. Dostupné z: www.kreativnicesko.cz/clanky/kriticky-pohled-na-praci-s-publikem

42 tamtéž

3.4.5 Shrnutí dotazníku pro organizátory

*„Dobré město je jako dobrý večírek. Hosté zůstávají, protože se baví.“*⁴³

(Jan Gehl)

V dotazníku pro organizátory jsem se ptala celkem čtyř respondentů, kteří fungují v předních pozicích vedení regionálního kulturního centra, na jejich motivace i postupný vývoj fungování a jejich zkušenosti s reakcemi okolí, spolupráci s místními obyvateli atd. Zajímalo mne, jestli existují nějaké shodné body, které se ve čtyřech poměrně různorodých příkladech objevují.

První okruh otázek se týkal motivací. Respondenti svá KC popsali v dosti široké škále, podstata je však pro všechny stejná. Centra by měla fungovat prostřednictvím komunitních umělecko-sociálních akcí jako podpora aktivního, vědomého občanství a podněcování aktivit kulturní veřejnosti.

Z odpovědí v druhé části otázek vyplývá, že KC funguje jako zázemí, vhodné pro vytvoření aktivní komunity, která je nadále schopná částečně aktivity KC převzít a vést. Též se ukazuje, že důležitým faktorem, pro zjednodušení práce organizátorů a pro udržení této komunity je možnost mít vlastní prostor, kde se aktivity mohou koncentrovat, i určitá pravidelnost programu a dlouhodobá kontinuita.

Souhrnem se dá popsat, že projekt KC v regionu slouží jako kulturní služba místní komunitě, která do obce navrácí spontánnost a zvyšuje tak atraktivitu místa. Přispívá k posílení kulturního a komunitního života v lokalitě, vytváří funkční veřejný prostor, zdravé městské prostředí a nabízí komunitě identitotvorné prvky.

⁴³ PETRÁKOVÁ, Magdaléna. \textit{Kultura v českých lázeňských městech – redefinice a aktualizace} [online]. Brno, 2017 [cit. 2020-04-17]. Dostupné z: <<https://theses.cz/id/y8r3d8/>>. Diplomová práce. Masarykova univerzita, Filozofická fakulta. Vedoucí práce doc. PhDr. Jiří Zahrádka, Ph.D.. str.13

4 PermaKultura

„Žádná kultura nemůže trvale přežít bez základů, jimiž jsou trvalá udržitelnost a etika.“

(Bill Mollison)

4.1 Co je to permakultura?

Zakladateli jsou australané Bill Mollison a David Holmgren, kteří v roce 1974 na Tasmánské univerzitě uvedli v podvědomí pojem permakultura⁴⁴. Oba enviromentální aktivisté se zabývali trvale udržitelným způsobem zemědělství a společně vyvinuli principy pro účelné a na druhy bohaté pěstování, které publikovali v knihách *Permaculture I* (1978) a *Permaculture II* (1979).

Zpočátku byla permakultura vnímána jako systém vzájemně si prospívajících rostlin, zvířat a lidských usedlostí, s cílem vytvořit soběstačný systém a fungující komunitu. Postupem času se z permakultury vyvinul systém, který znamená více než potravinovou soběstačnost v domácnosti. V průběhu let se začaly principy permakultury projevovat a uplatňovat i v dalších oblastech, například architektura, design, sociální, kulturní a komunitní sféry atd.

Permakultura bere jednotlivé prvky (v přírodě jsou to rostliny, zvířata, lidská obydlí, přírodní elementy: voda, slunce, vítr, země) a zkoumá, jaké vzájemné vztahy mezi nimi můžeme vytvořit (aby byly sobě navzájem ku prospěchu), když je správně rozmístíme v prostoru a čase. Permakultura vždy využívá přirozených vlastností jednotlivých prvků (rostlin, profilu krajiny atd.), vychází se sledování přírodních procesů a moudrosti tradičního zemědělství. Důležitými podmínkami jsou snaha o dosažení harmonie a skromnost (nevyžadovat nadbytek).

Permakultura je často je považována za designerský systém, kdy design znamená vzájemné propojení věcí, tedy to, jak spolu jednotlivé prvky souvisejí. Vytvářením jednotlivých vztahů v čase a prostoru se již přibližujeme pojmům záměrného scénování (krajiny, vlastního obydlí, mezilidských vztahů). Při tomto procesu scénování zasazujeme jednotlivé prvky do souvislostí, nalézáme jim nové významy a propojujeme je v netradičních vazbách. Je to, dalo by se říci, umělecký proces který vyžaduje dostatečně rozvinuté kreativní myšlení.

44 Z anglických slov **permanent** (stálý) a **agriculture** (zemědělství).

4.2 Permakulturní etika

V permakultuře spojujeme dohromady tři druhy etiky:

- Péče o Zemi
- Péče o lidi
- Spravedlivé rozdělování (času, peněz a surovin na tyto účely)

Péče o Zemi znamená nejen chránit přírodu, ale hlavně aby lidská činnost byla neškodící ale obnovovací, prospěšná a užitečná, tedy aby Zemi bylo nutné chránit co nejméně před námi samotnými. Péče o lidi na ni navazuje, zahrnuje uspokojení základních lidských potřeb (potraviny, obydlí, vzdělání, zdravé mezilidské vztahy, uspokojivé zaměstnání). Ačkoliv lidská populace tvoří jen zlomek celkové populace na Zemi, je právě naplnění jejích potřeb důležité, protože má zásadní vliv na stav živého světa. „Kdyby se podařilo naplnit základní lidské potřeby, nemuseli bychom se věnovat praktikám, kterými ve velkém ničíme Zemi.“⁴⁵ Nakonec, pokud se podaří naplnit naše osobní životní potřeby, můžeme začít věnovat naši energii k pomoci tohoto dosažení druhým.

Níže uvádím základní pravidla permakultury podle knihy *Úvod do permakultury* od Billa Mollisona.⁴⁶ Většinu z nich lze ale snadno aplikovat i na oblast kulturní, jak popisují níže v kapitole *Lokální kultura jako lokální krajina*.

Základní permakulturní zákony:

- Na začátku nejdříve pozorovat
- Obnovování zdrojů energie
- Recyklace, neprodukování odpadu
- Podpora diverzity
- Energeticky úsporné plánování
- Pomalá řešení
- Každý prvek vykonává více funkcí

⁴⁵ MOLLISON, Bill., *Úvod do permakultury*. 2. uprav. vyd. Prešov: Permakultura, 1994. ISBN 80-968132-0-X., str. 3

⁴⁶ tamtéž

- Každá důležitá funkce je zabezpečována různými prvky
- Plánování od celku k detailu
- K dosažení nejlepších výsledků se využívá okrajových efektů
- Princip správného postoje
- Směřování k trvalé udržitelnosti

4.3 Lokální kultura jako lokální krajina

Podle zásad permakultury bychom se tedy ke kultuře mohli chovat jako ke krajině.

1) Pozorování

Kultura každého místa je specifická stejně jako krajina, má své vlastní podnebí i strukturu, které vytváří lokální mikroklima. Proto nejdříve sledujeme místní podmínky, lid a jeho zvyky a tradice, mapujeme lokální zdroje i situaci v obci. Nemá cenu pěstovat to, čeho je dostatek.

2) Obnovování zdrojů energie

Kypření

Pokud chceme krajinu/kulturu bohatou a úrodnou, musíme se o ni patřičně starat. Nesnažit se ji krátkodobě vytěžit vidinou rychlé úrody, ale postupovat podle zásad trvalé udržitelnosti. Můžeme se na rozkvět lokální kultury dívat také jako na vlastní permakulturní zahrádku. Tu musíme kypřit, tedy dodávat jí čerství vzduch, stejně tak kulturu musíme neustále obohacovat o nové podněty, aby neustrnula do nežádoucího zakonzervování se.

Hnojení

Kulturní zahrádku také hnojíme, tedy dodáváme organické živiny do vyčerpané půdy. V lokální kultuře je dobré využít i místní (lidské/umělecké) zdroje, na druhou stranu je důležitá i konfrontace s celkovým kulturním děním v zemi nebo ideálně také ze zahraničí. Setkání s novými umělci, kteří přinášejí překvapivá témata i formy, může být osvěžující a může nabídnout jiné perspektivy.

3) Recyklace, neprodukování odpadu

Kompostování

Ke správné údržbě zahrady patří i proces kompostování. Kompostování je zprostředkováváno organismy (bakterie, houby, kvasinky, etc.), které tráví přírodní materiál a proměňují jej na humus. Živá příroda se na chvíli promění v neživou, aby se z ní stal na živiny bohatý materiál, na kterém může vyrůst život nový. Příkladem takového obnovování může být obsazování opuštěných industriálních prostorů kulturními centry a umělci, kteří svou kreativitou vnášejí smysl a život tam, kde by jinak zůstala jen tlející hromada. Rehabilitací tzv. *brownfields*⁴⁷ opět rozžívají zóny, které by poté, co je průmysl opustil, zůstaly prázdné nebo obsazené developery. V případě, že se v místě usadí kultura, přinese s sebou také nový život. Město se obohacuje a roste.

Recyklace by také měla být přítomna při umělecké tvorbě jako takové. Mnoho umělců ze všech uměleckých oblastí dnes staví svou tvorbu na přísném recyklování materiálů, využívání principů *DIY*⁴⁸, využívání ekologických technologií atd. Stejně tak by recyklace a nevytváření odpadu měly být zásadní pravidlo pro pořádání kulturních událostí. V posledních letech můžeme například u některých festivalů pozorovat tendence k šetrnému zacházení s materiálem (např. zavedení vratných plastových kelímků *Nick Nack*, důsledné třídění odpadu, podpora lokálních dodavatelů občerstvení atd.). V českém prostředí tomto smyslu jako nejrozvinutější kulturní událost, kde princip recyklace a *zero waste*⁴⁹ byl nadžářen všemu, bych jmenovala hudební festival *Psy High* (návštěvníci si přinášejí vlastní nádoby, tedy nevzniká žádný odpad z jednorázového nádobí, veškeré stage jsou postaveny z odřezkového dřeva místní pily a na konci festivalu se spálí, festival nevynakládá finance na drahou propagaci, místo toho dává přednost osobnímu pozvání, *merchandise*⁵⁰ je formou sítotiskové dílny, kdy se tisknou loga festivalu na vlastní oblečení, ...). Prozatím však tato forma veřejné události (v tomto případě veřejné jen do jisté míry, protože klade důraz na komunitní propojení publika) působí poměrně utopicky.

V širším měřítku můžeme nechat zkompostovat i kulturu jako takovou. Jak navrhoval například Beuys nebo Artaud (viz kapitola *Zpět ke kořenům*), vrátit ji 47 *Brownfield* je nemovitost (pozemek, objekt, areál), která je nedostatečně využívána, zanedbaná a může být i kontaminovaná. Vzniká jako pozůstatek průmyslové, zemědělské, rezidenční, vojenské či jiné aktivity.

48 *Do it yourself*, česky *vyrob si sám*.

49 *Zero waste*, česky *žádný odpad*.

50 Upomínkové předměty

do její původní podoby, blíže ke komunitním rituálům. Pohřbít tu kulturu, která se vzdálila lidství, kulturu pro elity a kulturu konzumu. Nechat ji umrtvit, aby se nám mohla vrátit v její přirozenější podobě: kultuře jako svátku, radosti ze setkání a oslavě společného bytí na Zemi.

4) Podpora diverzity

Důležitým faktorem v permakultuře je také podpora diverzity. Jednotlivé prvky se mohou navzájem podporovat, zároveň pokud jeden z nich selže, je tu druhý, který jej nahradí. Důležitost diverzity není ani tolik v počtu prvků v systému, ale v četnosti funkčních propojení, které mezi prvky vznikají. Zároveň je důležité v této různorodosti dokázat vytvořit společenstva, tedy funkční skupinu prvků, která se tvoří kolem jednoho centrálního prvku a navzájem spolupracují.

Kulturní město by mělo umět nabídnout občanům dostatečně širokou nabídku. Je to město, kde vedle sebe mohou fungovat větší kulturní instituce i menší neziskové organizace, malé spolky a nejrůznější subkultury. Každý prvek má dostatek prostoru pro vlastní činnost, ale je důležité, aby se uměly i propojit nebo navzájem podpořit. Zároveň je důležité, aby obecní správa svou pozornost nelimitovala jen na oficiální kulturní instituce, ale brala v úvahu i další kulturní aktéry.

V tomto směru je velmi užitečná činnost kulturních parlamentů (např. Brněnský kulturní parlament). Kulturní parlament je platformou pro setkávání zástupců kulturních a kreativních odvětví, zainteresovaných úředníků magistrátu města, městských částí a politiků. Je prostorem pro vzájemné informování, diskuzi, koordinaci, strategické plánování či formulaci návrhů pro kulturní politiku města. Parlament tak plní funkci permakulturního záhonu, který dovoluje jednotlivým kulturním aktérům růst, setkávat se a spolupracovat.

Stejně, jako je zásadní zachovávat biodiverzitu na planetě a starat se o to, aby se počet živých druhů na Zemi nesnižoval, neboť si nemůžeme být jisti, jakou roli v zemském koloběhu hraje a zda jeho vymizení nezapříčiní další, vážnější škody, stejně tak je důležité zachovávat i dosaženou úroveň diverzity kulturní.

5) Úspora energie

V permakultuře je důležité také energeticky úsporné plánování. O permakulturních zahradnících se s nadsázkou říká, že jsou líní, nejde však o lenost, nýbrž promyšlenou úsporu energie. To souvisí s důkladným počátečním pozorováním místních podmínek i lokálních zdrojů. Úsporné plánování jednak tkví v rozdělení (činností, prvků) do sektorů (v kulturní oblasti to mohou být sektory pro kulturní či komunitní akce, vzdělávací programy, náročnější jednodenní akce až po několikadenní festivaly). Vyvážený program kulturního centra by pak měl mít pyramidální schéma dle náročnosti akce, kdy malé, komunitní akce, kde lidé mají více možnost se lépe poznat a navázat vzájemné vztahy, v ideálním případě tvoří základ pyramidy. Zde se můžeme vrátit k dotazníku, kde dotazovaní pořadatelé potvrzují, že skrze komunitní akce vznikají vazby návštěvníků na činnost KC, které se dokáží přetavit z pasivního přijímání na aktivní konání. Kolem KC se pak může tvořit skupina proaktivních dobrovolníků, jejichž pomoc může být při pořádání událostí velmi cenná.

Úsporu energie je dobré hledat ve všech aspektech našeho konání a je na našem osobním auditu stanovení základních hodnot. Můžeme ji najít ve využívání lokálních zdrojů (např. dobrovolnická práce), propojování prvků (oslovit spřátelené organizace), určení si priorit (finančně náročné PR nemusí být vždy to nejefektivnější) atd.

Velkým tématem je také úspora energie v oblasti technologií či architektury. K trendu ekologického provozu budov a trvale udržitelné architektury se v posledních letech postupně přidávají i kulturní instituce. Za české prostředí mohu jmenovat Studia Alta (s přesunem do karlínské Invalidovny chystá samoudržitelnou open-air stage), Národní divadlo (především v oblasti energetiky), na Slovensku Stanica Žilina-Záriečie (budova postavena ze slámy, hlíny a pivních přepravek).

6) Pomalá řešení

Jak jsem psala již v kapitole *Kulturní a kreativní průmysl*, důsledky správně fungujícího kulturního průmyslu lze i poměrně snadno vyčíslit ekonomicky a tato čísla mluví jasně o nezanedbatelném ekonomickém přínosu. V poslední době dokonce převažuje trend tohoto spíše kvantitativního měření kultury, což může být v některých případech účinným argumentem v při politických jednáních.

Přesto je na první pohled jasné, že ekonomická čísla nemohou v žádném případě vystihnout komplexnost a šíři pozitivních dopadů kultury v sociální oblasti. Tyto nevyčíslitelné hodnoty popsal ve své studii *Užitek, nebo ozdoba? Sociální dopady umělecké tvorby*⁵¹ Françoise Matarasso a rozdělil je do šesti kategorií: osobní rozvoj, sociální soudržnost, místní ideantita, zvyšování komunitních kapacit, kreativita a vizionářství, zdraví a obecné blaho. Rozvoj těchto kapacit společnosti pak má blahodárny vliv i na mnohé další oblasti a tím celkově zkvalitňuje život. Plody z kulturní zahrádky by tak neměly být posuzovány podle množství, ale kvality úrody. Ekologické pěstování bez použití chemie sice může trvat déle, přesto však platí, že zdraví základ (půda nebo společnost) vyprodukuje plody chutné a zdraví prospěšné.

7) Každý prvek vykonává více funkcí a každá důležitá funkce je zabezpečována různými prvky

„Města jsou jako ekosystémy, ne stroje, vše se zde navzájem ovlivňuje a nám by mělo jít o „vědomé“ vytváření synergií.“⁵²

(Francois Matarasso)

Život ve městě je kombinací mnoha faktorů. Na kvalitní městský život má vliv míra rozvinutosti v oblasti ekonomiky a průmyslu, dopravy, zdravotního a vzdělávacího aparátu atd., ale jak už jsem několikrát popsala, například v kapitole *Kreativní město*, tak i rozvinutost kultury a kreativity občanů. Expertka na sociologii měst Lia Ghilardi mimo jiné *koučuje*⁵³ městské úředníky z různých oborů a učí je kreativnímu myšlení. Tvrdí, že díky němu se mohou jednotlivé městské odbory propojovat a mohou být objeveny příležitosti, které město nabízí. „U stolu, kde se řeší kulturní strategie, by měly sedět všechny zainteresované osoby, tzv. *stakeholderi*, a ne jen lidé z oblasti kultury. Je nezbytné, aby se tu sešli lidé zodpovědní za turistický ruch s lidmi z odboru rozvoje a strategií i odborníci na dopravu. Představte si, že máte k dispozici nevyužívanou památku a potřebujete vyslat její příběh do světa – budete potřebovat silné partnery napříč obory, kteří vás pochopí a pomůžou vám.“⁵⁴

51 MATTARASSO Francois. *Use or Ornament?: the Social Impact of Participation in the Arts*. Comedia, 1997.

52 Lia Ghilardi in: PETRÁKOVÁ, Magdalena. Lineární kultura odzvonilo. *Kreativní Česko* [online]. [cit. 2020-05-12]. Dostupné z: www.kreativnicesko.cz/clanky/linearni-kulture-odzvonilo

53 Z anglického *coach*, tj. trénovat někoho

Dále je důležité poznat podstatu místa, kde by náš projekt měl vzniknout. Ve městě je to tzv. „DNA města“⁵⁵, tedy určit silné základy, v čem vyniká, v jakých odvětvích je prosperující a samozřejmě je důležité poznat jeho vlastní historii. S těmito faktory je pak potřeba kreativně pracovat. Vzájemná podpora a propojenost jednotlivých oborů je tedy zásadním předpokladem k úspěšnému rozvoji města.

Ghilardi zároveň chápe kulturu jako „průřezovou“ napříč obory, protože zasahuje i do jiných odvětví (sociální, vzdělávací, zdravotnický, ekonomický obor apod.). Opět si můžeme město představit jako zahradu. Potřebujeme, aby jednotlivé prvky byly v souladu a navzájem si pomáhaly, aby se nesoustředily pouze na svůj sektor, ale viděly město více celistvě. Až s tímto holistickým přístupem vznikne správně fungující ekosystém.

8) Plánování od celku k detailu

Na začátku je důležité mít vizi. Ta musí být reálná a proveditelná. Ať už jde o kulturní strategii pro město, založení nového kulturního centra nebo koupi zahradního pozemku. Je potřeba dobře poznat všechny prvky, které by v dosažení našich cílů mohly hrát roli a zahrnout je do procesu. Například při plánování kulturní koncepce je potřeba zahrnout všechny *stakeholdery*, tedy všechny zainteresované osoby, nejen z oblasti kultury. Teprve potom může vzniknout společná vize, na které se všichni shodnou a může se začít s plněním kroků (do nichž jsou zarnuty také všechny prvky) pro její dosažení.

9) K dosažení nejlepších výsledků se využívá okrajových efektů

„Okraje jsou místa s různorodou ekologií. Produktivita se na rozhraní dvou ekotypů vždy zvyšuje (země/voda, les/louka, ústí řeky/moře), protože tam lze využít zdrojů obou systémů.“⁵⁶ To souvisí s již zmiňovanou diverzitou. Mezioborovost umění a jeho propojování s jinými odvětvími, např. s vědou, technologiemi, ekologií, politikou a jinými dnes již není nic neobvyklého. Stejně tak pro dramaturgii kulturního centra může být obohacující (a pro návštěvníky osvěžující), objevovat průsečíky a hledat životní inspiraci v různých oborech.

54 PETRÁKOVÁ, Magdalena. Lineární kultura odzvonilo. *Kreativní Česko* [online]. [cit. 2020-05-12]. Dostupné z: www.kreativnicesko.cz/clanky/linearni-kulture-odzvonilo

55 tamtéž

56 MOLLISON, Bill., *Úvod do permakultury*. 2. uprav. vyd. Prešov: Permakultura, 1994. ISBN 80-968132-0-X. ,str. 26

10) Princip správného postoje

Permakultura není náročná na energii, ale na informace a představivost designéra, což opět souvisí s dostatečně rozvinutým kreativním myšlením. Je lehce představitelné, že odhodlání začít pěstovat kulturu na „zelené louce“ může být komplikováno mnoha překážkami (záporný postoj municipality, mezilidské vztahy, nedostatek kapitálu, nedostatek energie, nepřijmutí okolím a mnoho dalších). Permakultura nás ale učí, že z každé nevýhody je potřeba udělat výhodu. Stačí jen jiný úhel pohledu a dostatek informací.

11) Směřování k trvalé udržitelnosti

Světová komise pro životní prostředí a rozvoj (WCED⁵⁷) uvádí definici: „Udržitelný rozvoj je takový rozvoj, který zajistí potřeby současných generací⁵⁸, aniž by bylo ohroženo splnění potřeb generací příštích a aniž by se tak dělo na úkor jiných národů.“⁵⁹

Trvalou udržitelností kultury se zabýval ve své studii *Capturing Cultural Value*⁶⁰ i John Holden. Potvrzuje, že stejně jako ochranu životního prostředí i kulturu je potřeba vést zákony trvale udržitelného rozvoje.

Jedním z nich je princip mezigenerační spravedlnosti. Z hlediska environmentálního je jasné (i když mnohým se to může zdát jako nepohodlné), že není morální zcela vyčerpávat neobnovitelné zdroje. To stejné se dá aplikovat i na kulturu. V oblasti živé kultury neustále vznikají nová díla, umělecké artefakty, které zrcadlí dobu, ve které žijeme. Umění je od svého prapočátku důkazem lidského světa své doby, reflektuje události i myšlenkové proudy, vytváří kulturu a ta spoluutváří historii lidské rasy. Pro budoucí generace je proto nezbytné kulturu neustále zpracovávat, hrát, vydávat, reflektovat, polemizovat i interpretovat a tím ji udržovat živou.

Dalším nezbytným principem je princip spravedlivé distribuce, který by měl zaručovat rovný přístup ke zdrojům pro každého. V kultuře by to mělo

57 World Commission on Environment and Development

58 Myslí se tím základní potřeby těch nejchudších obyvatel planety

59 Zpráva Brundtlandové, knižně pod názvem *Our Common Future* (1987), převzalo z RÝGROVÁ, Michaela, DVOŘÁK, Jan, ed., *Udržitelné divadlo: ekologie, šetrnost a soběstačnost jako nové příznaky umělecké tvorby*. V Praze: Pražská scéna ve spolupráci s Výzkumným pracovištěm Katedry alternativního a loutkového divadla Divadelní fakulty AMU, 2014. Panorama českého alternativního divadla. ISBN 978-80-86102-90-0., str. 17

60 HOLDEN, J., *Capturing cultural value: How culture has become a tool of government policy*. London: DEMOS, 2004

znamenat dostupnost pro všechny sociální vrstvy i do všech krajů v zemi. Kultura by se měla decentralizovat a opustit své elitářské tendence. Proto je rozvoj lokální kultury tolik důležitý, má v podstatě globální význam. Kultura lidi civilizuje a kultivuje, je to základní surovina, kterou je potřeba poskytnout k využívání všem.

5 Závěr

Cílem mé práce byl výzkum vlivu regionálních kulturních center na kvalitu života místních obyvatel. V teoretické části práce jsem se zabývala pojmem kultura a jejím příjemcem. Vztah kultura-recipient si od počátků umění prošel několika transformacemi, od kultury dostupné pouze elitám přes kulturu pro masy. Již od druhé poloviny 20.století ve světě, u nás spíše až v porevoluční době, můžeme pozorovat projevy, kdy se kultura chce vrátit ke svému původnímu účelu, tedy kultuře jako svátku, radosti ze setkání a oslavě společného bytí na Zemi. Stává se nejen přístupnou všem, ale chce také všechny zapojit, aby byli součástí kreativního společenství. Tento vývoj s sebou přinesl mnoho nových forem umění a jeho prezentace, které se zaměřují na vztah s příjemcem. Zároveň se rozvíjí i myšlení ohledně kulturních strategií a podpoře kreativních průmyslů. Není divu, že s tímto vývojem vznikají i příznivé podmínky pro decentralizaci kultury a podporu kultury regionální.

Tu jsem se pokusila zmapovat v další části práce. Nejprve jsem vytvořila základní přehled regionálních kulturních organizací a spolků. Následně jsem vybrala čtyři z nich a porovnála je se spolkem Zvěřinec, jehož jsem součástí. Mým cílem bylo zmapovat jejich fungování, proto jsem vytvořila jednu verzi dotazníku pro organizátory a druhou verzi dotazníku pro návštěvníky těchto KC. V jejich odpovědích je možné nalézt určitá univerzální vodítka, která by mohla být využitelná v praxi pro náš Zvěřinec i pro jiná, podobně zaměřená KC. Z výzkumu vyplývá, že význam těchto center tkví v podpoře komunitních umělecko-sociálních akcí, což napomáhá rozvoji aktivního, vědomého občanství a podněcování aktivit kulturní veřejnosti. Dalším prokazatelným faktorem je také působení na obec/region samotný. Přítomnost KC zvyšuje atraktivitu místa, vytváří funkční veřejný prostor, zdravé městské prostředí a nabízí komunitě identitotvorné prvky. Jak poznamenává dokument UNESCO *Habitat III*, „*Městská kultura a dědictví*“¹ „současná urbanistická krize volá po novém modelu rozvoje měst. Kromě snížení zranitelnosti a ekologických dopadů musí tento nový model ‚rehumanizovat‘ městské prostředí, v otázce rozměru i rozvoje pocitu sounáležitosti. Dále musí nový model zvyšovat sociální soudržnost, bojovat proti segregaci (sociální i prostorové) a nerovnoměrnému rozdělení bohatství, zaměřit

se na rovnoměrnější distribuci a přístup k městským zdrojům a usilovat o vyšší integraci a propojení mezi rezidenty.“⁶¹

Ve výzkumu se tímto potvrdila má hypotéza o prokazatelném kladném vlivu KC na lokalitu a její obyvatele. Je tedy více než žádoucí rozvoj podobných subjektů a jejich prosíťovanosti a to jak podporou politiky obcí a regionů, tak i rozvíjením státní či společné mezinárodní kulturní koncepce a legislativy.

V poslední části práce jsem zkoumala rozvoj kultury optikou filosofie permakultury a pokusila se vytvořit jakýsi manuál, jak tvořit kulturu trvale udržitelnou. Udržitelnost je totiž v podlední době, poznamenané klimatickou krizí, která výstažně vysí nad vším bytím na zemi, zásadní termín, který není radno opomíjet. Jestliže má být kultura oslavou společného bytí na Zemi, je potřeba, aby ta Země ještě nějakou dobu vydržela. „Je tedy potřeba zbavit se povrchního vnímání pojmů jako ekologie, trvalá udržitelnost, apod., který je často zúžen na banální výklad, že je potřeba třídít odpad, využívat sluneční energie, chránit živočišné druhy,...protože bez principů trvale udržitelného rozvoje zanikají také prvky sociálně kulturní sféry, jako zvyky, tradice, jazyky, mizí kulturní divaržita, ztráta postupů, které byly pro vývoj a rozvoj společné lidské společnosti přirozené.“⁶²

Trvale udržitelná kultura využívá ekologických řešení jak ve svých materiálních prostředcích (samoudržitelné nebo alespoň úsporné technologie využité při stavbě a provozu kulturních stánků, využívání nových, k prostředí šetrných materiálů v umění, recyklace atd.), tak po obsahové stránce v tématech, která přináší. V neposlední řadě je důležité, aby i samotné chování kulturních subjektů vycházelo z těchto zásad a v tomto může být permakulturní filosofie velmi inspirativní. Namísto individualismu se snaží vytvořit energeticky efektivní systém tvořený kooperací různorodých prvků.

Tato práce tak posloužila nejen ke sběru zajímavých témat a diskuzí ohledně významu kultury pro současnou společnost, ale informace plynoucí z

61 *Kultura 21: Akce: Závazky ohledně role kultury v udržitelných městech* [online]. [cit. 2020-05-12].

Dostupné z: www.kreativnipraha.eu/uploads/assets/ke-stazeni/Agenda%2021%20-%20Akce.pdf

62 RÝGROVÁ, Michaela, DVOŘÁK, Jan, ed. *Udržitelné divadlo: ekologie, šetrnost a soběstačnost jako nové příznaky umělecké tvorby*. V Praze: Pražská scéna ve spolupráci s Výzkumným pracovištěm Katedry alternativního a loutkového divadla Divadelní fakulty AMU, 2014. Panorama českého alternativního divadla. ISBN 978-80-86102-90-0. , str.

výzkumu, stejně jako nástin pravidel jak řídit kulturní a komunitní organizaci podle permakultury, mají potenciál k praktickému využití pro náš Zvěřinec a snad i pro další, podobně orientované spolky.

Zvěřinec se v současné době pokouší rozšířit své aktivity a vytvořit pro Zlín stálější programovou nabídku, kterou chce rozšířit také o aktivity komunitní a edukační. Jak se také potvrdilo v dotazníku, je důležité mít stabilní zázemí, proto se v současné době pokoušíme dostat prostor k pronájmu. Vytvořili jsme proto dokument popisující naše cíle a důvody, proč by ve Zlíně podobný prostor neměl chybět. S tím nyní hodláme jednat se zástupci města i kraje, aby nám prostor poskytnuli. V příloze přikládám tuto naši koncepci *Nové kulturní centrum ve Zlíně*, kde jsou již některé z permakulturních zásad nastíněny (hledání trvale udržitelných řešení, vzájemná podpora s ostatními prvky-*stakeholdery*, podpora diverzity a mezioborovost, ...). Tento prostor by měl fungovat jako platforma pro setkávání, tvorbu, spolupráci i vzdělávání a měl by osvěžit kulturní život Zlína.

V závěru bych se ještě vrátila k názvu této práce. Když to babička pronesla, opravdu tím myslela na chudobu. Ve vesnici, kam se budeme stěhovat, se narodila ještě do staré dřevěnice a žije zde celý svůj život. V Praze pro nás vidí větší bohatství, které pro ni znamená dostatek surovin, moderní bydlení, dostatek práce. V několika odpovědích v dotazníku však zazněla podobná odpověď, jakou jsme řekli babičce. Odchod z centra pro nás znamená hledání pravdy a přiblížení se skutečnému životu, který vidíme v jednoduchosti a skromnosti. To, co babička nazývá chudobou, my pojmenováváme určením svých hodnot. Ve skutečnosti totiž nejdeme „zachraňovat“ zlínský kraj, ale sami sebe.

6 Zdroje

6.1 Knihy

Amin, 2008. In POSPĚCH, Pavel. *Od veřejného prostoru k nákupním centrům. Svět cizinců a jeho regulace*. 1. vyd. Praha: Sociologické nakladatelství (SLON), 2015

GHILARDI, Lia, 2014. *Kreativní a aktivní Zlínsko* [online] Praha: Institut umění – Divadelní ústav [cit. 2017-02-11]. Dostupné z: www.idu.cz/dokumenty/kreativni-a-aktivni-zlinsko_lia-ghilardi.pdf.

HOLDEN, J., *Capturing cultural value: How culture has become a tool of government policy*. London: DEMOS, 2004

JAUROVÁ, Zora. In CIKÁNEK, Martin. *Kreativní průmysly: příležitost pro novou ekonomiku*. 2. rozš. a rev. vyd. Praha: Institut umění, 2013, s. 126–128.

Kolektiv autorů. *Metodika mapování kulturních a kreativních průmyslů na lokální a regionální úrovni*. Institut umění - Divadelní ústav, 2016. ISBN 978-80-7008-372-7.

MATTARASSO, Francois. *Use or Ornament?: the Social Impact of Participation in the Arts*. Comedia, 1997.

MOLLISON, Bill., *Úvod do permakultury*. 2. uprav. vyd. Prešov: Permakultura, 1994. ISBN 80-968132-0-X.

PATOČKA, Jiří a Eva HEŘMANOVÁ. *Lokální a regionální kultura v České republice: kulturní prostor, kulturní politika a kulturní dědictví*. Praha: ASPI, 2008. ISBN 978-80-7357-347-8.

REBMANN, Hellevi. *Neviditelná skulptura: (o Josephu Beuysovi)*. Přeložil Petr JOCHMANN. Praha: Votobia, 1998. Malá díla. ISBN 80-7198-328-4.

REJZEK, Jiří. *Český etymologický slovník*. Třetí vydání (druhé přepracované a rozšířené vydání). Praha: Leda, 2015. ISBN 978-80-7335-393-3.

RUMPEL, Petr – SLACH, Ondřej – KOUTSKÝ, Jaroslav. *Měkké faktory regionálního rozvoje*. Ostrava. Ostravská univerzita, 2009

RÝGROVÁ, Michaela, DVOŘÁK, Jan, ed., *Udržitelné divadlo: ekologie, šetrnost a soběstačnost jako nové příznaky umělecké tvorby*. V Praze: Pražská scéna ve spolupráci s Výzkumným pracovištěm Katedry alternativního a loutkového

divadla Divadelní fakulty AMU, 2014. Panorama českého alternativního divadla. ISBN 978-80-86102-90-0

6.2 Akademické práce

KRÁTKÝ, Adam. \textit{Divadlo jako cesta ke komunitě} [online]. Praha, 2017 [cit. 2020-05-06]. Dostupné z: <<https://theses.cz/id/w6p5xw/>>. Diplomová práce. Akademie múzických umění v Praze, Divadelní fakulta. Vedoucí práce Jana PILÁTOVÁ.,

PETRÁKOVÁ, Magdaléna. \textit{Kultura v českých lázeňských městech – redefinice a aktualizace} [online]. Brno, 2017 [cit. 2020-04-17]. Dostupné z: <<https://theses.cz/id/y8r3d8/>>. Diplomová práce. Masarykova univerzita, Filozofická fakulta. Vedoucí práce doc. PhDr. Jiří Zahradka, Ph.D.

6.3 Online zdroje

CIKÁNEK, Michal. PROČ PODPOROVAT KULTURU? JE UŽITEČNÁ. A2 [online]. 2007(38) [cit. 2020-05-12]. Dostupné z: www.advojka.cz/archiv/2007/38/proc-podporovat-kulturu-je-uzitecna

Kultura 21: Akce: Závazky ohledně role kultury v udržitelných městech [online]. [cit. 2020-05-12]. Dostupné z: www.kreativnipraha.eu/uploads/assets/ke-stazeni/Agenda%2021%20-%20Akce.pdf

PETRÁKOVÁ, Magdalena. Kritický pohled na práci s publikem. *Kreativní Česko* [online]. [cit. 2020-05-12]. Dostupné z: www.kreativnicesko.cz/clanky/kriticky-pohled-na-praci-s-publikem

PETRÁKOVÁ, Magdalena. Lineární kultura odzvonilo. *Kreativní Česko* [online]. [cit. 2020-05-12]. Dostupné z: www.kreativnicesko.cz/clanky/linearni-kulture-odzvonilo

PŘIDALOVÁ, Kateřina. Kulturní dědictví v době 3.0. *Kreativní Česko* [online]. [cit. 2020-05-12]. Dostupné z: www.kreativnicesko.cz/clanky/kulturni-dedictvi-v-dobe-30

PŘIDALOVÁ, Kateřina. *O spolupráci, regionech a kulturní politice* [online]. [cit. 2020-05-12]. Dostupné z: www.kreativnicesko.cz/clanky/o-spolupraci-regionech-a-kulturni-politice

SACCO, Pier Luigi. Kultura léčí. *Kreativní Česko* [online]. [cit. 2020-05-12]. Dostupné z: www.kreativnicesko.cz/clanky/kultura-leci

VOJTÍŠKOVÁ, Kateřina. CO JE KULTURNÍ PLÁNOVÁNÍ?: Jak lépe pracovat s obecními rozpočty v oblasti kultury. A2 [online]. 2015(07) [cit. 2020-05-12]. Dostupné z: www.advojka.cz/archiv/2015/7/co-je-kulturni-planovani

6.4 Videá

Pier Luigi Sacco & Christer Gustafsson. *Cultural policy design in a Culture 3.0 world* [online]. [cit. 2020-05-12]. Dostupné z: www.youtube.com/watch?v=mer5WBMqu-g&t=1502s

6.5 Webové stránky

Agosto Foundation [online]. [cit. 2020-05-12]. Dostupné z: www.agosto-foundation.org

Fujaré [online]. [cit. 2020-05-12]. Dostupné z: www.fujare.cz

Nová síť [online]. [cit. 2020-05-12]. Dostupné z: www.novasit.cz

OffCity [online]. [cit. 2020-05-12]. Dostupné z: www.offcity.cz

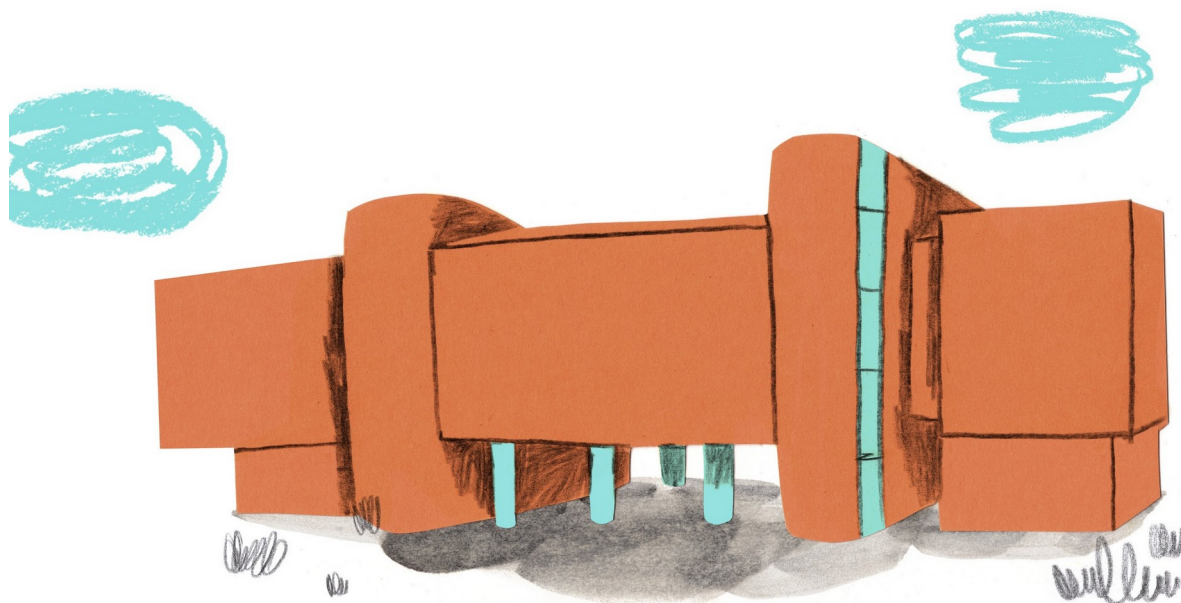
RurArtMap [online]. [cit. 2020-05-12]. Dostupné z: www.rurartmap.net

Sdružení Roztoč [online]. [cit. 2020-05-12]. Dostupné z: www.roztoc.cz

Valdštejnská lodžie [online]. [cit. 2020-05-12]. Dostupné z: www.novasit.cz/network/valdstejnska-lodzie-kulturni-imaginarium

Vzбудíme Vary [online]. [cit. 2020-05-12]. Dostupné z: www.novasit.cz/network/vzbudme-vary

Příloha



CO?

Spolek **Zvěřinec** hledá multifunkční prostor, ve kterém bude prezentovat současnou kulturu Zlínského kraje i celé republiky a tím zapojí Zlín do sítě krajských kulturních center. Kromě prostoru pro koncerty a divadelní představení bude součástí prostoru mimo jiné i ateliér pro edukační činnost. Ten bude otevřen pro veřejnost, například jako dílna nebo zkušebna pro hudebníky. Samozřejmostí pro moderní kulturní centrum je i možnost uměleckých rezidencí.

KDO?

O Zvěřinci

Zvěřinec je kreativní spolek působící na Zlínsku, který má za cíl otevírat region uměleckým projektům zvenčí a zároveň podporovat lokální kulturní podhoubí. Pořádá koncerty, divadelní představení, workshopy, přednášky a zlínskému publiku tak zpřístupňuje současnou kulturní scénu.

Spolek Zlínský Zvěřinec je nezisková organizace, která si za krátkou dobu svého působení (od května 2018) získala respekt jak v lokálním, regionálním, tak celostátním měřítku. V současné době se Zvěřinec profiluje čtyřmi pravidelnými událostmi:

- koncertní platforma **Zvěřinové nehody** ve Zlíně
- **sousedská slavnost** v Lukově
- kutilské symposium **Jizva**
- podzimní open air **PoSvícení** ve Zlíně



Zvěřinec zahájil spolupráci s kulturním networkem **NOVÁ SÍŤ**, která již řadu let podporuje umění a živou kulturu v ČR a usiluje o propojení regionů ČR s Prahou i zahraničím.



Členové projektového týmu

Členové Zvěřince se zabývají širokým spektrem kulturního světa, patří mezi ně filmaři, divadelníci, scénografové, technici, produkční, či muzikanti. V organizačním týmu se nachází mimo jiné absolventi DAMU, scénografové, performeři a konceptuální umělci Vendula Tomšů a Jan Tomšů, projektový manažer a produkční Jakub Janča, edukátorka v kultuře Lenka Trantírková, producentka a redaktorka Magdaléna Petráková a spisovatelka a produkční Klára Elšíková. Organizační tým se stále rozšiřuje a soustavně vzdělává například na seminářích a workshopech pořádaných Novou sítí, Nadací Via, Agosto Foundation, Management pro neziskovky,...

Jan Tomšů

*1989, Zlín



Scénograf, hudebník, kutil. Vyznavač DIY a osobní odpovědnosti za svět kolem sebe.

Absolvoval Gymnázium Zlín – Lesní čtvrť, Mediální studia na Univerzitě Palackého a Katedru alternativního a loutkového divadla – obor Scénografie na Divadelní akademii múzických umění v Praze.

Ve své umělecké praxi prosazuje metodu experimentu, flexibilitu a aktivizaci recipienta uměleckého díla i ve fázi procesu a udržitelnosti umění.

Spolupracoval například s **Národním divadlem, Divadlem Na zábradlí, s Experimentálním centrem NOD** či **Městským divadlem ve Zlíně**. Je pořadatelem **Přehlídky současného umění a filmové animace PAF**, olomouckého literárního festivalu **LITR** a zakladatelem zlínské kulturní platformy **Zvěřinec**.

Zkušenosti s živou kulturou má především z aktivního působení na zahraničních festivalech a ze spolupráce s regionálními kulturními centry.

Magdaléna Petráková

*1990, Luhačovice



Manažerka v oblasti kultury. Luhačovjanka, co žije a působí v Olomouci. Zajímá se o kulturní politiku a plánování na úrovni měst. Zvěřinec je pro ni prostředkem k (pr)ožívání autentické, neglobalizované, výjimečné lokální kultury.

Magda vystudovala obor Filmové a divadelní historie a teorie na Univerzitě Palackého a magisterský Management v kultuře na Masarykově univerzitě v Brně. Založila multižánrový festival **Luhovaný Vincent** v Luhačovicích a podílí se na aktivitách dalších spolků (Kreativní Olomouc, Divadelní Flora Olomouc, Přehlídka filmové animace a současného umění Olomouc, OLD'S COOL Olomouc ad.). Publikuje skrze platformu **Kreativní Česko**, je součástí výzkumného týmu Univerzity Palackého v

Olomouci a **členkou Kulturní komise Rady města Olomouce**. Od roku 2020 řídí **Nadační fond Pramen Luhačovice**. Ve zlínském spolku Zvěřinec pomáhá s fundraisingem a produkcí.

Jakub Janča

*1989, Zlín



Produkční a eventový manažer, odchovanec olomoucké festivalové školy a nadšený cestovatel. Se Zvěřincem plánuje dostat Zlín na kulturní mapu nejen České republiky.

Jakub má více než desetileté zkušenosti s pořádáním eventů, festivalů a akcí všeho druhu v ČR i zahraničí. Pracoval v kinech, v divadlech a v minulosti se podílel na organizaci kulturních festivalů jako **Divadelní Flora, Přehlídka současného umění a filmové animace v Olomouci PAF**, či **Academia Film Olomouc**. Inicioval

filmově-cestovatelský projekt **Mantáci.cz** a stojí za vznikem kulturní platformy **Zvěřinec**. V současné době se věnuje organizaci, produkci a logistice odborně-společenských eventů u nás i v zahraničí (Švýcarsko, Rakousko, Maďarsko, Španělsko, Itálie...).

Lenka Trantírková

*1989, Moravská Třebová



Muzejní pedagožka a paní učitelka výtvarné výchovy s přesahy do audiovizuální tvorby, které „DIY kultura“ dává díky Zvěřinci čím dál tím větší a větší smysl...

Vystudovala Muzejní pedagogiku a Učitelství výtvarné výchovy na Univerzity Palackého v Olomouci. Po studiích pracovala jako lektorka v Květné zahradě v Kroměříži pod NPÚ a následně absolvovala stáž v **Institutu pro nová média** v Rostocku, kde se podílela mimo jiné na přípravě a realizaci filmového festivalu FiSH. Po návratu do Olomouce působila v **Muzeu umění Olomouc** jako lektorka projektu NAKI II. Převážně se v něm věnovala realizaci edukačních

aktivit s využitím tabletů a tvorbě metodik. Pedagogicky se dále vyřádila např. v rámci letních divadelních táborů **Divadla na Cucky**, vedením kroužků pro děti ve **Studios Experiment** a **DDM Olomouc**, v rámci projektu IMUZA a na edukačním oddělení **Domu umění města Brna**.

Vendula Tomšů

*1989, Hodonín



Divadelní scénografka a performerka, lektorka výtvarných kurzů. Je vyznavačkou kreativní práce s komunitou. Ve Zvěřinci je z lásky ke společnému setkávání, kvalitní kultuře a jedinečným zážitkům.

Vystudovala Scénografii alternativního a loutkového divadla na DAMU. Je členkou divadelního kolektivu **slidí**. Skupina se zabývá projekty s aktuální společenskou tematikou. Mezi jejich společně realizované projekty patří úspěšná inscenace *Press paradox* nebo ve spolupráci s Národním divadlem a Vosto5 také *Sametová simulace: Federál*.

Profesně se také zabývá volnočasovým mentoringem, sbírala zkušenosti jako lektorka kurzů pro děti v komunitních centrech **Nesedím, sousedím** (Praha) a **Roztoč** (Roztoky u Prahy), kde také pomáhá s pořádáním komunitních akcí (*Svátek světla, Masopust*). Velmi cenná pro ni byla zkušenost práce průvodce v lesní mateřské školce pod sdružením **Ekodomov** (Praha).

Klára Elšíková

*1989, Zlín



Novinářka, spisovatelka, požitkářka. Zvěřinec je pro ni srdcovka a spojuje pro ni všechno, co má ráda – zábavu, kulturu a rodný Zlín. A taky výzvy, proto chce Zlín dostat na kulturní mapu Česka a ještě dál!

Klára vystudovala Žurnalistiku a Kulturní studia v Olomouci. Půl roku studovala také v Holandsku, které si zamilovala, a po studiích se tam na dva roky odstěhovala. Pracovala v baru, uklízela a začala na dálku dopisovat do časopisu **Forbes** a Marianne. Po návratu pracovala dva roky jako vedoucí produkce v pražském tanečním souboru **DOT504**, se kterým procestovala celou Evropu a měla na starosti celý jeho provoz. Po skončení spolupráce pracovala více než dva roky jako redaktorka v časopise Forbes a poté jako lektorka češtiny pod **Českým centrem Kyjev** v ukrajinské Oděse. V současné chvíli je zase na volné noze a kromě Forbesu dopisuje do různých médií a má na starosti copywriting pro menší i větší firmy.

Zvěřinec v médiích

- **Rozhovor pro Divadelní noviny**
- **Rozhovor pro InZlín**
- **Zlínský deník: Jizva**
- **Zvěřinec v pořadu ArtCafé / Český rozhlas Vltava**

JAKÉ MÁME CÍLE?

- **zpřístupňovat současnou kulturu** zlínskému diváku skrze divadlo, koncerty, workshopy a tak dále
- zapojit **Zlín do sítě krajských kulturních center**
 - nové místo na mapě měst, se kterými se počítá při turné divadelních představení nebo koncertních tour v rámci evropské kulturní scény
- zajistit **prostory, produkční a technický support spolkům** Zlínského kraje
- zahájení nových a **rozvoj** existujících **aktivit** kulturních aktérů, umělců a skupin, kteří prostřednictvím praxe získávají nové zkušenosti a etablojí se na umělecké scéně
- **edukační činnost**: možnosti tvůrčích kurzů pro veřejnost, jak pravidelné kurzy (například výtvarné či divadelní kurzy pro děti i dospělé vedené každý týden zkušenými lektory), tak i ve formě jednorázových dílen pro seznámení s řemeslnými, pohybovými a dalšími kreativními či sebevzdělávacími technikami.
- vznik platformy, která bude mít **jasně koncipovanou dramaturgii**
- **prezentace tvorby** jak etablovaných umělců a kolektivů z oblasti performativního umění, tak nastupujících mladých talentů, absolventů DAMU, JAMU apod.
- projekt slouží také jako **kulturní služba občanům**, která do centra města navrácí spontánnost a zvyšuje tak atraktivitu míst v centru, jež se daří ožивovat.

PROČ?

Zlínu, jako jedinému krajskému městu v České republice, chybí platforma pro zprostředkování živé nezávislé kultury. Vybudujeme jedinečné multidisciplinární kulturní centrum s jasně stanovenou dramaturgií, které bude ale zároveň otevřené novým impulzům a nápadům. V tomto prostoru budeme propojovat různé organizace (spolky, aktivní jednotlivce, příspěvkové organizace jak z města Zlína, tak z celé republiky) a vytvářet příležitosti pro jejich spolupráci.

- Zlín téměř schází na české kulturní mapě
 - **chybí import současné živé kultury a vznik nové místní**
 - potvrzují to hudební promotéři i divadelní instituce vyvážející svá představení do okolních krajů či menších měst Zlínského kraje.
- Nedostatek adekvátní živé kultury je jedna z příčin odlivu mladých lidí z kraje tzv. **brain drain**.
- K místu nás poutá osobní vztah a chtěli bychom zde žít a dělat svoji práci
- Chceme zajistit **vhodné a dostupné prostory** pro jiné zlínské kulturní a komunitní spolky
 - včetně produkční a mediální podpory a technického zajištění
 - absenci takového místa potvrzuje většina zástupců různých spolků na společných setkáních v rámci diskuze v MDZ nad kulturní koncepcí města Zlína

KDY?

Harmonogram

PŘÍPRAVA

- leden 2020-září 2020
 - profilace týmu
 - příprava koncepce
 - finanční plán
 - hledání prostor
 - dramaturgická a produkční příprava
 - rekonstrukce ve spolupráci s DEK Stavebniny, Fagus
 - zřízení kavárny ve spolupráci s Bistro Konvikt
 - technické vybavení ve spolupráci BSound
 - servis pro návštěvníky Go Out
- září 2020-únor 2021
 - grantová řízení
 - příprava rozpočtu

REALIZACE

- Fáze I. podzim-prosinec 2020: pilotní (testovací) provoz
 - Denní provoz
- Fáze II. leden-prosinec 2021 (2022, 2023, ...)
 - první (druhá, třetí, ...) sezóna - "plný" provoz

DOKONČENÍ

- prosinec-únor (každý rok): vyúčtování a evaluace projektu

Za kolik?

Finanční udržitelnost

Udržitelnost projektu je dána především nájemními podmínkami. Klíčovým faktorem je tedy vztah s majitelem objektu, který nám prostory pronajme.

Provoz kulturního centra s sebou nese - na rozdíl od jednorázových aktivit - zvýšené provozní náklady. O navýšení dotací proto usilujeme nejen u MKČR, ale také od dalších donorů, včetně snahy o vybudování základů spolupráce pro stabilní individuální i firemní dárce. Hodláme rozvinout **spolupráci se soukromou sférou** a získat řadu partnerů, kteří se na provozu budou podílet finanční či materiální podporou. Již v minulosti jsme prokázali schopnost zajistit udržitelnost projektů na bázi **vyrovnaného vícezdrojového financování**. Na roky 2018, 2019 a 2020 se nám na naše aktivity podařilo zajistit celkem **380 200 Kč** z grantů a dotací.

Příjmy

Financování projektu bude založeno na následujících zdrojích:

- soukromé zdroje
 - sponzoři
 - barter
 - snížení výše podnájmu
 - sdílení prostor se subjekty potřebnými pro fungování
 - sklad technického vybavení (zvuk, světla, ...)
 - využití náradí, pomůcek partnerských firem pro workshopy
 - crowdfunding
 - sbírky přes portál Darujme.cz
 - kampaň na HitHit.cz
 - benefiční akce
 - nadace a nadační fondy, např:
 - Nadace Agosto Foundation
 - Nadace Život umělce
 - Nadace VIA
 - Nadace Proměny Karla Komárka
 - Studentská grantová soutěž DAMU
 - Nadace Vodafone
 - ČSOB Pomáhá regionům
- veřejné zdroje - grantové a dotační příležitosti:
 - Město Zlín
 - Zlínský kraj
 - Ministerstvo kultury
 - Státní fond kultury
 - Visegrad Fund
- vlastní příjmy: vstupné, kurzovné, pronájmy, akce na klíč atd.
- Dobrovolnictví

Výdaje

Přibližné náklady na provoz jedné sezóny: cca 1 000 000,-



- Neinvestiční náklady
 - Materiálové náklady
 - spotřební materiál
 - Nemateriálové náklady (služby)
 - pronájem prostor
 - pronájem techniky
 - spoje (poštovné, telefony)
 - energie (plyn, elektřina, vodné, stočné, popelnice atd.)
 - propagace
 - autorské poplatky
 - Osobní náklady
 - mzdy stálých zaměstnanců - průměrná hodinovka 150Kč/h
 - odměny pro externí spolupracovníky
 - rentály, zvukaři, dopravci
 - umělci, animátoři, přednášející...
- Investiční náklady
 - nákup techniky
 - vybavení prostor (mobiálar, skladovací díly etc.)

S kým?

Spolupracující organizace

Ve Zlíně dosud chybí platforma, která by síťovala různé organizace a vytvářela příležitosti pro jejich spolupráci. Podporujeme kulturu sdílení mezi jednotlivci a kolektivy napříč kulturními organizacemi (sdílením zahraničních hostů, lidské kapacity, know-how, zkušeností, materiálu, vybavení, techniky, apod.).

Zvěřinec v roce 2019 zahájil spolupráci s kulturním networkem **NOVÁ SÍŤ** sdružujícím na 25 organizací napříč regiony ČR, která již řadu let usiluje o spolupráci regionů ČR a zahraničí. Jejich činnost je zaštitěna mimo jiné **Ministerstvem kultury ČR** a **Státním fondem kultury**, ale i zahraničními institucemi, jako jsou například **Island Liechtenstein Norway Grants**, **Visegrad Fund** či **International network for contemporary performing art**.

Na projektu se podílí další spřízněné lokální organizace (i jednotliví aktéři) formou spolupráce na organizaci nebo hmotnou či nehmotnou výpomocí:

- Městské divadlo Zlín
- uskupení HUCOT
- audiovizuální projekt OPUKA
- Univerzita Tomáše Bati
- Hvězdárna Zlín
- Zlínský Kreativní klastr
- galerie Garáž
- Photogether gallery



- festival Ničení ticha
- další aktivní kulturní aktéři v regionu

Mimo Zlín na bázi programové spolupráce se spojujeme s:

- Lunchmeat (Praha)
- festival Luhovaný Vincent (Luhačovice)
- Přehlídka filmové animace a současného umění PAF (Olomouc)
- Academia Film Olomouc (Olomouc)
- LITR (Olomouc)
- Divadelní Flora (Olomouc)
- AniPromítačka (Praha)
- DAMU (Praha)
- ...



Další stakeholdeři

- Dobrovolníci - aktivity můžeme realizovat díky nasazení aktivních dobrovolníků, kteří nezištně aktivity spolku podporují svými schopnostmi, znalostmi, prací, časem a energií.
- Místní podnikatelé
- Veřejná správa

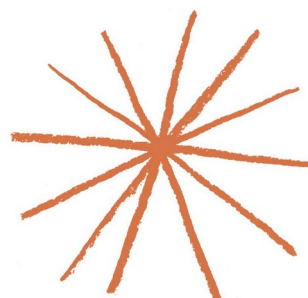
Garanti

- Petr Michálek (ředitel MDZ) - hlavní garant projektu
- Adriana Světlíková (ředitelka, Nová síť) - zapojení se do celorepublikového kontextu
- Tomáš Kelar (vedoucí Kabinetu Múz, festival Pop Masse) - praktické fungování kulturního prostoru
- Roman Čermák (děkan technologické fakulty UTB) - spolupráce s UTB
- Jana Kubáčová (ředitelka Živý Zlín) - spolupráce se zlínskými spolky
- Lukáš Šilc (spolumajitel PROakce) - firemní vzdělávání ve Zlíně - místní konzultant, znalost firemního prostředí
- Tomáš Žižka (pedagog DAMU) - komunita, hledání společné cesty
- Lukáš Jiříčka (hlavní dramaturg Terén Brno) - dramaturgie
- Adam Krátký (lektor, sdružení Roztoč) - práce s komunitou
- Jitka Tichá (ředitelka sdružení Roztoč) - práce s komunitou
- Petr Dubovský (Manažer Zlínského kreativního klastru) - spolupráce veřejného, soukromého, neziskového a vzdělávacího sektoru

Pro koho?

CÍLOVÉ SKUPINY:

- místní obyvatelé (rezidenti)
 - rodiny s dětmi
 - studenti SŠ a VŠ
 - mladí lidé ze Zlína a okolí



- individuální pasanti
 - kulturní turisté, většinou mladí lidé, studenti VŠ, obyvatelé Zlínského kraje, ale i sousedních krajů, zájmově orientovaná veřejnost, mířící do Zlína kvůli jednotlivým akcím ze všech koutů ČR
- profesionálové z oblasti umění a kultury - celoroční činnost prostoru bude mít výrazný vliv na podporu umělecké mobility, a to jak ve formě cirkulace uměleckých představení, tak v návaznosti na realizaci tvůrčích pobytů

VICE

- členství v **Trans Europe Halles** - mezinárodní síť nezávislých kulturních center vybudovaných v industriálních prostorech
- rozvoj přeshraniční spolupráce a mezinárodní projekty

Filosofie projektu / #klíčová slova

- kultura po koruně
- permakultura
- multidisciplinarita
- důsledné tvoření komunity
- participace diváků na akcích, dramaturgii, provozu
- diskomfort jako cesta k učení a růstu
- trvale udržitelná kultura
- otevřenost, rozmanitost
- není to radikální buňka!
- evoluce
- hledání průniků zájmů obyvatel, nás, lokálního a světového kulturního dění
- důraz na vlastní odpovědnost a schopnosti
- spojovat
 - lidi
 - kulturní instituce
 - instituce obecně
 - spolky
 - školy
 - řemesla
- dlouhodobý horizont
- propojení účinkujících s komunitou
- chránit ohrožené
- diverzita
- grassroots

Co je třeba říct

- **nechceme to všechno hned**, ale budeme se snažit maximálně vytěžit náš prostor
- nemusí se jednat o jeden celistvý prostor
 - dílna, zkušebna, ateliér může být v jiném místě než kulturní prostor či kavárna.
- už jsme v takových a s takovými centry spolupracovali a spolupracujeme, a to v různých fázích jejich vývoje
- **jsme napojeni na síť takových center** a jsme zvyklí s nimi sdílet dramaturgii, díky čemuž minimalizujeme náklady
- **program** dokážeme v případě potřeby zajistit **vlastními silami**
 - jsou mezi námi aktivní umělci
- máme **vlastní základní technické vybavení** k uspořádání menší klubové akce (tzn. zadarmo) a několik spřátelených rentálů, kteří nám technicky zajistí akce větší (za minimální cenu)
- aktivně pracujeme s **dobrovolníky**
- prostory jdou slučovat v rámci objektu či města
 - např. Prostor
 - **sál** - koncerty, projekce, divadlo, workshopy, konference
 - **kavárna** - bar, knihovna, shop, galerie, hub - sdílené kanceláře
 - **zkušebna** - sdílená zkušebna, ateliér, rezidenční prostor
 - **dílna**
- základní **údržbu prostoru zvládneme sami**
 - výmalba, truhlářské a zednické práce, elektroinstalace, zajištění potřebného vybavení k provozu (nábytek, nádobí, bezpečnostní prvky, ...)
- umíme si sehnat peníze, jsme úspěšní v grantových žádostech
- máme žebříček priorit, nejdůležitější je pro nás multifunkční prostor pro uvádění koncertů a divadel a taky menší ateliér/dílnička pro edukační činnost i otevřenou dílnu, ostatní věci (galerie, místa pro rezidence), mohou přicházet později



PROGRAM

Divadlo & Tanec

- **prostor pro performativní umění**
- **spolupráce s:** Studio Alta (Praha), Alfréd ve dvoře (Praha), Divadlo Líšeň (Brno), Divadlo Drak (Hradec Králové),...
- uvádění **hostujících souborů:** Vosto5, Handa Gote, Buchty a loutky, Spitfire Company, 8lidí, divadelní školy,...
- **uvádění uměleckých platform:** Malá inventura v regionech, Tanec v regionech,...
- spolupráce s MDZ, VOŠ Mandragora, s lokálními spolky se zaměřením na performativní umění (Vonica, ZUŠ,....)
- besedy po představení a workshopy s tvůrci a umělci
- potencionální partneři, se kterými již spolupracujeme: Studio Alta, Divadlo Ponec, DAMU, Spitfire Company, Tabula Rasa,
- **přesah: workshopy, rezidence, spolupráce s divadelníky z jiných regionů...**



*Představení Pan Josef v rámci akce **Zlínské PoSvícení 2019***

Hudba

- **prostor pro živou hudbu**
 - mladá, grassroots, nemainstreamová, ohrožená, subžánrová, experimentální atd.
- **podpora regionálních tvůrců**
- label/booking
- zlínská live session
 - Paternoster Radio Wave/Wombat/Resistor Sound Session
- platforma pro experimentální hudbu
 - Wakushoppu
- rádio
 - spolupráce s Českým rozhlasem Zlín
 - "Elévské studio" pod vedením lektorky Petry Ševců (ČR Olomouc)
- touring – spolupráce s promotéry v jiných městech: Kabinet múz (Brno), Divadlo 29 (Pardubice), Vrátnice (Rožnov pod Radhoštěm), Punctum (Praha), Jazz Tibet Club (Olomouc),...



*Kapela Fotbal v rámci akce **Zvěřinové Nehody 2020***

Dílna

- výtvarná
 - grafická, tiskařská, keramická
 - pohybová (vybavená aparaturou)
 - kutilská a řemeslná
 - komunitní zahrada
 - spolupráce se základními školami v rámci dílenské výuky
 - dílny pro edukační činnost: menší výtvarný ateliér pro výuku výtvarných kurzů pro děti i dospělé, pohybové studio pro kurzy divadla, tance či jógy
- potencionální partneři: BOSCH, Hornbach, Obi, ASEP, Madal Bal

Workshopy

- **hudební, výtvarné, pohybové, rukodělné**
- **pravidelné/nárazové/stálý lektor/střídající se**
- potencionální partneři: MUO, UMPRUM, ZVUK, Carton clan (již spolupracujeme), Pavla Baštanová - animace (již spolupracujeme), Baobaby - ekologické stavitelství (již spolupracujeme), UTB, Muzeum jihovýchodní Moravy ve Zlíně



*Workshop Jak čist syntezátory s Martinem Tvrdým a Mary C, **Zvěřinové nehody 2020***

Galerie

- autorské výstavy
- **kvalitní prostor pro videoart ve Zlíně** (PAF kurátor, UTB)
- spolupráce s UTB, Photogether gallery, Galerie Garáž
- spolupráce s kurátory a galeriemi v jiných městech: XY / PAF (Olomouc), Bludný kámen (Opava), Fotograf (Praha)

Kino

- **klubová dramaturgie**
- **kurzy** pro amatérské filmaře ve spolupráci s UTB
- spolupráce s: AniPromítačka, AFO, Projekt 100, PAF, Promítejity
- ozvěny filmových festivalů

Sdílená zkušebna

- vybavený prostor pro kapely, DJs
- partneři: Kytary.cz, ZVUK, ...
- prostor pro výuku
- **tvorba hudební komunity**

Rezidenční studio/ateliér

- prostor pro tvorbu umělců z oblasti výtvarného umění, divadla, tance nebo hudby

Kavárna

- částečné kofinancování prostoru

Pracovna

- hub, coworking, prezentace, kulaté stoly
- mentoringový program

Knihovna

- **sběr tiskovin od realizovaných projektů**
 - **podmínka spolupráce s konkrétními subjekty**
- prezentace zlínských vydavatelství

Shop

- **obchůdek s merchem spolupracujících subjektů**
- **labely, knihy, udržitelná móda, podpora lokálních řemesel**

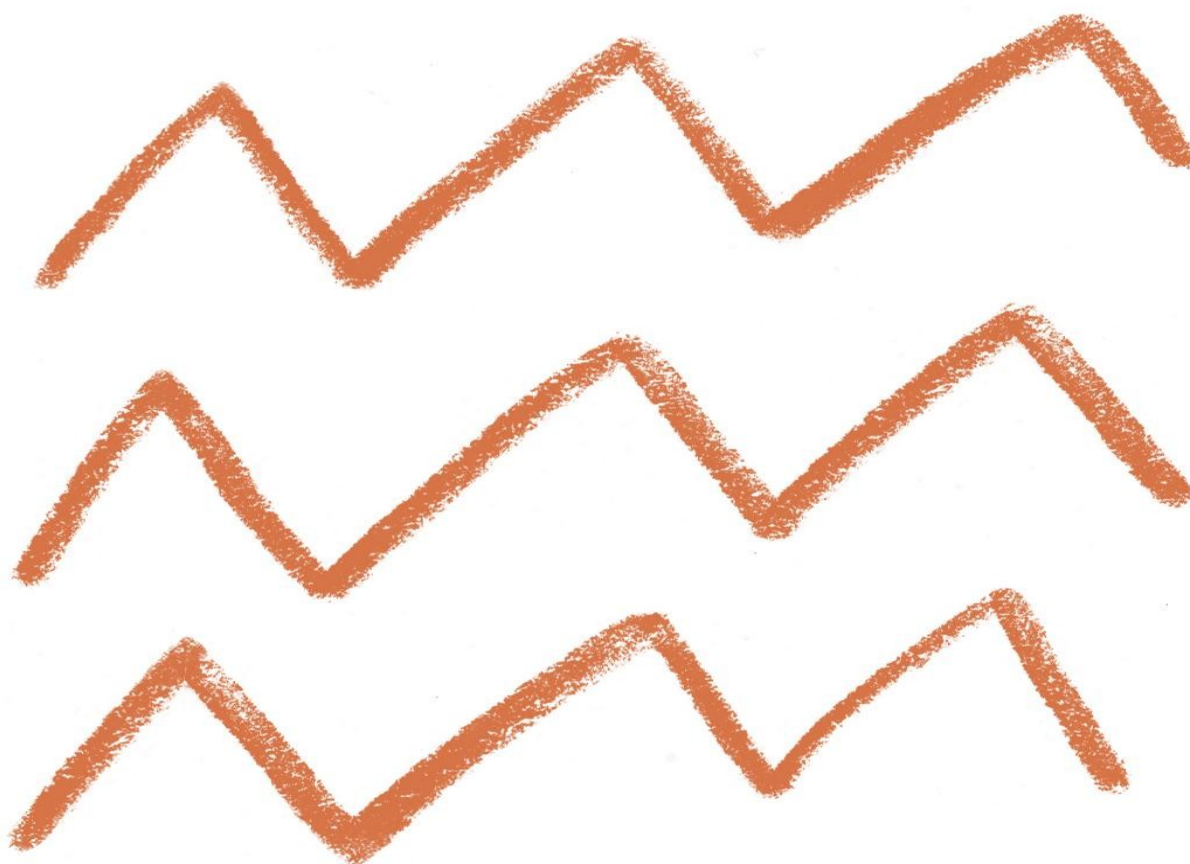


Sociální rozměr

- výměna oblečení, knih, sběrné místo
- wwoofing/stáže/dobrovolnictví – stáže českých i zahraničních zájemců, oboustranně výhodné (Známe z vlastní zkušenosti.)
- sdílená lednička
- rekvalifikační kurzy
- stáže pro studenty středních a vysokých škol v oborech kultura, média, PR, ...
 - předjednaná spolupráce s UPOL

Další využití

pronájem prostoru pro konference, eventy, semináře, team



Podobné instituce dle krajů:

Kraj	Krajské město	počet obyvatel	Kulturní centrum zaměřené na širší kulturní oblast
Praha	Praha	1 309 000	MEET FACTORY STUDIO ALTA JATKA78 KAMPUS HYBERNSKÁ VZLETNÁ BARÁK
Středočeský	Praha	1 369 000	MĚLNICKÉ KULTURNÍ STŘEDISKO
Jihočeský	České Budějovice	642 000	KREDANCE, VÝMĚNÍK1
Plzeňský	Plzeň	585 000	MOVING STATION
Karlovarský	Karlovy Vary	295 000	VZBUĎME VARY (momentálně bez prostoru)
Ústecký	Ústí nad Labem	821 000	HRANIČÁŘ
Liberecký	Liberec	442 000	VARŠAVA
Královéhradecký	Hradec Králové	551 000	KONTRAPUNKT
Pardubický	Pardubice	520 000	CENTRUM PRO OTEVŘENOU KULTURU
Olomoucký	Olomouc	633 000	DIVADLO NA CUCKY
Moravskoslezský	Ostrava	1 203 000	COOLTOUR
Jihomoravský	Brno	1 189 000	KREATIVNÍ CENTRUM KÁZNICE, KABINET MÚZ
Zlínský	Zlín	583 000	
Kraj Vysočina	Jihlava	509 000	DIOD

ZAHRANIČÍ



Stanica (Žilina-Záriečie / Slovensko)

- Maltfabrikken (Ebeltoft/Dánsko)
- Centre for Contemporary Arts (Glasgow/Spojené království)
- Jurányi Ház (Budapešť/Maďarsko)
- ...

Petr Dubovský, manažer Zlínského kreativního klastru:

"Jednou z identifikovaných potřeb, kterou Zlínský kreativní klaster, z.s. dlouhodobě zaznamenává mezi svými členy, ale i u ostatních kulturních aktérů v regionu, je konkrétní fyzický prostor pro "alternativní" kulturu. Máme zmapovanou spoustu požadavků na dostupné místo, kde se bude nejen umění prezentovat, ale také tvořit. Takový prostor by byl stabilním místem, kde se lze věnovat výtvarnému umění, hudbě, performativnímu umění nebo třeba také malým řemeslným projektům či prototypování fyzických objektů designérů na volné noze, kteří nemají možnost dlouhodobě držet dílnu včetně vybavení. Takovýto komunitní nezávislý prostor, kde by mohly existovat věci, které nejsou primárně výdělečné, ale přesto jsou pro kulturu a kulturní život potřebné, nám citelně chybí."

Dita Heroldová, spolek Ničení ticha, vytaženo z přepisu zasedání nad Kulturní koncepcí města Zlína, 21. 11. 2018 :

"Není žádný prostor, kde bychom mohli lidem přinést třeba alternativní hudbu."

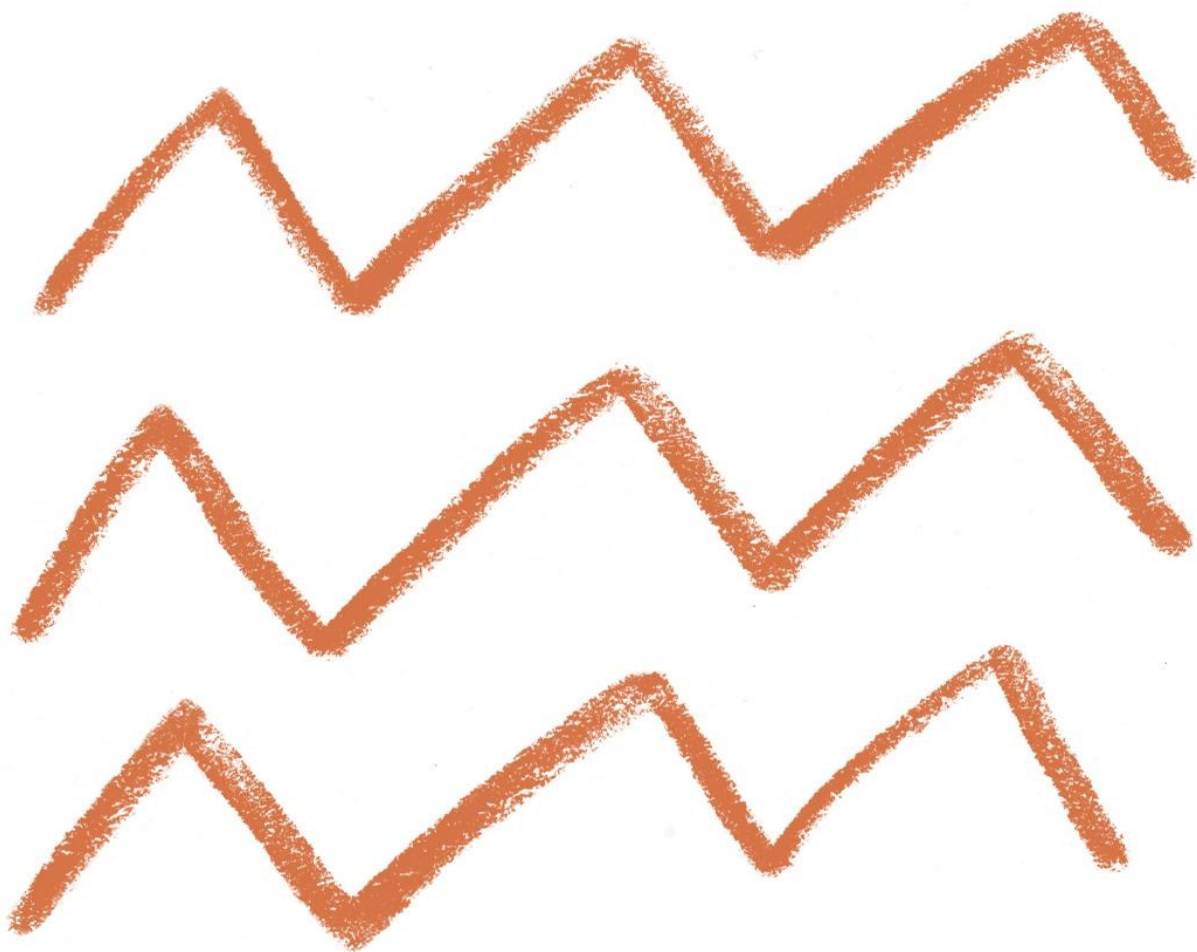
Prostory

Parametry prostoru

- minimálně 250m²
- prostor pro min. 50-100 sedících diváků
- min. 100 diváků na stání
- prostor pro kavárnu pro min. 20 návštěvníků
- samostatný ateliér
- sociální zařízení

Co lze získat poskytnutím prostoru

- komerční subjekty si mohou z daní odečíst hodnotu darů na veřejně prospěšné účely
- místo společenského vyžití a uplatnění pro zaměstnance
- prostor pro neformální akce včetně zajištění programu
- stanete se součástí naší PR kampaně

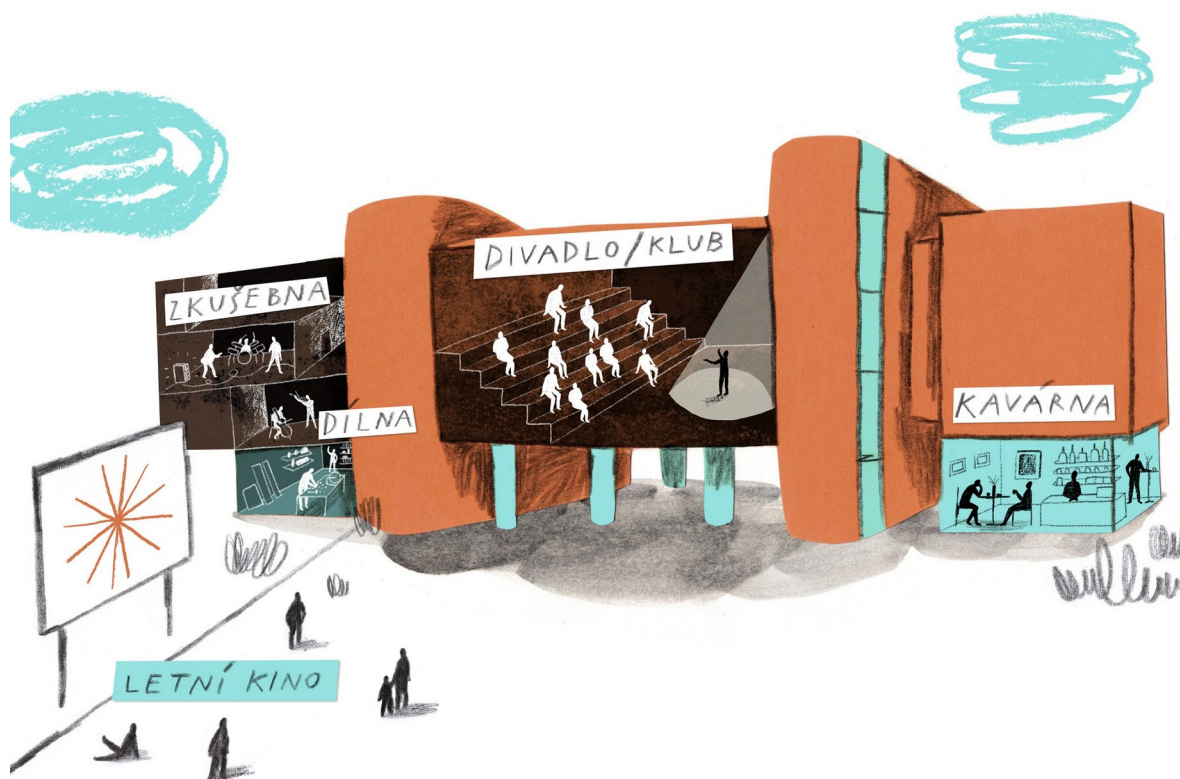


Brána Svitu

- ✓ ideální pro kulturní centrum evropského rozměru
 - dobrá dostupnost, na tepně
 - ideální velikost
 - majetek kraje
 - minimální investice spočívající pouze v poskytnutí prostoru se vracení přímo kraji
 - reprezentativní moderní kulturní prostor nedaleko krajského úřadu
 - prezentace kraje jako podporovatele živé kultury
 - propojení občanů a jejich spolků přímo s krajem
 - lokalita určená pro veřejný život/není to klidová zóna
 - restaurace, úřady, parkoviště, dopravní spojení

- ✗ urbanisticky problematické místo v srdci Zlína
 - již 8 let prázdné, bez funkce, tudíž zanedbané
 - opět může plnit kulturně-edukační funkci
 - služby v přízemní části neprosperují, často se mění
 - neplní reprezentační funkci "Brány města"

S naším kulturním centrem město i kraj otevře svou "bránu" svěží kultuře a konečně vyplní chybějící místo na kulturní mapě ČR



Koncept vytvořili:
Jan Tomšů
Vendula Tomšů
Magdaléna Petráková
Lenka Trantírková
Jakub Janča
Klára Elšíková

Ilustrace:
Pavla Baštanová

©Zvěřinec
www.zverine.cz
Zlín, 2020