

AKADEMIE MÚZICKÝCH UMĚNÍ V PRAZE

**FILMOVÁ A TELEVIZNÍ FAKULTA**

Filmové, televizní fotografické umění a nová média

MAGISTERSKÉ STUDIUM

Střihová skladba

DIPLOMOVÁ PRÁCE

**Pocit méněcennosti a snaha o uplatnění protagonistů ve filmech Rosetta, Chlapec na kole a Dva dny, jedna noc. Studie z individuální psychologie**

Filip de Pina

Vedoucí práce: doc. Zdeněk Hudec, Ph.D.

Oponent práce: MgA. Tomáš Doruška

Datum obhajoby: 16. 9. 2022

Přidělovaný akademický titul: MgA

Praha, 2022

ACADEMY OF PERFORMING ARTS IN PRAGUE  
**FILM AND TELEVISION SCHOOL**

Film, Tv and Photographic Art and New Media

MASTERS PROGRAM

Editing

**DIPLOMA THESIS**

**Inferiority feeling and striving for significance of the protagonists in films  
Rosetta, the Kid with a bike a Two days one night. Individual psychology study.**

Filip de Pina

Thesis supervisor: doc. Zdeněk Hudec, Ph.D.

Thesis opopponent: MgA. Tomáš Doruška

Date of thesis defense: 16. 9. 2022

Academic Degree: MgA

Praha, 2022

## **Prohlášení**

Prohlašuji, že jsem diplomovou práci „*Pocit méněcennosti a snaha o uplatnění protagonistů ve filmech Rosetta, Chlapec na kole a Dva dny, jedna noc. Studie z individuální psychologie*“ vypracoval samostatně pod odborným vedením vedoucího práce s použitím uvedené literatury a pramenů.

Praha, dne 18.8.2022

podpis diplomanta

## **Upozornění**

Využití a společenské uplatnění výsledků diplomové práce, nebo jakékoliv nakládání s nimi je možné pouze na základě licenční smlouvy tj. souhlasu autora a AMU v Praze.

## Evidenční list

Souhlasím s tím, aby tato diplomová práce byla půjčována k prezenčnímu studiu v Knihovně Akademie múzických umění v Praze.

18.8.2022

Filip de Pina .....

Uživatel stvrzuje svým podpisem, že tuto práci použil pouze ke studijním účelům a prohlašuje, že jí vždy řádně uvede mezi použitými prameny.

[illegible]

## Abstrakt

### ABSTRAKT

V této teoretické práci si kladu za cíl představit základní principy individuální psychologie a analyzovat jejími nástroji protagonisty vybraných filmů současné západoevropské kinematografie. V úvodní části práce vysvětlím základní pojmy a terminologii, které v její druhé části demonstрую na filmech Rosetta, Dva dny, jedna noc a Chlapec na kole belgických autorů, jimiž jsou Jean-Pierre Dardenne a Luc Dardenne. Individuální psychologie pohlíží na lidskou bytost jako na celek ve vztahu k sobě samému a jeho okolí. Individuální psychologie patří do kategorie hlubinné psychologie, a proto si jedinec důvod svého jednání neuvědomuje. Esenciální koncept, s nímž individuální psychologie pracuje, je pocit méněcennosti, který je určující hybnou silou, ovlivňující veškeré myšlenkové pochody, povahu a jednání jedince k jeho zvolenému cíli. Tato dynamika z „méně“ směrem k „více“ charakterizuje lidskou snahu o sebezdokonalování, úsilí o nadřazenost, mimořádnost nebo celistvost. Cílem práce je aplikovat vybrané koncepty pro analýzu filmových protagonistů. Jejich jednání je motivováno snahou postavy uspokojit vnitřní potřebu – dosáhnout důležitého cíle – a v průběhu vyprávění divák skrz jednání postavy poodkrývá její niterný svět. Postava se stává důležitým nosičem lidských vlastností. Cílem práce není popis komplexního systému, ale nastínění určitého psychologického pohledu na postavu.

## ABSTRACT

In this thesis, I aim to present the basic principles of individual psychology and use its tools to analyze the protagonists in selected films of contemporary Western European cinema. In the introductory part of the work, I will explain the basic concepts and terminology, which I will demonstrate in the second part of the work on the films *Rosetta*, *Two Days, One Night* and *The Kid with a Bike* by the Belgian writer-directors Jean-Pierre and Luc Dardenne. Individual psychology looks at the human being as a whole in relation to himself and his social surroundings. Individual psychology belongs to the category of depth psychology and therefore the individual is not aware of the reason for his actions. The essential concept with which individual psychology works is the feeling of inferiority, which is the determining driving force, influencing all thought processes, character and actions of the individual towards his chosen goal. This dynamic from "less" towards "more" characterizes the human striving for self-improvement, the striving for superiority, extraordinariness or wholeness. The aim of the thesis is to apply selected concepts for the analysis of film protagonists. The actions of the protagonists are motivated by the character's effort to satisfy an inner need - to achieve an important goal, and in the course of the story, the viewer uncovers his inner world through the character's actions. The film protagonist becomes an important carrier of human qualities. The aim of the work is not to describe a complex system, but to outline a certain psychological view of the character.

# Obsah

1	ÚVOD	5
1.1	CÍL PRÁCE	5
1.2	METODA VÝZKUMU	6
2	PODSTATA INDIVIDUÁLNÍ PSYCHOLOGIE	8
2.1	POCIT MÉNĚCENNOSTI	12
2.2	JAK CHÁPAT SPOLEČENSKOU MÉNĚCENNOST	13
2.3	POCIT SOUNÁLEŽITOSTI	15
2.4	ŽIVOTNÍ STYL	18
2.5	FIKTIVNÍ CÍL	19
2.6	ROZMAZLOVÁNÍ	20
2.7	ZANEDBANÁ PÉČE	22
2.8	KOMPLEX MÉNĚCENNOSTI	23
2.9	MASKULINNÍ PROTEST	23
2.10	NEUROTICKÉ PORUCHY	26
2.11	POCIT MÉNĚCENNOSTI A TOUHA PO VÝZNAMU	28
3	ANALÝZA PROTAGONISTŮ VE VYBRANÝCH FILMECH	35
3.1	SYNOPSIS FILMU ROSETTA	35
3.1.1	VÝPIS SCÉN Z FILMU ROSETTA	35
3.1.2	NA NEPŘÁTELSKÉM ÚZEMÍ	36
3.1.3	DALEKO ZA MĚSTEM	38
3.1.4	BOJOVNÁ DÍVKA	40
3.1.5	SELHÁNÍ	41
3.2	SYNOPSIS FILMU CHLAPEC NA KOLE	42
3.2.1	VÝPIS SCÉN Z FILMU CHLAPEC NA KOLE	42
3.2.2	MUŽSKÝ A ŽENSKÝ PRINCIP	43
3.2.3	PROTI VŠEM	43
3.2.4	PŘEKONÁNÍ MASKULINNÍHO PŘEDOBRAZU	45
3.3	SYNOPSIS FILMU DVA DNY, JEDNA NOC	46
3.3.1	VÝPIS SCÉN Z FILMU DVA DNY, JEDNA NOC	46
3.3.2	ŽIVOT V PROTIKLADECH	47
3.3.3	STRACH	49
3.3.4	NAPĚTÍ V ZAMĚSTNÁNÍ	50

3.3.5	KONFRONTACE	51
4	ZÁVĚR	53
4.1	LIMITY VÝZKUMU	54
5	PRAMENY	55
6	SEZNAM POUŽITÉ LITERATURY	56
7	Seznam obrázků	57



## 2 ÚVOD

### 2.1 CÍL PRÁCE

Cílem této diplomové práce je analýza protagonistů z filmů *Rosetta*, *Dva dny, jedna noc* a *Chlapec na kole* nástroji individuální psychologie, které používá ke zkoumání povahových rysů. Tento výzkum vychází z jednoduché zákonitosti dvou soupeřících principů. Jedná se o společenskou sounáležitost a protichůdný pocit méněcennosti, zdroj veškeré snahy o význam. Pro analýzu postav jsem zvolil filmy, které svůj narativ zakládají na protagonistech a současně pracují s malým počtem vedlejších postav, a zároveň se jedná o protagonisty pohybující se na okraji společnosti. Pozornost je koncentrována výhradně na hlavní postavy a jejich jednání v interakci s okolím observačním způsobem. Jsou to postavy, jimž chybí důstojné podmínky pro život, práce, potýkají se s alkoholismem v rodině, nebo se jich zřekli rodiče, hrozí jim, že se propadnou na samotné společenské dno. Tito protagonisté se nacházejí v extrémně složité sociální situaci, se kterou se snaží vypořádat, nebo ji zlepšit. Kontext všech protagonistů je možné chápat jako méněcenný, a proto nabízí vhodné pole k analýze z hlediska individuální psychologie. Záměrem je detailně rozebrat dynamiku filmového hrdiny, která je zdrojem jeho motivace a jednání ve snaze dosáhnout vnitřního nevědomého cíle, a zhodnotit, jak dalece lze využívat audiovizuální médium k šíření mezilidské sounáležitosti.

Důvod, proč jsem si vybral právě individuální psychologii k analýze protagonisty, je její komplexní charakter, který zkoumá jedince a vliv okolí na formování jeho osobnosti. Důležitou roli v ní hrají vztah jedince a okolí, vliv rodiny, výchova a s tím spojené pocity, jež mají vliv na formování jeho charakteru. Filmy bratří Dardennů se zabývají postavami, jejichž nejzásadnější rozhodnutí jsou v souladu se základní zákonitostí individuální psychologie. Pakliže postava jedná na základě méněcennosti, projevuje nízkou sounáležitost. Postavy *Rosetta* (*Rosetta*) a Cyril (*Chlapec na kole*) demonstrují nízký pocit sounáležitosti, naproti tomu u Sandry (*Dva dny, jedna noc*) je patrný vývoj z komplexu méněcennosti, který způsobí počáteční neschopnost postavit se problému, k jeho úspěšnému řešení.

Budu interpretovat počínání hlavní postavy v posloupnosti vybraných obrazů, ze kterých lze jasným způsobem číst znaky charakteristické pro jednotlivé kategorie popsané individuální psychologií. Zaměřím se na původ „pocitu méněcennosti“, případně „komplexu méněcennosti“ u jednotlivých postav, dále na kompenzační mechanismy zvolené postavou k vyvážení pocitu méněcennosti, získání významu nebo nadvlády. Zhodnotím, jaký typ postava zosobňuje (vládnoucí, přijímající, vyhýbavý, užitečný), i to, jak se jí daří vypořádat se se třemi životními úkoly. V neposlední řadě se zaměřím také na míru společenského zájmu a na to, jaký má vliv na její jednání a vnitřní spokojenost, případně na okolí postavy. Individuální psychologie klade důraz na sociální rovnost a předpokládá, že duševní zdraví a sebevědomí jedince závisí na jeho víře, že je si rovný s ostatními. Pocit nerovnosti považuji v současné době za celospolečenský fenomén, který je důvodem sociální polarizace. Ti, kteří vnímají, že jejich práva jsou jim upírána nebo že mají menší výsady než jiní, žijí v neustálém napětí, což vede k projevům, které komplikují efektivní společenský chod. Právě proto se domnívám, že je namístě zvážit individuální psychologii jako vhodný nástroj filmových tvůrců při tvorbě nebo interpretaci postav.

Výsledkem této teoretické práce nemá být pouhá ukázka principů individuální psychologie na konkrétních příkladech filmové tvorby, jak naznačují někteří autoři, již se zabývají individuální psychologickou analýzou filmů, ale demonstrovat společenský rozměr psychologického směru, který lze potenciálně šířit skrze film a další audiovizuální média.

## **2.2 METODA VÝZKUMU**

Jako východisko pro interpretaci filmů představím základní principy individuální psychologie v širším pojetí zakladatele tohoto směru Alfreda Adlera a Rudolfa Dreikurse, který na Adlerovy koncepty navázal a rozšířil je. Následně analyzuji jednání protagonistů ve vztahu pocitu méněcennosti jako motivátoru jednání ve snaze o dosažení významu.

Ve vybraných obrazech se zaměřím na určující hereckou akci nebo dialog, jimiž lze prokázat charakteristické povahové znaky popsané individuální psychologií. Ve výzkumu vycházím z literatury *Člověk, jaký je. Základy individuální psychologie, Alfred Adler. Fundamentals of Adlerian Psychology, Rudolf R. Dreikurs. Alfred Adler Revisited, Jon Carlson, Michael Maniacci, The Individual Psychology of Alfred Adler, Heinz L. Ansbacher, Rowena R. Ansbacher, Readings in the Theory of Individual Psychology, Jon Carlson, Steve Slavik.*

Pro analýzu jsem vybral filmy autorského dua, v jehož centru pozornosti jsou protagonisté nižšího sociálního statusu, ať už se jedná o jedince z nízkoprahových rodin, jedince na okraji společnosti nebo příslušníky imigrantských komunit. Důvod tohoto rozhodnutí leží v potenciálu méněcennosti plynoucí z vlastního společenského postavení těchto jedinců. Kontext vyloučených, marginalizovaných nebo znevýhodněných příslušníků a jejich touha zařadit se do „normálního“ života poskytují vyjadřovací prostředky ke znázornění ve filmu velmi komplikovaných duševních procesů. Jednotlivé filmy pracují s hlavními postavami různého věku a každá z nich nabízí odlišné projevy z vybraných principů individuální psychologie, kde méněcennost a potřeba sebehodnoty stojí na začátku každého projevu postavy. Jedinec s nízkým společenským kreditem není autorům filmu lhostejný, stejně jako autorům individuální psychologie a jeho následovníkům, kteří Alfredu Adlerovi připisují kredit za přínos na poli sociální spravedlnosti a multikulturalismu.

Jako nástroje analýzy hlavní postavy použiji principy individuální psychologie, jež představím v následujících kapitolách. Výchozím předpokladem rozboru je „pocit méněcennosti“ protagonistů, který různými způsoby odráží jejich jednání. Záměrně jsem zvolil tři filmy, v nichž hlavní hrdinové vykazují tři odlišné charakteristiky.

### 3 PODSTATA INDIVIDUÁLNÍ PSYCHOLOGIE

V této kapitole nastíním obecný rámec, ve kterém Alfred Adler poukázal na vzájemnou provázanost vztahu mezi jedincem a společností. Tento neoddělitelný vztah podle Adlera vede ke vnitřní spokojenosti jedince, jak si později ukážeme na příkladech filmů *Rosetta* a *Dva dny, jedna noc*. Tento vztah je zároveň určující pro efektivní fungování společnosti, již spokojení nebo nespokojení jedinci utvářejí. Individuální psychologie popisuje čtyři druhy přístupů (vládnoucí, přijímající, vyhýbavý a užitečný). V analýze hlavních postav budu využívat převážně první tři typy přístupů, jelikož kromě jednoho případu z filmu *Dva dny, jedna noc* se jedná o neužitečné typy, které se vyznačují chybnými cíli. Roli užitečných typů zaujímají ve všech filmech vedlejší postavy. Ty plní důležitou úlohu především tím, že protagonisty podporují, pozitivně motivují nebo je přijímají do svého sociálního prostředí a vytváří jakýsi společensky užitečný protipól.

Co formuje lidskou osobnost? Jaké niterné síly lidské mysli nutí člověka jednat tak, jak jedná? To jsou fundamentální otázky, na něž se psychologie snaží nalézt odpovědi. Existuje celá řada teorií a celá řada odborníků, kteří se je snaží probádat. Někteří usuzují, že život jedince určují zkušenosti a tužby jeho předků (Jung). Jiní chápou psyché jako bitevní pole nejrozličnějších instinktů, které odpovídají nejrozličnějším formám sexuálních instinktů (Freud). Mnozí se domnívají, že nejsložitější vzorce chování jsou výsledkem automatické činnosti určitých reflexů a návyků (Bechtěrev). Další pohlíží na člověka jako na pouhý výsledek jeho prostředí, který skrze vzdělání řídí své chování (Watson) (Rudolph R. Dreikurs, 1989: 1).

Byla rozvinuta celá řada dalších teorií nesčetným počtem renomovaných odborníků, aby byl vysvětlen fenomén lidské mysli. Hlavní myšlenku individuální psychologie Alfreda Adlera lze nalézt v důležitosti poznání lidské společnosti nejen pro rozvoj osobnostních vlastností, ale také pochopení každého činu a emoce v životě lidské bytosti.

Důležitost lidské společnosti vidí v ochranné funkci, která je rozhodující pro přežití jejího druhu. Proto zkoumá vztah jedince k problémům z okolního světa, stejně jako jeho postoj (duševní pohyb) při řešení vnitřních i vnějších problémů. Duševní život se nerozvíjí volně bez příčiny, ale stojí stále před úkoly, které se mu naskýtají. Abychom pochopili, co se děje v nitru člověka, je třeba pozorovat, jak se chová ke svým bližním (Adler, 2018: 27).

Známe biologické druhy, které jsou jen stěží schopny existovat bez těsného soužití se svými členy. Zdá se, že člověk patří také k takovým druhům, jelikož utvořil, stejně jako jiné stádové druhy, svoje vlastní společenství, jednoduše kvůli potřebě zachovat vlastní existenci. Většina z nás si neuvědomuje rozsah závislosti jedince na spolupráci s ostatními členy společnosti. Po tisíciletí žil člověk v blízkém kontaktu s ostatními a přizpůsobil se systému dělby práce a vzájemné podpory (Dreikurs, 1975: 2).

Lidské nutkání adaptovat se na nejrůznější podmínky svého okolí se projevuje vrozeným „*pocitem sounáležitosti*“. Tento pocit se subjektivně projevuje vědomím, že mám jako člověk něco společného s ostatními lidmi, že jsem jedním z nich. Problémy, které leží před každým jedincem, dělí Adler na ty, které se vztahují k přátelům (příbuzným), problémy v zaměstnání a problémy v lásce a osobních vztazích. Veškeré trápení lidské mysli má původ v některé z těchto tří skupin. Čím lepší je vztah jedince k lidské společnosti, tím lépe se mu daří vypořádat se s těmito problémy, a v o to lepší rovnováze se projevuje jeho osobnost. Jednání postav při řešení jednotlivých životních úkolů se stane jedním z nástrojů pro interpretaci jejich charakteru.

Vzájemný vliv jedince a okolí je podstatnou součástí této koncepce, nicméně ani okolí, ani vrozené předpoklady jedince nejsou pro pochopení tohoto vztahu určující. Důležitá je jedincova interpretace daného problému ve vztahu k sobě samému. Vrozené předpoklady ho pouze obdaří určitými schopnostmi a z okolí získává dojmy. Prožitek, jakým jsou tyto schopnosti a dojmy uplatněny, neboli jeho interpretace takových prožitků, se stává kreativním stavebním nástrojem životního postoje. Ten je určující pro vztah k okolí „*Alfred Adler Revisited, 2012: 15, Carlson, Maniaci*“. Výše uvedený předpoklad naráží na interpretační limity, jelikož sebepojetí protagonistů může být nedostatečně zobrazeno nebo nesprávně vyhodnoceno.

Nicméně rozhodnutí vycházet v analýze všech postav z méněcennosti je jejich výrazná touha po významu (*Rosetta*; *Cyril, Chlapec na kole*), případně zoufalá snaha skrýt vlastní nízkou sebehodnotu (*Sandra, Dva dny, jedna noc*).

V očích vyznavačů individuální psychologie se vztah k okolí začíná projevovat již v útlém dětství vlivem členů rodiny. Všichni kolem jsou větší a silnější než dítě, vědí víc a poučují je, jak dělat věci jinak a lépe. Je téměř nevyhnutelné, že se dítě začne v důsledku takových okolností cítit *méněcenně*. Tento pocit ale nemá negativní efekt. Naopak člověk žijící s tímto pocitem cítí potřebu jeho neustálé kompenzace – snahou o dokonalost, významnost a bezpečí. Jak jsem již zmínil, duševní život člověka je pro Adlera charakterizován pohybem, a každý pohyb směřuje k cíli. Lidskému chování a jednání není možné porozumět, pokud neznáme jeho cíl „Adler, *Základy individuální Psychologie*, 2018: 21“. Například snaha o perfekcionismus může být projevem onoho fiktivního cíle. Hrdinové dvou ze tří zmiňovaných filmů se pohybují v blízkosti jednoho z rodičů. Matka alkoholička (*Rosetta*), absence matky a přítomnost Cyrilova otce jsou faktory, které odráží důležitost rodičovské figury na formování charakteru postavy. Pro interpretaci jednání těchto dvou hlavních postav pro mne byl klíčový vztah s postavou rodiče, jelikož vliv rodiče na vlastní dítě je určující i ve výkladu individuální psychologie. V případě Sandry (*Dva dny, jedna noc*) obzvlášť důležitou roli sehrává přítomnost manžela. Sandřini rodiče se ve filmu vůbec nevyskytují, ani o nich nepadne zmínka. Vliv rodičů na formování jejího charakteru není definován, nicméně v pozitivním vlivu jejího manžela na úspěšné vypořádání se s vlastní méněcenností vnímám paralelu k přístupu, který prosazuje individuální psychologie při terapii. Tou je pozitivní motivace klienta, jíž lze dosáhnout změny osvojeného cíle.

Základním úkolem individuální psychologie je prokázat jednotu. Jedná se o kombinaci vnějších i vnitřních vlastností, jako jsou uvažování, pocity a jednání, které napomáhají jedinci být odlišnou a soběstačnou bytostí, a zároveň tak o sobě zanechává dojem ostatním. Tato jednotu byla pojmenována jako *životní styl* jedince. V psychoanalýze označovaný termín *ego* vyjadřuje totožnou myšlenku.

Podle Adlera se *životní styl* utváří do pěti let věku dítěte a přetrvává po celý jeho život. Individuální psychologie rozlišuje čtyři typy přístupů:

- vládnoucí – tento dominantní přístup se projevuje ve všech jeho vztazích,
- přijímající – očekává vše od ostatních,
- vyhýbavý – jeho strategií je vyhýbání se problémům namísto jejich řešení,
- užitečný – usiluje o řešení problému, které je vyhovující pro ostatní.

Je třeba zmínit, že si každý typ zachovává svůj přístup od útlého dětství po celý život, ovšem není přesvědčen o vlastní chybě při vzniku onoho přístupu k realitě. První tři zmíněné typy – vládnoucí, přijímající a vyhýbavý – nejsou připraveny řešit životní problémy. Jedná se o již dříve zmíněné problémy v přátelských, pracovních a partnerských vztazích. Jedincům těchto tří typů schází schopnost podílet se na jejich řešení a spolupracovat. Střet mezi životním stylem, který pozbývá společenský pud, a vnějším problémem, vyžadujícím společenský pud, vede k otřesu, který se projevuje ve formě neuróz nebo psychóz. Užitečný typ vykazuje určitou mírou aktivity, jež je prospěšná ostatním.

Vládnoucí typ se projevuje aktivně, nemá ale dostatečný sociální zájem. V situaci, kdy se prověří jeho společenské hodnoty, se taková osoba zachová nespolečensky. K tomuto typu patří lidé, kteří na ostatní zaútočí přímo, nebo ublíží sami sobě, aby ublížili druhým. Jedná se o delikventy, tyrany, sadisty, sebevrahy, narkomany nebo alkoholiky. Druhý a třetí typ se vyznačují se ještě slabší aktivitou, stejně jako minimálním sociálním zájmem „Adler Revisited, 2012, s. 16“ tímto: „Adler Revisited, 2012: 16“

Chování všech, ať už se jedná o děti, nebo dospělé jedince, je poplatné obecnému pravidlu – přirozený pocit sounáležitosti naráží na své limity v okamžiku, kdy se dostaví méněcennost. Tento proces je možné demonstrovat na příkladech jednotlivých filmů. Nejlepším z nich je film *Dva dny, jedna noc*, ve kterém se u protagonistky v návaznosti na úzkost způsobenou méněcenností začínají projevovat neurotické symptomy.

### 3.1 POCIT MÉNĚCENNOSTI

V této kapitole se věnuji podstatě pocitu méněcennosti, jak na něj nahlíží individuální psychologie. Jelikož se jedná o elementární koncept, ze kterého vychází tento psychologický směr, budu při jeho popisu nejprve postupovat z jeho obecného pojetí, abych dospěl ke konkrétní kategorii, do níž bude zasazen i zbytek textu. V té vysvětlím princip kompenzačního mechanismu, který se u jedince spouští, když se dostaví pocit méněcennosti. Jedná se o princip, který je typický pro všechny protagonisty analyzovaných filmů. Pocit méněcennosti je sám o sobě přirozenou součástí niterného života každého jedince a záleží pouze na způsobu, jak se s ním vypořádat. H. L. Ansbacher a R. R. Ansbacher ve svém textu rozvádějí pocit méněcennosti do tří širších kategorií:

- biologický pocit méněcennosti,
- kosmický pocit méněcennosti,
- společenský pocit méněcennosti.

Biologická méněcennost je způsobena zranitelností, nedostatečnou anatomickou výbavou nebo fyzickou nedokonalostí jedince vůči ostatním druhům, zejména predátorům. Jedinec si uvědomuje vlastní biologickou méněcennost a ta vedla k utváření skupin – kompenzační touha těchto nedostatků vedla lidstvo k rozvoji intelektu, díky němuž si člověk dokázal opatřit nástroje, jež začal používat k obraně a později i útoku, aby doplnil svoji méněcennou fyzickou výbavu. Z toho vyplývá, že člověk mohl zachovat svůj druh pouze za předpokladu, že si zajistil zvláště příznivé podmínky k životu. Skupinový život se ukázal jako nutnost, jelikož skrze dělbu práce zabezpečil jedinci řešení problému, s nímž by se sám nevypořádal „*The Individual Psychology of Alfred Adler*, H.L. Ansbacher, R.R. Ansbacher, 1956: 114“. Tak se z bezmocné oběti přírodního světa stal jejím dominujícím druhem.

Jak člověk díky svému zvyšujícímu intelektu postupem času rozšiřoval svoje obzory, začal být konfrontován s novým pocitem méněcennosti. Uvědomil si svoji titěrnost v poměru ke kosmické nedozírnosti, nevyhnutelnou smrtelnost a limitující stav své pozemské existence.



Tato kosmická méněcennost opět přiměla člověka hledat kompenzační řešení, které nakonec našel v náboženství, filozofii a umění. Usiloval o věčnost, o osobní svazek s nejvyšší entitou, chtěl se povznést nad vlastním osudem.

Tyto dva druhy méněcennosti ovlivnily lidstvo jako celek, podněcovaly celý její druh. Třetí typ méněcennosti je společenský a týká se samotného jedince. Místo aby ho spojoval s ostatními, jako je tomu v případě dvou výše zmíněných pocitů méněcennosti, ho staví proti ostatním „*Fundamentals of Adlerian Psychology, Rudolph R. Dreikurs, 1989: 20*“

Pocity méněcennosti nejsou samy o sobě abnormální jev. Z hlediska přírody je člověk méněcenná bytost. Nicméně pocit méněcennosti, který vnímá jako deprivaci a nejistotu, ve svém výsledku nepřetržitě podněcuje hledání způsobu, v jakém se jeho nevýhodné postavení bude zdát vykompenzováno. Tento pocit je hnací silou lidstva ke všem zlepšením a vědomostem. Zdá se, že veškeré lidské kulturní dědictví je založeno na pocitu méněcennosti.

Na příkladech biologické a kosmické méněcennosti jsem nastínil kompenzační mechanismus, který se spouští v okamžiku, jestliže se dostaví jakýkoliv pocit méněcennosti. Jeho bližší specifika nastíním v dalších kapitolách. Jako východisko pro analýzu filmů se dále budu pohybovat pouze v rámci společenské méněcennosti.

### **3.2 JAK CHÁPAT SPOLEČENSKOU MÉNĚCENNOST**

Jeden ze základních principů individuální psychologie představuje méněcennost. Adler o něm často mluví, jako že se člověk vnímá, že je „méně“ než ostatní. Nicméně vnímat se v podřadné pozici nemusí být nutně negativní. Pociť méněcennosti, ačkoli nemusí být vnímán vědomě, napomáhá jedinci se přirozeně vyvíjet. Díky němu se u jedince projevuje úsilí – úsilí dosáhnout významu a zvládnout životní situace.

Kompenzace všeobecného (normálního) pocitu méněcennosti navozuje úsilí o dokonalost, důležitost, bezpečí a harmonii s ostatními lidmi za účelem překonání společných problémů. Přesto konkrétní vyjádření úsilí u jedince záleží na:

- smyslu identifikace a empatii s ostatními lidskými bytostmi,
- vlastním ideálem, o který jedinec usiluje,
- vlastní definici bezpečí, významu a úspěchu,

- konkrétních projevech chování při spolupráci,
- sounáležitosti.

Adler pojmenoval dva druhy společenského pocitu méněcennosti. První je všeobecný pocit méněcennosti a druhý je přehnaný pocit méněcennosti. Oba pocity vedou ke snaze vymanit se ze sevření méněcennosti, překonat ji a dosáhnout významu. Podle Adlera – vnímat „kladně“ – jde o jakýsi fiktivní pohled na možné vlastní situaci změnit k lepšímu. Každý jedinec vnímá v raném dětství specificky a odlišně sebe, ostatní i svět kolem, a stejně tak jedinečně vnímá i to, jak se světem protloukat. Největší množství tohoto plánu se utváří v době (do šesti let), kdy ještě nemáme dostatečné prostředky na to, racionálně vyhodnotit vlivy, které na člověka působí.

Metodou pokus–omyl během let získáme návyky, které nás nasměřují k fiktivním úspěchům. Je to jakási mapa k tomu, jak jednat, až vyrosteme. Některé osvojené vlastnosti budou užitečné a poslouží k dobrému vyvinutí pocitu sounáležitosti – pomohou nám přiblížit se ke komunitě. Jiné projevy chování mohou být vnímány jako neužitečné, ačkoli o tom nemusíme mít povědomí, a odvádějí nás od ostatních, nebo dokonce otáčí přímo proti nim. V obou případech je takové chování vlastním produktem jedince a ze subjektivního hlediska nejde o nic jiného než o posun ze „záporného vjemu“ ke „kladnému vjemu“. Díky němu se stávám „lepší než“ nebo „chytřejší než“, případně „schopnější než“ a „důležitější než“ ostatní. Přestože je „výsledný cíl“ vždy pozitivní, cesty k jeho dosažení už takové být nemusí

*„Readings in the theory of individual psychology, Steve Slavik, Jon Carlson, 2006: 351-353“*

Pocit méněcennosti je motivační silou, která se může ubírat jak pozitivním, tak negativním směrem a je možné ho vnímat jako „užitečný“ nebo „neužitečný“ v závislosti na míře pocitu sounáležitosti.

### 3.3 POCIT SOUNÁLEŽITOSTI

Tato kapitola se věnuje jednomu z nejesenciálnějších konceptů individuální psychologie, kterým je pocit sounáležitosti. Míra sounáležitosti jedince je určujícím kritériem, vedoucím k možnému spuštění pocitu méněcennosti, jeho prohloubení nebo rozvoji vážnějších poruch. V interpretaci postav je složité míru sounáležitosti definovat, nicméně je možné ji odhadnout podle jednání s okolím a dalších okolností prezentovaných ve filmu. K tomu individuální psychologie používá vlastní nástroje, tři životní úkoly, kterými lze odhadnout míru sounáležitosti. Tyto nástroje budu využívat při interpretaci postav v situacích, kdy jednají s dalšími postavami.

Lidská potřeba adaptovat se na nejrůznější podmínky svého okolí je vyjádřena pocitem sounáležitosti, vrozenou součástí každé lidské bytosti. „Neexistuje žádná lidská bytost, která by v sobě dokázala potlačit veškerý pocit sounáležitosti“ „*The Individual Psychology of Alfred Adler*, H.L. Ansbacher, R.R. Ansbacher, 1956: 139“. Nicméně musí být tato vrozená společenská charakteristika během života každého jedince vědomě rozvíjena, pokud mají být naplněny složité požadavky společnosti, v níž kultivovaný dospělý člověk žije. Například rozvoj vrozeného potenciálu spolupracovat se poprvé v lidském životě naskytne ve vztahu dítěte s matkou. Ta se stává pro dítě první „další“ osobou, se kterou navazuje vztah. Naskytá se zde první příležitost kultivace vrozeného potenciálu. Nicméně i v této fázi je možné se dopustit množství chyb. Matka se může spokojit s omezeným společenským rozvojem svého dítěte. Neuvědomuje si, jak velkou důležitost sehrává pro její dítě navazování dalších sociálních vazeb. V takovém případě matka soustředí sociální potenciál svého dítěte výhradně na sebe. Nepomáhá rozšiřovat jeho zájem o ostatní, kromě sebe samé.

Jak již bylo zmíněno, lidská společnost ukládá každému jedinci tři úkoly. Jsou to práce (podíl na blahobytu ostatních), přátelství (zahrnuje mezilidské vztahy s blízkými přáteli a příbuznými) a lásku (která je nejintimnějším partnerským spojením a představuje nejsilnější a nejbližší emoční vztah, jaký existuje mezi dvěma lidskými bytostmi).

Tyto tři konkrétní úkoly vychází z lidské potřeby spojovat se za účelem sdružování, zajištění obživy a péče o potomky. Jsou vzájemně provázané a s každým úkolem se pojí i životní problémy. Ovšem žádný nelze vyřešit jednotlivě. Každý vyžaduje úspěšné řešení dalších dvou.

- a) Práce – pokud někdo vyrábí obuv, stává se užitečným pro někoho jiného, a získává tím právo na dostatečné živobytí, různé výhody spojené se zdravotní péčí a dobré vzdělání pro svoje děti. Tímto způsobem přichází k hodnotě ve společnosti, což je jediný možný prostředek zmírňující všeobecný lidský pocit méněcennosti. Člověk vykonávající užitečnou práci žije uprostřed rozvíjející se lidské společnosti a podílí se na jejím pokroku.
- b) Přátelství – lidé jsou vázáni jeden na druhého a společně tvoří lidskou rasu. Postoj člověka by byl zcela odlišný, kdyby se vyskytoval na Zemi jen jediný exemplář svého druhu. Vždy tu byla potřeba se sdružovat s ostatními lidmi, adaptovat se na ně a zajímat se o ně. Odpovědí na tento problém je přátelství, sociální cítění a spolupráce. Řešením tohoto problému svým způsobem člověk dospěl i k řešení prvního problému. Díky ochotě spolupracovat si lidé rozdělili pracovní činnosti, dokázali využít mnoha různých schopností a všichni přispět ke společné prosperitě, a zaručit tak úlevu od nejistoty a zajistit příležitosti pro všechny členy společnosti.
- c) Láska – lidi zavazuje potřeba zajistit návaznost svého druhu. Partnerský vztah skýtá další problém, který není možné vyřešit nezávazně na předchozích dvou problémech. Aby byl problém partnerského vztahu zvládnut úspěšně, je nutné zvládnout spolupráci a rozdělení úkolů, stejně jako dobrý a přátelský kontakt s dalším člověkem).„*The Individual Psychology of Alfred Adler*, H.L. Ansbacher, R.R. Ansbacher, 1956: 141“

S těmito třemi úkoly se musí jedinec neustále vypořádávat po celý život s veškerými touhami a činnostmi. Veškeré trápení lidské duše pochází z těžkostí, komplikujících plnění oněch úkolů. Jejich naplňování nezáleží ani na nadání jedince, ani na jeho inteligenci. Člověk nevídaných schopností selhává tam, kde méně zdatní jedinci dosahují poměrných úspěchů.

Vše závisí na míře sounáležitosti. Čím rozvinutější je pocit sounáležitosti a čím spokojenější vztah navázal jedinec s komunitou, tím úspěšněji se vypořádává se třemi životními úkoly a tím vyrovnanějším dojmem se projevuje jeho osobnost.

Pocit sounáležitosti je vyjádřen subjektivně uvědoměním si, že jako člověk mám něco společného s ostatními lidmi a že jsem zkrátka jedním z nich. V lidech se projeví ochota spolupracovat pouze za předpokladu, že navzdory všem odlišnostem nejsou ve své podstatě jiní než ostatní. Za lidskou ochotu spolupracovat proto můžeme považovat míru rozvoje pocitu sounáležitosti.

Ochota spolupracovat je prověřována obtížnými zkouškami. Většina lidí je ochotna bezvadně spolupracovat, když jde vše podle jejich představ. Mnohem složitější je zůstat dobrým soudruhem v nepříjemných situacích. Pokud je pouto, které váže člověka k nějaké skupině, slabé, přetrhne se hned, jakmile dojde k něčemu, co se mu nelíbí. Dost těžko najdeme podmínky, které v jakémkoli mezilidském vztahu zcela splňují naše přání. Proto se dříve nebo později dostaneme do kritické situace, ve které se projeví, zda jsme komunitně smýšlející, či naopak. Další charakteristikou dobrého soudruha je jeho ochota nabídnout víc než obdržet. Lidé vychovaní v dnešní době ve velkých městech jsou z velké části rozmazlené děti, jejichž míra štěstí a spokojenosti závisí na tom, co nebo kolik toho dostanou. Je to závažná chyba, za kterou mnozí platí nespokojeností.

Sounáležitost, jak bývají chybně vykládány texty Alfreda Adlera, neznamená zahrnutí v nějaké skupině nebo třídě či rasová příslušnost. Některé zájmové skupiny se mohou dostat do konfliktu. V takovém případě je nárok nadřazené skupiny na potřeby ospravedlnitelný, jako je například potřeba azylu válečných uprchlíků. Pocit sounáležitosti nemá žádný konkrétní cíl, jde spíš o jakýsi životní postoj – touhu spolupracovat s ostatními za účelem lepšího zvládnání životních situací.

Pocit sounáležitosti ve své podstatě není pouhý pocit. Jde o mnohem víc než pocit. Jedná se o komplexní postoj, kterým člověk vyhodnocuje životní situace. Tato schopnost se částečně shoduje s empatií. Individuální psychologie tvrdí, že empatie a pochopení jsou skutečností pocitu sounáležitosti. Empatie závisí na míře sounáležitosti – je jedním z jejích aspektů a naprosto zásadní pro úspěšný společenský život.

### 3.4 ŽIVOTNÍ STYL

Víme, že člověk, který trpí pocitem méněcennosti, nedokáže snášet tento vnitřní diskomfort příliš dlouho, a proto ho nutí jednat. To vede k potřebě stanovit si cíl. Individuální psychologie pojmenovala tento konzistentní pohyb směřující k cíli jako životní styl. V analyzovaných filmech se hlavní hrdinové projevují třemi odlišnými životními styly.

Když se zahledíme na borovice rostoucí v údolí, všimneme si, že rostou jiným způsobem než ty na vrcholku hory. Jedná se o stejný druh borovice, ale každá má odlišný životní styl. Borovice v údolí a na vrcholu hory tvaruje svůj životní styl podle prostředí, ve kterém se vyskytuje. Nejedná se ovšem o mechanický otisk prostředí, ale jedinečný vzorec jednotlivých stromů. Podobně je tomu i mezi lidmi. Můžeme pozorovat životní styl v určitých životních podmínkách, ale naším úkolem je podrobně analyzovat jejich vztah ke všem daným okolnostem. Pokud je člověk v příznivé situaci, nebude možné pozorovat jeho životní styl jasně. Nicméně v situacích, kde je nucen vypořádat se s potížemi, bude zcela jasné, jaký si zvolil životní styl „*The Individual Psychology of Alfred Adler, H.L. Ansbacher, R.R. Ansbacher, 1956: 1176*“

Po narození se dítě ocitá v neznámém světě a setkává se se způsobem života, jež si musí osvojit. Především si musí osvojit pravidla lidské společnosti, aby si dokázalo poradit s životními úkoly. Lidskou společnost a její okolí v prvních letech jeho života reprezentují nejbližší rodinní příslušníci, kterým se snaží přizpůsobit.

Každý jedinec si vytvoří specifické povahové rysy od čtyř do šesti let věku a po šestém roce už je nemožné dosáhnout zásadních povahových změn bez pomoci psychoterapie. Životní plán dítěte se nezrodí z jediné zkušenosti nebo jen tak, ale z neustálého opakování složitých situací, v nichž se ocitá, ať už jsou to situace skutečné, nebo v představách jedince. Každý člověk si nalezne vlastní jedinečnou cestu a prostředky, které se zdají být výhodné pro jeho speciální plán. Z něj se postupně stává životní styl, který jej charakterizuje, stejně jako vše, co dělá. Někteří autoři přirovnávají životní styl k hudebnímu tématu v symfonické skladbě, kde podobně dochází k repetitím.

K problémům, se kterými se musí dítě vypořádat v rodinném kruhu, při tvorbě životního plánu navíc hraje důležitou roli sociální prostředí. Postavení rodiny v rámci komunity může v dítěti vytvářet dojem, že komunitní život zahrnuje určitá socioekonomická úskalí. Takové podmínky mohou ovlivnit formování názorů dítěte na jeho postavení mezi vrstevníky a vůbec všemi členy společnosti.

### **3.5 FIKTIVNÍ CÍL**

„Fikce je myšlenkový proces, zahrnující i nevědomé představy, které nemají žádný protějšek v realitě, ale umožňuje nám se s ní lépe vypořádat, než bychom jinak dokázali“ (The Individual Psychology of Alfred Adler, H. L. Ansbacher, R. R. Ansbacher, 1956, s. 77).

Jak už víme, pro jedince je největším rizikem na jeho úspěšné cestě ke komunitě méněcennost, jež mu brání vést šťastný život, ve který doufá. Hlavním problémem každého člověka se stává problém jeho sebehodnoty. Nejistí lidé, kteří se dostanou do ostrého konfliktu se svým okolím, mají velké potíže se vypořádat se svojí problematicky vnímanou sebehodnotou. Život každého člověka směřuje k „cíli“ zlepšit vlastní důležitost. Přestože si jedinec zvolil svůj cíl nevědomě, toto nevědomé rozhodnutí jej ovlivňuje po zbytek života, jeho chování i snahu se k cíli přiblížit. Tento fiktivní cíl je klíčem k jeho osobnosti.

Dítě pociťující méněcennost vyvine hodně snahy, aby předešlo utrpení, které mu život předkládá v současnosti, ale aby odvrátilo i hrozby, s nimiž by se mohlo setkat v budoucnu. Potřebuje mít před očima jakýsi ukazatel cesty, protože nemá žádný orientační smysl, který by mu napověděl směr. Považuje se za nešikovné, méněcenné, podřízené a nejisté ve vlastních rozhodnutích.

Nachází tedy fiktivní vodítko, které se stane skutečností a vede myšlenky a jednání, v okamžiku, kdy si jako druhý fixní bod zvolí otce a matku, jimž ve svých představách přikládá všechnu moc světa. Zejména všemocnému otci je přikládán větší díl moci.

Veškeré pocity nejistoty a méněcennosti vyvolávají potřebu nechat se navádět k cíli, a tím učinit život snesitelnější. To vede k upevňování každé vlastnosti, jež napomáhá udržet daný směr v chaotickém sledu života, a tím zmírnit nejistotu. V mnoha komplikacích a zmatcích, které životní situace přináší, pomáhají určitá vodítka rozlišit dobré od špatného, co je nahoře a co je dole.

### **3.6 ROZMAZLOVÁNÍ**

V kapitole o rozmazlování nastíním chybnou výchovnou metodu, která způsobí u dítěte pocit méněcennosti vedoucí k přijetí chybného cíle a k rozvoji neužitečného charakteru. Ten zůstává neměnný i v životě dospělého člověka. Kapitola je také úzce spjata s následující kapitolou o zanedbané péči, jelikož rozmazené dítě může interpretovat chování rodiče jako zanedbání. Rozmazlování může být příčinou i dalších závažnějších poruch, třeba neurotických. Sandru, hlavní postavu filmu *Dva dny, jedna noc*, interpretuji jako možný produkt rozmazené výchovy, u které se projevuje „komplex méněcennosti“, a z tohoto hlediska také odvíjím analýzu jejího charakteru. Komplex méněcennosti s rozmazlováním úzce souvisí a budu se mu více věnovat v samostatné kapitole.

Ode dne svého příchodu na svět má lidské dítě místo ve své první sociální skupině, s níž musí udržovat kontakt, aby uspokojilo své potřeby. Jeho prvotní komunikační prostředek s okolím je křik. Křičí, aby přivolalo matku, když má hlad, nebo když pociťuje jakékoliv nepohodlí. Bez ohledu na to, jak je dítě malé, řídí svůj křik podle chování rodičů.

Jeho prvním úkolem je krmení. Je poměrně jednoduché naučit zdravé dítě vypořádat se s takovým úkolem, jinými slovy naučit ho uspokojivě spolupracovat s matkou. Nebývá výjimkou, když děti odmítají stanovený čas krmení a křičí v jinou dobu. Nicméně pokud jsou rodiče rozumní a trpěliví, nenechají se odradit od vlastní činnosti.



Dítě brzy křičet přestane a přizpůsobí se krmení v pravidelném intervalu, a dokonce projeví i určitou míru spokojenosti při jeho dodržování. Tak se poprvé ve svém životě adaptuje a spolupracuje s někým dalším.

Bohužel i v této rané fázi dochází k chybám. Vedou k tomu nejrozumnější důvody, ať už se jedná o lítost, kterou projevují úzkostliví rodiče. Je přirozené, že jsou rodiče nemocného nebo choulostivého dítěte mimořádně starostliví, i ti se pokusí navyknout ho na pravidelné krmení. Když se však dítěti nedaří správně sát mléko a ubývá na váze, nebudou mít rodiče to srdce, aby dítě hladovělo, když křičí. Ve výsledku se tak nedbá na řád.

Čím je dítě starší, tím složitější je naučit ho společenské participaci. V okamžiku, kdy si zvykne prosazovat vlastní přístup, se každým dnem prohlubuje jeho odolnost vůči jakékoliv změně. Čím více začne být dítě náročné, tím víc u matky narůstá neklid a pokouší se nastolit v krmení řád, o to víc dítě křičí. Po nějaké době matka ustoupí. Dítě tak učiní důležitý objev – že dosáhne svého křikem. Nejrozumnější způsoby rozmazlování vedou k tomu, že se přemírou hýčkáni těší falešnému privilegovanému postavení, které ho osvobozuje od přirozeného řádu komunitního života. Dítě samo není schopno situaci vidět vlastníma očima, zejména když je jedináček. Je mu dovoleno diktovat ostatním rodinným příslušníkům a regulovat jejich životy, jako by existovali pouze k zajišťování jeho potřeb. Nemusí se zodpovídat pravidlům, která platí pro ostatní členy komunity, s níž se poprvé ve svém životě setkal – s rodinou. Opatření, která jsou na něj kladena, mu neumožní poznat jakékoliv nepohodlí. Nemá šanci se naučit, jak se vyrovnat s čímkoliv, co mu není po libosti, protože vždycky je po ruce někdo, kdo ho zbaví potřeby se snažit. V situacích vyžadujících odvahu jednat a podstoupit určitou míru rizika, ho omezuje úzkost. Dítě, které si zvyklo, že za něj v komplikovaných situacích jedná jiní, přijme nepřátelský postoj vůči pořádku. Při jakémkoliv pokusu o nápravu dítě vzdoruje. Nechápe, proč by se mělo něco najednou navždy změnit, když mu bylo doposud všechno dovoleno. Dřív nebo později začne dítě pociťovat frustraci, protože si uvědomí, že práva, o kterých věřil, že má na ně nárok, jsou mu upírána. Rozmazlování totiž přehlíží právo dítěte na samostatnost a již v útlém věku se naučit dostát odpovídajícím životním požadavkům. Rozmazlování ve výsledku ani není způsobeno tím, že by rodiče brali ohled na svoje dítě, jako spíš tím, že berou ohled na svoje vlastní pocity, protože neunesou lítost nad nebohým potomkem, když se marně snaží, trpí nebo se dostane do nesnází. Rodiče, kteří rozmazlují, komplikují dětem cestu stát se užitečnými členy společnosti. Většina z nás byla rozmazlována jako dítě

### 3.7 ZANEDBANÁ PÉČE

Totožný neblahý efekt má na dítě i odmítavé chování, které si dítě vykládá tak, že v rodině nemá své místo. Dětem, které rodiče nenávidí, protože přišly na svět nechtěně, jsou odepřena práva velmi potupným způsobem. Někdy rodiče dítě odmítnou, protože se jim narodila dcera místo syna, po kterém toužili, nebo proto, že v dítěti spatřují podobu s někým, koho nemají v oblibě. Tento příklad uvádím zejména proto, že znaky zanedbávaného dítěte vykazuje hlavní postava filmu Rosetta.

Zanedbání péče vždy vyvolá odpor v podobě zatvrzelosti. Často se zatvrzelost objeví v reakci na bití nebo jiné použití fyzických trestů ze strany dospělých. Nicméně i ve zdání té největší submisivity dítě dosáhne svého cíle – vzdálit se od skupiny, vyhnout se všem důsledkům společenského života. Nezřídka bývá chování rodičů dětmi špatně odhadnuto. Protagonistka filmu Rosetta se projevuje zatvrzelostí, odporem, odmítavým postojem vůči náklonnosti ostatních postav, zároveň žije se svou matkou, která je alkoholička, tedy kontext této hlavní postavy představuje vhodné interpretační pole jako postavy vykazující jednání zanedbaného, případně rozmazleného a posléze odmítnutého člověka. V tomto ohledu lze těžko určit přesnou příčinu.

Přestože je v dnešní době relativně málo nenáviděných potomků, existuje daleko více dětí, které se cítí být zanedbané. Jde o přirozený důsledek všeobecného trendu rozmazlování. Dítě, které si zvyklo získat vše, o co si řeklo, si začne myslet, že ho rodič nemá rád, když začne jeho požadavky odmítat. Rozmazlené prvorozené dítě se cítí zanedbané, když se musí dělit o matčinu pozornost, poté co přijde na svět jeho sourozenec, který ji vyžaduje nejvíce. Dítě, jež si zvyklo na pozornost, ji bude vyžadovat neustále, a tím provokovat nesouhlas a opovržení svých rodičů. Tendence rozmazlovat dítě nevyhnutelně vede ke zlosti a trestům. Takový přístup ve svém důsledku přivede dítě k pocitu, že ho rodiče nemají rádi, a vzniká tak nepřátelství mezi rodiči a dětmi, které bývá často interpretováno jako zavržení dítěte.

### 3.8 KOMPLEX MÉNĚCENNOSTI

V této kapitole se budu krátce věnovat kategorii méněcennosti, která u společensky méně připravených jedinců, či těch méně odvážných, kteří se neustále obracejí o pomoc k ostatním, může způsobit šok a takového jedince paralyzovat v úspěšném řešení sociálních situací. Komplex méněcennosti se může vyvinout u rozmazlených jedinců, kteří se vyhýbají sociálním situacím, nebo je v takových situacích někdo jiný zastoupí. Když člověk spočine ve vlastní méněcennosti, dostáváme se do zcela jiné situace. Může dojít k tomu, že začne

být demotivovaný v úsilí svoji situaci zlepšit nebo překonat. Takovým jedincům chybí odvaha potýkat se s životními úkoly, a může se dokonce projevovat patologickým životním stylem. V tomto případě hovoříme o takzvaném komplexu méněcennosti a charakterizujeme jím člověka, který se necítí být schopen vypořádat se s životními úkoly. Rozdíl mezi všeobecným „pocitem méněcennosti“ a „komplexem méněcennosti“ spočívá v tom, že zatímco v prvním případě jedinec věří, že dokáže svoji situaci zlepšit, nebo dokonce překonat problémy a posunout se dál, v případě druhém jedinec věří, že není schopen žádného řešení, jež by mu umožnilo se posunout, a proto se nedokáže vymanit ze sevření méněcennosti. Jeho motivace nespočívá v dosažení významu překonáním pocitu méněcennosti, ale v dosažení významu tím, že bude žít méněcenný život. Nepatřičný pocit méněcennosti pramení ze špatně zvolených cílů, ze sebestřednosti namísto propojení s ostatními lidmi. Jediný způsob, jak potlačit oba zmíněné pocity méněcennosti, je rozvíjet sounáležitost a přispívat ke společnému blahobytu (Readings in the theory of individual psychology, Steve Slavik, Jon Carlson, 2006, s. 354).

### **3.9 MASKULINNÍ PROTEST**

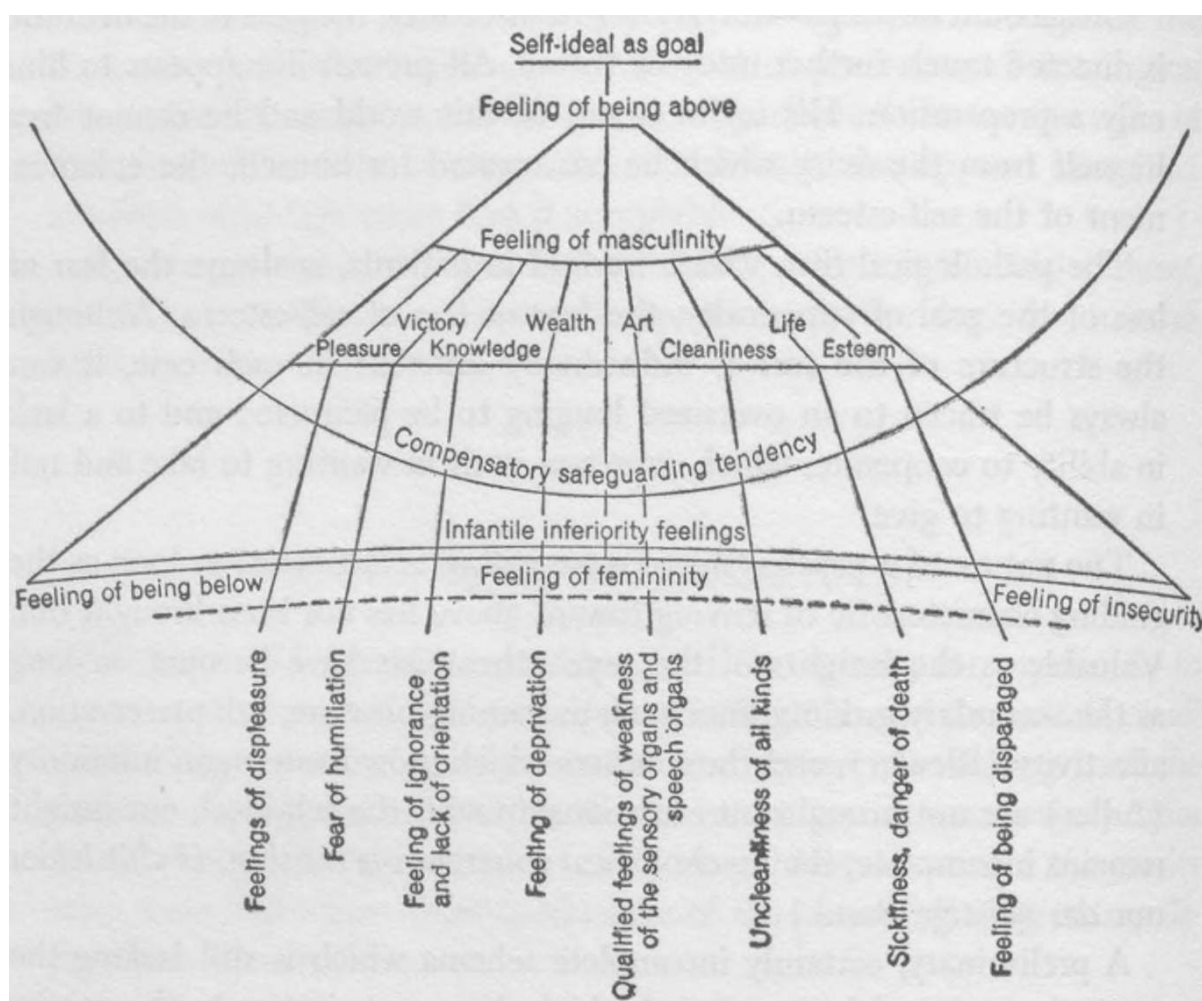
Kapitola nazvaná Maskulinní protest poukazuje na nevyvážený poměr mezi pohlavími, rozdělení moci mezi pohlavími a problematiku její percepce. Maskulinní protest je jedním z Adlerových konceptů, který se zasazuje o společenskou rovnoprávnost. Historicky se společnost vyvíjela tím způsobem, že v ní převahu nalezl muž. Takové uspořádání trvá dodnes. Muž o své postavení přijít nechce, a tak se snaží svoji nadvládu nad ženou uchovat, z čehož plyne neustálá nespokojenost žen s mužskými výsadami. Při úzké sounáležitosti páru je pochopitelné, že dochází k rozepřím a napětí, které obě pohlaví pociťují neobyčejně rozklížujícím dojmem. Adler se domnívá, že mužská nadvláda je institucionalizovaná záležitost s cílem udržet si výsady a nemá přirozený původ (Adler, Základy individuální psychologie, 2018, s. 104–105). K interpretaci postavy projevující znaky maskulinního protestu jsem vybral Cyrila, protagonistu filmu Chlapec na kole.

V očích dětí vychovaných v současném moderním civilizovaném světě charakterizuje koncept mužského a ženského principu přesně takový pár protikladů odpovídající tomu, co je nahoře a co dole. Naše společnost je i v dnešní době převážně maskulinní společností, ve které dítě jednoduše získá dojem, že zatímco vůči němu jsou dospělí v nadřazeném postavení, muži jsou v nadřazeném postavení vůči ženám. Ačkoli takové tvrzení nelze jednoduše bagatelizovat, lze obecně tvrdit, že si muž v životě užívá daleko víc privilegií, moci a významu. Co se tělesné konstituce týká, má větší fyzickou sílu, výhodu větší tělesné výšky, má i výraznější hlas. Jakmile si dítě uvědomí zvýhodněné postavení muže vůči ženě,

jednoduše dospěje k závěru, že je muž symbolem moci. Jeho chápání maskulinity zahrne všechno, co je nahoře, a chápání feminity vše, co se nachází dole, jelikož se ženská role jeví jako posluhující.

Maskulinní cíl je samosebou pouhou fikcí, která určuje, co je „nahore“ a co „dole“, a poskytuje jedinci orientační vodítko. I běžné dítě chce být vysoké, silné a ujmout se velení (jako otec) a tento cíl pak ovlivňuje jeho chování. Každé dítě, které se cítí být malé a bezradné, se může nechat navést k fiktivní představě, že by jeho role měla být nadřazena všem ostatním. Touha po moci a fiktivní cíl, který za ní směřuje, přitahuje všechny lidské bytosti a zvláště lidi, kteří se cítí být sami sebou nejistí. Vliv tohoto fiktivního cíle je enormní. Přitahuje všechny psychické síly svým směrem.

U chlapců se cíl směrem k nadřazenosti může projevit jako touha po „opravdovém mužství“. Takové stanovisko ho nutí protestovat vůči každému projevu, který by snižoval jeho hodnotu. Maskulinní protest se může stát hlavním fiktivním cílem jeho osobnosti. Maskulinní protest se projevuje i u dívek



Obrázek 1 Ansbacher 110

Percepce propojení moci s maskulinitou umožňuje dívkám pouhou skrytou snahu po zrovnoprávnění s muži nebo zdánlivě zástupné zrovnoprávnění. Ženskost je zažívána podobně jako méněcenný orgán, v důsledku čehož u člověka vzniká silné kompenzační úsilí. Pokud se povede tuto vlastnost využít, aby posloužila užitečnému účelu, je možné z ní získat hodnotné výsledky, například v podobě ústavních kroků vedoucích ke zrovnoprávnění nebo společenskému posunu v otázkách zrovnoprávnění. V opačném případě dojde k přehnanému úsilí, jež vede ke kolapsu a bloku vyřešit životní problémy, nebo k ochromující zbabělosti, zahořknutí a rezignaci s poškozujícími následky v podobě neuróz. Tento prastarý proces ženám působí velkou míru nespokojenosti, narušuje jejich sociální citění, brání jim v tom, aby rozvinuly naplno vlastní sebehodnotu, snižuje schopnosti a sklon k lásce, svatbě a mateřství. Poruchy v sexuálním kontaktu jsou často vysledovávány v devalvací ženy. Mezi nejhorší následky patří nedostatky v sexuálním chování, perverze a prostituce (Readings in the theory of Individual Psychology, Steve Slavik, Jon Carlson, 2006, s. 41–42).

Fiktivní cíle a vodítko, díky němuž jedinec doufá, že jich dosáhne, zůstávají neměnné během celého života, pokud nejsou odhaleny neočekávaně pronikavým poznáním sebe sama, které nutně musí mít, pokud chce v tomto ohledu na své osobnosti něco změnit.

Jedinec se může domnívat, že udržet se na první příčce je zásadní pro to, aby si zachoval svoje místo v jakémkoliv kolektivu nebo skupině, protože to byl způsob, jakým v dětství dokázal porazit své soupeře. Takový člověk se domnívá, že kdyby prohrál své první místo, přijde o vlastní hodnotu a bude zcela ztracen. Způsob, jakým si udržuje prvenství, závisí na situaci, ve které se nachází. Pokud má možnost být premiantem ve třídě, bude studovat s takovým úsilím, aby si svoje prvenství mezi spolužáky za každou cenu udržel. Jestliže mu na střední škole takové úsilí přestává stačit, pak přeskočí na další aktivitu, ve které se dokáže vyjímat nad ostatními. Může to být úspěch ve sportu, popularita, sexuální atraktivita a další oblasti, ve kterých se může vyjímat. Pokud ovšem podle vlastního hodnocení situace není žádná šance na úspěch být první na „užitečné“ straně, přeskočí na „neužitečnou“ stranu a stane se nejhorším, ať už jde o špatné chování, alkoholismus, gamblerství a podobně. Destruktivní tendence pacientů, kteří chtějí být nejhorší pacienti, jsou stejně neomezené jako úsilí přemotivovaného úspěšného člověka zůstat na špici.

### **3.10 NEUROTICKÉ PORUCHY**

Individuální psychologie pokládá za jednoznačné, že společensky neúčastné jednání je výsledkem zvoleného životního stylu v prvních pěti letech života dítěte. Dítě, které začne vykazovat nadprůměrné projevy chování, které ho odstředí na společensky neprospěšnou stranu, se nikdy nestane předmětem neurotických poruch. Jak jsem již dříve naznačil, z

jedince s problémovým chováním se v důsledku jeho selhání stávají alkoholicí, kriminálníci nebo sebevrazi (viz obrázek s. 22). Je možné, že se jedná o problémové dítě nejhrubšího zrna, ale nikdy se u něj neprojeví rysy neurotika. V tomto případě se jedinec vyznačuje velmi limitovaným rozsahem svého jednání (Alfred Adler Revisited, 2012, s. 200, Carlson, Maniaci).

Podle Adlera lze nalézt původce neurotických poruch v pocitu méněcennosti. Ve filmu Dva dny, jedna noc autoři pracují s protagonistkou, která se potýká s projevy neurotického onemocnění, a je na ní možné demonstrovat komplikovaný charakter jedince, jemuž brání při plnění úkolů jeho psychický stav. Jak jsem naznačil v předchozích kapitolách, pocit méněcennosti je součástí každého člověka. V některých případech se u dětí v raném dětství může přihodit, že si nedokážou samy poradit s životními úkoly. Začnou kvůli takovým nezdarům být přecitlivělé a poleví ve snaze k aktivním přístupům při řešení problémů, aby se jim vyhnuly (Alfred Adler Revisited, 2012, s. 196, Carlson, Maniaci).

Opět je podle Adlera v tomto případě nutné poukázat na nutnost rozvoje „sociálního citu“. Člověk, kterému chybí společenská příprava, vnímá přátelské vazby jako problematické a může se vyhýbat mezilidskému kontaktu, protože se cítí ve společnosti druhých trapně. Pracovní nezdary takového člověka mohou rovněž podpořit jeho přesvědčení o tom, že nemůže nikdy uspět. Protagonistka Sandra ve filmu Dva dny, jedna noc čelí tomuto přesvědčení v celé řadě situací. Takový jedinec si jako většina lidí také projde odmítnutím v partnerských vztazích, ale jelikož není připraven čelit těmto zásadním situacím kvůli nedostatečné sociální přípravě, což ho donutí ustoupit od dalších pokusů navázat milostný vztah, a dostává se tak do stavu ustrnutí. Problémy mezi přáteli, na pracovišti a v partnerských vztazích patří k běžným životním zkušenostem, nicméně jedinec se sklony k neurotické poruše má tendenci v těchto situacích reagovat se zvýšeným emočním projevem a má potřebu se vymanit z aktivní účasti při jejich řešení, protože jsou přesvědčeni, že daná situace sahá nad rámec jejich schopností.

Problém těchto lidí spočívá v tom, že mají panickou hrůzu z toho, že bude před ostatními obnažena bezvýznamnost, kterou si sami vštěpují, proto raději trpí, než aby ohrozili svoji sebehodnotu. Projevy neurotické poruchy plynoucí z tohoto utrpení chrání člověka před touto neutuchající obavou. Jednoduše řečeno, pokud se dítě nenaučí zavčas spolupracovat a orientovat se ve společenském chování a nezvykne si užívat důležité sociální vlastnosti, dříve nebo později narazí na nesnáze při získávání přátel, při pracovním výkonu, nebo když se zamiluje. Zejména se takováto absence ukáže být problematická v okamžiku, kdy takový člověk začne řešit situaci, kterou nezvládá. Tak se stáhne do stavu chronické nečinnosti, rozvine neurotické projevy, aby zamaskoval vlastní pocit neschopnosti a bezcennosti.

Individuální psychologie i v tomto případě znovu upozorňuje na důležitost rozvoje sociálních vazeb pro spokojený život jedince a v neposlední řadě i jeho okolí.

Příznaky propuknou v návaznosti na konkrétní úkol, který u jedince způsobí šok. Takový šok na sebe může vzít nejrůznější podoby, jako je například zklamání v přátelství. Každý si v životě prošel podobnou zkušeností. Šok sám o sobě nepřívolá nervové onemocnění. Jde o pouhý signál nervové poruchy, nicméně neurotická porucha se z něj stane jen v případě, že projevy zůstanou přítomné dlouhodobě. V takovém případě se člověk začne podezřele vyhýbat osobním záležitostem a stydlivostí a rozpačitostí dává jasně najevo, že se brání bližšímu kontaktu s ostatními lidmi, nebo tělesnými příznaky, což může být zrychlený puls, pocení, žaludeční nebo střevní potíže atd. Tyto stavy vypovídají o tom, že jedinec nemá dostatečně vyvinutý cit pro společenský kontakt a z toho plynoucí odloučení. Pokud se chce takový člověk zbavit této poruchy, je to pro něj samotného nemožné. Nejlépe mu pomohou správná opora a dodávání odvahy. Donucením, nátlakem nebo přísností dosáhneme u takového člověka jen kontraproduktivních výsledků. Z pohledu individuální psychologie tuto roli zastává terapeut, v případě protagonistky v již zmiňovaném filmu je to postava Sandřina manžela

### **3.11 POCIT MÉNĚCENNOSTI A TOUHA PO VÝZNAMU**

Následující kapitola podrobněji rozebírá vztah jedince, který se začne potýkat s méněcenností, a potřeby se vymanit z jejího sevření získáním významu nebo převahy nad okolím, před kterým se cítí být takový člověk méněcenný. Na jednání protagonistů bude nahlíženo jako na jedince, kteří se potýkají s pocitem méněcennosti nebo jsou vedeni méněcenností, či úzkostí z méněcennosti ve snaze dosáhnout významu. V případě filmu *Dva dny, jedna noc* protagonistka projevuje znaky komplexu méněcennosti a začínající neurotické poruchy. Z kapitoly vyplývá důležitost pocitu sounáležitosti, jako přirozené protiváhy vůči pocitu méněcennosti.

„Pocit méněcennosti, nejistoty, nedokonalosti si vynucuje a pomáhá stanovit životní cíl. Již v prvních dnech dětství lze pozorovat, jak se dítě tlačí do popředí, aby na sebe obrátilo a vynutit si pozornost rodičů. Jsou to první příznaky probuzeného úsilí člověka o uplatnění, které se vyvíjí pod vlivem pocitu méněcennosti a vede dítě k tomu, že si vytyčuje jakýsi cíl, který ho, jak se domnívá, povznáší nad jeho okolí“ *Adler, 2018, s. 63.*

Koncepce pocitu méněcennosti vznikla nejprve jako součást výzkumu orgánové méněcennosti, které se Adler věnoval na počátku své práce. Ve své první studii si všímá, že jedinci, kteří se v dětství potýkají s tělesným omezením, případně defektem, slabostí,

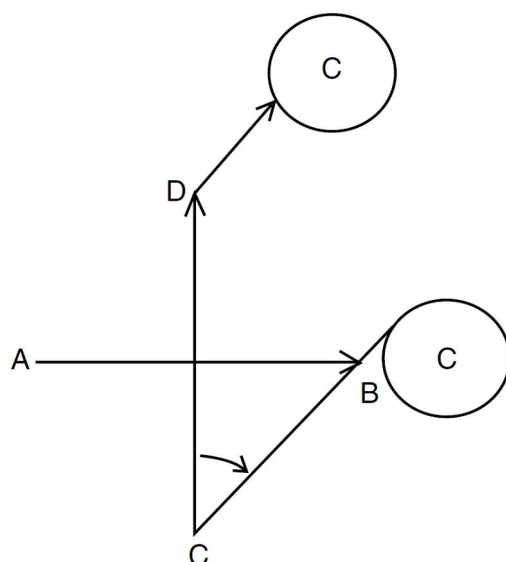
nemotorností, deformací nebo opožděním ve vývoji, jsou náchylní k vypěstování si pocitu méněcennosti v návaznosti na svůj vztah k okolí. Člověk s tělesným nedostatkem má tendenci se více zabývat sám sebou a dojmem, jak působí na okolí, než že by se zabýval skutečným zájmem o ostatní.

Co platí o tělesné méněcennosti, platí i o vnějších vlivech, které se projevují jako nepříjemný tlak. Ten může způsobit u jedince nepřátelský postoj ke světu. Počátky takového stavu myslí pozoruje Adler už v raném dětství. Již ve druhém roce života se takové děti nechtějí považovat za rovnocenné s ostatními vrstevníky. Mají naopak sklon se projevovat důrazněji než jiné děti, protože si nárokují zvláštní zacházení vzhledem k tomu, že byly v životě různým strádáním o něco připraveny.

Pocit méněcennosti je pro Adlera v menší či větší míře předpokládanou součástí počínajícího duševního života každého jedince. „Jde o hybnou sílu, z níž vycházejí a rozvíjejí se všechny snahy dítěte, silou, která potřebuje nějaký cíl, od něhož čeká veškeré uspokojení a zajištění svého života pro budoucnost, a která nutká dítě, aby se dalo cestou, jež se mu zdá vhodná, aby tohoto cíle dosáhlo“ (Adler, Základy individuální psychologie, 2018, s. 62). Přistoupíme-li na tvrzení, že každé dítě není schopno samostatné existence bez dostatečného sociálního zájmu jeho nejbližších, za předpokladu, že si všímáme jeho zranitelnosti a bezmoci, která trvá oproti jiným druhům poměrně dlouhou dobu, potom musíme připustit, že se na začátku každého psychologického života rodí v určité míře pocit méněcennosti. V kontrastu s velikostí dospělých, silou a schopnostmi dítě nevyhnutelně zažívá vlastní nepřiměřenost, nedokonalost a méněcennost. Chybné výchovné metody mohou pocit méněcennosti ještě zintenzivnit. Když se ustaví pocit méněcennosti, poškodí se rozvoj pocitu sounáležitosti. Člověk není schopen rozvinout pocit, že někam patří, když se sám považuje za přehlíženého. Touha někam patřit je základním lidským motivem.



Jedinec se snaží, aby byl přijat komunitou (C). Jeho snaha být přijat je vyjádřena v grafu na přímce A–B. Jeho postup ke komunitě povede přímo za předpokladu, že není prověřen nějakou překážkou. Lidské jednání se bude rozvíjet pouze v reakci na okolnosti jeho komunity. Tažnou silou pro jeho jednání bude ničím nerušený pocit sounáležitosti.



Obrázek 2

Nicméně komplikace mohou zabránit dítěti stát se spokojeným a užitečným členem komunity. V jeho očích představuje komunita nepřátelské prostředí, se kterým se neztotožňuje. Má pocit, že ho komunita odmítá (na obrázku ve směru B–C).

V myslích dětí i dospělých, kteří interpretují reakce svého okolí jako odmítavé, se veškeré myšlenky nevyhnutelně pojí s pocitem, že jsem „méně“ než ostatní (Fundamentals of Adlerian Psychology, Rudolph R. Dreikurs, 1989, s. 21).

Je vedlejší, jestli dítě znevažuje svoje vlastní úsilí v důsledku rozmazlování, protože přijme nadřazenost ostatních jako jakýsi daný stav, nebo v důsledku potupy, kdy přijímá nadřazenou sílu druhých jako věčného vítěze. Dítě si představuje, že hodnota ostatních lidí je zkrátka vyšší než jeho lidská hodnota (Readings in the theory of individual psychology, Steve Slavik, Jon Carlson, 2006, s. 54).

Tento bezútěšný pocit je pro dítě nesnesitelný a brzy začne svým jednáním vykazovat nový pohyb po přímce směrem vzhůru. Vrozená touha po komunitě přetrvává a nutí ho za každou cenu zkoušet, aby ho okolí přijalo. Nicméně v důsledku jeho nízké sebehodnoty nebo nedostačujících schopností si myslí, že může dosáhnout komunity pouze za předpokladu, pokud nejprve dosáhne vyšší pozice (znázorněno na přímce C–D).

Každý člověk, který se potýká s pocitem méněcennosti, se pokouší získat nejrůznější schopnosti, aby zrušil onu domnělou nadřazenost ostatních lidí. Pocit méněcennosti v něm podněcuje touhu po významnosti. Pocit méněcennosti ho nutí usilovat o významnost. Je třeba mít na paměti, že pocit méněcennosti je chybné sebehodnocení. Méněcennost se může vkrádat do mysli jedince pouze za předpokladu, že se porovnává s ostatními. Každý člověk, který pochybuje o vlastní sebehodnotě, přeceňuje lidskou kapacitu svého okolí. Nicméně ani přítomnost, ani absence pocitu méněcennosti nevypovídá o skutečných lidských vlastnostech. Odhad vlastní hodnoty, který vyjadřuje pocitem méněcennosti, je zcela založen na vlastním postoji ke komunitě a ostatním lidem. Sehrává roli žalobce i soudce ve vlastním soudním procesu. V otázkách úspěchů i neúspěchů lidé často dochází ke zcela chybným závěrům. Znevažují veškeré vlastní přínosy a přisuzují příliš velkou důležitost bezvýznamnému selhání. Ve výsledku se projeví, že všechna selhání nejsou příčinou pocitu méněcennosti, ale jeho nevyhnutelný důsledek. Když má od sebe člověk nízké očekávání, setkává se s neúspěchy. Za každým lidským pochybením bychom měli nalézt pocit méněcennosti, který způsobí, že se jedinec vzdá přímé cesty ke komunitě. Jakákoliv chyba, jako může být například jediný případ chybného chování, vyvstává z vyhýbání se nějaké společenské úloze. Lidé se vyhýbají společenským úlohám, aby skryli vlastní nedostatky, a odvrátili tak selhání, kterého se tolik obávají.

Existují dva způsoby vyhýbání se. V prvním případě lidé utíkají od povinností, vyhýbají se rozhodnutím, nebo se od ostatních distancují. Cílem je zakrýt vlastní domnělou méněcennost před ostatními nebo sami před sebou. Ve druhém případě se odchýlí směrem nahoru. Pokusí se získat zvláštní význam na určitém poli. Pokud toho dosáhnou za použití přínosných úspěchů, projeví se jako velmi schopní přizpůsobit se komunitě, i když jejich nutkání pramenilo ze strachu.

Rozmazlené dítě se rychle naučí proměnit svůj pocit méněcennosti do silné touhy po významnosti. Je pro něj snadné zaujmout významné postavení, už jen díky pouhé vlastní existenci. Nejvíce se děsí toho, že si ho nebudou dospělí všímat, protože to pro něj znamená, že není důležité. Proto se u nich projevují nejrůznější vlastnosti, kterými se snaží překonat pocit, že nemají žádnou cenu v očích ostatních lidí. Projevuje se to tím, že si neustále vynucují pozornost svých rodičů (cíl 1).

Pokud ovšem dosáhne pocitu, že si dostatečně nezajistilo svoje slabé postavení, nebo se nějakým způsobem cítí být ohroženo, přistoupí k výraznějším opatřením. Zlobivým chováním, studem, odmítáním potravy nebo vztekáním se snaží na dospělých si vynutit vlastní vůli. Zapojí veškeré možné lsti a nástroje, které má lstivé dítě k dispozici (cíl 2).

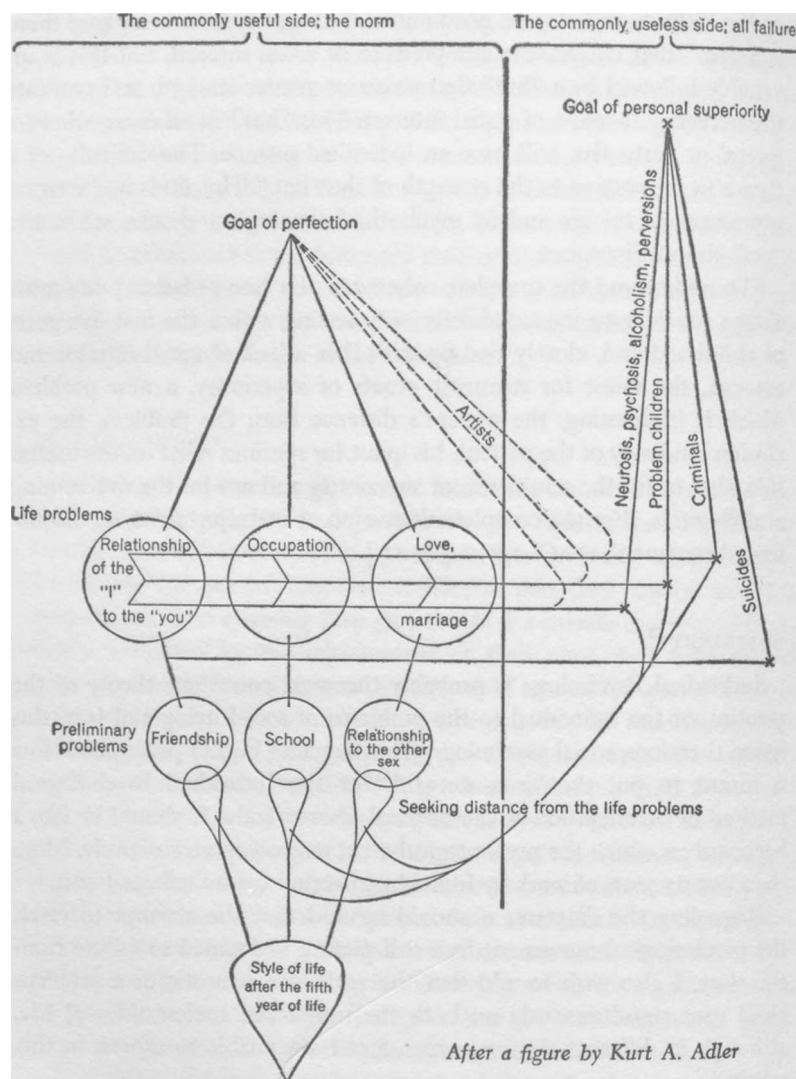
Dítě, které se cítí být zanedbáváno svými rodiči, nebo se dokonce cítí být nenáviděno, se mstí za beznadějnou frustraci tím, že jim působí tolik problémů, kolik jen dovede (cíl 3).

Není nic přitažlivého na svéhlavých, zlých dětech, které vědí, jak se nejlépe dotknout dospělých a využít svých znalostí k protestu proti jejich zacházení s nimi.

Zajímavý způsob, jakým se lze vypořádat s pocitem méněcennosti, je snaha ukázat vlastní nepatřičnost, v zájmu ochrany svojí sebehodnoty. Dítě může předstírat, že je neschopné nebo hloupé. Tím se vyhne situacím, ve kterých se nedostatek sebehodnoty projeví (cíl 4).

Tento způsob skrývání pojmenoval Adler „komplex méněcennosti“. Jedná se o neurózu, jíž trpí lidé, kteří předstírají nepatřičnost, aby se vyhnuli jistému selhání. Dávají najevo, jak schopní a výjimeční by byli, kdyby nebyli omezováni svým handicapem. Zatímco pocit méněcennosti vede ke kompenzaci, v případě komplexu méněcennosti jde o uváznutí, které brání jakémukoliv dalšímu rozvoji.

V životě jedince se každý pocit méněcennosti může stát podnětem k úspěchům, které jednak pomohou jemu samotnému se lépe vypracovat, jednak také pomohou posouvat dále celou lidskou rasu (Fundamentals of Adlerian Psychology, Rudolph R. Dreikurs, 1989, s. 22–26).



Obrázek 3 Ansbacher 172

*Preliminary problems – přípravné problémy, se kterými se jedinec potýká v dětství (přátelství, škola, partnerské vztahy).*

*Seeking distance from the life problems – váháním, přerušením a obcházením problémů jedinec vyhledává odstup.*

*Bublina ve spodní části obrázku (Style of life after fifth year of life) znázorňuje životní styl, utvořený do pátého roku života. Silný pocit méněcennosti se dostavuje u jedinců, kteří si vytvoří chybný životní styl. Stává se tak u většiny případů orgánové méněcennosti, rozmazlených a nenáviděných dětí. Pokud je dítě vlivem chybného životního stylu nepřipraveno na sociální život, nebude pokračovat jeho snaha směrem vzhůru na normální neboli prospěšnou stranu. Místo aby problémům čelilo, raději se jim bude vzdalovat.*

*Šipky vedoucí z levé strany na pravou vyjadřují odbočky od odlišných problémů v různých životních etapách. Zatímco v levé části schématu si jedinec klade za cíl úsilí o obecně přijatelnou osobní dokonalost, v pravé části cílí k úsilí o vlastní nadřazenost.*

## 4 ANALÝZA PROTAGONISTŮ VE VYBRANÝCH FILMECH

### 4.1 SYNOPSE FILMU ROSETTA

1999, Jean-Pierre Dardenne, Luc Dardenne

Sedmnáctiletá dívka žije v kempu na periferii v jednom ze zchátralých přívěsů bez tekoucí vody ve společnosti své matky alkoholičky. Film začíná vyhazovem protagonistky z výrobního podniku na zpracování potravin. Dívka se divoce brání nadřazenému, uniká strážíchodbami do zázemí fabriky, kde je přes své protesty dopadena. Poté se vrací do přívěsu své matky, kde divák skládá střípky z jejího nuzného života. Občas prodává staré oblečení za pár drobných, v zablácené tůňce líčí rybářské návnady, aby si zajistila potravu. Spřátelí se s Riquetem, chlapcem jejího věku, který pracuje ve stánku s vaflemi, má o Rosettu zájem a přimlouvá se za ni u svého šéfa. Ten pro Rosettu volné místo nemá. Jedno odpoledne sklouzne Riquet do rybníka, když pomáhá Rosettě vyndat úlovek, a začne se topit. Rosetta podezřele dlouho vyčkává i přes chlapcovo zoufalé volání o pomoc, než mu ji poskytne. Později přiznává, že kdyby se chlapec utopil, mohla by získat jeho pracovní místo ve stánku s vaflemi. Když už se zdá, že Rosetta našla přítele, místo k bydlení a práci ve vaflovém království, zhroutí se její sen o normálním životě jako domeček z karet. Život se k ní opět zachová macešsky a šéf Rosettino pracovní místo postoupí svému synovi. Rosetta ze zoufalství prozradí šéfovi Riquetovo tajemství, který se obohacuje na jeho účet. Ten Riqueta vyhodí a jeho místo získá Rosetta. Když si ale uvědomí, že se ke svému příteli zachovala stejně, jako se ostatní chovali k ní, a že jediný, ke komu se teď může vrátit, je její zbídačelá matka, rozhodne se k zoufalému kroku, ve kterém jí zabrání Riquet.

#### 4.1.1 VÝPIS SCÉN Z FILMU ROSETTA

Níže uvádím výčet obrazů, ve kterých postava projevuje znaky zanedbávaného člověka. Soudím tak podle značné míry agresivity, pocitu bezpráví, potřeby neustálé opozice vůči ostatním postavám, zejména těm dospělým, obviňování matky a potřeby se mstít za způsobená příkoří.

02:20 Pocit bezpráví, odpor, agrese vůči řediteli (pomsta).

08:10 Nevraživost vůči matce (obviňování).

09:30 Soupeření s matkou (úsilí o nadřazenost).

10:15 Pomsta matce (vytrhává květiny, které matka v předchozí scéně zasadila).

14:00–17:00 Sekvence nezdarů a odmítnutí při hledání práce (méněcenné postavení).

18:00 Obviňování matky.

- 22:25 Mstí se Riquetovi za to, že ji vyhledal v kempu (agrese).
- 27:00 Odmítá Riquetovo pozvání (nízká sounáležitost).
- 30:00 Získává převahu nad matkou.
- 32:00 Matka utíká před odchodem na léčení (odvržení matkou).
- 37:15 Vyhledá pomoc u Riqueta.
- 45:40 Rosetta se odmítá sblížit s Riquetem (nízká sounáležitost).
- 50:07 Odmítá opustit zaměstnání, když dostane od šéfa výpověď (bezpráví, odpor).
- 54:00 Opětovné odmítnutí při hledání práce (méněcennost).
- 58:22 Váhá pomoci topícímu se Riquetovi (nízká sounáležitost).
- 65:53 Rosetta se postará, aby byl Riquet propuštěn (nízká sounáležitost).
- 79:43 Nachází opilou matku.
- 86:01 Pokouší se o sebevraždu.
- 92:32 Riquet Rosettě pomáhá (užitečný typ).

#### **4.1.2 NA NEPŘÁTELSKÉM ÚZEMÍ**

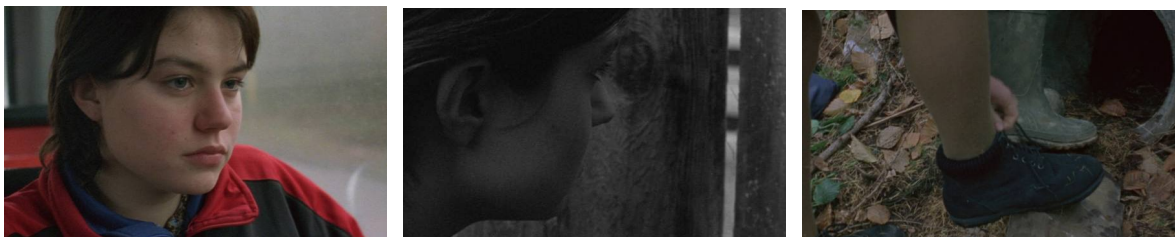
Úvodní dynamická scéna, kde Rosetta energicky spěchá výrobní halou, aby se pohádala se svojí kolegyní, protože věří, že jí dali bezdůvodně výpověď, i když se sama považuje za vynikající pracovníci, a posléze velmi agresivně napadla ředitele podniku, který ji vzápětí pronásleduje chodbami za doprovodu policie, aby ji razantně donutili opustit pracoviště, napovídá, že se hrdinka nachází na nepřátelském území, protože se cítí být vyhozena ze zaměstnání neoprávněně. Ve svém pojetí se považuje za skvělou pracovníci, které náleží její pracovní místo, a rozhodnutí ředitele považuje za nespravedlivé.



Obrázek 4

Pojem *neprátelské území* zmiňuje Rudolf Dreikurs v kontextu pocitů méněcennosti rozmazlených dětí, které se cítí být odmítány vlastními rodiči v okamžiku, kdy se rodič po delší fázi rozmazlování začne stavět proti požadavkům ze strany dítěte. Dítě, které si zvyklo na rodičích prosazovat (křikem, vztekáním se) vlastní vůli, je náhle odmítnuto, a začne si vynucovat svoje potřeby o to agresivnějším způsobem. Pokud rodič nepoleví, začnou se u dítěte projevovat pocity méněcennosti, jelikož se dítě bude cítit zanedbané a jako reakci na tento pocit se začne vůči dospělým projevovat pomstychtivě. Stejně se může projevovat dítě, jehož rodič zanedbával péči, aniž by ho rozmazloval. Nedostatečná péče vždycky probudí určitou formu odporu, následkem bití nebo použití síly. Dítě, které získá dojem, že je nenáviděno nebo na něm bylo pácháno dospělými příkoří, se začne dospělým mstít za bezradnost a frustraci, kterou mu způsobili. Jeho záliba ve stavění dospělých do šokujících situací je může povzbudit v osvojování si kriminálních tendencí. Skryté přání stát se „noční můrou“ dospělých je společným motivem pro lhaní a krádeže (Readings in the theory of Individual Psychology, Steve Slavik, Jon Carlson, 2006, s. 60). Rosetta se v prvním obraze filmu projevuje zcela jako enfant terrible, sebe sama v naprosto nejednoznačné situaci vnímá jako nespravedlivě poškozenou a okamžitě dává svůj nesouhlas najevo agresivitou a neochotou spolupracovat. Z těchto několika indicií lze usoudit, že Rosettin cíl a její snaha o význam jsou spjaté s uplatňováním osobní nadřazenosti, která ji odvádí od komunity.





Obrázek 5

Pocit nepatřičnosti hlavní hrdinky v lidské společnosti, kterou reprezentuje město, je ve filmu vyjádřen jízdou autobusem kamsi na periferii i tím, že Rosetta vyčkává, až odjede autobus ze zastávky, aby ji cestující nespátřili, jak mizí do lesa vedle silnice, kam žádná cesta ze zastávky nevede, i tím, že svoje čisté boty na podpatku, ve kterých se vrací z města, mění za zabahněné holínky, schované ve skrýši v lese. Touhou protagonistky je vymanit se ze svojí zoufalé sociální situace, žít spokojený život v normálním domově, v obklopení normálními přáteli. Klíče k jejímu snu představují zaměstnání a plat, za který doufá, že bude moci svůj sen realizovat. Z perspektivy individuální psychologie není ale Rosettin cíl v souladu s její touhou, jelikož ji její jednání neustále odvádí od komunity, protože se neúspěšně vypořádává se životními úkoly.

#### 4.1.3 DALEKO ZA MĚSTEM

Tři životní úkoly – práce, láska a přátelství – představují veškeré požadavky lidské společnosti. Jejich správné naplňování ve své podstatě závisí na míře společenského zájmu a ochotě spolupracovat. Pakliže se daří rozvíjet dovednosti pouze v jedné nebo dvou ze tří oblastí, dříve nebo později narazí na obtíže při naplňování dalších úkolů (Fundamentals of Adlerian Psychology, Rudolph R. Dreikurs, 1989, s. 91). V případě Rosetty se dívka zdá být na první pohled sebevědomá a ctižádostivá, ale při bližším pohledu na plnění ostatních úkolů se odhalí její nejistota a ostych.

Ačkoliv se Rosetta ze všech sil snaží, nedaří se jí úspěšně vycházet s matkou, které musí doslova brát lahve s vodkou od úst, platit za ni nájem nebo se ji snaží přesvědčit, aby odjela do protialkoholické léčebny, místo aby svůj čas věnovala koníčkům, jako to dělá většina jejích vrstevníků. Role matky a dcery jsou nastaveny opačně a z agresivního postoje dcery k matce lze usoudit, že se matce snaží „mstít“ za to, že věnuje pozornost alkoholu nežli vlastní dceři. V tuto chvíli narážíme na limity filmu, který zprostředkuje divákovi pouhý zlomek ze života postavy, přičemž se o historii postav ani o příčinách jejich současné situace nic nedozvídáme. Není tedy jasné, zda byla matka závislá na alkoholu již v minulosti a zda svou dceru zanedbávala už v předškolním věku. Můžeme se tak jen domnívat, že matka měla v

dětství (a stále má) vůči Rosettě odmítavý postoj a ten se v Rosettině jednání odráží konfliktním jednáním s dospělými.



Obrázek 6

Určitou odtažitost, nízkou socializační schopnost a nedůvěru lze u Rosetty pozorovat v interakci s Riquetem. Hoch o Rosettu projevuje zájem, snaží se jí pomoci s hledáním práce. Hned když se u šéfa uvolní místo, vyhledá okamžitě Rosettu, aniž by znal její adresu, aby jí onu novinku tlumočil. Dívka se mu nejprve vyhýbá a projevuje se nepřátelsky, ale později mu začne částečně důvěřovat. Riquet ji po konfliktu s matkou nechá přespat u sebe v bytě a je ochoten pomoci Rosettě sehnat ubytování ve volném pokoji. Rosetta ovšem navenek projevuje značně nízkou schopnost s hochem komunikovat a navázat s ním bližší kontakt. Udržuje si značný odstup, a když je hoch až příliš kontaktní, uteče od něj, aby se vzápětí vrátila. Přátelské interakci a potenciálním úspěšným řešením úkolu „lásky“ se Rosetta vyhýbá. Riquet je protikladem Rosetty v mnoha ohledech, ale zejména tím, že se projevuje daleko větší sounáležitostí a společenským zájmem, i když jeho postava není zcela kladná ani morální. Zdá se, že zdroj komplikací Rosettina života se nachází daleko za městem v odloučené osadě a pokaždé, když se pokusí čelit životním problémům, ve městě, které ve filmu reprezentuje komunitu, dochází opakovaně k selhání.

Žádný člověk není v kontaktu s celou lidskou společností. Každý jedinec je ve spojení s několika dalšími lidmi, před kterými ovšem ve svém pojetí vyjadřuje postoj k celé společnosti. Chování k ostatním lidem v okolí je nejspolehlivější důkaz kvalitního společenského zájmu. Přestože má mnoho lidí méně rozvinutý společenský zájem, dokážou si velice dobře poradit s úkoly v zaměstnání, na druhé straně lidé s průměrným sociálním zájmem mohou zakoušet extrémně složité situace v lásce. Každopádně jisté je, že všechny mezilidské vztahy věrně reflektují postoj jedince ke společnosti. Nikomu není bráněno v tom, kolik si vytvoří v životě přátelských vazeb, v kolika skupinách se adaptuje, jak s nimi bude spolupracovat, nebo zda si zvolí samotu a odloučení. V tomto ohledu se jedinec rozhoduje zcela spontánně. Proto je nejlepším měřítkem společenského zájmu způsob, jakým naplňuje úkoly spojené s přátelstvím (Fundamentals of Adlerian Psychology, Rudolph R. Dreikurs, 1989, s. 107).



Obrázek 7

#### 4.1.4 BOJOVNÁ DÍVKA

V otázkách Adlerem popsaných povahových rysů si u Rosetty všímáme dvou, které mají útočný charakter. U bojovně založených lidí, jako je Rosetta, se nezbavíme dojmu nenávistného chování. Postava je jednoznačně charakterizována výbušnými projevy hněvu, nebo nevraživostí zejména v situacích s matkou, se kterou se neustále o něco přetahuje, nebo se správcem kempu, který ji honí mezi obydlími, protože mu a jeho matce rozbila lahev s alkoholem, ale i v potyčce s Riquetem nebo šéfem podniku s vaflemi, když jí dává výpověď, se přetahuje o pytel mouky, který odmítá pustit, jako by se jednalo o měch plný zlata. Předměty útoků, které u postavy vzbuzují nenávistné pocity, jsou různé, ale v největší míře jsou namířeny proti dalším postavám. V mnoha situacích si všímáme přímých nenávistných reakcí, ale je možné pozorovat, že nenávistné pocity protagonistka pečlivě skrývá. Tyto tendence je možné pozorovat právě v situaci, kdy Rosetta odmítá pokus o sblížení s Riquetem *Adler, 2018, s. 186*.



Obrázek 8

V okamžiku, kdy dosáhne snaha po významu pomyslného vrcholu, začne člověk pociťovat napětí, které způsobí, že se snaží svého cíle dosáhnout o to usilovněji. Rosetta se projevuje,

jako by očekávala veliký úspěch, když získá „normální práci“. Postava se projevuje značně ješitně a bez empatie k druhým, neochotná opřít zájem nebo starostlivost. Naopak se rozhoduje podle toho, zda pro ni z dané situace plyne nějaký prospěch. Pokud není ješitnému člověku umožněno, aby uspokojil svoji ješitnost, snaží se dosáhnout alespoň toho, aby trpěli jiní. Ve výsledku se ukáže Rosetta jako špatný společník, když zneužije tajemství, které jí Riquet prozradil, a postará se o to, aby ho šéf vyhodil z práce a ona dostala jeho místo.

#### **4.1.5 SELHÁNÍ**

Rosetta trpí pocitem méněcennosti z nenaplněné potřeby mít zaměstnání, a tak se po opakovaně nezdařených pokusech rozhodne uspokojit svoji touhu po nadřazenosti, aby listivě získala vytoužené pracovní místo. Riquetovo místo ve stánku s vaflemi je přenecháno Rosettě, poté co se od ní šéf dozvídá, že ho Riquet obírá o tržbu. Její společenský cit je touto situací prověřen a Rosetta v ní jedná výhradně ve vlastním zájmu, bez ohledu na druhé (přítele Riqueta). Demonstruje svoji neochotu spolupracovat s dalším člověkem. Její pocit sounáležitosti je rozvinut na velice nízké úrovni. Tento moment je klíčový, jelikož se ukáže, zda může být postava spokojena, nebo ne.

Když si ale postava uvědomí svoje selhání, pak se dostaví nespokojenost. Na druhé straně Riquet, kterého Rosetta poškodila, a tudíž by se od něj dala očekávat pomsta, se projeví jako dobrý společník s vysoce vyvinutým pocitem sounáležitosti, když zabrání Rosettě v zoufalém rozhodnutí vzít si život.

## **4.2 SYNOPSE FILMU CHLAPEC NA KOLE**

2011, Jean-Pierre Dardenne, Luc Dardenne

Desetiletý Cyril žije v dětském domově a snaží se dopátrat, kam zmizel jeho otec. Je přesvědčen, že jeho pobyt v dětském domově je pouze dočasná záležitost, a hned jak se otec dostane z finančních problémů, vezme si chlapce zpět k sobě. Odmítá přijmout fakt, že o něj otec přestal mít zájem a odstěhoval se z bytu, kde zůstalo Cyrilovo kolo. Rozhodne se tedy hledat otce na vlastní pěst a uteče z výuky. Když ho dostihnou pečovatelé z domova v čekárně u lékaře, kde se ukrývá, srazí na zem Samanthu, které se zuřivě drží a nechce se jí pustit, dokud se nepřesvědčí, že je otcův bývalý byt prázdný. Samanthě se podaří sehnat Cyrilovo kolo, které jeho otec prodal, a začne si brát Cyrila o víkendech do péče. Pomůže chlapci vypátrat novou otcovu adresu a společně ho navštíví. Otec ovšem začíná žít nový život a neprojeví o syna zájem. Naopak mu řekne, aby už za ním nikdy nejezdil a nesnažil se ho kontaktovat. Samantha Cyrila trpělivě vede ke slušným návykům a pomalu získávají vzájemnou důvěru. Absence mužského elementu Cyrila přivede k místnímu dealerovi, ten mu učaruje natolik, že se od něj chlapec nechá zlákat do nekalého podniku za hranou zákona.

### **4.2.1 VÝPIS SCÉN Z FILMU CHLAPEC NA KOLE**

01:26 Cyril obviňuje vychovatele, že vytočil špatně telefonní číslo.

02:02 Vyvolá konflikt s vychovatelem a utíká.

02:51 Cyril se snaží přemoci dva vychovatele.

06:20 Cyril se dostane do budovy, kde hledá svého otce.

07:29 Protestuje, dokud ho nezavedou do prázdného apartmá.

17:45 Cyril odmítá uposlechnout Samanthu.

21:00 Cyril se vymezuje proti příteli Samanthy.

22:18 Cyril se cítí být osamělý.

37:00 Nenávisť sama k sobě.

41:00 Cyril se dostane do potyčky se zlodějem kola.

44:00 Cyril získá uznání od dealera (zdroj sebevědomí).

44:50 Cyril se v přítomnosti dealera projevuje submisivně jako v přítomnosti otce.

- 48:41 Cyril poslouchá dealerovy příkazy (neprotestuje).  
51:53 Cyril se odmítne omluvit příteli Samantha (vynucování nadřazenosti).  
53:30 Konfrontace Cyrila a Samantha (maskulinní a ženský princip).  
60:10 Cyril bodne Samanthu nůžkami a prchá (vynucuje si nadřazenost).  
63:39 Cyril je odmítnut dealerem.  
67:54 Cyril je definitivně odmítnut otcem.  
76:15 Cyril projevuje starost o Samanthu (sounáležitost).

#### **4.2.2 MUŽSKÝ A ŽENSKÝ PRINCIP**

Maskulinní protest je kompenzační mechanismus, který je v kontextu dnešní doby přítomen v lehce odlišné podobě, než tomu bylo za časů rané fáze formování Adlerovy teorie. V původním konceptu se zaměřoval na zkušenosti dívek, které vyrůstaly v časech, kdy v rodinách získávali jejich bratři privilegované postavení, což pro dívky znamenalo, že se na základě své biologické podstaty dostaly do pozice občana druhé kategorie. Později svůj koncept rozšířil a zahrnul do něj všechny děti, které přeceňují důležitost mužské identity. Vnímají maskulinitu jako ideál a pochybují o vlastních schopnostech tohoto ideálu dosáhnout (Alfred Adler Revisited, 2012, s. 140, Carlson, Maniaci).

#### **4.2.3 PROTI VŠEM**

Cyril se v prvních několika obrazech dostává do situací, kde ho ostatní postavy opakovaně přesvědčují o tom, že se jeho otec přestěhoval, nicméně Cyril ve všech případech projevuje vzdor a nadřazenost tím, že ignoruje, co mu ostatní postavy sdělují, popřípadě se staví přímo proti nim a vynucuje si na nich nadřazenost. Cyril se řadí mezi vládnoucí typy, tedy ty, které za každých okolností prosazují vlastní vůli, jelikož si za fiktivní cíl zvolili maskulinní protest. Vynucují si tedy osobní nadřazenost nad ostatními, aby kompenzovali pocit méněcennosti spojený se submisivním (ženským) pojetím.



Cyril je temperamentní chlapec, kterého divák potkává v momentě, kdy se zoufale snaží dovolat svému otci z dětského domova. Okolnosti napovídají tomu, že se otec odstěhoval a důvody jsou před chlapcem zatajeny. Jeho cíl je v pojetí individuální psychologie nerealistický, jelikož jak se později divák dozvídá, otec o něj nemá zájem a nedokáže Cyrilovi říct pravdu upřímně. Cyrilova bezprostřednost mu přivede do cesty Samantha, která chlapci poskytne pěstounské zázemí. Začne si ho brát na víkendy a hledají k sobě cestu. Cyril ovšem nepřestává hledat svého otce. Do momentu, než se Cyril potká s otcem, se projevuje ve všech situacích podobně. Vynucuje si nadřazenost nad ostatními postavami tím, že je odmítá uposlechnout, dokud neprosadí vlastní vůli. Postava otce je charakterizována jen nepřímo, tím, že o něm divák postupně sbírá fragmenty informací. Z těch se utváří předobraz konvenční mužnosti. Jedná se o charismatického vysportovaného chlapíka, který poslouchá hlasitou elektronickou hudbu, jezdil na motorce, dokud ji nebyl nucen prodat kvůli dluhům, a po smrti babičky přestal péči o syna zvládat.

Ve třetině filmu se Cyril setkává s otcem, který pracuje v kuchyni a dává chlapci najevo, že na něj nemá čas. Z interakce je zřejmé, jak Cyril otce zbožně adoruje. Otec je pro něj maskulinním vzorem, jelikož se v jeho přítomnosti chová jinak než v přítomnosti jiných mužských postav. Vedle otce se projevuje velmi submisivně, nemá nejmenší tendenci se mu stavět na odpor nebo se prosazovat nadřazeně. Přes to všechno je hlavní postava konfrontována se skutečností, že s ní otec chce přerušit veškeré vazby. Cyril je odmítnut a nezbývá mu nic jiného než přijmout nabídku Samantha, která se z něj snaží vychovat slušného hochu. Samantha, podobně jako Riquet ve filmu *Rosetta*, zastupuje užitečný typ se silně vyvinutým pocitem sounáležitosti a ochotou pomáhat ostatním lidem. Spojitost s Riquetem lze vidět i v tom, že navzdory velkému ublížení ze strany protagonistů jsou užitečné typy postav schopny se přes složitou situaci přenést, protagonisty nadále podporovat, a demonstrovat tím vysokou míru sounáležitosti. Být protagonistům pozitivním příkladem.



Obrázek 9

Závislost na dospělých a intenzivní pocit bezbrannosti ochromuje agresivní tendence a vyvolává úzkostné stavy. Nejistota plynoucí ze zamezení uplatnit vlastní schopnosti vede u těchto dětí k váhání nad úzkostnými ženskými tendencemi, které se pojí s poddajností, a agresivními maskulinními sklony nátlakového charakteru *The Individual Psychology of Alfred Adler*,

H. L. Ansbacher, R. R. Ansbacher, 1956, s. 48. V případě hlavní postavy se chlapec projevuje ve všech situacích s ostatními postavami poměrně agresivně – až na setkání s otcem. Jednou z postav, před níž prchá a bojuje s ní, je vychovatel z dětského domova. Převahu uplatňuje i v situaci se Samanthou a jejím přítelem, kterému vyskočí ze zvedající atrakce v zábavním parku. V momentě, kdy se setká s otcem, je ale jeho chování zcela odlišné. Z malého rebela se stává nevýrazný chlapec v podřízeném postavení. Protože je ženský princip vnímán jako podřízený, a tím pádem může být považován za negativní, zůstává zachován pouze k uspokojení potřeb, jako jsou láska, bezpečí, pochvala za poslušnost. Cyril využívá Samanthu, když se cítí být opuštěný a má potřebu lidského kontaktu.



Obrázek 10

#### 4.2.4 PŘEKONÁNÍ MASKULINNÍHO PŘEDOBRAZU

Člověk, u kterého zvítězí maskulinní protest jako životní cíl, přirozeně zesílí maskulinní sklony, stanoví si nejvyšší a často nedosažitelné cíle, touží po triumfu a osvojí si egoistický, závistivý a ambiciózní životní styl. Dost často se stává, že se snaží překonat svůj maskulinní vzor. Nicméně takový životní styl přináší vnitřní neklid, nespokojenost a podceňování sama sebe. Doprovodné projevy jsou vzdor, pomstychtivost a nesnášenlivost, a jelikož je pro tyto lidi také charakteristická zvýšená citlivost k emočním zraněním, dostávají se neustále do konfliktních situací se svým okolím *The Individual Psychology of Alfred Adler*, H. L. Ansbacher, R. R. Ansbacher, 1956, s. 48. Cyril – poté co ho otec odmítne – dál navštěvuje Samanthu o víkendech. Nicméně se mu naskytne příležitost uspokojit svoji maskulinní potřebu a ve rvačce pokoří staršího chlapce. V tom okamžiku získá sebevědomí od místního dealera, který ocení Cyrilovu houževnatost, a získá si jeho důvěru strojeným zájmem. Cyril dealera přijímá jako suplující otcovskou postavu, jelikož z jeho perspektivy dostává šanci prokázat svoji hodnotu. Cyril totiž nikdy nezískal sebevědomí od otce (maskulinního vzoru). Dealer se ale Cyrila snaží získat jako komplice pro svůj plán přepadnout poštovního úředníka a okrást ho o peníze.

#### 4.3 SYNOPSE FILMU DVA DNY, JEDNA NOC

2014, Jean-Pierre Dardenne, Luc Dardenne



Když se Sandra vrátí z nemocnice k manželovi a dětem, zjistí, že dostala výpověď v malém podniku na výrobu solárních panelů. Její šéf dal jejím šestnácti kolegům možnost si vybrat mezi její výpovědí a zachováním finančního bonusu. Firma si nemůže dovolit platy všech zaměstnanců a k tomu jim vyplácet bonusy. Proto mezi pracovníky zorganizoval hlasování za nepřítomnosti Sandry, ve kterém se většina vyslovila pro zachování bonusů. Zjistí, že její nadřízený přesvědčoval zaměstnance, aby se vyslovili pro Sandřinu výpověď. Jeho lobbování mělo na rozhodnutí zaměstnanců velký vliv. Za trpělivé podpory svého manžela a pomoci blízké kolegyně Sandra požádá ředitele o nové, tentokrát anonymní hlasování. Následující dva víkendové dny využije k tomu, aby přesvědčila své kolegy jednoho po druhém a získala je na svou stranu. Pondělní ráno má rozhodnout o tom, zda jí pracovní místo bude ponecháno a Sandra se svou rodinou se nebude muset přestěhovat do sociálního bytu. Někteří se odmítnou vzdát své prémie, což ohrožuje Sandřino duševní rozpoložení, kvůli kterému podstoupila léčbu. Nicméně stále více pozitivních odpovědí v její prospěch Sandru motivuje, aby pokračovala dále na cestě za ztracenou sebehodnotou.

#### 4.3.1 VÝPIS SCÉN Z FILMU DVA DNY, JEDNA NOC

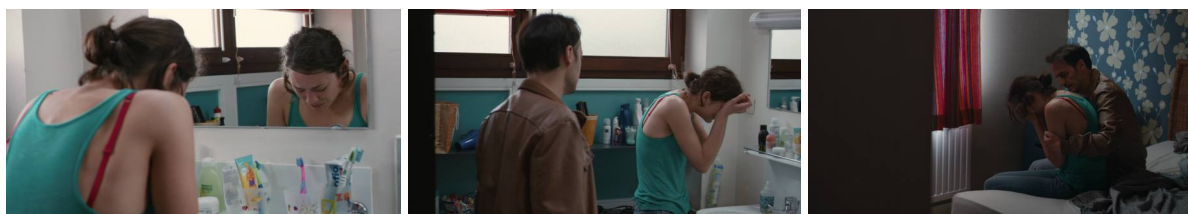
03:52	Sandra odmítá jít řešit možnou výpověď – „nemá to význam“ (poražená).
05:14	Sebelítost, manžel jí dodává odvalu.
08:20	Sandra není schopna mluvit (neurotický projev).
09:09	Juliette dodává Sandře odvalu.
09:45	Sandra vzdává snahu.
11:16	Sandra se cítí být ostatními zavržena (méněcennost).
12:36	Sandra se nechává přesvědčit.
26:03	„Odmítli. Říkala jsem ti, že to tak dopadne“ (poražená).
28:56	Tvrdí, že to nemá smysl (méněcenné sebepojetí).
30:01	Sandra se probouzí s výkřikem ze sna.
41:29	Neurotický symptom.

#### 4.3.2 ŽIVOT V PROTIKLADECH

Sandra je vyhýbavý typ. Projevuje se komplexem méněcennosti.

V expozici filmu se divák setkává s protagonistkou, která působí vyčerpaným dojmem. Dozvídá se od kolegyně, že ředitel podniku dal ostatním zaměstnancům na výběr si ponechat bonusy a výpověď pracovnice, kterou během pobytu v léčebně firma nepostrádala. Sandra se zhroutlí, zamkne se v ložnici a pláče schoulená v posteli. Její manžel Manu se ji snaží povzbudit a situaci řeší po telefonu s kolegyní Juliette. Sandra odmítá situaci řešit, protože si myslí, že to stejně nemá smysl. Cítí se poražená, ačkoli

ředitelovo rozhodnutí ještě nevstoupilo v platnost. Bere si několik utlumujících léků. Projevuje sebelítost nad tím, že na ní nikomu nezáleží. To zvyšuje tlak na její okolí. Všechna rozhodnutí přenechává na manželovi a kolegyni Juliette, kteří se v dané situaci prosazují víc než protagonistka. Když Juliette dovede Sandru za ředitelem, aby ho Sandra požádala o nové hlasování, není schopna ze sebe vypravit jediné slovo a paralyzovaná stojí za Juliette, kterou nechává mluvit za sebe.

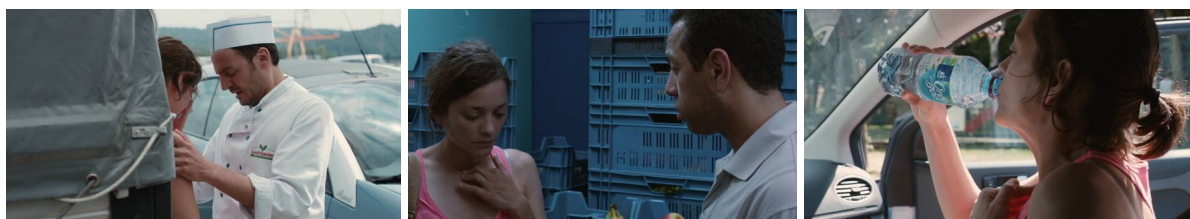


Obrázek 11

Tento postoj pramení z „ochranných sklonů“ jedinců, kteří se vyhýbají, ustupují nebo se vymaní ze situací, ve kterých nutně rozhodují sociální dovednosti. Život takového jedince je plný rozporů mezi potřebami a jednáním, jakým oněch potřeb dosáhne. Dreikurs tvrdí, že kdykoliv narazíme na rozpory v jednání, zjistíme, že se projevují jako „nemoc“. Takoví jedinci se označují jako neurotici. Projevovat svobodnou vůli a jednání těmito lidem zabraňuje nervové onemocnění, jako by se jednalo o tělesné postižení. Nicméně těmto symptomům nepřísluší žádné přímé patologické jevy. Organismus je ve skutečnosti zdravý (Fundamentals of Adlerian Psychology, Rudolph R. Dreikurs, 1989, s. 61). Takové poruchy se definují jako tělesné a psychické projevy úzkosti, které nejsou vyvolány žádným reálným nebezpečím. Všechny fyzické projevy neuróz vznikají emocionálním napětím. Neuroticismus si můžeme představit jako bolest, která omezuje tělesné funkce nezávisle na lidské vůli. Neurotik si nevědomě vytvoří symptomy nemoci, které mu umožní se cítit, jako by mu skutečná nemoc bránila uplatňovat vlastní vůli. Vysvětlením takového jevu se zdá být individuální nervová odolnost vůči stresovým faktorům. Neurotické projevy jedinců, kteří se vyhýbají plnění společenských úkolů, považujeme za postižené touto formou nemoci z důvodu, že jejich nervová odolnost není na dostatečné úrovni, aby vydržela nervové napětí, které mu přikládají. Každé nervové onemocnění začíná v určitém okamžiku – „krizové situaci“ –, kdy pro jedince přestává být udržitelné fungovat přiměřeně se stávajícím životním stylem. Přítomnost začínajících symptomů naznačuje, že jedinec čelí úkolům, o kterých si myslí, že není schopen je vyřešit.

Když Sandru pozitivně motivuje její okolí, je schopna obstojně řešit situace s jednotlivými kolegy, ačkoli do nich vstupuje s dosti poraženeckým postojem a s pochopením přijímá argumenty kolegů, kteří se z nejruznějších důvodů odmítají vzdát svého bonusu výměnou za

svůj hlas, kterým by podpořili zachování Sandřina pracovního místa. Po setkání s jedním kolegou, který tváří v tvář Sandru prosí o odpuštění a omlouvá se za svoje sobecké rozhodnutí, které slíbí změnit, se protagonistka zdá být pozitivně naladěna a při setkání s dalším kolegou vystupuje o poznání sebevědoměji. Nicméně když se dozvídá, že nadřízený, který ovlivňoval názor pracovníků před první volbou, si myslí, že Sandra nedokáže po návratu z léčby podávat stejný výkon jako ostatní, se dostaví pocit méněcennosti a začnou se objevovat symptomy. Sandře se sevře hrdlo a ona musí ze situace okamžitě utéct. Ve chvíli, kdy někdo zpochybní její hodnotu, to Sandra bez sebemenšího protestu přijme za vlastní, jako by se tím jen utvrdila v tom, že ji okolí vnímá stejně, jako vnímá sama sebe, a přestává být schopna čelit další konfrontaci. Potvrzuje si, že je situace příliš složitá, než aby ji byla schopna zvládnout.



Obrázek 12

### 4.3.3 STRACH

Už v raném dětství člověk čelí celé řadě úkolů a situací, které mohou působit šok. Když se prvorozenému rozmazlenému dítěti narodí sourozenec nebo začne docházet do školy, kde je po něm vyžadováno plnění úkolů, se takové dítě najednou ocitne v situacích, na které nebylo nikdy dříve připravováno. O odvahu může přijít i v důsledku vážnějších příčin, jako například změnou prostředí nebo úmrtím v rodině. Strach je svým způsobem nástrojem využívaným všemi dětmi v určitých momentech. Děti dokážou jednoduše získat pomoc od rodičů, když upozorní na svoje slabé stránky. Rozmazlené dítě, které nevěří příliš ve své schopnosti, se velmi jednoduše vyleká a propukne v divokou paniku, kdykoliv mu někdo položí na bedra sebemenší břímě, ačkoli se může jednat o pouhé ponechání o samotě na krátkou chvíli. Během jakékoliv nervové zátěže v dospělosti využije strachu stejným způsobem jako v dětství. To by podle Dreikurse vysvětlilo, proč hraje strach tak důležitou roli v životě neurotika. Nervové poruchy maskují nutkání vyhýbat se životním zkouškám, které se lidem staví do cesty. Jejich smyslem je zabránit neurotikovi obnažit nedostatečnou sebehodnotu. *Fundamentals of Adlerian Psychology, Rudolph R. Dreikurs, 1989, s. 63.*

Sandra si sebehodnotu prověřuje i u manžela, který se jí snaží být oporou, aby celou situaci zvládla. Sandra mu namísto vděku podsouvá, že ji pouze lituje a dávno ji nemiluje. Čím víc

se blíží den, kdy bude konfrontována se skutečností, tedy kdy vyjde najevo, zda její hodnota stojí ostatním za to, vzdát se 1 000 eur, nebo naopak, tím víc je nervózní a předčasně vzdává všechny naděje. To ji přiměje k tomu, aby spolýkala čtyři plata utlumujících léků.



Obrázek 13

Neurotik je ambiciózní člověk, který přišel o kuráž. Žije v neustálé hrůze, že budou odhalena jeho slabá místa, a jeho jednání odráží tento strach. Má váhavý přístup k věcem, pokud je to možné, vyhýbá se rozhodnutím. Z toho důvodu je oddaluje, jednak proto, aby získal další čas, jednak aby zůstal ve své fiktivní bezpečné zóně. Postava Sandry napříč filmem demonstruje bezpočtukrát takové jednání. Myslí si, že když získá své místo zpět, že nebude stejně výkonná jako ostatní nebo že s nimi nebude moci vycházet, poté co se kvůli ní museli vzdát svého bonusu. Snaží se tím udržet si bezpečný odstup od lidí a složitých úkolů, jelikož pochybuje, že je schopna normálně fungovat. Život v neustálém napětí myslí je jeden nekonečný boj *Fundamentals of Adlerian Psychology, Rudolph R. Dreikurs, 1989, s. 64.* Sandru budí ze spánku znepokojivé sny.

#### 4.3.4 NAPĚTÍ V ZAMĚSTNÁNÍ

Včasný odvoz do nemocnice na výplach žaludku umožní postavě pokračovat dál ve své pouti za zbývajících kolegy. Když Sandra zjistí, že se za ni postaví alespoň polovina spolupracovníků, zdá se, že má vyhráno. Jeden z posledních kolegů Sandře prozrazuje, že právě jemu vyhrožoval vedoucí Jean-Marc ukončením pracovní smlouvy po uplynutí zkušební doby, když dá svůj hlas Sandře. Divák se dozvídá, že strach, který Sandru provází, jí působí její nadřízený Jean-Marc. Sandra se obává konfrontace s ním. V kapitole o neurotických poruchách jsem zmiňoval, že projevy neurózy se spouští šokem. Opět je třeba zmínit, že na omezené ploše, kterou 90minutový film poskytuje, nelze popsat komplexně problematiku vývoje neurotické poruchy jedince od počátečních příčin po stav rozvinutých příznaků. Zároveň není zcela jasně definovaný její sociální cit. Je tedy složité určit patřičné okolnosti, které hlavní postavu dostaly do jejího psychického rozpoložení, v jakém se nachází v rámci řešení problému se svou prací. Divák se dozvídá něco málo o tom, že se rodina protagonistky ocitla ve špatné sociální situaci a využívali sociální bydlení. Další střípek informace z dialogu Sandry s manželem o čtyřměsíčním odmítání milostného života

napovídá, že protagonistka prochází delším obdobím osobních obtíží, které ji vedou k obrácení se do vlastního nitra.



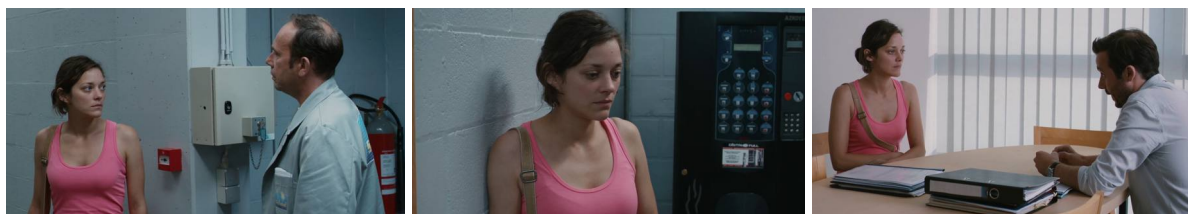
Obrázek 14

V otázkách plnění životních úkolů autoři filmu pracují s postavou, která čelí extrémní situaci v zaměstnání, zároveň se jí nedaří v partnerském vztahu, nicméně přátele ze stran některých kolegů má, a dokonce některým z nich pomohla ve složité situaci. Podle tvrzení Dreikurse lze tedy říci, že pokud se nedaří vypořádat s problémy v jedné oblasti úkolů, dříve nebo později se vyskytnou v dalších oblastech, přičemž zdárné vypořádání se s některými úkoly může být pouze zdánlivé (Fundamentals of Adlerian Psychology, Rudolph R. Dreikurs, 1989, s. 91).

Co ale z filmu jasně vyplývá, je komplikovaný vztah s nadřízeným, který se nebrání vyhrožovat a zastrašovat i další podřízené, nejen Sandře. Je tedy možné se domnívat, že v období před první volbou, kde se rozhodovalo o pracovním místě pro Sandru, nebo prémii pro všechny, předcházelo napětí na pracovišti mezi Sandrou a nadřízeným Jeanem-Markem, který ve filmu představuje antagonistu. Nebo že dokonce docházelo k napětí na pracovišti vždy.

#### 4.3.5 KONFRONTACE

V předvečer nové volby, kdy Sandře slíbí podporu osm spolupracovníků z celkových 16, není vůbec rozhodnuto o tom, zda Sandra bude mít svoje místo jisté. K tomu, aby ho získala, potřebuje nadpoloviční většinu, tedy devět celkových hlasů. Zbývá oslovit posledního kolegu v pondělí těsně před volbou. Už teď je ale zřejmé, že se Sandře podařilo získat daleko víc. Za podpory jejího okolí získává zpět tolik potřebnou sebehodnotu. Svým způsobem její cesta představuje jakýsi miniaturní model člověka, který dokáže překonat úzkost, která jí brání se posunout ve vývoji. Nejenže je Sandra na konci filmu schopna se postavit nadřízenému Jeanu-Markovi, který projevil nesouhlas s její novou volbou a snažil se do poslední chvíle manipulovat s názorem podřízených, ale Sandra také demonstruje své sociální schopnosti a ochotu spolupracovat s kolegy, kteří ji podpořili, lépe řečeno nepodrazilí jednoho z nich, když je postavena před morální dilema.



Obrázek 15

Sandra se v samotném závěru filmu ocitne ve stejné pozici jako její kolegové. Ředitel podniku jí nabídne pracovní místo, poté co jednomu zaměstnanci vyprší zkušební pracovní lhůta, k čemuž má dojít za necelé dva měsíce. Protože Sandra ví,

o koho se jedná, a ví, že dotyčný ji podpořil ve volbě, Sandra nabídku odmítne a raději se rozhodne pro z jejího pohledu morálně přijatelné hledisko. Z podstaty společenské sounáležitosti se projeví jako dobrá kolegyně, jelikož je ochotna se vzdát svého pracovního místa ve prospěch druhých. Ačkoliv postava riskuje mnoho komplikací a v kontextu, který je divákovi známý, se vzdává vyhlídky na vlastní zabezpečení i svojí rodiny, přesto je pro ni důležitější nárokovat pro sebe méně.

## 5 ZÁVĚR

Tato práce se soustředila na aplikaci základních principů individuální psychologie při analýze jednání protagonistů odrážejícího pocit méněcennosti ve vybraných filmech, které se orientují na vyprávění skrze hlavní postavu. V první části uvádím téma této práce, metodu interpretace protagonistů a cíle, kterých chceme dosáhnout. Druhá část se věnuje základním principům systému individuální psychologie, které slouží jako východisko rozboru. Pro komplexní porozumění tomuto systému je ovšem nezbytně nutné se blíže seznámit s odbornou literaturou. Ve třetí části se věnuji interpretaci obrazů v jednotlivých filmech.

Protagonisté filmů Rosetta, Cyril a Sandra představují tři odlišné charakteristiky, kterými se mimo jiné individuální psychologie zabývá, a proto bylo možné představit tento komplexní psychologický směr alespoň v poněkud širším pojetí. Skrze analýzu jednání postavy ve vybraných scénách, kdy perspektivou individuální psychologie jedná na základě méněcennosti nebo z ní vycházejících kompenzačních mechanismů, můžeme vyvodit důležitost společenské sounáležitosti pro duševní pohodu jedince a z té prospěšnost vůči jeho okolí – tedy celé společnosti. V této kapitole stručně shrnu poznatky, k nimž jsem dospěl.

Studii jednání tří odlišných protagonistů ve filmech Rosetta, Chlapec na kole a Dva dny, jedna noc jsem dokázal, že základní zákonitost, kterou se řídí individuální psychologie, platí i při interpretaci postav v audiovizuálním díle. Čím větším pocitem méněcennosti se postava projevuje, tím nižší pocit sounáležitosti u ní lze pozorovat. Nízká sounáležitost vede k problematickému zvládání životních úkolů, neochotě spolupracovat, nebo agresivitě vůči ostatním a k dalším projevům, které protagonisty předurčují k věčnému selhání. Respektování této zákonitosti při analýze nebo vytváření postavy v dramatickém díle poskytuje potenciál k proměně postavy. Hrdina, který se na počátku vyprávění vyznačuje nízkou sounáležitostí, má možnost svoji počáteční situaci zlepšit. Této proměny jsou schopny i díky vedlejším postavám, které zastávají funkci užitečného typu. Filmy Chlapec na kole a Dva dny, jedna noc jsou příkladem této proměny hlavních hrdinů i díky tomu, že se zde pracuje s postavami, které protagonisty – i přes jejich selhání – pozitivně motivují k dosažení úspěchu. Zatímco ve filmu Rosetta se vyprávění koncentruje zejména na prohlubování méněcennosti protagonistky, Adlerovo pojetí je optimisticky laděné a vnímá člověka jako jedinečného, schopného, kreativního a zodpovědného. Dreikurs tvrdí, že úspěch v terapii ve velké míře závisí na schopnosti povzbudit. Pozitivní příklad podporuje pozitivní přístup. Povzbuzování může podněcovat pozitivní chování a pozitivní sebepojetí.



Watts ve své esejí poukazuje na návaznost „pozitivní psychologie“ na Adlerovy koncepty, které se soustředí na klientovy silné stránky a schopnosti, v nichž vyniká, stejně jako multikulturalismus a společenskou spravedlnost. Tím mu dává dosud neuznaný kredit za položení základů v současnosti přijatého nového směru.

Podle výše uvedených názorů přičítám audiovizuálnímu médiu potenciál pro šíření Adlerovy koncepce obzvláště ve víru současných událostí, kdy se společnost štěpí i za velkého přispívání nejruznějších audiovizuálních obsahů *Alfred Adler Revisited*, 2012, s. 44–45, Carlson, Maniacci.

## 5.1 LIMITY VÝZKUMU

Individuální psychologie zkoumá jedince jako komplexní systém vzájemně propojených elementů, jež nelze zkoumat odděleně. Film v tomto ohledu umožňuje interpretovat protagonistu ve značně limitovaných mantinelech vyprávění, proto je třeba říci, že je možné se zabývat pouze omezeným výčtem principů, se kterými individuální psychologie pracuje. Zároveň je nutné zohlednit i autorský přístup ve vztahu dramaturgie audiovizuálního díla a lidských psychologických procesů, které se tvoří po dobu několika let, jen těžko lze předpokládat, že k pozitivní změně osobnosti dojde v rámci pouhých dvou dnů, jako například ve filmu *Dva dny, jedna noc*.

V provedené analýze je možné zpochybnit jak autorův výklad individuální psychologie, jeho aplikaci na audiovizuální dílo, tak i vyvozené závěry, zejména proto, že psychologie nespadá do jeho kompetencí. Rovněž bych rád upozornil, že terminologie použitá v tomto textu se nemusí přesně shodovat s obecně uznávaným překladem v odborné literatuře.

## 6 PRAMENY

Rosetta [film]. Jean-Pierre Dardenne, Luc Dardenne, 1999.

Kluk na kole (Le Gamin au vélo) [film]. Jean-Pierre Dardenne, Luc Dardenne, 2011.

Dva dny, jedna noc (Deux jours, une nuit) [film]. Jean-Pierre Dardenne, Luc Dardenne (2014).

## 7 SEZNAM POUŽITÉ LITERATURY

Alfred Adler, 2018. *Člověk, jaký je: základy individuální psychologie*. Praha: Portál. ISBN 978-80-262-1385-7.

Rudolf Dreikurs, 1975. *Fundamentals of Adlerian Psychology*. Chicago: Adler School of Professional. ISBN 978-0918560087.

Jon Carlson – Michael P. Maniaci, 2012. *Alfred Adler Revisited*. Oxford: Routledge. ISBN 9780415884471.

Jon Carlson – Steve Slavik, 2006. *Readings in the Theory of Individual Psychology*. Oxford: Routledge. ISBN 9780415951685.

Alfred Adler, 1964. *The Individual Psychology of Alfred Adler: A Systematic Presentation in Selections from His Writings*. New York: Harper & Row. ISBN 9780060904715.

B. H. Shulman – S. G. Dreikurs, 1978. X. *The Journal of Individual Psychology*. Vol. 34, No. 2, Pp. X. ISSN 1522-2527. -zdroj není nalezen

Stephanie Culbreth – R. John Huber, 2015. Cars and Social Interest. *The Journal of Individual Psychology*. Vol. 71, No. 3, Pp. 327–336. ISSN 1522-2527.

## 8 Seznam obrázků

Obrázek 1 <i>Ansbacher 110</i>	25
Obrázek 2	30
Obrázek 3 Ansbacher 172	33
Obrázek 4	37
Obrázek 5	38
Obrázek 6	39
Obrázek 7	40
Obrázek 8	41
Obrázek 9	44
Obrázek 10	45
Obrázek 11	47
Obrázek 12	48
Obrázek 13	49
Obrázek 14	50
Obrázek 15	51