

**Akademie múzických umění v Praze
Hudební a taneční fakulta**

Hudební umění
Hoboj

BAKALÁŘSKÁ PRÁCE

Významné konkurzní party pro hoboj

Tereza Tourková

Vedoucí práce: Doc. Jana Brožková
Přidělovaný akademický titul: BcA.

Praha, duben 2023

**The Academy of Performing Arts in Prague
Music and Dance Faculty**

Art of Music
Oboe

BACHELOR'S THESIS

Important Audition Excerpts for Oboe

Tereza Tourková

Thesis / Dissertation supervisor: Doc. Jana Brožková
Awarded academic title: BcA.

Prague, April 2023

Prohlášení

Prohlašuji, že jsem bakalářskou práci s názvem

Významné konkurzní party pro hboj

vypracoval(a) samostatně pod odborným vedením vedoucího práce a s použitím pouze uvedené literatury a pramenů a že práce nebyla využita v rámci jiného vysokoškolského studia či k získání jiného nebo stejného titulu. Souhlasím s tím, aby práce byla zveřejněna v souladu se zákonem a vnitřními předpisy AMU.

Praha, dne

Poděkování

Ráda bych tímto poděkovala svojí profesorce, doc. Janě Brožkové, za odborné vedení a podporu při studiu, a za cenné rady při psaní této práce.

Abstrakt

Tato práce se zabývá konkurzními orchestrálními party pro hoboj. Popisuje obecně průběh konkurzu a přípravu hráče na konkurz, včetně srovnání rozdílů mezi hrou partů na konkurzu a v orchestru. Hlavní část práce se zaměřuje na nejfrekventovanější konkurzní party na pozice prvního a druhého hobojisty v orchestru. Stručně shrnuje historii skladeb a okolnosti jejich vzniku. Party jsou rozebrány z formálního i interpretačního hlediska a jsou zasazeny do kontextu skladeb. U každého partu jsou popsány technické a výrazové obtížnosti, včetně notových ukázek. Tato část práce by měla pomoci studentům k překonání dílčích technických problémů jednotlivých konkurzních partů a vést k jejich úspěšnému nastudování.

Klíčová slova: hoboj, konkurz, orchestrální party, symfonický orchestr

Abstract

This theses examines audition orchestral excerpts for oboe. It describes the overall process of an audition and audition preparation of a player, including comparison between playing excerpts at an audition and playing in an orchestra. The main part of the thesis focuses on the most frequently played audition excerpts for positions for first and second oboist of the orchestra. It briefly summarizes the history of the musical pieces and circumstances of their creation. The excerpts are analyzed both formally and from an interpretive point of view and they are being placed in the musical context of the pieces. The technical and expressive difficulties are being described, including score examples. This part of the thesis should help students to overcome partial technical issues of each excerpt and lead to successful mastering of them.

Key words: oboe, audition, orchestral excerpts, symphonic orchestra

Obsah

1	Úvod.....	1
2	Konkurz.....	2
2.1	Příprava na konkurz	2
2.1.1	Podoba konkurzní hry v porovnání s orchestrální hrou.....	2
2.1.2	Praktická příprava.....	3
2.2	Konkurzní repertoár.....	4
3	Rozbor konkurzních partů 1. hoboje	5
3.1	Bedřich Smetana – Má vlast – Blaník.....	5
3.2	L. van Beethoven – Symfonie č. 3 Es dur „Eroica“	7
3.3	Maurice Ravel – Náhrobek Couperinův, orchestrální suita	10
3.4	Johannes Brahms – Koncert pro housle D dur, 2. věta	13
3.5	Bedřich Smetana – Prodaná nevěsta – předehra	15
3.6	Gioacchino Rossini – Hedvábný žebřík – předehra	17
3.7	Antonín Dvořák – Symfonie č. 9 e moll „Z Nového světa“	20
3.8	Igor Stravinskij – Pulcinella	22
3.9	Petr Iljič Čajkovskij – Symfonie č. 4 f moll, 2. věta	25
3.10	Nikolaj Rimskij-Korsakov – Šeherezáda	27
3.11	Richard Strauss – Don Juan	29
3.12	Felix Mendelssohn-Bartholdy – Symfonie č. 3 a moll „Skotská“	31
4	Rozbor konkurzních partů 2. hoboje	33
4.1	Antonín Dvořák – Koncert pro violoncello h moll, 2. věta	33
4.2	Johannes Brahms – Variace na Haydnovo téma	35
4.3	Béla Bartók – Koncert pro orchestr, 2. věta.....	37
5	Závěr.....	39
6	Seznam použitých zdrojů	40
7	Přílohy	42

Seznam příloh

Příloha č. 1 – Graf frekventovanosti konkurzních partů

Příloha č. 2 – Joseph Haydn – Divertimento B dur Hob.II: 46, 2. věta – Chorál sv. Antonína

Příloha č. 3 - Béla Bartók – Koncert pro orchestr, 2. věta – 2. část konkurzního sóla

1 Úvod

Hoboj je nástroj s nezastupitelnou rolí v symfonickém orchestru, a tak pro většinu hobojistů je vyhraný konkurz cílem, ke kterému směřují. I pro mě byl sen hrát v symfonickém orchestru, ale konkurzy a příprava na ně byl vždy „oříšek“. Snažila jsem se tedy více zaměřit na přípravu konkurzního repertoáru – přednesů, a především orchestrálních partů.

V první kapitole této práce popisuji přípravu hry na konkurz. Zmiňuji rozdíl mezi hraním orchestrálních partů u konkurzu od hraní v orchestru, ale zejména se v této kapitole snažím rozebrat strategie přípravy na konkurz.

V hlavní části této práce – třetí a čtvrté kapitole – představuji orchestrální party na pozici 1. a 2. hoboje, které se nejčastěji objevují u konkurzů do symfonických orchestrů v České republice. Stručně party představuji v kontextu skladeb, popisuji okolnosti vzniku skladeb a rozebírám je po formální a interpretační stránce. Nastiňuji možný způsob jejich nastudování včetně notových ukázek.

2 Konkurz

2.1 Příprava na konkurz

Příprava na výkon, jakým je hraní na konkurzu, je často daleko důležitější než konkurz samotný. Výkonu, který trvá jen desítky minut, totiž předchází hodiny detailní práce. Proto i nevyhraný konkurz může být cennou zkušeností. Strategií proto nemusí být pocit, že chceme konkurz vyhrát, ale chtít se co nejlépe připravit.

2.1.1 Podoba konkurzní hry v porovnání s orchestrální hrou

Za důležité považuji zmínit, jaký je rozdíl mezi hraním na konkurzu a hraním v orchestru. Osobně si myslím, že je hraní partů v orchestru daleko jednodušší, protože hráč má možnost skladby vnímat komplexně. Na konkurzu se hrají části orchestrálních partů, důležitá sóla, kdežto v orchestru celé skladby. Při hraní krátkých úryvků je také obtížné se vcítit do charakteru celé skladby.

Velkou roli v rozdílu mezi hraním na konkurzu a v orchestru má i faktor trémy, když člověk na konkurzu hraje úplně sám a je předmětem hodnocení.

Na některých konkurzech se v současné době hrají vybrané orchestrální party s doprovodem klavíru, což osobně považuji za velkou výhodu. Harmonický doprovod může pomoci s vnímáním intonace i vedením fráze.

2.1.2 Praktická příprava

První fáze přípravy nastává, když se o konkurzu dozvíme a rozhodneme se na něj přihlásit. České orchestry konkurzy zveřejňují na svých webových stránkách a posléze i sociálních sítích. Dalším místem, kde lze konkurzy najít, je web Unie orchestrálních hudebníků ČR - <https://www.unieoh.cz/index.php/cs/>.

Zahraniční orchestry své konkurzy vypisují jak na své webové stránky, tak často využívají i další on-line platformy, a to MUVAC (<https://www.muvac.com/en/>) a Musical Chairs (<https://www.musicalchairs.info/>).

Jako další krok zjišťujeme, jaké jsou podmínky konkurzu. Konkurzy bývají zpravidla dvoukolové, neobvyklá nejsou ani tzv. předkola, kdy jsou zájemci ke konkurzu vybíráni na základě nahrávky a životopisu.

Přípravu je dobré si rozplánovat. Kromě cvičení přednesů a konkurzních partů je dobrým tréninkem přehrát si repertoár vcelku – ideálně ho před někým zahrát či si udělat nahrávku, a z těchto podnětů čerpat informace o tom, na čem je třeba pracovat.

Nespornou výhodu vidím i v dnešních možnostech poslechu nahrávek, kdy máme k dispozici stejnou skladbu v podání několika interpretů. Různé způsoby interpretace nás můžou inspirovat a pomoci nám utvářet si vlastní představu.

2.2 Konkurzní repertoár

V prvním kole se setkáme s přednesem a několika party, ve druhém kole se běžně hraje partů o poznání více. Konkurzním přednesem pro hoboisty je Koncert pro hoboj W. A. Mozarta C dur K.314. Z koncertů období romantismu a 20. století to bývá Koncert Richarda Strausse či Koncert pro hoboj a malý orchestr Bohuslava Martinů. Party bývají volně dostupné, či zasílány zájemcům na základě přihlášky.

Vhodné pro seznámení se s konkurzním repertoárem jsou i sbírky jednotlivých orchestrálních partů. Zde jsou vypsány stěžejní sbírky partů, které jsou dle mého názoru velmi dobře zpracované:

Lidmila Ježová: Orchestrální sóla pro hoboj (AMU, 1980)

- Sbíрка orchestrálních partů doc. Lidmily Ježové¹ je velmi podrobná a obsahuje mnoho partů z děl českých skladatelů (Dvořák, Smetana, Janáček).
- Vzhledem k tomu že jde o starší publikaci a s tím, jak se mění repertoár orchestrů, v ní nenalezneme některé party, které se v dnešní době na konkurzech hrají (např. Stravinskij, Mahler, a další).

Vojislav Miller – Wilfried Liebermann: Orchester Probespiel (Edition Peters, 2002)

- Jedná se nespíš o nejznámější a nejpoužívanější sbírku.
- Výhodou je, že obsahuje nejen hobojoyé party, ale i party pro anglický roh a hoboj d'amour.

Marc Schaeferdiek: Probespielstellen für Oboe im musikalischen Kontext (Accolade Musikverlag, 2022)

- Navazuje na výše zmíněný svazek autorů Miller – Liebermann, přičemž opravuje chyby v notách, předepsaná tempa.
- Má za cíl zasadit party do kontextu skladeb – kromě linky hoboje je zde i linka se náškami dalších nástrojů.

¹ Doc. Lidmila Ježová (1943–1998) byla česká hobojistka, pedagožka AMU, společně s Milanem Etlíkem a Lumírem Vaňkem také členka Pražského dechového tria.

3 Rozbor konkurzních partů 1. hoboje

3.1 Bedřich Smetana – Má vlast – Blaník

Blaník je poslední částí cyklu šesti symfonických básní *Má vlast*, které Bedřich Smetana zkomponoval v roce 1879. Ve Smetanově životě to bylo vrcholné tvůrčí období, vznikly např. opera *Huťčeka*, smyčcové kvartety e moll *Z mého života*, d moll, zároveň ale v té době bojoval s postupující hluchotou a nemocí.²

V této části Smetana ztvárnil pověst o husitských bojovnících, kteří se skrývají v hoře Blaník a čekají na okamžik, kdy mají přijít vlasti na pomoc. Stejně jako v předchozím *Táboře* zde použil motiv husitského chorálu *Ktož jsú boží bojovníci*.³

Sólo začíná částí *Andante non troppo*. Po úvodním dramatickém líčení blanických husitů přichází pastorální část, ve které se na chvíli odmlčí smyčcové nástroje a hrají pouze dechy, hoboje doprovázejí v imitacích flétna, klarinet, fagot a lesní rohy.

Sólo začíná krátkými motivy, které postupně gradují do části *Piu Allegro ma non molto*. Znovu se opakuje ten stejný motiv, ale už harmonicky ukotvený v C dur, navíc v rychlejším tempu působí plynuleji.



Obrázek 1: B. Smetana – *Má Vlast* – *Blaník*, part 1. hoboje

² HRČKOVÁ, Nada. *Dějiny hudby V.: Hudba 19. století*. ROUBÍČEK, Vít (překladatel). Praha: Ikar, 2011. ISBN 978-80-249-1700-99.

³ ZICH, Otakar. *Symfonické básně Smetanovy*. 2. vydání. Praha: Hudební matice umělecké besedy, 1949.

Hlavní část sóla začíná dvou-osminovým zdvihem vystřídáním tónů c^3 a d^3 . Spoj těchto dvou tónů se na hoboj hraje obtížně. K usnadnění může pomoci hrát osminy co nejširší, a přitom dbát na rychlou výměnu prstů. Dál se sólo rozvíjí v pastýřskou píseň s melodií ve stupnicovém pohybu v imitaci s klarinetem a částečně i lesním rohem a flétnou.

Toto sólo je celkem dlouhé a těžké na výdrž. Proto je zásadní rozložit si při jeho hraní síly a najít si místa pro pomocné nádechy. Možností je zkrátit ligatury na konci fráze a nadechnout se, viz ukázka.



Obrázek 2: B. Smetana – Má Vlast – Blaník, part 1. hoboje s vyznačenými místy pro nádech

Dalším aspektem, který mi při hraní Blaníku pomohl, je představa, že sólo musím co nejvíc „prozpívat“, klást důraz na hladké spoje tónů, hrát osminové noty široce.

Pro spoje tónů v legatu i intonaci je vhodné cvičit stupnici a rozložený kvintakord F dur, jelikož sólo je po celou dobu doprovázeno tichým akordem F dur ve smyčcových nástrojích.

3.2 L. van Beethoven – Symfonie č. 3 Es dur „Eroica“

Symfonie č. 3 Es dur „Eroica“ je dílem, které tvoří mezník ve vývoji symfonie a klasické hudby vůbec. Vznikla v r. 1804 a okolnosti jejího vzniku jsou spjaté s politickou situací té doby. Beethoven symfonii věnoval tehdejšímu politikovi a vojevůdci Napoleonu Bonapartovi. Krátce po jejím dokončení však Napoleon udělal krok, který Beethoven odsoudil – prohlásil se francouzským císařem. Beethoven v r. 1806, kdy byla symfonie vydána, dedikaci Napoleonovi změnil na prosté „K uctění památky velkého člověka“.⁴

Symfonie má čtyři věty, jsou to:

1. Allegro con brio
2. Marcia funebre. Adagio assai
3. Scherzo. Allegro vivace
4. Finale. Allegro molto

Na konkurzech se hrají hobojevé sóla ze 2., 3. a 4. věty.

Druhou větu otevírá téma v prvních houslích doprovázené ostatními smyčcovými nástroji. Hobojové sólo začíná po osmi taktech, jedná se vlastně o zopakování tématu. Při hraní tohoto sóla je důležité co nejvíce vystihnout jeho charakter – jedná se o smuteční pochod v tónině c moll, lyrický a závažný zároveň. Pochodový charakter mu dodávají tečkovaný rytmus a ostinná doprovod houslí.

Beethoven předeepsal dynamiku v pianu, ale jelikož se jedná o sólo, doporučovala bych začít alespoň v mezzopianu. Úvodní zdvih do tématu je důležitý – udává tempo a vystihuje charakter sóla – tečkovaný rytmus je třeba dodržet a klást důraz na jeho zřetelné vyslovení – jako kdybychom vyslovili „pam pa pam“. Ve druhé frázi bych začala o dynamický stupeň výš, v mezzo-forte, přičemž vrchol fráze je na první době v 15. taktu.

Druhý úryvek z této věty je zajímavý harmonicky – c moll se mění na paralelní durovou tóninu Es dur, což bych měla při hraní na paměti a snažila se zahrát začátek sóla s optimistickou nadějí. V taktu č. 41 se vrací zpět mollová tónina a s ní i charakter ze začátku věty.

⁴ OČADLÍK, Mirko. *Svět orchestru. Průvodce tvorbou orchestrální I. Klasikové a romantikové*. 5. vydání. Praha: Státní nakladatelství krásné literatury, hudby a umění, 1956, s. 198–199.

MARCIA FUNEBRE
Adagio assai (♩ = 80)

Viol. I

Viol. I

Ob. II

cresc. decresc. p f p p cresc. f

p sf p p cresc.

Obrázek 3: L. Van Beethoven – Symfonie č. 3 Es dur, 2.věta, part 1. hoboje

Třetí věta, scherzo, začíná šestitaktovým úvodem houslí a po ní následuje sólo hoboje. Jedná se o veselý motiv. Nejdůležitější je na hraní tohoto sóla rytmická přesnost, cvičila bych tedy důsledně s metronomem, zpočátku v pomalejším tempu. Opakované čtvrtkové noty v prvních dvou taktech vedeme do třetího taktu, ale musíme si dát pozor, abychom nezrychlovali. Po půlových notách s tečkou na tónech f^2 a es^2 by mělo být drobné odsazení. I při nácviku se hodí si počítat volné takty mezi jednotlivými vstupy, pro praxi v hraní skladby v orchestru a jednotné tempo.

SCHERZO
Allegro vivace (♩ = 116)

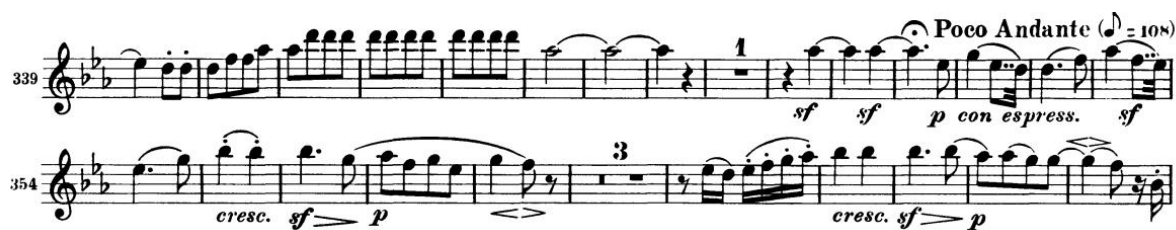
Viol. I

Viol. I

pp pp

Obrázek 4: L. Van Beethoven – Symfonie č. 3 Es dur, 3. věta, part 1. hoboje

Posledním sólem z *Eroicy*, často uváděných na konkurzech, je úryvek z *Finale*. Věta začíná nejdříve dramatickým úvodem, po němž přichází kontrastní téma v pizzicatu ve smyčcích a následně jeho variace. Poté následuje Poco Andante a hobojevé sólo, které představuje vedlejší téma, zpěvné a vřelé. I zde platí, že předepsanou dynamiku, tedy piano con espressione, je nutné posunout do mezzoforte, aby se hoboj v doprovodu dalších dechových nástrojů prosadil.



Obrázek 5: L. Van Beethoven – Symfonie č. 3 Es dur, 4. věta, part 1. hoboje

3.3 Maurice Ravel – Náhrobek Couperinův, orchestrální suita

Orchestrální suita *Náhrobek Couperinův* (*Le Tombeau de Couperin*) vznikla úpravou klavírní skladby v r. 1919. Jedná se o čtyřvětou skladbu složenou z tanců po vzoru barokní suity. Ravel se v kompozici inspiroval barokním hudebním velikánem François Couperinem a jeho tvorbou, zejména jeho *Královskými koncerty* (*Concerts Royaux*), konkrétně např. ve druhé části suity *Forlane*.⁵

Suita je napsána pro komorní orchestr a dechové nástroje v čele s hobojem a anglickým rohem, kterým jsou věnována krásná sóla.

Konkurzní hobojevé sólo je z první části *Prelude* v úvodu věty. Věta je napsána ve 12/8 taktu s označením *Živě* (*Vif*). Hobojové sólo plyne v šestnáctinových hodnotách za skromného doprovodu dechových nástrojů s imitací části motivu v klarinetu.

Na sólu je podle mého názoru nejtěžší docílit lehkosti ve výrazu, vzhledem k tomu, že je technicky obtížné. Pro nácvik je vhodné hrát ho nejdříve v pomalém tempu bez ozdob – nátrylů. Předepsané tempo je $\text{♩} = 92$, začala bych s nácvikem v polovičním tempu a na metronomu si nastavila drobnější hodnoty kvůli přesnosti. Motivy v šestnáctinových hodnotách je vhodné cvičit v rytmických obměnách k docílení technické jistoty. Poté bych přidala nátryly a zrychlila tempo. Kromě akcentů u nátrylů by mělo sólo mělo hladce plynout, používáme proto co nejjemnější nasazení.

⁵ KELLY, B. *Ravel, (Joseph) Maurice*. Grove Music Online. Dostupné z: <https://www.oxfordmusiconline.com/grovemusic/display/10.1093/gmo/9781561592630.001.0001/omo-9781561592630-e-0000052145>. [citováno 2023-03-25].

Le Tombeau de Couperin

1. Prélude

Vif ♩ = 92 (88)

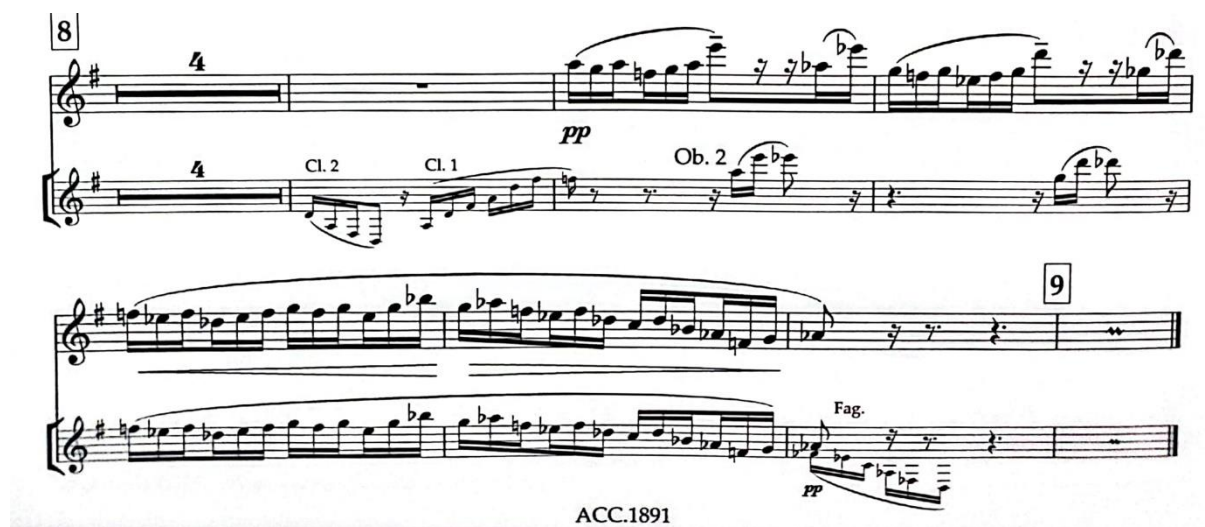
Ob. 1

Maurice Ravel

The image shows a page of a musical score for Maurice Ravel's 'Le Tombeau de Couperin', specifically the first movement, '1. Prélude'. The score is for the Oboe 1 part (Ob. 1). The tempo is marked 'Vif ♩ = 92 (88)'. The key signature is one sharp (F#) and the time signature is 12/8. The score is divided into four systems, each with a treble and bass staff. The first system shows the Oboe 1 part playing a melody with a 'pp' (pianissimo) dynamic. The second system includes a first ending bracket labeled '1' and a 'mp' (mezzo-piano) dynamic. The third system includes a 'p' (piano) dynamic. The fourth system includes a second ending bracket labeled '2' and a 'pp' dynamic. Various woodwind parts are indicated, including Clarinet 1 (Clar. 1), Clarinet 2 (Clar. 2), Clarinet 1 and Violin (Clar. + Vl.), and Viola 2 (Vl. 2). The score is written in a standard musical notation with notes, rests, and dynamic markings.

Obrázek 6: M. Ravel – Náhrobek Couperinův (Le Tombeau de Couperin), 1. věta, konkurzní part 1. hoboje (M. Schaeferdiek – Probespielstellen für Oboe

Druhá ukázka, která se uvádí na konkurzech, je čtyřtaktový motiv, který prověřuje techniku hráče, zejména spoje druhé a třetí oktávy a také intonaci. Navíc je choulostivý na ozev, protože je celý v pianissimu.



Obrázek 7: M. Ravel – Náhrobek Couperinův (*Le Tombeau de Couperin*), konkurzní part 1. hoboje (M. Schaeferdiek – *Probenspielstellen für Oboe*)

Osvědčilo se mi toto sólo hrát s pocitem propojení motivů v prvním a druhém taktu, i když jsou přerušeny pauzami. Ve třetím a čtvrtém taktu sóla je důležité si ujasnit, jaké varianty hmatů f² hrát. Osobně bych hrála toto dvoutaktí za použití těchto hmatů:



Obrázek 8: M. Ravel – Náhrobek Couperinův (*Le Tombeau de Couperin*), 1. věta, part 1. hoboje se značkami pro alternativní hmaty tónů f².

3.4 Johannes Brahms – Koncert pro housle D dur, 2. věta

Brahmsův houslový koncert vznikl z podnětu jeho přítele, houslisty Josepha Joachima v r. 1877. Je dílem, které bylo ve své době považováno za novátorské – doprovod orchestru je vyrovnaný sólovému partu houslí, proto byl označován jako koncert „proti houslím“.⁶

Hobojové sólo je v úvodu 2. věty, *Adagio*. Jedná se o chorál dřevěných dechových nástrojů a lesních rohů, nad nímž se klene melodie hobojů.

Ačkoliv se jedná o krásné a lyrické sólo, fráze bychom neměli klenout jen podle melodie, ale i podle harmonie.

První fráze harmonicky vede do druhé doby 6. taktu, kde se mění harmonie do mimotonální dominanty G dur, následuje dominanta C dur. Základní tónina F dur se vrací s opakováním tématu v 15. taktu. Dál se střídají základní funkce, v taktu 23 a 24 6. a 7. stupeň. Kadence v taktech 28–30 prochází přes subdominantu B dur, mimotonální dominantu a dominantu do tóniky.

Zajímavé je vedení hlasů, kdy doprovodné hlasy vzhledem k melodii často postupují v protipohybu.

Toto sólo prověřuje hned několik schopností hobojisty – intonaci, výdrž a vedení frází.

Už nasazení prvního tónu, a^2 , může být choulostivé. Jelikož se vzhledem k harmonii jedná o durovou tercii, mělo by být intonačně trochu níž. Mezi 10. a 11. taktem se dělá drobné odsazení, takže se zde dá přidechnout a připravit nasazení tónu c^3 .

V ploše od taktu č. 15 je dobré si rozložit síly, aby vyšel dynamický vrchol před závěrečnou kadencí.

Charakter tématu je zpěvný, docílíme toho plynulým legatem a hraním osmin a drobných hodnot široce. Stejně jako u jiných lyrických sol se pro vystihnutí charakteru hodí jednoduchá pomůcka – sólo si zazpívat.

⁶ OČADLÍK, Mirko. *Svět orchestru. Průvodce tvorbou orchestrální I. Klasikové a romantikové*. 5. vydání. Praha: Státní nakladatelství krásné literatury, hudby a umění, 1956, s. 510.

Violinkonzert

D-Dur

Johannes Brahms

2. Satz

Adagio (♩ = 60-76)

Ob. 1 *p dolce* **T** **(D) D**

Cor. Fl. 1, 2 + WW. Fl. 1 Clar. 1 Cor. Clar. 1 Clar. 2

Fag. *p*

10 **(V)** *pp* **T** **D**

Clar. 1 Ob. 2 Cl. 1, 2 Fl. 1 *p*

18 **S** **T** **VI** **VII** *dim.* *p*

Clar. 1 *p*

25 **T** **S (D)** **D** **T** **+ WW.** *mf* *p*

Clar. 2 Cor. Fl. Clar. Solo VI.

ACC.1891

Obrázek 9: J. Brahms – Koncert pro housle a orchestr D dur, konkurzní part 1. hoboje (M. Schaeferdiek--
Probespielstellen für Oboe) s vyznačenými harmonickými značkami

3.5 Bedřich Smetana – Prodaná nevěsta – předehra

Prodaná nevěsta se právem považuje za základní stavební kámen české opery. Smetana do ní vložil český humor a lidovost, zároveň se ale opera dokázala prosadit i v zahraničí.

Premiéru měla v r. 1866. Zajímavostí je, že předehra k opeře vznikla o dva roky dříve než samotná opera. Témata z přede hry posléze Smetana použil ve 2. dějství opery.⁷

Part 1. hoboje z této přede hry bývá téměř u každého konkurzu v České republice, a to jak do symfonických, tak pochopitelně i do divadelních orchestrů. Je to part, který dokonale prověří techniku hráče.

Už začátek (takty 1–5) je technicky i rytmicky obtížný. Pro nácvik je vhodné si melodii nejprve zazpívat pro osvojení synkopovaného rytmu. Samozřejmostí pro nácvik je hraní sóla v pomalém tempu s metronomem, ale i v pomalém tempu bychom se měli snažit dodržet předepsanou dynamiku a akcenty, aby se staly při hraní samozřejmostí, a postupně zrychlovat tempo.

Osminové běhy ve staccatu je v rychlém tempu ($\text{♩} = 135\text{--}140$) nezbytné hrát dvojitým staccatem. Cvičila bych běhy důsledně v rytmických obměnách:



Obrázek 10: Rytmické obměny (G. Passin – R. Malzer – *Die Spieltechnik der Oboe*)

Po zafixování techniky v hraní synkopované melodie a osminových běhů je důležité se zaměřit na hladký přechod mezi nimi – tedy přechod mezi legatem a staccatem, např. v taktech č. 4–5, 172–173, 221–222. Zahrála bych si tedy párkrát jen tato dvoutaktí v pomalém tempu.

V důsledku trémy je na konkurzech tendence začít hrát tento part v rychlejším tempu, než na jaké jsme připravení. Ačkoliv je tempo přede hry velmi rychlé (*Vivacissimo*), pro účel hraní na konkurzech doporučuji zvolit „bezpečné“ tempo, aby byly běhy ve staccatu zřetelné.

⁷ OČADLÍK, Mirko. *Svět orchestru II. České orchestrální skladby*. 1. vydání. Praha: Orbis, 1946, s. 93–94.

Die verkaufte Braut

Ouverture
Vivacissimo [♩ = 138] Bedřich Smetana

5 *ff*

5 *sfz non legato*

94 *mf* *crescendo*

97 *ff* *sf* *sf* *sf* *sf*

102 *sf* *p*

107 *p* *sf* *sf* *sf* *sf*

170 I. II.

172 *sf*

219 *ff* *sf* *sf* *sf*

223 *sf*

Obrázek 11: B. Smetana – Prodaná nevěsta – předejhra, konkurzní sólo 1. hoboje (V. Miller – W.Liebermann – Orchester Probespiel)

3.6 Gioacchino Rossini – Hedvábný žebřík – předehra

Hedvábný žebřík (z it. *La Scala di Seta*) je komická jednoaktová opera Gioacchina Rossiniho z roku 1812.⁸

I když nepatří mezi často uváděná díla, předehra z této opery bývá součástí symfonických či gala koncertů. Rossini měl hoboj zřejmě v oblibě, protože mu věnoval sóla i v dalších předehrách ke svým operám – *Lazebník Sevillský*, *Straka zlodějka*, *Italka v Alžíru* a další.

Předehra začíná krátkým brilantním úvodem smyčců, po němž následuje hobojové sólo. Sólo má dvě části, pomalou a rychlou. Pomalá část připomíná pěveckou árii s ozdobami a koloraturami. Pro představu a vystihnoutí charakteru nám pomůže pustit si nahrávky árií z oper G. Rossiniho či jeho současníků G. Verdiho nebo G. Donizzetiho. Pomalá část sóla by měla být expresivní s velkými dynamickými rozdíly.

Vzhledem k opernímu charakteru a díky jednoduchému doprovodu je v sóle určitý prostor pro agogiku – při hraní v orchestru samozřejmě záleží na záměru dirigenta, při přípravě a hře na konkurzu však máme více volnosti.

Už šestnáctiny v 6. a 8. taktu mohou být prozpívány s lehkým důrazem na nejvyšší notě – smyčce hrají jen na první dobu v taktu. V 10. taktu přebírá melodii flétna a hoboj doprovází, sólo pokračuje vstupem hoboje půlovou notou g^2 a následně chromatickým postupem od d^3 . Ten se obvykle nehraje úplně v tempu – je možné se na prvních dvou dobách trochu pozastavit a zbytek taktu zahrát v tempu. Striktně v tempu však musí být plocha od taktu č. 18, kdy se k 1. hoboji přidává s melodií i 2. hoboj a flétna. Pomalá část končí dominantním septakordem v dechových nástrojích, který nám předznamenává začátek další části.

⁸ ATHILL, Catherine. *Phaidon Book of the Opera: A Survey of 780 operas from 1597*. Oxford: Phaidon, 1979. ISBN 0-7148-1885-2.

Die seidene Leiter

Ouverture
Andantino (♩ = 76)

Gioacchino Rossini

1. 6

p dolce

9

p [*mp*]

15

[*ad lib.*]

18

[*∞*]

Allegro

Obrázek 12: G. Rossini – Hedvábný žebřík (*La Scala di Seta*) – předejhra, konkurzní sólo 1. hoboje (V. Miller – W. Liebermann – Orchester Probespiel)

Rychlá část začíná vstupem smyčců. 1. housle za skromného doprovodu ostatních smyčců hrají jiskřivou a veselou melodii, složenou z osminových běhů. Melodii po 16 taktech zopakuje hoboje.

Z nahrávek, které jsem poslouchala, je patrné, že tempo rychlé části se může lišit ($\text{♩} = 130\text{--}145$). Rozhodně se vyplatí umět sólo zahrát v pomalejším i rychlejším tempu a zároveň jak jednoduchým, tak dvojitým staccatem. Člověk tak získá pohotovost a umí zareagovat, když bude chtít zkoušející u konkurzu či dirigent part zahrát v jiném tempu, než jakou má hráč představu.



Obrázek 13: G. Rossini – Hedvábný žebřík (*La Scala di Seta*) – předehra, konkurzní sólo 1. hoboje (V. Miller – W. Liebermann – Orchester Probespiel)

3.7 Antonín Dvořák – Symfonie č. 9 e moll „Z Nového světa“

Dvořákova 9. symfonie vznikla v roce 1893, kdy pobýval ve Spojených státech. Inspirovalo ho k tomu tamní kulturní prostředí, nejvíce písně afroameričanů.⁹ Zároveň je symfonie plná melodických témat, strhujícího rytmu, barevné instrumentace a čistoty formy a sdělení, což z ní činí dílo, které je dodnes nejspíš nejhranějším Dvořákovým dílem ve světovém měřítku.

U konkurzů se hrají hlavně sóla ze 2. věty, *Largo*.

První sólo je z části *Un poco più mosso*, která následuje po úvodním tématu *Largo* se sólem anglického rohu. Jde o melodii flétny a hoboje doprovázenou tremolo akordy ve smyčcových nástrojích. Na rozdíl od vroucné melodie v *Largo* však – i kvůli mollové tónině – působí stísněně a naléhavě. Zajímavá je i výstavba fráze a dynamika, kterou Dvořák předepsal.

Sólo začíná v pianissimu, „z ničeho“, ve druhém taktu je crescendo do dalšího taktu do forte, a následné decrescendo. Druhá fráze začíná z *piana* a postupně zesiluje až do závěrečného *cis*³. Zpomalení je psané až v tomto závěrečném taktu (takt před *Poco meno mosso*), ale obvykle se trochu zpomaluje už kvintola v poslední době předcházejícího taktu.

Při hraní v orchestru je třeba si dát pozor na intonaci, protože sólo je v unisonu s flétnou.



Obrázek 14: A. Dvořák – Symfonie č. 9 e moll, 2. věta, part 1. hoboje s vyznačeným místem pro nádech

⁹ ŠUPKA, Ondřej. *Symfonie č. 9 e moll, op. 95, B178 „Z Nového světa“* WWW.ANTONIN-DVORAK.CZ, Akademie klasické hudby, zs. Dostupné z: <https://www.antonin-dvorak.cz/dilo/symfonie-c-9/> [citováno 2023-04-10].

Druhý úryvek je mezi hoboisty obávaným místem v *Largu*, ačkoliv se jedná o sólo trvajících dva takty. To platí hlavně v kontextu hraní v orchestru, kdy hoboista po kratší odmlce musí přednést nový začátek v úplně jiném charakteru, než jaká byla předchozí plocha. Podle charakteru sextol ve staccatu se mu přezdívá „kohoutek“. Ve třetím taktu se k 1. hoboji v unisonu přidává 2. hoboje.



Obrázek 15: A. Dvořák – Symfonie č. 9 e moll, 2. věta, part 1. hoboje

V prvním taktu sóla je potřeba použít 2. či 3. hmat tónu f^2 a také 2. hmat tónu dis^2 , zde je možný návrh, s jakými prstoklady hrát. Jedná se jen o mojí osobní preferenci, co ale doporučuji určitě, je zapsat si konkrétní hmaty do not. V důsledku trémy, která může na koncertu či u konkurzu nastat, se nevyplatí spoléhat se jen na mentální a prstovou paměť.



Obrázek 16: A. Dvořák – Symfonie č. 9 e moll, 2. věta, part 1. hoboje se značkami pro alternativní hmaty tónů f^2

3.8 Igor Stravinskij – Pulcinella

Pulcinella má svůj původ v baletu, který Igor Stravinskij složil v letech 1919–1920. Bylo to z podnětu Sergeje Ďagileva, Stravinského přítele a zakladatele souboru *Ballets Russes*. O dva roky později, v r. 1922, balet přepracoval i jako suitu pro orchestr, v této podobě se také dodnes nejčastěji hraje. Jde o skladbu v neobarokním stylu, ve které se inspiroval, a dokonce citoval barokní skladatele – hlavně G. Pergolesiho a D. Gallo.¹⁰

První z partů, které se vybírají ke konkurzům, je úryvek ze druhé části, *Serenata*. Jedná se o pomalou italskou píseň, jejíž melodii přednáší hoboj za doprovodu smyčců. Její „houpavý“ charakter s ostinátním doprovodem a 12/8 takt odkazuje na *Sicilianu*, barokní tanec.

Na začátku je předepsané mezzoforte, ale protože se jedná o sólo, máme možnost si dynamiku upravit podle vedení frází. U motivů, které se opakují, je možné udělat echo, návrh nádechů a dynamiky uvádím v notovém příkladu.

Záludností v tomto sóle bývá spoj tónů c^2 - c^1 . Pokud je spodní c nasazené, jako např. v 1. taktu, doporučuji rychlý pohyb prstů. V případě, kdy je spoj v legatu, jako je tomu ve 3. taktu, doporučuji při hraní hmatu c^2 zakrýt pravou rukou i klapky fis^1 , e^1 , d^1 , c^1 - spoj tak bude snazší.

¹⁰ WALSH, Stephen. *Stravinsky, Igor*. Grove Music Online. Dostupné z: <https://www.oxfordmusiconline.com/grovemusic/display/10.1093/gmo/9781561592630.001.0001/omo-9781561592630-e-0000052818>. [citováno 2023-04-08].

2. Serenata
Larghetto $\text{♩} = 50 (50-56)$
Ob. 1

mf
Vc. + Fl.
Va.
Vc. sim.
Vl. 1, 2
p
Vl. sim.
f
3
Va.
Tenor
ppp
Men - tre l'er

Obrázek 17: I. Stravinskij – *Pulcinella*, 2. věta, konkurzní part 1. hoboje (M. Schaeferdiek – *Probespielstellen für Oboe*) s vyznačenými místy pro nádech a dynamickými znaménky

Další z partů jsou úryvky z šesté části *Gavotta*¹¹ – úvodní motiv a variace. Ačkoliv je úvodní dynamika *piano*, jedná se o sólo a můžeme hrát silněji. Abychom docílili tanečního charakteru, můžeme trochu zdůraznit 1. dobu a „vylehčit“ – odfrázovat 3. a 4. dobu v taktu.

6. Gavotta
Allegro moderato, $\text{♩} = 50 - 56$

pp

Obrázek 18: I. Stravinskij – *Pulcinella*, 6. část, konkurzní part 1. hoboje (V. Miller – W. Liebermann – *Orchester Probespiel*)

¹¹ *Gavotta* (z fr. *gavotte*) je barokní tanec francouzského původu v sudém taktu a mírném tempu.

Variace na *Gavottu* je v 6/8 taktu, úvod variací tvoří čtyřtaktový motiv, který se ve druhé frázi rozvíjí. Úvod se v repetici opakuje, je možné ozvláštnit opakování dynamicky, např. udělat echo, tedy zahrát repetici v pianu.

Od č. 78 začíná plocha, kde se motiv variuje v sekvencích, které vrcholí v čísle 79. Opakování motivu v čísle 80 vybízí zahrát ho v pianu a dynamicky ho tak odstínit.

Variazione 1a
77 Allegretto, $\text{♩} = 100$

78

79

80

attacca

Obrázek 19: I. Stravinskij – *Pulcinela*, 6. část, konkurzní part 1. hoboje (V. Miller – W. Liebermann – Orchester Probespiel)

3.9 Petr Iljič Čajkovskij – Symfonie č. 4 f moll, 2. věta

Svojí čtvrtou symfonií Čajkovskij napsal v r. 1877. V jeho životě to byl rok plný zvrátů – odešel z konzervatoře, kde učil, oženil se, ale manželství se nedlouho potom rozpadlo, zároveň navázal kontakt s Naděždou von Meck, která se stala jeho dlouholetou mecenáškou. Právě Naděždě von Meck tuto symfonii věnoval. V dopise, který jí napsal a detailně v něm symfonii popisuje, píše také, že byla inspirována ideou tématu „osudu“ v Beethovenově páté symfonii.¹²

Konkurzním partem je úvodní sólo z volné věty *Andantino in mode di canzone*. Jak název napovídá, jedná se o píseň. Inspirací pro melodii tohoto tématu se stalo téma z 1. věty, viz ukázka.



Obrázek 20: P. I. Čajkovskij: Symfonie č. 4 f moll, 1. věta, part 1. houslí

Sólo je doprovázeno pizzicato akordy ve smyčcích. Základní dynamika, ze které vycházíme, je piano. Toto je ovšem další z příkladů sóla, kdy můžeme hrát svobodně ve větší dynamice. Kromě dynamického předpisu Čajkovskij předepsal poznámku *semplice, ma grazioso* – jednoduše, ale elegantně.

¹² WILEY, Roland John. *Tchaikovsky, Pyotr Il'yich*. Grove Music Online. Dostupné z: <https://www.oxfordmusiconline.com/grovemusic/display/10.1093/gmo/9781561592630.001.0001/omo-9781561592630-e-0000051766> [citováno 2023-04-11].

Sólo je tvořeno dvěma osmitaktovými frázemi. Před koncem první fráze, v 9. taktu, je možné udělat nádech, který připravíme drobným zvolněním na konci 8. taktu.

Důležitá je délka not, které jsou psány portamento, v legatu a s tečkou (např. tón f ve 2. taktu na druhé době). Tyto tóny by neměly být dlouhé, ale ani příliš krátké, aby nepřerušily průběh melodie. Odfrázované by měly být i první osminy na první době třetího a pátého taktu, spoj v legatu co nejhladší. Zároveň by všechny tyto agogické změny měly být přirozené a měly by být v rámci tempa, ze kterého vycházíme.

Ve druhé frázi (od taktu 9) můžeme být expresivní v dynamice – v crescendo a decrescendu v taktech 14 a 15, 16 a 17, a 18 a 19. I když je v devatenáctém taktu decrescendo, neměli bychom zeslabit příliš, je třeba dovést frázi až do konce s vrcholem na 1. době 20. taktu.

Sinfonie Nr. 4
f-moll

2. Satz
Andantino in mode di canzone (♩ = 56-64) Peter Tschaikowsky

* in Takt 8-9 wird die Artikulation der Originalhandschrift Tschaikowskys wiedergegeben.
in bars 8-9, the articulation of Tchaikovsky's original manuscript is reproduced.

Obrázek 21: P. I. Čajkovskij – Symfonie č. 4 f moll, 2. věta, konkurzní part 1.hoboje (M.Schaeferdiek - Probespielstellen für Oboe) s vyznačenými místy pro nádech a dynamickými znaménky

3.10 Nikolaj Rimskij-Korsakov – Šeherezáda

Symfonickou suitu *Šeherezáda* napsal Rimskij-Korsakov v roce 1888 a dodnes je jednou ze skladeb stálého repertoáru symfonických orchestrů. Byla inspirována *Příběhy Tisíce a jedné noci* a hudebně také díly skladatelových současníků – symfonickými básněmi F. Liszta a M. Balakirěva – hlavně jeho symfonickou básní *Tamara*.¹³

Sólo je ve 2. části skladby *O careviči Kalendáři. Lento*. Tato věta začíná houslovým sólem a pokračuje sólem fagotu, na které navazuje hoboj.

U fagotového sóla je poznámka quasi recitando, kdežto hobojové sólo už je více v rámci jednoho tempa. Přesto je zde prostor pro agogiku a klenutí fráze – Rimskij-Korsakov předepsal výraz *dolce ed espressivo assai*. Hobojové sólo je doprovázeno arpeggio akordy harfy na první době.

První frázi vedeme do taktu 30, v taktech 31 a 32 si všimněme šestnáctinových not ve staccatu – měly by působit hravě. Harmonický vývoj nastává v taktu 36, kde je sedmý stupeň, který se rozvádí do dominanty v dalším taktu. Zdvih v 36. taktu můžeme trochu zdržet, zároveň je od tohoto taktu poznamenáno *espressivo molto*, dynamicky můžeme hrát další frázi ve *forte*. Frázi, která začíná zdvihem do taktu 45, předepsal Rimskij-Korsakov a piacere (dle libosti), může být tedy v trochu volnějším tempu a můžeme začít hrát ve slabší dynamice a zesilovat až do předposledního taktu sóla.

Důležité jsou v tomto sólu frázování a akcenty – obojí se snažíme přehánět, sólo má v sobě spoustu nálad – elegantnost, smyslnost, hravost, a právě tyto výrazové prostředky nám můžou pomoci k jejich vystihnutí.

¹³ FROLOVA-WALKER M. – HUMPREYS, M. *Rimsky-Korsakov, Nikolay Andreyevich*. GROVE Music Online. Dostupné z: <https://www.oxfordmusiconline.com/grovemusic/display/10.1093/gmo/9781561592630.001.0001/omo-9781561592630-e-60000202252?rskey=deM4GR&result=3#omo-9781561592630-e-60000202252-div1-9> [citováno 2023-04-14].

2. Satz
Scheherazade
 Andantino (♩ = 108-112)
 Lento Recit. VI. Cadenza **A** Solo Fag. 19
 Nicolai Rimski-Korsakow

26 Ob. 1
dolce ed espress. assai
 Hp.

32
espress. molto

38

44 **B**
a piacere 3 3 3 3 *rit. assai* *ten. a tempo*
 VI. 1

Obrázek 22: N. Rimskij-Korsakov – Šeherezáda, 2. věta, konkurzní part 1. hoboje (M. Schaeferdiek – Probespielstellen für Oboe)

3.11 Richard Strauss – Don Juan

Symfonická báseň *Don Juan* pochází z roku 1888. Hudba je napsaná na motivy příběhu Dona Juana a jeho adaptace německým básníkem N. Lenau.

Premiéra se odehrála o rok v později, v roce 1889, ve Vymaru, kde byl Strauss dirigentem orchestru tamější opery. Premiéra byla pro tehdy pětadvacetiletého skladatele obrovským úspěchem, a to nejen v Německu, ale i v jiných evropských zemích a skladba se brzy stala součástí repertoáru symfonických orchestrů.¹⁴

Hobojové sólo se nachází v první polovině skladby a uvádí zcela novou hudební plochu. Ta začíná čtyři takty před sólem tichými pasážemi violoncell a viol a sestupnou melodií lesního rohu.

Na začátku hobojevého sóla je poznámka „sehr getragen und ausdrucksvoll“, tedy sólo se má nést a být hráno expresivně. Jedná se o velmi zpěvnou a vřelou melodii plynoucí ve dvoutaktových a čtyřtaktových frázích.

Přirázy před dlouhou notou se hrají melodicky – jako hodnota osminových not a s lehkým akcentem.

První část sóla začíná oktávou d¹-d² a rozvíjí se v melodii do sedmého taktu. Čtvrtovou notu d na první době osmého taktu můžeme odfrázovat. Frázi vedeme s crescendem až do taktu č. 11. Po ligaturované čtvrtové notě a je prostor pro nádech. Melodie následně zeslabí taktu 13. kdy přihází změna harmonie, a zesílí do konce 16. taktu. Následuje dvoutaktové hornové sólo s motivem tématu a po něm pokračuje druhá část hobojevého sóla. Začíná stejně jako první část, mění se až v taktu 29, kde se melodicky i harmonicky rozvíjí a spěje do vrcholu fráze 35.

¹⁴ GILLIAM B. – YOUMANS C. *Strauss, Richard*. Grove Music Online. Dostupné z: <https://www.oxfordmusiconline.com/grovemusic/display/10.1093/gmo/9781561592630.001.0001/omo-9781561592630-e-0000040117> [citováno 2023-04-18].

Don Juan

Richard Strauss
op. 20

[L] $\text{♩} = 76$ *a tempo, ma tranquillo*
Solo
3 *p sehr getragen und ausdrucksvoll*

10

17 2 [M] *espr.*

25 *cresc.*

32 6 *dim.*

Obrázek 23: R. Strauss – Don Juan, konkurzní místo 1. hoboje (V. Miller – W.Liebermann – Orchester Probespiel)

Nyní motiv přebírá klarinet, charakter je však jiný a tempo je nepatrně rychlejší, je to jen jakási vzpomínka. Další vstup hoboje začíná chromatickým sestupným průchodem, který se opakuje o půltón níž o takt později. První vstup můžeme tedy zahrát více a druhý méně. Jedná se o doprovod fagotu a klarinetu, které hrají části tématu. Nakonec se naposledy opakuje téma v hoboji a uzavírá celou plochu.

44 *molto espr.*

51 *molto dim.* *ppp* 3 *espr.*

60 [N] *dim.*

Obrázek 24: R. Strauss – Don Juan, konkurzní místo 1. hoboje (V. Miller – W.Liebermann – Orchester Probespiel)

3.12 Felix Mendelssohn-Bartholdy – Symfonie č. 3 a moll „Skotská“

Svou třetí symfonii Felix Mendelssohn-Bartholdy složil v letech 1841–42. Předobraz jejího napsání byl v cestách a návštěvách v Anglii a ve Skotsku asi deset let předtím. Nejvíce mu učaroval hrad v Edinburghu a jeho historie.

Je mezi dobovými symfoniemi ojedinělá, a to nejen svým hudebním obsahem, ale i proto, že na sebe všechny věty navazují attacca, tedy bez přestávky.

Konkurzní sólo je ze začátku druhé věty – ta v symfonii zastupuje scherzo. Zajímavé je, že je napsáno v unisonu v obou hoboích. Jedná se o rychlé a brilantní téma, legatové běhy jsou v kontrastu se skotačivým tečkovaným rytmem.

Sólo by mělo působit lehce a zahrané s nadhledem. Inspirací v charakteru i frázování nám může být klarinet, který téma hraje v úvodu věty.

Při nácviu je nejdůležitější dodržet přesný rytmus. Doporučuji proto zpočátku part cvičit v pomalém tempu s metronomem (například v polovičním, tedy $\text{♩} = 60$), a na metronomu si nastavit šestnáctinové hodnoty.

Technicky obtížné můžou být také šestnáctinové noty v úvodním taktu sóla (a také v taktu č. 37), jelikož spoj tónů a^1 - c^2 musí být rychlý a přesný. K tomu nám může pomoci tento takt (včetně zdvihu v přechozím taktu) cvičit v rytmických obměnách.

Sinfonie Nr. 3
a-Moll/A minor („Schottische“)

2. Satz
Vivace non troppo [♩ = 126]

Felix Mendelssohn Bartholdy

The image shows a musical score for the first oboe part of the second movement of Felix Mendelssohn-Bartholdy's Symphony No. 3, A minor, 'Schottische'. The score is for the first oboe part, showing measures 32, 37, and 43. It features a lively tempo of 126 beats per minute. The notation includes various dynamics such as *mf*, *f*, *sf*, and *pp*, and articulation like *cresc.* and *sf cresc.* The key signature is one flat (B-flat).

Obrázek 25: F. Mendelssohn-Bartholdy – Symfonie č. 3 a moll, 2. věta, konkurzní místo 1. hoboje (V. Miller – W. Liebermann – Orchester Probespiel)

V druhé části sóla jsou šestnáctinové běhy, které by měly působit lehce a přirozeně. Zde si dovoluji zopakovat jednu radu, kterou jsem zmínila v rozboru partu předešlé k *Prodané nevěstě*. Hodí se mít tuto část sóla připravenou jak s jednoduchým, tak dvojitým staccatem. Hráč je díky tomu flexibilní a je připraven na tempo, které si přeje slyšet zkoušející u konkurzu či v orchestru dirigent.

Běhy nesmíme hrát jen technicky, ale v rámci fráze – např. běh v taktu 83 a 84 hrajeme s crescendem, stejně tak v taktech 87 a 88. Opakované tóny v ploše od taktu 92 hrajeme krátce a lehce. Sólo uzavírá opakování úvodního tématu, tentokrát v jiné tónině.



Obrázek 26: F. Mendelssohn-Bartholdy – Symfonie č. 3 a moll, 2. věta, konkurzní místo 1. hoboje (V. Miller – W. Liebermann – Orchester Probespiel)

4 Rozbor konkurzních partů 2. hoboje

4.1 Antonín Dvořák – Koncert pro violoncello h moll, 2. věta

Dvořákův violoncellový koncert patří vedle „Novosvětské“ symfonie k jeho nejznámějším dílům a je to nejspíš nejslavnější koncert violoncellového repertoáru. Stejně jako 9. symfonie i koncert vznikl v období jeho amerického pobytu, v roce 1895, Dvořák ho však přepracovával a dokončoval ještě po návratu do Čech.

Zajímavé jsou okolnosti premiéry díla – koncert je věnován violoncellistovi Hanuši Wihanovi, což byl Dvořákův přítel a kolega z Pražské konzervatoře. Koncert ale premiérovat nakonec nemohl, protože byl časově zaneprázdněn. Zastoupil ho proto Leo Stern¹⁵, dílo mělo premiéru 19. března 1896 v Londýně.¹⁶

Konkurzní part je ze druhé věty koncertu *Adagio ma non troppo*. Věta začíná melodií 1. klarinetu, který doprovází 2. hoboje a fagoty.

Part není technicky ani výrazově těžký, ale v kontextu hraní v orchestru je to choulostivé místo. Mělo by být ve slabé dynamice, nasazení každé noty by mělo být jemné a měli bychom se snažit doprovodem podpořit vedoucí hlas klarinetu. První fráze ústí do čtvrtého taktu, kdy se mění harmonie. Ve druhé frázi můžeme vynést kvintolu v 6. taktu a zesílit do kvintakordu 7. stupně v sedmém taktu, kdy se přidává i 1. hoboje. V osmém taktu fráze zeslabuje a melodii přebírá sólové violoncello.

¹⁵ Leo Stern (1862–1904) byl anglický violoncellista, po hlavní premiéře Dvořákova koncertu se představil jako sólista i v pražské premiéře 11. dubna 1896, dále uvedl koncert i v Lipsku, Chicagu a New Yorku.

¹⁶ ŠUPKA, Ondřej. *Koncert pro violoncello a orchestr h moll, op. 104, B191*, WWW.ANTONIN-DVORAK.CZ, Akademie klasické hudby, zs. Dostupné z: <https://www.antonin-dvorak.cz/dilo/koncert-pro-violoncello-a-orchestr-h-moll/> [citováno 2023-04-15].

Cellokonzert

h-moll

2. Satz

Adagio ma non troppo (♩ = 58)

Antonín Dvořák

Ob. 2

p

Clar. 1 Solo, Fag.

fz

+ Ob. 1

Vc. Solo

9

34

2

pp

rit.

57

Fl. 1

Clar. 1, Fag.

pp

Tutti

Vl. 1

ff

Obrázek 27: A. Dvořák – Koncert pro violoncello a orchestr h moll, 2. věta, konkurzní part 2. hoboje (M. Schaeferdiek – Probespielstellen für Oboe)

4.2 Johannes Brahms – Variace na Haydnovo téma

Variace na Haydnovo téma vznikly v roce 1873. Tehdy čtyřicetiletý Johannes Brahms byl již zkušeným klavíristou, dirigentem, i skladatelem, ale symfonických děl mnoho nenapsal – teprve o tři roky později vznikla jeho první symfonie.¹⁷

Brahms jako téma variací použil *Chorál sv. Antonína*, ze druhé věty Divertimenta B dur Josepha Haydna.¹⁸¹⁹ I když je skladba napsaná pro symfonický orchestr, Brahms ctil Haydnovo téma natolik, že ponechal – s drobnými změnami – obsazení stejné, jako použil Haydn v Divertimentu. Na rozdíl od Haydna neobsazoval 3. fagot, na konci tématu se přidává flétna, která v původní skladbě naopak chybí.

K Haydnovu tématu Brahms posléze napsal 8 variací, které jsou mistrovsky zpracované.

Sólo v tématu variací je napsáno pro oba hoboje, na konkurzech se však hrává part 2. hoboje. Ten je zajímavý v tom, že jak doprovází, tak hraje melodii a hoboista musí tyto role nenápadně střídat.

První polovina tématu obsahuje dvě periody (pětivěté) a 2. hoboj zde doprovází 1. hoboj. V druhé polovině se stává druhý hoboista na takt sólistou. Kvůli intonaci je třeba mít na paměti prodlevu na tónu f v lesním rohu a ve fagotu. Od dvanáctého taktu už 2. hoboj opět doprovází první hlas. Důležitá je zde dynamika, kdy bychom měli začít v pianu, zeslabit do pianissima v 15. taktu, ve druhé frázi začít hrát ve forte a v síle a charakteru setrvat až do konce tématu.

¹⁷ BOZARTH G. – FRISCH W. *Brahms, Johannes*. GROVE Music Online. Dostupné z: <https://www.oxfordmusiconline.com/grovemusic/display/10.1093/gmo/9781561592630.001.0001/omo-9781561592630-e-0000051879?rskey=KAnCuS&result=1#omo-9781561592630-e-0000051879-div1-13> [citováno 2023-04-15].

¹⁸ Jedná se o Divertimento Hob. II: 46, viz příloha č. 2. Haydn ho složil jako tzv. *Feldpartitu*, tedy skladbu, která je určena k hraní v přírodě.

¹⁹ OČADLÍK, Mirko. *Svět orchestru. Průvodce tvorbou orchestrální I. Klasikové a romantikové*. 5. vydání. Praha: Státní nakladatelství krásné literatury, hudby a umění, 1956, s. 514–515.

Variationen über ein Thema von J. Haydn

Chorale St. Antoni

Andante (♩ = 56-69)

Johannes Brahms

Ob. 2 ten. ten.

p *f*

Ob. 1 + Fag. ten. ten.

p *f*

7

p Ob. 1

p Cor, Fag.

13

+ Fag., Cor., Vc.

pp *pp*

19

WW., Fl.

f *f*

Tutti

f *f*

25

dim. smorz.

1. 2.

ACC.1891

Obrázek 28: J. Brahms – Variace na Haydnovo téma, konkurzní part 2. hoboje (M. Schaeferdiek – Probespielstellen für Oboe)

4.3 Béla Bartók – Koncert pro orchestr, 2. věta

K napsání Koncertu pro orchestr byl Béla Bartók podnícen objednávkou nadace *Koussevitzky Music Foundation*²⁰ v r. 1943. Jde o jedno z posledních Bartókových děl a jedná se o skladbu složenou z pěti kontrastních vět plné originálních hudebních nápadů.

Konkurzní part je ve druhé větě, jedná se o dva vstupy – na začátku věty a v repríze. Věta nese název *Gioco delle coppie*, tedy *Hra párů*. Střídají se v ní sóla dvojic dechových nástrojů. Začínají fagoty a po nich následuje vstup hobojí, stejně je tomu i v repríze.

Sólo má spíše technický charakter a obzvlášť důležitý je rytmus. Rytmus je navíc v obou partech téměř totožný. Musí být přesný – při nácviku a hraní tohoto partu tedy cvičíme důsledně s metronomem. Důležitá je délka šestnáctinových not ve staccatu – neměly by být příliš krátké, spíš „nadýchané“. V taktech 35–38 (ve druhém vstupu takty 189–192) šestnáctinové noty tvoří sestupnou sekvenci, můžeme hrát proto plochu s postupným zeslabováním. To nám připraví další frázi, kterou můžeme začít v pianu a zesílit do forte v taktu 41 (v druhém vstupu do taktu č. 195).

²⁰ Koussevitzky Music Foundation je nadace, kterou založil roku 1942 dirigent, skladatel a kontrabasista ruského původu Sergej Kusevickij. Cílem nadace je podporovat soudobé skladatele v jejich tvorbě. Nadace funguje dodnes.

Konzert für Orchester

2. Satz Giuoco delle coppie

Allegretto scherzando $\text{♩} = 74$ (90-96)

Béla Bartók

23

2. Ob

p *f* *p*

1. Ob

p *f* *p*

Fag. 1, 2

Str.

f pizz.

30

f *mf*

f *mf*

35

sempre stacc.

sempre stacc.

39

cresc. *f*

cresc. *f*

f

ACC.1891

Obrázek 29: B. Bartók – Koncert pro orchestr, 2. věta, konkurzní part 2. hoboje (M. Schaeferdiek – Probespielstellen für Oboe)

5 Závěr

Za cíl při psaní této práce jsem si vytyčila zmapovat, jaké jsou nejhranější orchestrální party na konkurzech. Zároveň jsem chtěla vytvořit jakousi pomůcku při studiu konkurzních partů pro sebe či potenciálně pro své spolužáky hoboisty.

Při psaní této práce jsem zjistila spoustu – pro mě zajímavých – informací, o skladbách, jejich autorech, okolnostech vzniku děl. Obohacující pro mě byl i poslech nahrávek a srovnávání interpretací jednotlivých skladeb.

Se samotným studiem orchestrálních partů mi nejvíc pomohli mí bývalí a současní profesori, a také hoboisté z PKF – Prague Philharmonia, s nimiž jsem hrála jako stipendistka Orchesterakademie. Při psaní této práce jsem tedy čerpala hlavně z jejich rad a poznámek z hodin a doplňovala je svými postřehy z praxe.

Zaměřila jsem se jen na omezený výběr partů – významné party na pozici 1. a 2. hoboje do symfonického orchestru. Vedly mě k tomu zkušenosti, které s repertoárem mám. Určitě je ale prostor pro rozbor dalších orchestrálních partů nebo partů pro anglický roh.

Výjimečné postavení zaujímají orchestrální party divadelního repertoáru – baletů a oper. Vzhledem k jejich rozsahu jsou party často obsáhlejší a jejich rozbor by vydal na samostatnou diplomovou práci.

6 Seznam použitých zdrojů

Literatura

ATHILL, Catherine. *Phaidon Book of the Opera: A Survey of 780 operas from 1597*. Oxford: Phaidon, 1979. ISBN 0-7148-1885-2.

HRČKOVÁ, Naďa. *Dějiny hudby V.: Hudba 20.století*. ROUBÍČEK, Vít (překladatel). Praha: Ikar, 2011. ISBN 978-80-249-1700-99.

OČADLÍK, Mirko. *Svět orchestru II. České orchestrální skladby*. 1. vydání. Praha: Orbis, 1946.

OČADLÍK, Mirko. *Svět orchestru. Průvodce tvorbou orchestrální I. Klasikové a romantikové*. 5. vydání. Praha: Státní nakladatelství krásné literatury, hudby a umění, 1956.

ZICH, Otakar. *Symfonické básně Smetanovy*. 2. vydání. Praha: Hudební matice umělecké besedy, 1949.

Notové materiály

BEETHOVEN, Ludwig van. *Sinfonie Nr. 3 Es-Dur "Eroica" Op. 55*. Leipzig: Breitkopf & Härtel, 1862.

ČAJKOVSKIJ, Petr Iljič. *Symfonie č. 4 f moll, op. 36*. New York: E.F. Kalmus, 1960.

DVOŘÁK, Antonín. *Sinfonie IX: Mi minore*. Praha: SNKLHU, 1955.

HAYDN, Joseph. *Divertimento (Feldpartita) für 8 stimmigen Bläserchor*. Leipzig: Fritz Schuberth, 1932.

MILLER, Vojislav – LIEBERMANN, Winfried. *Orchester-Probespiel: Oboe, Englischhorn, Oboe d'amore*. Leipzig: Edition Peters, 2002.

PASSIN, Günther – MALZER, Reinhold. *Die Spieltechnik der Oboe. Tägliche Grundlagenübungen*. Leipzig: Hoffmeister Musikverlag, 2002.

SCHAEFERIDEK, Marc. *Probespielstellen für Oboe im musikalischen Kontext*. Warngau: Accolade Musikverlag, 2022.

SMETANA, Bedřich. *Má vlast: Blaník*. New York: E. F. Kalmus, 1933–70.

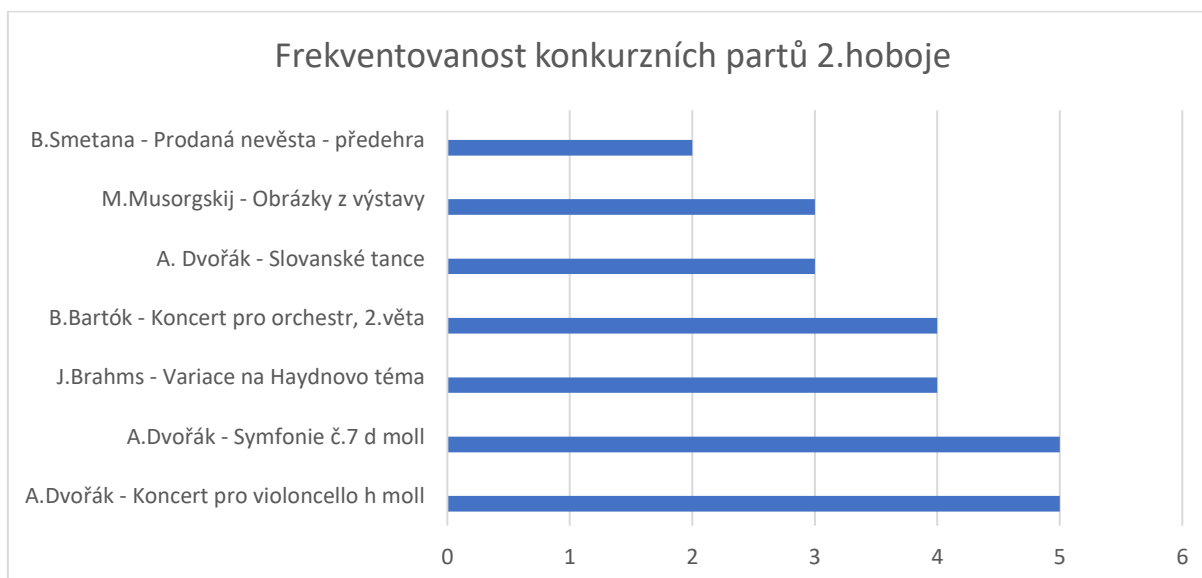
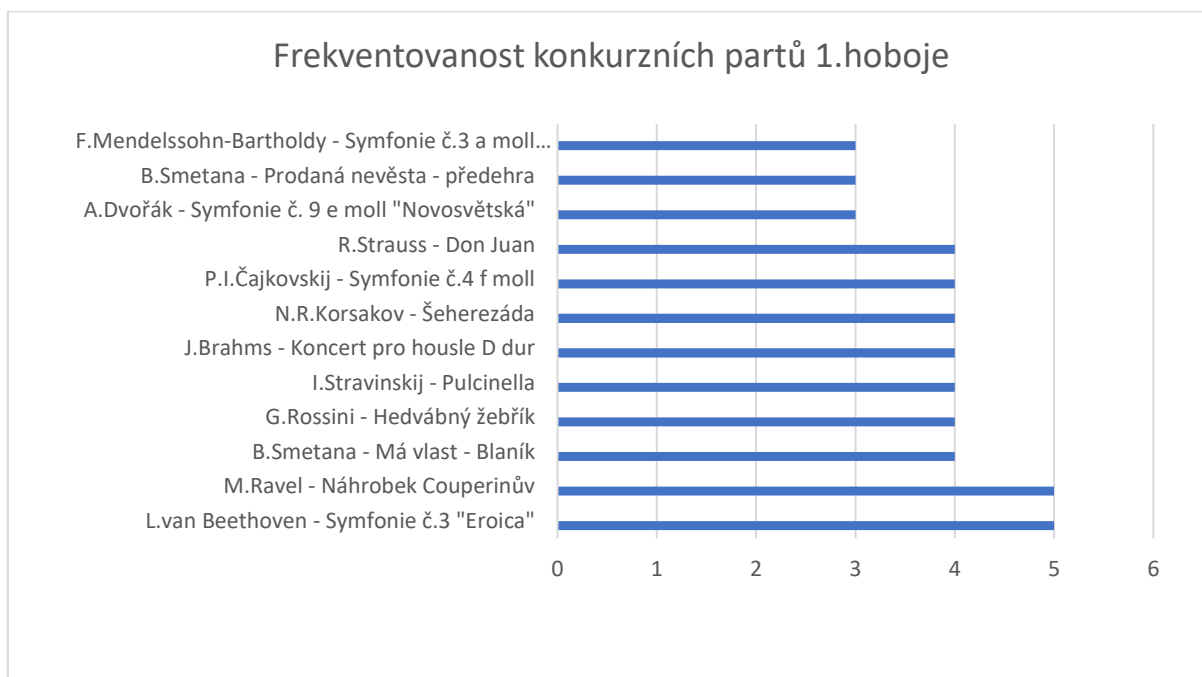
Online

Grove Music Online. Dostupné z: <https://www.oxfordmusiconline.com/grovemusic/>.

ŠUPKA, Ondřej. *Symfonie č. 9 e moll, op. 95, B178 „Z Nového světa“* WWW.ANTONIN-DVORAK.CZ, Akademie klasické hudby, zs. Dostupné z: <https://www.antonin-dvorak.cz/dilo/symfonie-c-9/> [citováno 2023-04-10].

7 Přílohy

Příloha č. 1



Příloha č. 2

Chorale St. Antoni
Andante quasi Allegretto

1. Ob.
2.

1. CorinB
2.

1.2.
Fg.

3.

C.Fg.

1.

2.

1.

2.

decresc. smorz.

decresc. smorz.

decresc. smorz.

decresc. smorz.

3420

poco ritard. tornando al - - - Tempo 1

178

Ob. 2
p *f*

Ob. 1
p *f*

Fag. 1-3
f

Clar. 1, 2

184

mf *p* *mf*

mf *p* *mf*

pizz.

189

sempre stacc.

sempre stacc.

193

cresc. *f*

cresc. *f*

mf

ACC.1891