

**Akademie múzických umění v Praze
Hudební a taneční fakulta**

Hudební umění
Housle

BAKALÁŘSKÁ PRÁCE

Houslová pedagogika na ZUŠ v Praze

Patricie Kozlova

Vedoucí práce: Mgr. Jiří Panocha
Přidělovaný akademický titul: BcA.

Praha, duben 2023

**The Academy of Performing Arts in Prague
Music and Dance Faculty**

Art of Music
Violin

BACHELOR'S THESIS

Violin pedagogy at the Elementary Art Schools in Prague

Patricie Kozlova

Thesis / Dissertation supervisor: Mgr. Jiří Panocha
Awarded academic title: BcA.

Prague, April 2023

Prohlášení

Prohlašuji, že jsem bakalářskou práci s názvem

Houslová pedagogika na ZUŠ v Praze

vypracovala samostatně pod odborným vedením vedoucího práce a s použitím pouze uvedené literatury a pramenů a že práce nebyla využita v rámci jiného vysokoškolského studia či k získání jiného nebo stejného titulu. Souhlasím s tím, aby práce byla zveřejněna v souladu se zákonem a vnitřními předpisy AMU.

Praha, dne 29.4.2023



Patricie Kozlova

Abstrakt

Cílem této bakalářské práce na téma „*Houslová pedagogika na ZUŠ v Praze*“ je shrnutí základních aspektů pro hru na housle. Jelikož se doba rychle posouvá vpřed a mnohdy už jsou metodiky z minulého století v některých ohledech zastaralé nebo pro dnešní začínající houslisty příliš komplikované, ráda bych přispěla houslové pedagogice svými znalostmi z tohoto oboru. Zároveň bych chtěla sdílet zkušenosti za dobu mé pedagogické praxe a shrnout poznatky pedagogů z vybraných pražských základních uměleckých škol. V jednotlivých kapitolách se čtenář seznámí s organizací základních uměleckých škol a s počátky houslové hry, jelikož toto období shledávám za klíčové pro stabilní základy budoucího houslisty.

Abstract

The goal of this bachelor's thesis on the topic "Violin pedagogy at the Elementary Art Schools in Prague" is to summarize the basic aspects of playing the violin. As time is rapidly moving forward, many teaching methods from the past century are outdated in some aspects or too complicated for beginning violinists today. I would like to contribute to the field of violin pedagogy with my knowledge in this area. At the same time, I would like to share my experiences from my teaching practice and summarize the findings of teachers from selected elementary art schools in Prague. In each chapter, the reader will become acquainted with the organization of elementary art schools and the beginnings of violin playing, as I consider this period crucial for establishing a stable foundation for future violinists.

Obsah

Úvod	1
1 Základní umělecké školy obecně	2
2 Historie základních uměleckých škol.....	3
2.1 Organizace houslové výuky od 40. let 20. století	4
2.2 Organizace houslové výuky nyní	4
2.3 Základní umělecké školy v Praze.....	5
3 Houslové začátky.....	7
3.1 Držení nástroje	8
3.1.1 Držení levé ruky.....	9
3.1.2 Držení pravé ruky	11
3.2 Péče o nástroj.....	12
3.2.1 Údržba houslí	12
3.2.2 Údržba smyčce.....	13
4 Motivace žáků.....	14
5 Domácí příprava	15
5.1 Intonace.....	15
5.2 Rytmus	16
5.3 Technika pravé ruky	16
5.3.1 Základní druhy smyků.....	17
6 České houslové školy	19
6.1 Otakar Ševčík – Houslová škola pro začátečníky	19
6.2 Josef Míčka – Škola hry na housle.....	19
6.3 Eva Bublová – Houslové knížky.....	20
6.4 Zdeněk Gola – Houslová škola pro začátečníky	20
6.5 Jan Čermák a Josef Beran – Houslová příprava a škola pro začátečníky	21
6.6 Jan Malát – Praktická škola hry na housle	21
6.7 Další houslové školy	21
Závěr	23
Seznam použitých zdrojů.....	25

Seznam příloh

- Příloha 1 – Učební plán hry na housle v lidových školách umění z roku 1966
- Příloha 2 – Učební plán hry na housle v ZUŠ Lounských
- Příloha 3 – Učební plán hry na housle v ZUŠ Hostivař
- Příloha 4 – Učební plán hry na housle v ZUŠ Ilji Hurníka

Seznam použitého označování a zkratek

- ZUŠ – Základní umělecká škola
- PHV – Přípravná hudební výchova
- PS – Přípravné studium
- ŠVP – Školní vzdělávací program

Úvod

Hudba je nedílnou součástí našich životů a narážíme na ni téměř každý den.

Tato bakalářská práce by měla sloužit jako stručná metodická průprava začátků houslové hry. Veškeré poznatky byly konzultovány s pedagogy houslí na základních uměleckých školách v Praze. Na začátku své předkládané práce bych ráda čtenáře seznámila s obecným fungováním těchto uměleckých institucí a poukázala na jejich organizační vývoj v průběhu let.

Česká republika má spolu se Slovenskem nejrozšířenější síť ZUŠ v celém bývalém východním bloku. Ve školním roce 2021/2022 studovalo v Česku na těchto školách čtvrt milionu žáků, v Praze nyní funguje 26 státních základních uměleckých škol.

Třetí kapitola o houslových začátcích se bude podrobněji věnovat počátečním pohybům a postavení rukou, průpravným cvičením a pohybům rukou pro co nejpřirozenější držení nástroje. Správné základy jsou totiž prvním krokem k úspěchu.

Velkou roli v umění obecně hraje psychika. Cvičení a přípravy bývají náročné a zdoluhavé, pokroky nejsou vidět okamžitě, proto je velmi důležitá motivace. Z tohoto úhlu pohledu je náplní práce pedagoga proto také dostatečná motivace žáka. Uvedenému tématu jsou věnovány další dvě kapitoly, kterou doplňují získané poznatky oslovených učitelů vybraných pražských ZUŠ.

Nedílnou součástí jakýchkoliv výsledků hráče na hudební nástroj je domácí příprava a cvičení, které ovlivňuje průběh celého studia na základní umělecké škole. Součástí domácí přípravy, které se věnuje pátá kapitola, je několik uvedených několik metodických principů, které s přípravou v domácím prostředí souvisí. Je to například potřeba intonace či pěstování rytmického citění u žáků. Dále se práce zaměřuje na techniku pravé ruky a uvedenou kapitolu uzavírá neméně důležitými základními druhy smyků.

Práci uzavírá stručný výčet několika houslových škol, ze kterých čerpali a stále čerpají pedagogové houslové hry.

Cílem práce je rovněž přiblížit muzikantům i nemuzikantům, na co je potřeba dbát při hře na housle. Mým cílem je přesvědčit čtenáře o tom, že hra na housle není jen dřina, ale především obohacování sebe sama o krásu, jakou bezpochyby hudba je. I přesto, že metodika houslové hry je ve starší didaktické literatuře popsána podrobně, ráda bych nabídla svůj pohled z pedagogické praxe. Ten se orientuje i na nová pedagogická východiska, jenž nám dnešní houslové školy nabízejí. Ve své práci se zaměřím zejména na počátky houslové hry, jelikož toto období shledávám za klíčové pro stabilní základy budoucího houslisty. A to nejenom z hlediska nástrojové techniky, držení nástroje či smyčce, postojů při hře, ale i z hlediska intonační výchovy, práci s vyjadřovacími hudebními prostředky, hráčských pocitů při samotné hře, aj.

1 Základní umělecké školy obecně

První kapitola bakalářské práce se zaměřuje na problematiku základních uměleckých škol obecně. Cílem není tento okruh problémů rozebírat podrobně. Uvedená kapitola uvádí pouze stručně, pro lepší představení základního uměleckého školství, na jakém principu tyto specifické školy fungují.

Základní umělecké školy (dále jen ZUŠ) už od dob tzv. lidových škol umění jsou školy výběrové. Dítě, které má zájem o hru na hudební nástroj se dostaví k přijímacím zkouškám, kde komise zhodnotí jeho předpoklady pro studium, v tomto případě se jedná o studijní zaměření Hra na housle.

Všechny ZUŠ v Praze i celé České republice mají víceméně jednotný postup pro přijímání žáků. Každý z uchazečů musí předvést své hudební předpoklady před přijímací komisí zazpíváním krátké písně a zopakováním jednoduchých rytmických cvičení. Dále může být vyžadováno i harmonické cítění, kde by mělo dítě rozeznat na klavír zahrany durový nebo mollový souzvuk či rozložený akord. Používá se přitom pomůcka „veselý“ nebo „smutný“, což je pro dítě srozumitelnější názvosloví.

„Hrou na smyčcové nástroje rozvíjejí žáci nejen všechny složky svých hudebních a motorických schopností, ale zároveň objevují nové podněty pro tvořivost a osobitost, obohacují své citové vnímání, estetické cítění a vytváří si smysl pro styl. Čím dříve se začne se soustavnou výukou dítěte na smyčcový nástroj, tím větší je naděje, že se u žáka vypěstují dostatečně silné morálně volní vlastnosti, které mu umožní získat potřebné technicko-muzikální návyky a vytrvat ve studiu po celý vzdělávací cyklus. Výuka je organizovaná individuálně se snahou co nejdříve zařadit děti do souborové hry („společně to jde lépe“). Všichni žáci jsou tak zapojeni během celého studia ve výuce nejen sólové ale i kolektivní interpretace, což velmi přispívá k růstu hudebnosti žáků.“¹

¹ ŠKOLNÍ VZDĚLÁVACÍ PROGRAM [online]. [cit. 2023-04-22]. Dostupné z: https://www.zuslounskych.cz/data/pdfs/5_svp-zus-lounskych.pdf, s. 24.

2 Historie základních uměleckých škol

Již dlouho před založením hudebních uměleckých škol, konzervatoří a dalších podobných, na umělecké vzdělávání se orientujících institucí byla vychována spousta houslistů. Velká většina aktivních hráčů na housle se taktéž věnovala pedagogice a vychovaly tak další generace muzikantů. Vzdělání v rámci hudby nebylo všední záležitostí a nebylo přístupné všem. To se začalo s příchodem státních uměleckých (hudebních) institucí měnit. Vznikem hudebních škol bylo umožněno téměř každému, kdo měl zájem začít hrát na hudební nástroj, samozřejmě po úspěšném složení přijímacích zkoušek.

Počátky uměleckého vzdělávání lze nalézt již v 18. století, kdy za vlády Marie Terezie a Josefa II. dochází k velkým reformám školského systému. Vznikaly venkovské školy, ve kterých vyučovali kantoři. Byli to právě kantoři, kteří do učebních osnov zařazovali i hru na různé hudební nástroje a samozřejmě i samotný zpěv.² Toto období se právem označuje jako „vrchol českého kantorství“. Hudba patřila k hlavním činnostem. Vyplyvalo to i z toho, že školství bylo pevně spjato s církví. Žáci byli často připravováni pro potřeby bohoslužeb.

K historickému vývoji základního uměleckého školství přispěly i výrazné hudební osobnosti, např. Jakub Jan Ryba nebo Jan Nepomuk Filčík. I díky nim začaly v 19. století vznikat městské hudební školy, což přispělo k celkové organizovanosti hudebního vzdělávání v českých zemích.³

Velkým mezníkem v historickém vývoji základního uměleckého školství je rok 1811, kdy byla založena Pražská konzervatoř. Na konzervatoř byli přijímáni mladí houslisté ve věku od deseti do čtrnácti let a hodiny houslí probíhaly formou hromadné výuky. Pro přijetí na tuto školu byly samozřejmě vyžadovány určité hráčské schopnosti, kterých se žákům dostávalo zatím jen při soukromém studiu u pedagoga.⁴

Po druhé světové válce se začaly organizovat instituce v oblasti umění. Významnou událostí bylo také zestátnění spolkových uměleckých škol roku 1951. Začaly vznikat pobočky hudebních škol, a tak byla hra na hudební nástroje zpřístupněna širší veřejnosti.

O devět let později, roku 1960, byl schválen tzv. školský zákon č. 186/1960 Sb., o soustavě výchovy a vzdělání. Tento zákon zajistil jednotnou soustavu a organizaci uměleckého školství tak, že jednotlivé stupně a druhy škol na sebe logicky navazovaly.⁵

² RODIČOVÁ, Jaroslava. Vznik a vývoj hudebních institucí zejména ve vymezených oblastech jihočeského kraje. In: *Hudební výchova*. Praha, 2018. s. 26 (2), 4. ISSN 1210-3683.

³ *Základní umělecké školy v systému školství a ZUŠ Semily* [online], 2020. Univerzita Hradec Králové: Pedagogická fakulta [cit. 2023-04-29]. Dostupné z: <https://theses.cz/id/zfbjtq/43589531>. Bakalářská práce. Univerzita Hradec Králové. Vedoucí práce PhDr. Helena Karetová.

⁴ MICKA, Josef Ladislav. *Knížka o houslích a o mnohém kolem nich: pomocná literatura pro žáky Lidových škol umění a nižších tříd konzervatoří*. 2. vyd. Praha: Panton, 1977.

⁵ *Základní umělecké školy v systému školství a ZUŠ Semily* [online], 2020. Univerzita Hradec Králové: Pedagogická fakulta [cit. 2023-04-29]. Dostupné z: <https://theses.cz/id/zfbjtq/43589531>. Bakalářská práce. Univerzita Hradec Králové. Vedoucí práce PhDr. Helena Karetová.

Umělecké školy vybudovaly program vzdělání, sjednotila se organizace, ustálila se doba a délka výuky.

Z hudebních škol se staly lidové školy umění, vznikaly také obory nejen hudební, ale i taneční, výtvarné a literárně – dramatické. Hudební umělecké školy tak na sebe logicky navazovaly a umožňovaly studium od raného věku až po vysokoškolské vzdělání v hudbě.

2.1 Organizace houslové výuky od 40. let 20. století

Po schválení výše uvedeného školského zákona se sjednotila výuka na hudebních školách, které se řídily podle schváleného plánu. *„Lidové školy umění, jejich pobočky a detašované učební skupiny zřizují okresní národní výbory nebo městské národní výbory podle plánu budování těchto škol, podle kulturně politických potřeb okresu a kraje a v rámci státního plánu a rozpočtu. Lidovou školu umění lze zřídit, přihlásí-li se k vyučování nejméně v různých oborech celkem aspoň 200 žáků. Hudební obor lze zřídit, přihlásí-li se zpravidla po 25 žácích k vyučování dvěma až třem nástrojům.“*⁶

Děti byly do přípravného ročníku houslové hry přijímány ve věku od 7 let. Počet let studia v prvním cyklu bylo stanoveno na sedm, druhý cyklus trval tři roky. Na rozdíl od dnešních stanov měli žáci 5.-7. ročníků I. cyklu 1,5 vyučovací hodinu týdně. Záměrem byla dle všeho důkladnější příprava k absolventskému výkonu. Ve druhém cyklu se opět počet vyučovacích hodin vrátil na 1 hodinu týdně (stejně jako v 1.-4. ročníku I. cyklu) Poslední ročník jak I. tak i II. cyklu byl zakončen závěrečnou zkouškou před komisí.⁷

2.2 Organizace houslové výuky nyní

V roce 1989 dostaly lidové školy umění nové označení – základní umělecká škola. Díky vydání *Rámcového vzdělávacího programu pro základní umělecké vzdělávání*⁸ v roce 2010 si tak každá ZUŠ vytváří od roku 2012 vlastní školní vzdělávací program.

V dnešní době je umožněno studium na základních uměleckých školách dětem již od pěti let. Tito začátečníci jsou zařazeni do přípravného studia (PS), které se uskutečňuje před I. stupněm základního studia a je určeno především pro žáky ve věku 5 a 6 let. PS se realizuje v předmětu Přípravná hudební výchovy (PHV) a jeho obsah i způsob organizace a realizace stanovuje konkrétní škola ve svém ŠVP. Žáci se seznamují základy hudby a hudebními nástroji. PHV je rozdělena na dva ročníky. První ročník je určen dětem ve věku 5 let, je

⁶ HAVAŘÍK, Josef. *Lidové školy umění*. Praha: Státní pedagogické nakladatelství, 1966, s. 9.

⁷ HAVAŘÍK, Josef. *Lidové školy umění*. Praha: Státní pedagogické nakladatelství, 1966.

⁸ *Rámcový vzdělávací program pro základní umělecké vzdělávání* [online]. [cit. 2023-04-22]. 2010. Praha: Výzkumný ústav pedagogický v Praze. Dostupné z: <https://www.msmt.cz/vzdelavani/zakladni-vzdelavani/ramcovy-vzdelavaci-program-pro-zakladni-umelecke-vzdelavani>.

zaměřen na obecné poznávání hudby a hudebních nástrojů. Do druhého ročníku jsou přijímány děti ve věku 6 let. Seznámení se s hudbou a hudebními nástroji se věnuje 1. pololetí, ve druhém pololetí si již žák zvolí hudební nástroj a ve skupinkách po 2 až 4 žácích, záleží na určitých ZUŠ, začíná studium hry (v tomto případě) na housle.⁹ Není tomu nutně ve všech institucích a můžeme narazit na základní uměleckou školu, která věnuje přípravné hudební výchově pouze jeden rok.

Studium na prvním cyklu ZUŠ trvá 7 let a po celou dobu studí I. cyklu, mají žáci jednu vyučovací hodinu týdně. II. cyklus trvá 4 roky, taktéž s jednou vyučovací hodinou týdně. Školy, ve snaze věnovat se dětem mimořádně nadaným, mohou tuto časovou dotací výuky zvýšit, záleží na možnostech a preferencích každé jednotlivé ZUŠ. Každý z cyklů je zakončen absolventským výkonem žáka na koncertě, nikoliv formou zkoušky, jak tomu bylo dříve.

Zatímco dříve byly učební plány v lidových školách umění stejné, nyní si každá ZUŠ vytváří vlastní školní vzdělávací program, ve kterém si, dle svého nejlepšího uvážení, nastaví učební plán. Viditelných rozdílů v učebních plánech hry na housle si lze všimnout zejména v orchestrální a souborové hře, viz přílohy.

2.3 Základní umělecké školy v Praze

Pro kompletní přehled v problematice základního uměleckého školství uzavírá druhou kapitolu následující podkapitola, která představuje všechny momentálně se nacházející ZUŠ v Praze. Daná podkapitola nemá za cíl blíže dané školy specifikovat. Jedná se pouze o výčet, přičemž jsou školy řazeny dle městských částí hlavního města Praha:

ZUŠ na Praze 1:

- Základní umělecká škola Pštrossova
- Základní umělecká škola Biskupská

ZUŠ na Praze 2:

- Základní umělecká škola Iliji Hurníka

ZUŠ na Praze 3:

- Gymnázium a Hudební škola hlavního města Prahy
- Základní umělecká škola Štítného

ZUŠ na Praze 4:

- Základní umělecká škola Jižní Město
- Základní umělecká škola Adolfa Voborského
- Základní umělecká škola Lounských
- Základní umělecká škola Vadima Petrova

⁹ŠKOLNÍ VZDĚLÁVACÍ PROGRAM [online]. [cit. 2023-04-22]. Dostupné z: https://www.zuslounskych.cz/data/pdfs/5_svp-zus-lounskych.pdf.

ZUŠ na Praze 5:

- Základní umělecká škola Popelka
- Fakultní základní umělecká škola Hudební a taneční fakulty AMU v Praze
- Základní umělecká škola Štefánikova
- Základní umělecká škola Klementa Slavického

ZUŠ na Praze 6:

- Základní umělecká škola Nad Alejí
- Základní umělecká škola Charlotty Masarykové
- Základní umělecká škola Jana Hanuše

ZUŠ na Praze 7:

- Základní umělecká škola Šimáčkova

ZUŠ na Praze 8:

- Základní umělecká škola Klapkova
- Základní umělecká škola Taussigova

ZUŠ na Praze 9:

- Základní umělecká škola Prosek
- Základní umělecká škola Ratibořická
- Základní umělecká škola Marie Podvalové
- Základní umělecká škola Učňovská

ZUŠ na Praze 10:

- Základní umělecká škola Bajkalská
- Základní umělecká škola Olešská
- Základní umělecká škola Hostivař

3 Houslové začátky

Tato kapitola otevírá praktickou částí předkládané bakalářské práce. Jak jsem již výše zmínila, začátky v houslové hře žáků považuji v jejich dalším nástrojovém směřování za zásadní. Předkládaná třetí kapitola představuje houslové začátky z hlediska ZUŠ, přičemž tento náhled z hlediska základního uměleckého vzdělávání doplňuji o stručné metodické rady. Práce tedy nezůstává pouze v teoretické rovině, ale snaží se co nejpraktičtěji zužitkovat metodické aspekty mé pedagogické práce i práce učitelů, kteří odpovídali jako respondenti z vybraných pražských ZUŠ.

Z vlastní zkušenosti mohu říct, že každý začátečník vyžaduje velkou trpělivost, píli i zodpovědnost, a to jak ze strany pedagoga, tak samozřejmě také ze strany samotného žáka a jeho rodičů.

Spolupráce rodičů v hudebním vzdělávání svého dítěte je pro pedagogy často velkým pomocníkem, jelikož je jasné, že začínající hráči na housle, zejména malé děti ještě nezvládnou plně kontrolovat všechny nezbytné úkony. Rodič tak částečně zastává při cvičení roli pedagoga. Jednotliví žáci vyžadují individuální přístup, ale vždy je nejdůležitější nezanedbat zcela zásadní věc a tím je správné držení nástroje.

Naučit žáka správnému držení nástroje je to nejzásadnější pro jeho další vývoj ve hře na nástroj. Při vysvětlování držení houslí je také potřeba žákům vštípit, že nesmí zapomínat na uvolněnost a eliminaci zbytečných pohybů.

Špatné držení a ztuhlost žáka může vést jak ke zdravotním problémům, tak i k horší technice, jelikož tyto chyby velmi znesnadňují pozdější hru na housle.

„Každý začátečník se musí naučit osvojovat postupně jeden (nejenom) technický prvek za druhým a učit se správně reagovat adekvátním pohybem na daný podnět, ať již to je nějaký konkrétní tón, motiv, téma, jejich sluchová či motorická představa nebo slovní pokyn učitele. V průběhu cvičení tohoto prvku pak žák získává jistou zásobu zautomatizovaných pohybů a motorických představ, které potom využívá při nácviku složitějších problémů“¹⁰

Všemi z dotazovaných pedagogů, kteří byli osloveni pro potřeby této bakalářské práce, bylo potvrzeno, že se na vyučovacích hodinách věnují nejen samotné hře na housle. Určitou část hodiny se zabývají rovněž hudební teorií, kterou s žáky zdokonalují. Teoretické pojmy a názvosloví se v praxi snáze osvojují a žák si tak dokáže spojit teorii s praxí.

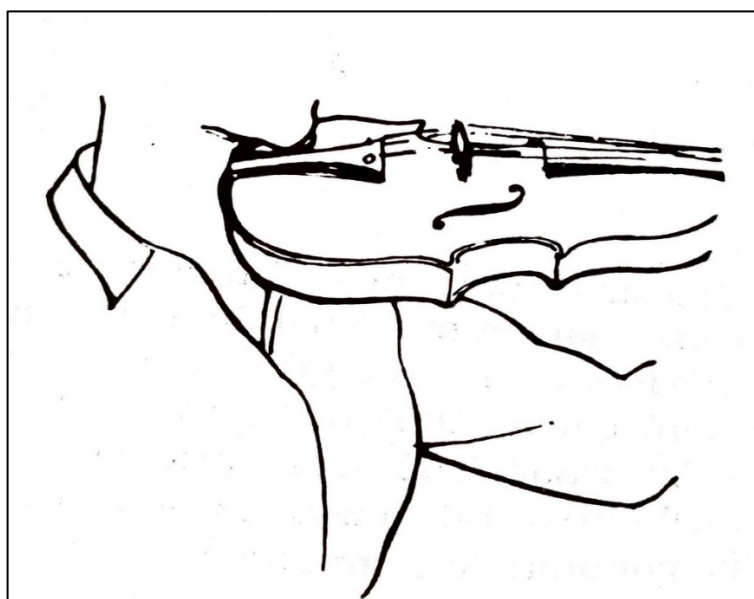
¹⁰ HOLAS, Milan. *Psychologie hudby v profesionální hudební výchově*. 2. vyd. V Praze: Nakladatelství Akademie múzických umění, 2013. ISBN 978-80-7331-262-6, s. 50.

3.1 Držení nástroje

Držení houslí začíná u správného postoje, měl by být co nejpřirozenější a co nejvíce uvolněný. „Správný postoj je výslednicí určitého vzájemného poměru všech částí těla“¹¹

Správný postoj hráče je takový, kdy má rozloženou svou váhu rovnoměrně na obě nohy, které jsou mírně rozkročeny pro stabilizování rovnováhy. Důležité je uvolnění, proto nikdy žákům nezakazujeme přenášení váhy z jedné nohy na druhou nebo mírné kolébání těla při hře, toto naopak vnímáme jako projev hudebního prožitku.

Nedílnou součástí správného držení je výběr vyhovujícího podbradku a také ramenní opěrky neboli pavouka. V dnešní době máme na výběr z velké škály pavouků různých tvarů a nastavitelných výšek, což nám umožňuje přizpůsobení nástroje každému žákovi individuálně podle jeho stavby těla. O správném výběru nás utvrdí fakt, že dítě bez námahy dokáže udržet nástroj mezi klíční kostí a bradou bez pomoci levé ruky, nástroj ho nebude tlačit a úchop bude pohodlný. Proto je třeba s žákem komunikovat a ujišťovat se, že je vše přirozené a pohodlné. Častokrát pouhým okem nepoznáme, zda je pro žáka něco namáhavé či nepohodlné.



Obrázek č. 1: Správné držení houslí.¹²

Dříve se podbradek ani pavouk nepoužíval, proto byly také houslové skladby psány se skoky směrem nahoru a zpět do nižších poloh bylo potřeba se vracet stupnicovitým postupem, aby housle hráči nevypadly z rukou, jelikož nebylo možné udržet housle pouze hlavou a ramenem. Levé rameno bylo zvedáno, což vedlo ke ztuhlosti hráče.

¹¹ FOLTÝN, Jaroslav. *Metodika houslové hry a její současné vývojové směry*. Praha: Arco Iris, 1994. Edice Pražské konzervatoře. ISBN 80-901633-2-7, s. 77.

¹² HAVAS, Kató a Jiří ILLETŠKO. *12 lekcí Nového přístupu k houslové hře: S cvičeními, která seznamují se základními balancemi*. Praha: Adventure, 1997, s. 8.

S postupem času se držení houslí zdokonalovalo a s příchodem podbradku a pavouka bylo možné eliminovat zvedání levého ramene, a tudíž jeho deformaci.

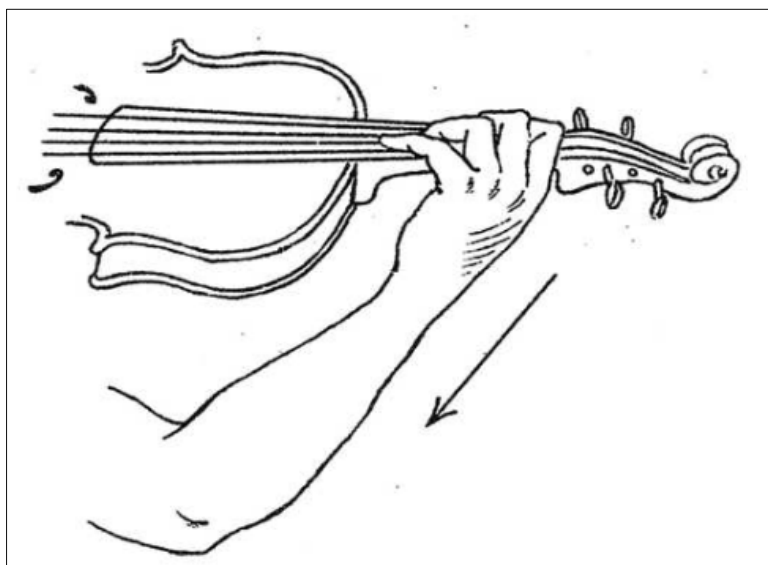
I nyní jsou tu tací hráči, kteří zastávají hru bez pavouka, argumentujíc tím, že při kontaktu spodní desky s tělem housle lépe rezonují a houslista tak s nástrojem lépe splyne. „Doporučuji hrát bez pavouku a podušek. Jestliže je užíváme k podpírání, rameno bývá omezováno ve své volnosti pohybu a při pevném „sevření“ je tak rameno „mrtvé“.“¹³

Po fyziologické stránce člověka je ovšem důležité přizpůsobit držení nástroje v co nejpřirozenější poloze těla.

3.1.1 Držení levé ruky

Pro správné držení je potřeba si uvědomit funkci každé části levé ruky.

Rameno hráče by mělo být uvolněné a loket svěšený kolmo dolů, zápěstí by přitom mělo být přímé. Poloha lokte a zápěstí má velký význam pro správnou funkci prstů na hmatníku.



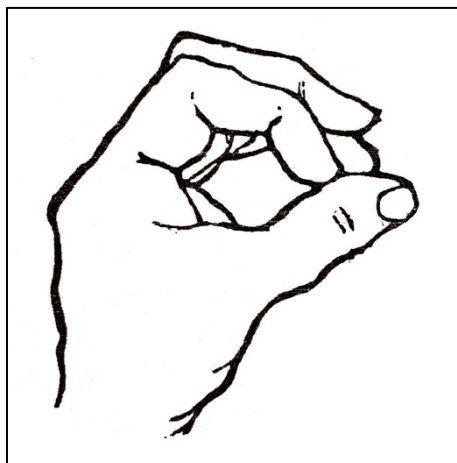
Obrázek č. 2: Držení levé ruky.¹⁴

U začátečníků opakujeme několikrát po sobě uvolněný zdvih ruky do správné polohy a snažíme se hlídat, aby levá ruka nástroj nesevřela silou. Dále je potřeba se zaměřit na prsty levé ruky, nejefektivnějším způsobem sledávám ve vytvoření tzv. kukátka mezi palcem

¹³ FOLTÝN, Jaroslav. *Metodika houslové hry a její současné vývojové směry*. Praha: Arco Iris, 1994. Edice Pražské konzervatoře. ISBN 80-901633-2-7, s. 127.

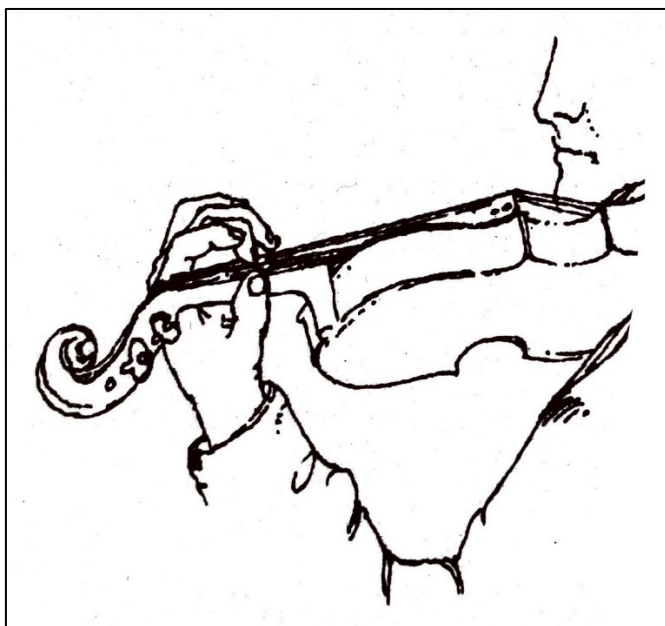
¹⁴ MICKA, Josef Ladislav. *Hra na housle: technika – výraz – didaktika*. 2. pozm. vyd. Praha: Supraphon, 1972, s. 102.

a prsty levé ruky, viz. obrázek č. 3. Pomocí tohoto způsobu lze předejít nežádoucímu sevření prostoru mezi palcem a ukazováčkem, což je častá chyba začátečníků.



Obrázek č. 3: Poloha prstů levé ruky ve tvaru kukátka.¹⁵

Po uvědomění si polohy prstů nastává část, kdy žákovi vložíme nástroj do ruky.



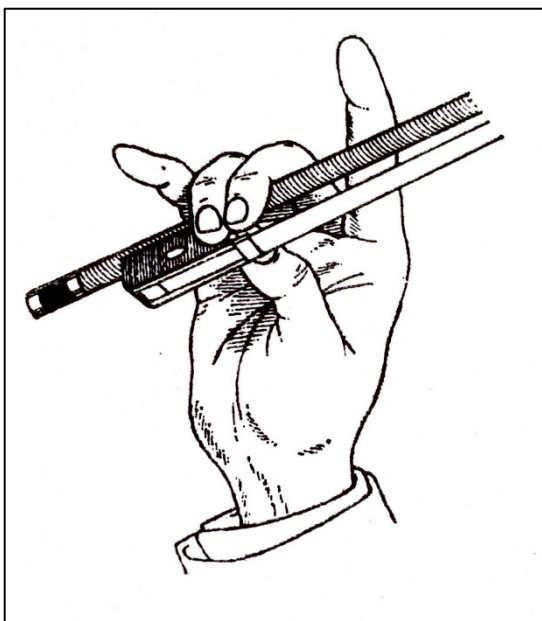
Obrázek č. 4: Poloha prstů levé ruky.¹⁶

¹⁵ HAVAS, Kató a Radúz ZÁVESKÝ. *Nový přístup k houslové hře*. Praha: Adventure, 1997, s 21.

¹⁶ FOLTÝN, Jaroslav. *Metodika houslové hry a její současné vývojové směry*. Praha: Arco Iris, 1994. Edice Pražské konzervatoře. ISBN 80-901633-2-7, s. 127.

3.1.2 Držení pravé ruky

Mně osobně se za 5 let praxe pedagoga houslí osvědčil jednoduchý a pro děti zábavný způsob, jak naučit správné držení smyčce. Hravou formou se snažíme z ruky udělat „zajíčka s oušky“. Prostředník a prsteník jsou spojeny s palcem a dělají kolečko, malík a ukazováček jsou zvednuty nahoru jako „ouška“. Nejprve si žáci zvykají na toto uspořádání prstů bez smyčce, až když si plně uvědomí každý prst a jeho umístění, vkládáme smyčec do ruky žáka, viz obrázek č. 5.



Obrázek č. 5: Držení smyčce „zajíček s oušky“.¹⁷

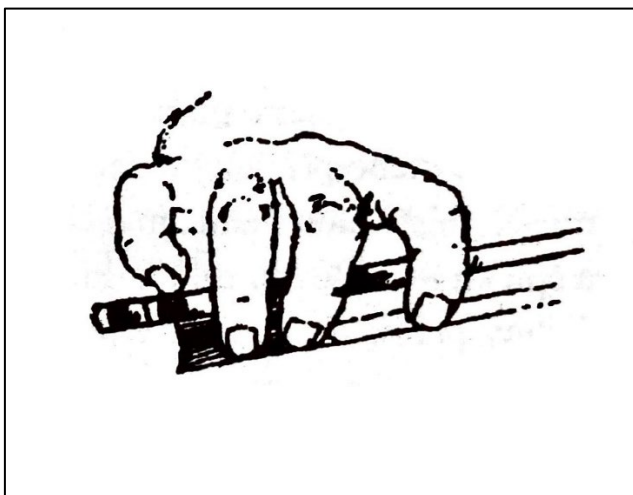
Pro začínajícího hráče na housle je zprvu obtížné udržet váhu smyčce pouze prsty, ruka začne tuhnout, jelikož se žák snaží smyčec silou udržet. Proto je nejlepší zkoušet úchop buď s přidržováním smyčce levou rukou nebo položením smyčce na struny, čímž se váha odlehčí.

Tuto metodu tzv. „zajíčka“ využívám hlavně z důvodu, že se žák nejprve ujistí v držení tří prstů, a ne všech najednou. Tím, že je úkonů méně, si dítě polohu prstů osvojí rychleji.

Poté, co jsou s jistotou umístěny tyto tři prsty (palec, prostředník, prsteník), následuje další zábavná část formou hry, kdy žák jedno ouško zajíčka položí (ukazovák), druhé se postaví a poslouchá (malíček), viz obrázek č. 6.

Stále nesmíme zapomínat na kulatou ruku a oblé prsty, což žákům opět vysvětluji pomocí asociací. Mezi palcem a dlaní by měl být kulatý otvor, čemuž s žáky říkáme „nora pro zajíčka“. Pomocí asociací si dítě správné držení zkontroluje a uvědomí snadněji, nemusí si pamatovat, kam který prst patří, ale učí se držení smyčce pomocí hry.

¹⁷ MICKA, Josef Ladislav. *Knížka o houslích a o mnohém kolem nich: pomocná literatura pro žáky Lidových škol umění a nižších tříd konzervatoří*. 2. vyd. Praha: Panton, 1977, s. 70.



Obrázek č. 6: Správné držení smyčce.¹⁸

3.2 Péče o nástroj

Žákům už od počátku vysvětluji, že housle jsou křehký dřevěný nástroj, který vyžaduje každodenní péči. Ne nadarmo jsou části houslí pojmenovány shodně s lidským tělem, přičemž o své tělo také pečujeme.

Začátečníci, obzvlášť malé děti bývají občas neohrabané, proto je klíčové naučit žáky, že nikdy nepokládáme housle na zem, ani je neodkládáme na židli. Byla jsem svědkem nesčetného počtu případů, kdy nástroj spadl nebo jej omylem někdo shodil. Škody častokrát bývají, i navzdory obdivuhodným schopnostem houslařů, nenapravitelné. Zvuk houslí po opravě už nemusí být takový, jaký byl.

3.2.1 Údržba houslí

Housle jsou vyrobeny ze dřeva, které má určité vlastnosti. Reaguje na změny teplot, změny vlhkosti a další podmínky, proto je nutné o ně pečovat takovým způsobem, aby byl nástroj v co nejlepší kondici.

V zimě při nízkých teplotách je třeba housle v pouzdru přikrýt kusem látky nebo je zabalit do látkového vaku, aby se udržela co nejstabilnější teplota dřeva. V létě bychom je naopak neměli vystavovat příliš vysokým teplotám. Vlivem vlhkosti a sucha se dřevo nástroje rozpíná a zase stahuje, proto je ideální udržovat co nejstabilnější vlhkost vzduchu.

Každodenní čištění nástroje, ať už po výuce nebo po cvičení doma, nám pomáhá k udržení nástroje v dobrém stavu. K čištění se používá vždy jemný hadřík, který nástroj

¹⁸ FOLTÝN, Jaroslav. *Metodika houslové hry a její současné vývojové směry*. Praha: Arco Iris, 1994. Edice Pražské konzervatoře. ISBN 80-901633-2-7, s. 253.

nepoškodí. Odstraňuje se jím nános kalafuny ze strun, kalafuna popadaná na desku houslí a hmatník v místech, kde smýká smyčec.

Udržovat by se měla samozřejmě i celá plocha houslí, existuje na to řada přípravků na olejové bázi. Musíme mít ovšem na paměti, že nikdy nesmíme používat čistidla na bázi lihu, mohou poškodit lak houslí.

3.2.2 Údržba smyčce

Velkou pozornost je třeba věnovat žíním a péči o ně. Na žíně smyčce bychom nikdy neměli sahat rukama, každý člověk má totiž na povrchu kůže mastný film, který chrání naši pokožku a při zamaštění žíní již na jejich povrch nepřilne kalafuna. Smyčec nebude možné nakalafunovat a přestane hrát. V takovémto případě je nutné žíně buď vyčistit nebo svěřit smyčec do péče houslaře, který zhotoví nový potah. Žíně smyčce bychom měli vždy po hodině nebo cvičení povolit, *„Jako každý živočišný vlas, jsou i koňské žíně hydrofobické, tj. ve vlhčím prostředí se prodlužují, v sušším zkracují“*.¹⁹ V případě, že smyčec nebudeme povolovat, žíně se vytahají a již nebude možné je znovu napnout. Smyčec napínáme a povolujeme pomocí napínacího šroubku.

Při hraní na housle si občas můžeme všimnout, jak se ze smyčce práší, to způsobují částičky kalafuny, které se neuchytily na žíních, odpadnou a přichytí se na hmatník, desku houslí nebo prut smyčce. Na prutu smyčce si poté můžeme všimnout bílého prachu, který bychom měli otřít jemným hadříkem nebo použít odpovídající čisticí prostředek. Kalafuna je produkt z přírodní pryskyřice, a tak je přirozeně lepivý, obzvláště při zahřátí.

Žíně bychom měli kalafunovat nejlépe před každým hraním. Smyčec kalafunujeme stejným tlakem a přiměřeně rychlým pohybem po celé délce žíní.

¹⁹ PAZDERA, Jindřich. *Vybrané kapitoly z metodiky houslové hry*. Praha: Akademie múzických umění v Praze, Hudební fakulta, katedra strunných nástrojů, 2007. ISBN 978-80-7331-085-1.

4 Motivace žáků

Praktickou část této bakalářské práce doplňuje čtvrtá kapitola. Při zjišťování motivačních činitelů u žáků ZUŠ jsem výše popsané metodické činitele doplnila o výsledky krátkého dotazníkového šetření. Výzkumná část byla tedy realizována formou dotazníku, který skýtá celkem tři otevřené otázky.

Záměrně jsem volila otázky otevřené, abych co nejvíce vytěžila respondenty. K oslovení pražských ZUŠ jsem využila mailový kontakt, přičemž na dotazník odpovědělo celkem deset pedagogů, a to ze čtyř ZUŠ: ZUŠ Hostivař, Praha 10, ZUŠ Lounských, Praha 4, ZUŠ Iliji Hurníka, Praha 2 a nakonec Gymnázium a hudební škola hlavního města Prahy.

Díky kontaktu s učiteli z výše uvedených ZUŠ jsem měla možnost poznat jejich přístup k výuce v rámci studijního zaměření Hra na housle. Otázky dotazníku se zaměřovaly na zjišťování nejdůležitějšího aspektu, který dotazovaní učitelé při výuce hry na housle považují. Závěr stručného průzkumu byl určen zjišťováním kritérií, na základě kterých vybírají učitelé vybraných ZUŠ repertoár svým žákům.

Při otázce, jak učitelé ZUŠ motivují své žáky k domácí přípravě, se všichni z dotázaných shodli, že zásadním faktorem k úspěšné výuce hry na housle je vybudovat v dětech lásku k hudbě a radost ze hry. Způsobů, jak žáka motivovat je velká škála, každý žák je osobnost vyžadující individuální přístup. Co ovšem obecně platí, je několik způsobů, které zmíním níže.

Respondenti uváděli, že na některé žáky platí motivace formou vytyčených cílů. Takovým cílem může být pro žáka například koncert, na kterém za určité časové období interpretuje naučený repertoár. Žák se tak snaží, aby podal co nejlepší výkon a zároveň nechce zklamat publikum, tudíž cítí zodpovědnost.

Dalším motivačním prvkem je samotný výběr skladeb, které žáka zaujmou. Oslovení respondenti uváděli, že se častokrát stává, že žák necvičí jen z důvodu odporu vůči skladbě. Skladba ho nudí nebo se mu vůbec nelíbí. Samozřejmě jsou k vývoji hudebnosti a technické zdatnosti žáka potřeba také stupnice, různá cvičení a etudy, to vše lze vysvětlit hravou formou a zaujmout mladého hráče i tak banálními věcmi, jako jsou technická cvičení.

Práce zejména se začátečníky vyžaduje velkou trpělivost, ale zároveň fantazii a kreativitu. Na každého platí něco jiného. Pokud se nám jako pedagogům podaří žáka zaujmout a vybudovat v něm zájem o hru na housle, máme velmi slibně našlápnuto. Poté už následuje „jen“ pečlivá práce a správné vedení ke zdokonalování hráčských schopností mladých houslistů.

Po dotázání pedagogů houslí napříč základními uměleckými školami v Praze byli všichni pedagogové toho názoru, že největší motivací žáků je výběr skladby, která zaujme a bude dítě těšit. Za velkou motivaci považují též pedagogové stanovení cílů a vyvolání zodpovědnosti v žákovi k přípravě na veřejné vystoupení, koncert či u nadaných žáků dokonce soutěž.

5 Domácí příprava

Ve většině knížek o houslích a houslových metodikách se můžeme dočíst relativně přesnému návodu, jak si rozvrhnout domácí přípravu, jak cvičit. Způsobů je spousta, pro každého hráče funguje jiný princip cvičení, základy jsou ale vždy stejné.

Nejdůležitější je skladby nepřehrávat stále dokola, ale zaměřit se na určité části a separovat různé problematiky. Každodenní cvičení je nedílnou součástí jak hudebního, tak technického růstu houslisty.

Velmi výstižné je Desatero Otakara Ševčíka ke cvičení na housle:

- Neuč se nikdy třetí notě, dokud neumíš první dvě!
- Co umíš pomalu, půjde ti v každém tempu, co neumíš pomalu, neumíš vůbec!
- Naučíš-li se něčemu falešně, vydáváš se v nebezpečí, že to budeš falešně umět!
- Co chceš umět ve směru nahoru, ať pasáž nebo smyk, uměj také dolů a naopak!
- Až budeš umět velmi mnoho, nemysli si, že umíš všechno!
- Zdá se ti, že hraješ pomalu? Hrej ještě 4x pomaleji, a pak to bude teprve pomalu.
- Nehmatej, co neslyšíš; necvič tedy levou rukou bez kontroly smyčcem!
- Nespokojuj se s nácvikem polovičatým, zvláště v technicky snazších partiích!
- Mladý tvor se musí učit stupnicím dříve, než se zamiluje!
- Cvičit, cvičit a zase cvičit. Má se cvičit 24 hodin, a nestačí-li to, tak si přivstaňte!

5.1 Intonace

Jedna z nejdůležitějších částí hráčských schopností houslisty je správná intonace. Každý houslista ví, že i nepatrné posunutí prstu má vliv na výšku tónu, proto je potřeba k intonování přistupovat pečlivě a nic nezanedbávat. Při domácí přípravě je potřeba být sám na sebe přísný a snažit se neodpustit si ani jeden falešně zahrany tón. Myslím, že budu mluvit za všechny houslisty, když poznamenám, že ne vždy máme trpělivost opravovat každý nedokonale zintonovaný tón a stává se, že si i sebelepší houslista občas nějaký nesprávný tón odpustí.

Důležité je už od samého začátku malým začínajícím houslistům hravou formou vysvětlovat, že správná intonace je cestou ke zdaru. Žák by měl být veden k domácí přípravě tak, aby byl dostatečně motivován mít na sebe požadavky správné intonace.

Nejlepší způsob, jak intonaci postupně ovládat je pomalé hraní určitého úseku melodie, bez rytmu, bez dynamiky a uvědomovat si každý zahrany tón. „*Učitel si musí být dobře vědom toho, že tvořený či slyšený tón nevnímáme jako zvuk osamocený, tj. vnímáme jej ve vztahu k tónům následujícím a předcházejícím, vnímáme jej tedy harmonicky. Na základě této skutečnosti tvoříme doprovody podporující vývin přesné intonace. Vedením žáka k přesné intonaci napomáháme vývinu a tříbení citlivého sluchu.*“²⁰

Velmi nápomocná při nacvičování správné intonace je nám také sluchová představa, uvědomění si intervalů mezi určitými tóny.

5.2 Rytmus

Často se můžeme doslechnout, že člověk bez rytmického citění se rytmu nikdy nenaučí. Opak je ale pravdou, mnohdy právě hrou na hudební nástroj v sobě dokážeme rytmické citění rozvinout.

Cvičení, ať už jednoduchých či složitých rytmů ve skladbách, je potřeba zvláště pro začínající hráče si nejdříve zkusit bez melodie tzn. vyťukáním nebo vytleskáním rytmu. Poté, co má hráč pocit, že rytmu porozuměl, nastává část spojení melodie a rytmu dohromady. Samozřejmostí je provedení v mnohem pomalejším tempu, než je originál, aby měl hráč čas na uvědomění si všeho potřebného – rozvržení částí smyčce, sledování správnosti funkce levé a pravé ruky a dalších úkonů. Žák by zároveň neměl zapomínat na funkci pravé ruky.

5.3 Technika pravé ruky

Měli bychom mít na paměti, že než zadáme žákovi technická cvičení na pravou ruku, je třeba pečlivě danou techniku vysvětlit. Co považují za zásadní je vždy vyzkoušet vyžadované druhy smyků smyčcem žáka na jeho nástroj. Poradíme mu tak přesněji, kterou část smyčce má používat, aby například daný smyk fungoval.

Nástroje vypůjčené žákům z archivu základních uměleckých škol bývají častokrát ve stavu, kdy ani sám pedagog není schopný zahrát smyčcem žáka na jeho nástroj požadovaný technický úkon. Školní smyčce mívají různou váhu, různá těžiště, často i staré vypadané a téměř nefunkční žíně. Tímto se můžeme vyhnout případné demotivaci žáka k domácí přípravě, jelikož předejdeme zadání nemožného úkolu, který není nemožný vinou žáka, nýbrž nízkou kvalitou nástroje neumožňující vykonat daný úkol.

Ovládání smyčce (zvláště ze začátků) bývá obtížné hlavně kvůli rozlišnosti váhy žabky, která je těžší a špičky, která je lehčí. Proto je nezbytné se naučit ovládat všechny části smyčce.

²⁰ BRABEC, Josef. *Metodika počátků houslové hry*. Praha: Státní hudební vydavatelství, 1962, s.18.

„Techniku pravé paže a zvukovost své hry velmi zkvalitníme také tím, že budeme častěji a pravidelně zaměřovat svou pozornost k tomu, abychom hráli přesně na témže místě struny a zároveň smyčec vedli přesně kolno ke strunám – ovšem jen když nedynamizujeme.“²¹

5.3.1 Základní druhy smyků

5.3.1.1 *Détaché*

Za nejobvyklejší smyk se považuje *détaché*, což v překladu znamená „oddělený“. Každá nota je tedy oddělená, což by ovšem hráče nemělo mást. I při hraní *détaché* by mělo být dbáno na plynulé spojování not, pocitově jako *legato*. Často přirovnáváme hru na housle zpěvu, stejně jako náš hlas jsou housle nástroj melodický a lidskému hlasu se v mnohém podobají. I proto často vyžadují po žákovi, aby určitý úsek melodie zazpíval a snažil se poté co nejvíce přiblížit plynulostí tónu svému hlasu.

Při tomto smyku je třeba vědomě vyvažovat ruku, ruka hráče by měla být uvolněná. Zásadní je pohyb celé pravé paže a využití smyčce od žabky až ke špičce. Na tomto smyku se lze naučit správnému vedení a pohybu pravé ruky.

5.3.1.2 *Legato*

Legato je smyk takový, který plynule spojuje dva a více tónů na jeden smyk tzn. spojení více tónů při tahu smyčce jedním směrem. Značí se vždy obloučkem nad notami, které do *legata* chceme spojit. Velmi nápomocná je v tomto případě představa pomocí lidského hlasu – jeho zpěvu. Častou chybou je nedotažení poslední noty v *legatu*, a tím pádem zkrácení její délky. Při *legatech* v rychlém tempu se může stát, že poslední nota jednoduše nebude slyšet, proto je nutné si vždy uvědomovat každou hranou notu a žádnou takzvaně „nespolknout“. *Legato* přes struny by mělo znít stejně, jako *legato* na struně jedné, proto musí být pohyb pravé paže plynulý a uvolněný, důležitou roli hraje správný úchop smyčce a funkce jednotlivých částí ruky. Již těsně před přechodem *legata* na vedlejší strunu by se měl smyčec dané struně co nejvíce přiblížit, aby jen nepřepadl, ale plynule obě struny propojil.

5.3.1.3 *Staccato*

Pravým opakem *détaché* se nám jeví *staccato*, krátké oddělované úsečné tóny. Takovýto smyk značíme tečkou nad notou. Každý takto hraný tón by měl být slyšitelně

²¹ MICKA, Josef Ladislav. *Hra na housle: technika – výraz – didaktika*. 2. pozm. vyd. Praha: Supraphon, 1972, s. 35.

oddělen, a přitom by se mělo dbát na to, aby smyčec neztrácel kontakt se strunou, pak bychom nehráli staccato nýbrž spiccato. Důležitý je u staccata energický akcentovaný začátek a jasný konec tónu.

6 České houslové školy

Repertoár pro začátečníky, a nejen pro ně, můžeme vybírat z velké škály houslových škol, které se stále snaží zdokonalovat jak svou koncepcí, tak i novými nápady a přístupy. I přesto, že jsou houslové školy koncipované chronologicky podle obtížnosti, často je pedagogové kombinují pro každého žáka individuálně.

Mnohé houslové školy se snaží žáka zaujmout spoustou ilustrací, jelikož jsou většinou koncipovány pro malé děti. Tato grafická úprava mnohdy dítěti slouží například ve formě odměny za zvládnutou písničku či skladbu.

6.1 Otakar Ševčík – Houslová škola pro začátečníky

Nejrozšířenější jak u nás, tak ve světě je houslová škola Otakara Ševčíka, jenž byl v první řadě významným houslovým pedagogem a zasloužil se o vytvoření novodobé metodiky hry na housle. Jeho šestý opus *Houslová škola pro začátečníky*²² vydal v roce 1904 a jak již vypovídá z názvu je určen pro začínající hráče na housle. Tento opus obsahuje sedm sešitů, které jsou chronologicky seřazeny podle technických problematik. Jak jsem již psala výše, většina houslových škol pro začátečníky obsahuje ilustrace a dětem známé lidové písně. Houslová škola Otakara Ševčíka neobsahuje žádné dětem známé písně či ilustrace, nýbrž je založena pouze na cvičeních a různých způsobech jejich provedení. Důvod tohoto faktu zmínil Lukáš Janko ve své knize: „*Tato škola byla původně určena houslistům, kteří se připravovali ke zkoušce na konzervatoř. Tento fakt vysvětluje nedětský charakter a spíše účelové zaměření materiálu.*“²³.

6.2 Josef Micka – Škola hry na housle

Josef Micka (celým jménem Josef Ladislav Micka) je dalším autorem houslové školy pro začátečníky. Stejně jako Ševčík byl známým houslovým virtuózem a pedagogem. Za svůj život vychoval spoustu skvělých houslistů a houslových pedagogů jako například Václava Hudečka, Evu Bublovou, Pavla Zejfarta a v neposlední řadě mého pana profesora na HAMU Jiřího Panochu.

Svůj život později zcela zasvětil pedagogice, a spolu se svou dcerou Magdalenou Mickovou v roce 1982 vydali vydavatelstvím Supraphon *Školu hry na housle*.²⁴ Tato houslová škola sčítá tři díly, které jsou rozděleny podle technické náročnosti. Na rozdíl od houslové školy

²² ŠEVČÍK, Otakar. *Houslová škola pro začátečníky: opus 6* [hudebnina]. 5. vyd. SNKLHU. Praha: SNKLHU, 1959-1964. 6 sv.

²³ JANKO, Lukáš. *České houslové školy*. Praha: Akademie múzických umění, hudební fakulta, 2003, 177 s. ISBN 8073319152, s.68.

²⁴ MICKA, Josef Ladislav a MICKOVÁ, Magdaléna. *Škola hry na housle. 1. díl* [hudebnina]. 3. vyd., v Editio Bärenreiter vyd. 1. Praha: Editio Bärenreiter Praha, 2000. 59 s., il. ISMN M-2601-0053-4.

MICKA, Josef Ladislav a MICKOVÁ, Magdaléna. *Škola hry na housle. II. díl* [hudebnina]. 3. vyd., v Editio Bärenreiter vyd. 1. Praha: Editio Bärenreiter Praha, 2000. 74 s. ISMN M-2601-0054-1.

výše zmíněného Ševčíka je tato plná ilustrací a utvořena pro malé děti od předškolního věku. Je koncipována v černobílém provedení a žáci si tak mohou obrázky vybarvovat. Velkým plusem také shledávám často se vyskytující doprovod druhých houslí u různých cvičení či písniček, což napomáhá žákům k harmonickému cítění, intonování.

6.3 Eva Bublová – Houslové knížky

Eva Bublová byla žačkou výše zmíněného Josefa Micky. Aktivně působí jako pedagožka na Gymnáziu a hudební škole hlavního města Prahy a za dlouhá léta pedagogické praxe si vytvořila vlastní metodiku, která se liší od všech ostatních. Na rozdíl od ostatních houslových škol uplatňuje takovou metodu, kdy od samého počátku učí děti osvojování hry ve 3. poloze. V roce 2011 jí nakladatelství Bärenreiter vydalo 3 díly *Houslové knížky*,²⁵ v roce 2020 přibyl ještě díl čtvrtý, který obsahuje krátké etudy v rozsahu od 1. do 4. polohy.²⁶ Tento díl je věnován zejména osvojování si orientace levé ruky na hmatníku.

Houslové knížky jsou velmi pestré a barevné, lákají dětskou pozornost, výhodou je, že každá písnička je doplněna o slovní vysvětlení a návod, který je sepsaný tak, aby byl pochopitelný pro malé děti.

6.4 Zdeněk Gola – Houslová škola pro začátečníky

Zdeněk Gola a jeho *Houslová škola pro začátečníky*²⁷ vydaná v letech 1996 a 1997, funguje na podobném principu, jako houslová škola Josefa Micky. Zdeněk Gola byl především významným pedagogem působícím ve Švédsku. Stejně jako u Micky a Bublové i jeho houslová škola obsahuje spoustu obrázků. Co je potřeba zmínit je fakt, že se Gola nevěnuje všem prstům levé ruky od počátku hry, čtvrtý prst zapojí až v závěru 1. dílu. Pedagogové tak namítají, že tímto přístupem způsobuje nedokonalost držení levé ruky, čtvrtý prst je navíc nejslabším článkem a měl by se posilovat a zapojovat od úplných začátků, stejně, jako prsty ostatní.

²⁵ BUBLOVÁ, Eva. *Houslová knížka pro radost, aneb, Začínáme ve 3. poloze. 1* [hudebnina]. 1. vyd. Praha: Bärenreiter Praha, 2011. 1 partitura (89 s.). ISMN 979-0-2601-0537-9.

BUBLOVÁ, Eva. *Houslová knížka pro radost, aneb, Začínáme ve 3. poloze. 2* [hudebnina]. 1. vyd. Praha: Bärenreiter Praha, 2011. 1 partitura (72 s.). ISMN 979-0-2601-0538-6.

BUBLOVÁ, Eva a ROUBAL, Vladimír. *Houslová knížka pro radost. 3: přednesové skladby ve 3. poloze* [hudebnina]. 1. vyd. Praha: Bärenreiter Praha, 2011. 28 s. ISMN 979-0-2601-0539-3.

²⁶ BUBLOVÁ, Eva. *Nejmenší etudy pro malé i větší houslisty: 1-4. poloha = Houslová knížka 4* [hudebnina]. 1. vydání. Praha: Bärenreiter Praha, 2020, ©2020. 44 stran. ISMN 979-0-2601-0920-9.

²⁷ GOLA, Zdeněk. *Houslová škola pro začátečníky. Díl 1* [hudebnina]. Praha: Talacko Editions, 1996. 85 s. ISMN M-66051-835-9.

GOLA, Zdeněk. *Houslová škola pro začátečníky. Díl 2* [hudebnina]. Ostrava Kunčice: Grafie, 1997. 114 s. ISMN M-66051-838-0.

6.5 Jan Čermák a Josef Beran – Houslová příprava a škola pro začátečníky

Jan Čermák, Josef Beran a jejich *Houslová příprava a škola pro začátečníky*²⁸ vydána v roce 1978. Vydání této houslové školy bylo reakcí na absenci podobných publikací u nás. Začíná se zde mollovým prstokladem, novější školy začínají prstokladem durovým. Otázkou je, co je pro malého houslistu lepší, názory se totiž dodnes různí.

6.6 Jan Malát – Praktická škola hry na housle

Jan Malát začal vydávat svou *Praktickou školu hry na housle*²⁹ od roku 1894 na vlastní náklady. Tato škola je rozdělena do deseti sešitů, které na sebe navazují jak obsahem, tak i pokračováním číslování stran. Malát používá ve své škole systém prstokladu stupnice, problémem ale je, že pro začínajícího hráče je složité pochopit všechny půltóny v hrané stupnici a tomu odpovídající prstoklad. Tato houslová škola se už téměř nepoužívá, jelikož je jednoduše zastaralá.

6.7 Další houslové školy

Ráda bych zmínila ještě další houslové školy, které jsou nám k dispozici, a které pedagogové používají ve výuce mladých houslistů v ZUŠ.

Další houslovou školou je *Huslová škola*³⁰ slovenského houslisty a pedagoga Viliama Kořínka, kterou vydal v roce 1964 v Bratislavě. Obsahuje celkem pět sešitů. První díl je věnován začátečníkům, další sešity obsahují pouze přednesové skladby. Jelikož je psaná ve slovenštině, mladá generace houslistů tak často nerozumí veškerému textu či poznámkám.

Nutno také zmínit *Houslovou školu*³¹ Shinichi Suzuki, jehož snahou bylo po druhé světové válce vymyslet vlastní velmi úspěšnou metodiku uzpůsobenou malým dětem již od věku 3 let.

Suzuki byl skvělý houslista a pedagog pocházející z Japonska. Přišel s takovou inovací, kdy chtěl výuku houslí přiblížit co nejvíce přirozenosti výuce mateřského jazyka, jeho houslová škola se tak zakládá zejména na poslechu a opakování.

Velmi používané jsou také houslové školy pocházející z Ruska jako například „*Хрестоматия для скрипки*“ *Khrestomatija dlja skripki*. Celkem sčítá šest sešitů, které jsou koncipovány pro 1.-2. ročník, 2.-3. ročník, 4.-5. ročník 6.-7. ročník hudebních škol. Tato

²⁸ ČERMÁK, Jan. *Houslová příprava a škola pro začátečníky* [hudebnina]. 7. vyd. Praha: Supraphon, 1978. 106 s.

²⁹ MALÁT, Jan. *Praktická škola hry na housle* [hudebnina]. Praha: Vel. Urbánek, [19--?]. 2 sv.

³⁰ KOŘÍNEK, Viliam. *Huslova škola* [hudebnina]. Bratislava: Opus.

³¹ Suzuki violin school [hudebnina]. [S.l.]: Zen-on Music, 1970-1971.

hudební škola pro housle neobsahuje cvičení ani etudy, nýbrž chronologicky seřazené přednesy dle předpokládaných technických schopnostech hráče.

Závěr

Hra na housle není jednoduchá, ale zároveň nás může duševně velmi obohacovat. Setkáváme se s mnohými příkořími, které ale většinou zastíní radost ze hry. Předkládaná bakalářská práce nahlédla do tříd houslových pedagogů, kteří věnují mnoho času a úsilí pro výchovu další generace hudebně vzdělaných jedinců, aby tak podpořili pokračování kultury a umění. Sdílela jsem zde také své poznatky za dobu mé pedagogické činnosti v ZUŠ Hostivař Praha 10 a ZUŠ Lounských Praha 4 a zkušenosti mých kolegů. Jak jsem již zmiňovala, stabilní a zejména správné základy začínajícího hráče jsou prvním krokem k úspěchu.

Teoretická část práce se stručně zabývá základním uměleckým školstvím obecně. Problematiku základního uměleckého vzdělávání doplňuje stručný historický exkurs do vzniku ZUŠ na území České republiky. Historickou stránku problematiky doplňuje stručná organizace houslové výuky od 40. let minulého století až po výuku houslové hry v současnosti. Teoretickou část předkládané bakalářské práce uzavírá stručný výčet ZUŠ na území Prahy, které jsou řazeny dle městských částí hlavního města.

Praktickou část této bakalářské práce otevírají houslové začátky, které pro další vývoj mladých houslistů považují za zásadní. Práce poskytuje náhled na houslové začátky z pohledu základního uměleckého vzdělávání a doplňuje je o stručné metodické rady, které jsou pro začínající žáky v ZUŠ velmi důležité. Pedagogická problematika jako je držení nástroje, držení levé či pravé ruky, nebo také neméně důležitá péče o nástroj, údržba houslí a smyčce, jsou doplněny kritérii, které jako důležité v houslových začátcích uváděli oslovení respondenti.

Z odpovědí respondentů lze vyvodit pedagogické přístupy oslovených pedagogů ve studijním zaměření Hra na housle. Z odpovědí vyplývá, že učitelé za nedůležitější při výběru repertoáru považují atraktivitu dané skladby, tedy to, zda se vybraná skladba žákovi líbí či nikoliv. Rovněž bylo zjištěno, že k domácí přípravě žáky často motivuje předem stanovený cíl. Ten může být v podobě koncertu či jiné akce školy, na které může žák to, co se zvládl za určené časové období naučit, předvést rodičům, blízkým i široké veřejnosti. Jako nejzásadnější považují všichni oslovení respondenti snahu vzbudit u svých žáků lásku k hudbě, a hlavně radost ze samotné hry na nástroj. Pokud se tedy učitelé podaří u žáka vzbudit zájem a radost ze hry, poté i různá technická cvičení, etudy či stupnice vnímá jako něco, co je důležitou součástí na jeho cestě budoucího houslisty.

Šestá kapitola bakalářské práce se zaměřuje na domácí přípravu žáků v základním uměleckém vzdělávání. S tím souvisí i problematika intonace v rámci houslové hry, rozvíjení rytmického citění u žáků nebo rozvoj techniky pravé ruky a základních druhů smyků.

Práci uzavírá součet vybraných českých škol a stručný pohled na některé zahraniční houslové školy.

Po nastudování veškeré literatury jsem si uvědomila, jak se houslová hra, metodika a v neposledním řadě také houslová pedagogika za poslední desetiletí vyvíjí kupředu. Stále vznikají nové nástrojové metodiky, nové přístupy a nové houslové školy snažící se co

nejjasněji a nejefektivněji připravit stabilní základy pro začínající i pokročilejší hráče. Dávají pedagogům široký výběr cvičení, etud, písniček. Výsledkem této usilovné práce a progresu v oblasti výuky hudby je stálý nárůst zájemců jak o houslovou hru, tak i o hru na další hudební nástroje či ostatní obory na ZUŠ.

Seznam použitých zdrojů

Odborná literatura

- BRABEC, Josef. *Metodika počátků houslové hry*. Praha: Státní hudební vydavatelství, 1962.
- FOLTÝN, Jaroslav. *Metodika houslové hry a její současné vývojové směry*. Praha: Arco Iris, 1994. Edice Pražské konzervatoře. ISBN 80-901633-2-7.
- JANKO, Lukáš. *České houslové školy*. Praha: Akademie múzických umění, hudební fakulta, 2003, 177 s. ISBN 8073319152.
- HAVAŘÍK, Josef. *Lidové školy umění*. Praha: Státní pedagogické nakladatelství, 1966.
- HAVAS, Kató a Jiří ILLETŠKO. *12 lekcí Nového přístupu k houslové hře: S cvičeními, která seznamují se základními balancemi*. Praha: Adventure, 1997.
- HAVAS, Kató a Radúz ZÁVESKÝ. *Nový přístup k houslové hře*. Praha: Adventure, 1997.
- HOLAS, Milan. *Psychologie hudby v profesionální hudební výchově*. 2. vyd. V Praze: Nakladatelství Akademie múzických umění, 2013. ISBN 978-80-7331-262-6
- MICKA, Josef Ladislav. *Knížka o houslích a o mnohém kolem nich: pomocná literatura pro žáky Lidových škol umění a nižších tříd konzervatoří*. 2. vyd. Praha: Panton, 1977.
- MICKA, Josef Ladislav. *Hra na housle: technika – výraz – didaktika*. 2. pozm. vyd. Praha: Supraphon, 1972.
- PAZDERA, Jindřich. *Vybrané kapitoly z metodiky houslové hry*. Praha: Akademie múzických umění v Praze, Hudební fakulta, katedra strunných nástrojů, 2007. ISBN 978-80-7331-085-1.
- RODIČOVÁ, Jaroslava. Vznik a vývoj hudebních institucí zejména ve vymezených oblastech jihočeského kraje. In: *Hudební výchova*. Praha, 2018, 4. ISSN 1210-3683.
- *20 let lidové školy umění v Praze 4: 1946-1966*. Praha: Lidová škola umění v Praze 4, 1966.

Hudebniny

- BUBLOVÁ, Eva. *Houslová knížka pro radost, aneb, Začínáme ve 3. poloze. 1* [hudebnina]. 1. vyd. Praha: Bärenreiter Praha, 2011. 1 partitura (89 s.). ISMN 979-0-2601-0537-9.
- BUBLOVÁ, Eva. *Houslová knížka pro radost, aneb, Začínáme ve 3. poloze. 2* [hudebnina]. 1. vyd. Praha: Bärenreiter Praha, 2011. 1 partitura (72 s.). ISMN 979-0-2601-0538-6.

- BUBLOVÁ, Eva a ROUBAL, Vladimír. *Houslová knížka pro radost. 3: přednesové skladby ve 3. poloze* [hudebnina]. 1. vyd. Praha: Bärenreiter Praha, 2011. 28 s. ISMN 979-0-2601-0539-3.
- BUBLOVÁ, Eva. *Nejmenší etudy pro malé i větší houslisty: 1-4. poloha = Houslová knížka 4* [hudebnina]. 1. vydání. Praha: Bärenreiter Praha, 2020, ©2020. 44 stran. ISMN 979-0-2601-0920-9.
- ČERMÁK, Jan. *Houslová příprava a škola pro začátečníky* [hudebnina]. 7. vyd. Praha: Supraphon, 1978. 106 s.
- GOLLA, Zdeněk. *Houslová škola pro začátečníky. Díl 1* [hudebnina]. Praha: Talacko Editions, 1996. 85 s. ISMN M-66051-835-9.
- GOLLA, Zdeněk. *Houslová škola pro začátečníky. Díl 2* [hudebnina]. Ostrava Kunčice: Grafie, 1997. 114 s. ISMN M-66051-838-0.
- JANKO, Lukáš. *České houslové školy*. Praha: Akademie múzických umění, hudební fakulta, 2003, 177 s. ISBN 8073319152, s.68.
- KOŘÍNEK, Viliam. *Huslova škola* [hudebnina]. Bratislava: Opus.
- MALÁT, Jan. *Praktická škola hry na housle* [hudebnina]. Praha: Vel. Urbánek, [19--?]. 2 sv.
- MICKA, Josef Ladislav a MICKOVÁ, Magdaléna. *Škola hry na housle. 1. díl* [hudebnina]. 3. vyd., v Editio Bärenreiter vyd. 1. Praha: Editio Bärenreiter Praha, 2000. 59 s., il. ISMN M-2601-0053-4.
- MICKA, Josef Ladislav a MICKOVÁ, Magdaléna. *Škola hry na housle. II. díl* [hudebnina]. 3. vyd., v Editio Bärenreiter vyd. 1. Praha: Editio Bärenreiter Praha, 2000. 74 s. ISMN M-2601-0054-1.
- *Suzuki violin school* [hudebnina]. [S.l.]: Zen-on Music, 1970-1971.
- ŠEVČÍK, Otakar. *Houslová škola pro začátečníky: opus 6* [hudebnina]. 5. vyd. SNKLHU. Praha: SNKLHU, 1959-1964. 6 sv.

Online zdroje

- *Houslová knížka* [online]. Bärenreiter [cit. 2023-04-26]. Dostupné z: <https://www.houslovaknizka.cz/>
- *ŠKOLNÍ VZDĚLÁVACÍ PROGRAM* [online]. [cit. 2023-03-21]. Dostupné z: https://www.zuslounskych.cz/data/pdfs/5_svp-zus-lounskych.pdf.
- *ŠKOLNÍ VZDĚLÁVACÍ PROGRAM* [online]. [cit. 2023-03-21]. Dostupné z: http://www.zus-hostivar.cz/userfiles/svp_zus_hostivar_platna_verze_od_1_9_2019_1559033604.pdf.
- *ŠVP_ od 2022* [online]. [cit. 2023-03-21]. Dostupné z: <https://zusihurnika.cz/o-skole/dokumenty-ke-stazeni/>.

- *Rámcový vzdělávací program pro základní umělecké vzdělávání* [online]. [cit. 2023-04-22]. 2010. Praha: Výzkumný ústav pedagogický v Praze. Dostupné z: <https://www.msmt.cz/vzdelavani/zakladni-vzdelavani/ramcovy-vzdelavaci-program-pro-zakladni-umelecke-vzdelavani>.
- *Základní umělecké školy* [online]. [cit. 2023-04-24]. Dostupné z: https://www.praha.eu/jnp/cz/o_meste/vybrane_mestske_organizace/skoly_a_skolska_zarizeni_zrizovana_hmp/zakladni_umelecke_skoly/index.html?size=50
- *Základní umělecké vzdělávání* [online]. [cit. 2023-04-08]. Dostupné z: <https://eurydice.eacea.ec.europa.eu/cs/national-education-systems/czech-republic/organizacni-varianty-alternativni-struktury>.
- *Základní umělecké školy v systému školství a ZUŠ Semily* [online], 2020. Univerzita Hradec Králové: Pedagogická fakulta [cit. 2023-04-29]. Dostupné z: <https://theses.cz/id/zfbjtq/43589531>. Bakalářská práce. Univerzita Hradec Králové. Vedoucí práce PhDr. Helena Karnetová.

Příloha 1

Učební plán hry na housle v LŠU z roku 1966

I. cyklus - základní oddělení								II. cyklus (pro pokročilé)		
ročník	1.	2.	3.	4.	5.	6.	7.	I.	II.	III.
hra na housle	1	1	1	1	1½	1½	1½	1	1	1
hra v houslovém souboru	—	—	1½	1½	1½	—	—	—	—	—
orchestrální (souborová) praxe	—	—	—	—	—	2	2	2	2	2
komorní hra	—	—	—	—	—	—	—	(1)	(1)	(1)
hudební nauka, základy harmonie, hudební formy, dějiny hudby	1½	1½	1	1	1	1	1	(1)	(1)	(1)
Celkový počet vyučovacích hodin týdně:	2½	2½	3½	3½	4	4½	4½	5	5	5
z toho nepovinných:								(2)	(2)	(2)

Příloha 3

Učební plán hry na housle v ZUŠ Hostivař

Učební plán

Ročník		I. stupeň						II. stupeň				
		1.	2.	3.	4.	5.	6.	7.	I.	II.	III.	IV.
Hra na housle		1	1	1	1	1	1	1	1	1	1	1
Souborová a orchestrální hra				2	2	2,5	2,5	2,5	3	3	3	3
Hudební nauka		1	1	1	1	1						
nepovinný předmět	Sborový zpěv	1	2	2	2	3	3	3	3	3	3	3

