

AKADEMIE MÚZICKÝCH UMĚNÍ V PRAZE

FILMOVÁ A TELEVIZNÍ FAKULTA

Filmové, televizní a fotografické umění a nová média (B8204)

Kamera (8204R019)

BAKALÁŘSKÁ PRÁCE

Seriálová tvorba režiséra Vince Gilligana:

Better call Saul

S DŮRAZEM NA ŘEŠENÍ OBRAZU

Marcela Mencilová

Vedoucí práce: prof. Mgr. Jaroslav Brabec

Oponent práce: MgA. Tomáš Sysel

Datum obhajoby: 13.9.2023

Přidělovaný akademický titul: BcA.

Praha, 2023

ACADEMY OF PERFORMING ARTS IN PRAGUE

Film and TV School

(B8204) Film, Television, Photography, and New Media

Cinematography (8204R019)

BACHELOR'S THESIS

TV series director Vince Gilligan:

Better call Saul

WITH EMPHASIS ON IMAGE SOLUTIONS

Marcela Mencilová

Supervision: prof. Mgr. Jaroslav Brabec

Opponent: MgA. Tomáš Sysel

Defence date: 13.9.2023

Degree assigned: BcA.

Prague, 2023

P r o h l á š e n í

Prohlašuji, že jsem bakalářskou práci na téma

Seriálová tvorba režiséra Vince Gilligana: Better call Saul

vypracoval(a) samostatně pod odborným vedením vedoucího práce a s použitím uvedené literatury a pramenů.

Praha, dne

.....

podpis diplomanta

Upozornění

Využití a společenské uplatnění výsledků diplomové práce, nebo jakékoliv nakládání s nimi je možné pouze na základě licenční smlouvy tj. souhlasu autora a AMU v Praze.

Evidenční list

Uživatel stvrzuje svým podpisem, že tuto práci použil pouze ke studijním účelům a prohlašuje, že jí vždy řádně uvede mezi použitými prameny.

[illegible]

Poděkování

Ráda bych poděkovala mému vedoucímu práce, profesoru Jaroslavu Brabcovi, za čas, který mi věnoval a za pomoc a rady při zpracování této práce.

ABSTRAKT

Tato práce se hlouběji zabývá přístupem a vizuální realizací seriálu "Better Call Saul." Jejím cílem je provést čtenáře skrze konkrétní scény a obrazy s důrazem na obrazové řešení. Práce se zaměřuje na odhalení kreativního přístupu a strategií, které tvůrci využili k vytvoření nezaměnitelného a originálního seriálového světa. Jedním z klíčových aspektů, který tato práce analyzuje, je role tvůrců Vince Gilligana a Petera Goulda v celém procesu. Dlouhá doba natáčení seriálu několikrát přinesla změnu hlavního kameramana, ale přesto byl zachován jednotný vizuální styl, který tvůrci pečlivě definovali a stále rozvíjeli. Skrze rozборы konkrétních scén a obrazů se práce snaží ukázat, jak kreativně tvůrci využili různé filmové techniky a nástroje.

ABSTRACT

This thesis deals more deeply with the approach and visual realization of the series "Better Call Saul." Its goal is to guide the reader through specific scenes and images with an emphasis on visual solutions. The work focuses on revealing the creative approach and strategies that the creators used to create an unmistakable and original world. One of the key aspects that this thesis analyzes is the role of creators Vince Gilligan and Peter Gould in the whole process. The long period of filming of the series brought a change in the chief cinematographer, but nevertheless a uniform visual style was preserved, which the creators carefully defined and continued to develop. Through analyzes of specific scenes and images, the work tries to show how creatively the filmmakers used various film techniques and tools.

| | |
|---|-----------|
| Úvod | 1 |
| Better call Saul | 2 |
| Televizní seriálová tvorba a její přístup | 2 |
| Vince Gilligan | 3 |
| Kameramanská práce | 4 |
| Vliv a inspirace | 7 |
| Film noir | 7 |
| Edward Hopper - Noční ptáci | 8 |
| Western | 9 |
| Komedie | 12 |
| The Conformist - Bernardo Bertolucci | 13 |
| The Godfather - Francis Ford Coppola | 17 |
| Přístup k realizaci a snímání | 20 |
| Přístup a vývoj kameramana a kamerové techniky | 20 |
| Obrazové řešení | 22 |
| Paul Donachie a jeho přístup k obrazu | 31 |
| Pohyb | 31 |
| Koncept svícení | 38 |
| Jiskra v oku | 39 |
| Karavan z Breaking bad | 41 |
| Garáž | 42 |
| Gusovo doupě | 43 |
| Noční exteriér v černobílém provedení | 44 |
| Stříhová sekvence | 46 |
| Sekvence - Mike hledá sledovací zařízení | 46 |
| Sekvence - ranní rutiny Kim Wexler | 49 |
| Sekvence - Something stupid | 50 |
| Sekvence - Marco | 53 |
| Znělka | 56 |
| Závěr | 59 |
| Seznam použité literatury a ostatních zdrojů | 60 |

Úvod

Šestiřadý seriál *Better call Saul* (dále označováno jako “BCS”), kterému se práce bude věnovat, vznikl jako spin-off¹ světově uznávaného fenoménu *Breaking bad* od televizní stanice AMC². *Breaking bad* je vžitý slangový výraz z Jižní Ameriky a charakterizuje člověka, který kráčí po své životní cestě všedním způsobem a pak z téhle cesty sejde, a to bez ohledu na následky, které ovlivní zbytek jeho života.³ Obdobný příběh vypráví BCS, ve kterém je hlavní postavou právník Jimmy, známý již jako vedlejší postava z *Breaking bad*. Příběh se odehrává před, současně i po *Breaking bad*.

Během tvorby tohoto textu jsem vycházela nejen ze samotného seriálu, ale také z rozhovorů nebo diskuzních fór a komunit zaměřených na filmovou tvorbu. Do textu zapracovala i znalosti a informace, které jsem získala během svého studia. Skrze rozbor konkrétních scén a obrazů se práce snaží ukázat, jak kreativně tvůrci využili různé filmové techniky a nástroje. Celkově lze říci, že práce kombinuje různé zdroje informací a znalostí, abych mohla vytvořit komplexní pohled na obrazové řešení seriálu *Better Call Saul*. Mým cílem bylo poskytnout čtenářům hlubší vhled do tvůrčího procesu a strategií, které stojí za vizuálním stylem tohoto výjimečného seriálu.

¹ Dílo, které bylo odvozeno od již existujícího díla a které je zejména zaměřeno na určitý aspekt původního díla (např. určité téma, postavu, událost, apod.).

² American Movie Classics je americká komerční televizní stanice
https://en.wikipedia.org/wiki/AMC_Networks

³ AMC. *Facebook* [online]. AMC, 2018 [cit. 2023-08-12]. Dostupné z:
<https://www.facebook.com/AMCTVCZ/photos/a.978192465541628/2103298223031041/?type=3>

Better call Saul

Televizní seriálová tvorba a její přístup

Seriálová tvorba má obecně odlišný přístup k realizaci než celovečerní film. Konkrétně BCS se točil sedm let a na jeho vzniku se podílelo několik desítek lidí. Hlavními autory jsou Vince Gilligan a Peter Gould. V titulcích používají označení “created by”, Vince Gilligan má totiž na starosti několik pozic: hlavní scénárista, spolu vedoucí produkce, režisér a také dohlíží na postprodukci – má pod kontrolou každou maličkost. Peter Gould byl scénáristou *Breaking bad* a spolupráce s Gilliganem pokračovala až k BCS, tentokrát už Gould zaujal pozici spoluautora.

Po shlédnutí prvních dílů *Breaking bad* jsem se stala fanouškem a když jsem pokračovala ve sledování BCS nadchla mě všestranná propracovanost a vizuální přitažlivost seriálu, která v mnoha směrech předčila *Breaking bad*. Kinematografie *Breaking bad* je jedinečná, ale oproti BCS jde spíš o konvenční způsob práce. Tehdejší seriálová tvorba byla zpravidla snímána na dvě kamery a nápaditost svícení, kompozice a pohybu byla tímto způsobem práce omezená. Gilligan spolu s AMC oslovil kameramana Michaela Slovis s tím, že se k seriálu musí přistupovat jako k celovečernímu filmu a pracovat budou s 35mm materiálem. Slovis přiletěl z východního pobřeží, kde žije, a okamžitě ho zaujaly hnědé a žluté odstíny, které dominují v krajině Nového Mexika. Slovis používal True-Pol filtry od Schneidera.⁴ Tento filtr potlačuje odrazy a závoj odfiltrováním světla, které se polarizovalo, což má za následek znatelné zvýšení sytosti oblohy a krajiny. V zamlžených podmínkách je obraz jasnější. Slovis tak dosáhl zvýraznění zemských tónů, takže krajina vypadala ještě pustěji – téměř jako Mars.⁵ Nebál se skromného svícení a výrazně temných scén s fluorescenčním osvětlením. Tvůrci experimentovali a vytvořili unikátní

⁴ SLOVIS, Michael. *Michael Slovis Relies on Schneider Filters to Create Iconic Images for Breaking Bad*. [online]. Below the line, 2013 [cit. 2023-08-12]. Dostupné z: <https://www.btlnews.com/crafts/camera/michael-slovis-relies-on-schneider-filters-to-create-iconic-images-for-breaking-bad/>

⁵ SCHILLER, Jakob. **Breaking Bad*'s Camera Work Perfects the Visual Recipe, Yo*. [online]. Wired, 2012 [cit. 2023-08-12]. Dostupné z: <https://www.wired.com/2012/08/the-look-the-feel-of-breaking-bad/>

vzhled seriálu, který se nepodobal ničemu jinému v televizi. Tento signifikantní vzhled byl odrazový můstek pro další práci na BCS.

Vince Gilligan

Vince Gilligan je výhradně seriálový tvůrce, začínal jako režisér několika dílů Akta X. V roce 2008 odstartoval Breaking bad a postavy z tohoto světa udržoval v následujícím díle BCS až do roku 2022. Po Breaking bad natočil svůj celovečerní debut El Camino, což je prozatím jediný celovečerní film, který Gilligan natočil. El Camino přímo navazuje na Breaking bad a dokončuje vyprávění o Jesse Pinkmanovi, vedlejší postavě seriálu Breaking bad. Fiktivnímu sofistikovanému světu v Albuquerque zasvětil Gilligan neuvěřitelných 14 let. Tato sága je již uzavřena, příběh je odvyprávěn a Gilligan začíná připravovat zcela nový a odlišný seriál.

Gilligan vyniká svou vizuální představivostí – na natáčení přichází připraven s jasnou vizí, jak má vypadat konkrétní scéna. Na samotném díle je poznat, že jeho plánování je pečlivé a detailní od samotného začátku – již při psaní konzultuje látku i s herci („co by opravdu daná postava udělala“), což mimo logických motivací postav také napomáhá přirozenému vžití se do role. Na seriálu se podílí několik režisérů, jelikož je Gilligan přítomen také u postprodukce (jeho hlavním úkolem je zkrátit epizody do času, který požaduje AMC k odvysílání, strukturu střihu jako takovou nechává s důvěrou v kompetenci střihače). Režisérský střih má zpravidla 2 až 3 minuty přes povolenou stopáž.

Cíl Vince Gilligana s Peterem Gouldem vytvořit novátorské dílo a vyryt brázdu do televizní historie byl splněn – vznikl jeden z vizuálně nejpůsobivějších tv seriálů, jaké kdy byly natočeny. Obrazová složka BCS, vyniká ve způsobu osvětlení, kompozice, hloubky ostrosti, pohybu kamery, střihových montáží, zvukové složky a formuje tak sofistikovaný vizuální styl.

Kameramanská práce

Na BCS se vystřídali 3 kameramani, divák to ale téměř nepozná. Je to právě tím, že Gilligan má jasnou představu o tom, jak má seriál vypadat a dokázal tak udržet unikátní styl po celých 6 sezón, tedy 6 let. Kameramani museli vycházet z předchozí práce Michaela Slovisa na seriálu Breaking bad, naslouchat tvůrcům, ale také přinášet nové experimentální postupy.

Kameramani seriálu BCS, série a počet epizod, které natočily:

Arthur Albert 1.- 2. série / 20 epizod / 2015-16

Marshall Adams - 3. - 6. série / 36 epizod / 2017-22

Paul Donachie 5. - 6. série / 7 epizod / 2020-22⁶

Při sledování celé show je vidět vývoj kameramanských postupů. Podle mého názoru styl v první sérii ještě není zcela ukotven. Objevuje se mnohočet záběrů v pohybu, které jsou v následujících sériích minimalizovány – dále je pohyb kamery silně motivován a pohyb není zbytečně nadužíván. Scény jsou mnohem jasnější v první sérii, zejména exteriéry a z mého pohledu jsou tyto jasnější scény méně působivé. Platí zde pravidlo: “zajímá mě to, co nevidím”. Když je celá scéna polita světlem, stává se po delší době divácky nezajímavou, protože není co odhalovat.

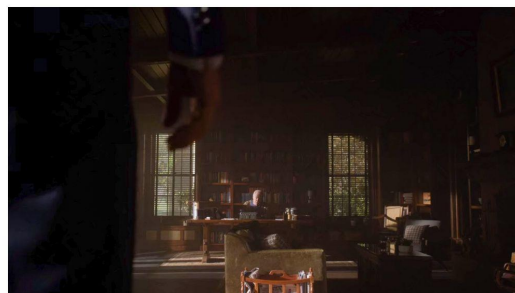
Celou sérii odstartoval kameraman Arthur Albert, který v minulosti pracoval na seriálu ER, Breaking bad (1. a 2. série) a natočil přes 20 celovečerních filmů. Jde o průměrné snímky, z jeho kinematografie je nejlépe hodnocen film Dítě štěstěny z roku 1987.

S příchodem kameramana Marshalla Adamse se hodně změnilo. Jeho způsob svícení je silnější, vytváří příhodné atmosféry a podporuje emoce, divák se víc dostává do dění a cítění postav. Marshall má na svém kameramanském žebříčku několik seriálů, ty nejznámější jsou Monk, CSI: New York a Breaking bad. Natočil také celovečerní film El Camino. Gilligan a Gould oslovili Adamse a

⁶ IMDB, [online]. IMDB, 2022 Dostupné z: <https://www.imdb.com/title/tt3032476/fullcredits>

chtěli, aby riskoval a vnesl do BCS něco nového – „Raději riskovat a případně scénu přetočit, než jít vyšlapanou cestou“.⁷ Adams, překvapen tímhle producerským přístupem nabídku přijal, a zkřížil tak svůj vliv s vizí obou tvůrců s pravidlem: všechno musí být řízeno příběhem. Díky práci na BCS se dostal k volnosti a ukázal, že je výborný kameraman.⁸

Adams navazuje na Albertovu práci, a změna kameramana tak i pro vnímavého diváka nepůsobí rušivě. Používají se podobné velikosti záběrů a světlá atmosféra, která je třeba pro určitou lokaci daná, ale neopakují se. To potvrzuje, že kameramani vycházeli z práce svých předchůdců a dodržovali daný styl. Kameramani pracují s úctou k filmové látce a zbytečně neupozorňují na své přednosti. Často se při výměně kameramana se může stát, že nástupce při dobré vůli zlepšit obrazovou složku výrazně mění vizuál díla – to může být víc na škodu než k užitku. V BCS divák může plynule sledovat seriál, který se točí několik let a prochází svým produkčním vývojem, ale není při tom vytržen z příběhu kvůli rušivé proměnlivosti vizuálního zpracování.



Vlevo: DOP: Arthur Albert (2.série), vpravo: DOP: Marshall Adams (3.série)

⁷ ADAMS, Marshall. *How to Light Better Call Saul | Cinematography Breakdown ft. Marshall Adams, ASC.* [online]. Aputure, 2022 [cit. 2023-08-12]. Dostupné z: <https://www.youtube.com/watch?v=562zj-FsDqg&t=26s>

⁸ ADAMS, Marshall. *How to Light Better Call Saul | Cinematography Breakdown ft. Marshall Adams, ASC.* [online]. Aputure, 2022 [cit. 2023-08-12]. Dostupné z: <https://www.youtube.com/watch?v=562zj-FsDqg&t=26s>

“Carrot and stick” to je první epizoda, kterou vede Paul Donachie jako hlavní kameraman. Od páté série tak částečně zastoupil Adamse kameraman Paul Donachie, který se ujal celkem sedm epizod. Donachie byl po většinu epizod operátorem A-kamery a steadicam operátorem, než se dostal do role hlavního kameramana spolu s dlouholetým Marshallem Adamsem. Jako operátor natočil 39 epizod. Gilligan tvrdí, že „Má všechny dovednosti, které by měl mít každý kameraman, pokud jde o to, aby byl schopen udělat ze snímku, co si od něj režisér přeje, ale má i víc než to - a to nemá každý - Paul má smysl a cit pro příběh, který ne vždy s touto prací přichází.”⁹

⁹ CANFIELD, David.. *The Images of Better Call Saul: Vince Gilligan on Homage, Patience, and Payoffs*. [online]. Vanity fair, 2022 [cit. 2023-08-12]. Dostupné z: <https://www.vanityfair.com/hollywood/2022/06/awards-insider-better-call-saul-shot-list-vince-gilligan>

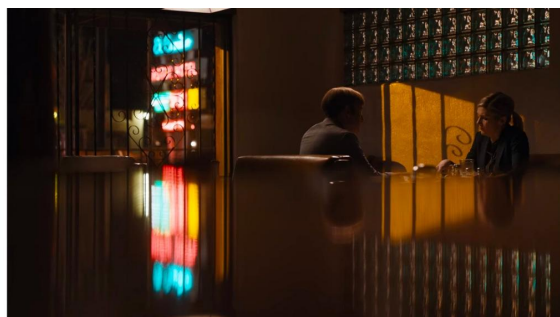
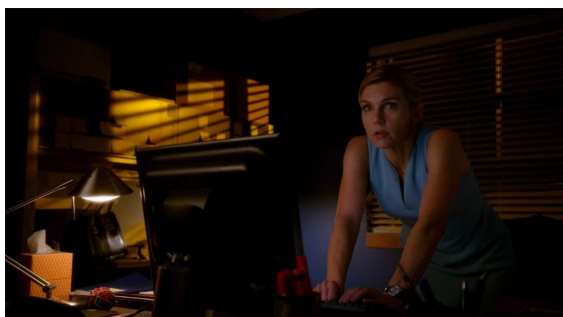
Vliv a inspirace

"Krásť od nejlepších." je věťa, kterou Gilligan několikrát zmínil, když diskutoval o Better Call Saul. Vince Gilligan se inspiroval některými ze svých oblíbených filmů se záměrem přinést nový a inovativní přístup k televiznímu médiu na malé obrazovce.

Better call Saul se rámcově pohybuje mezi filmem noir, klasickým westernem a komedií. Vliv těchto tří žánrů se odráží v kompozici obrazu a jeho svícení.

Film noir

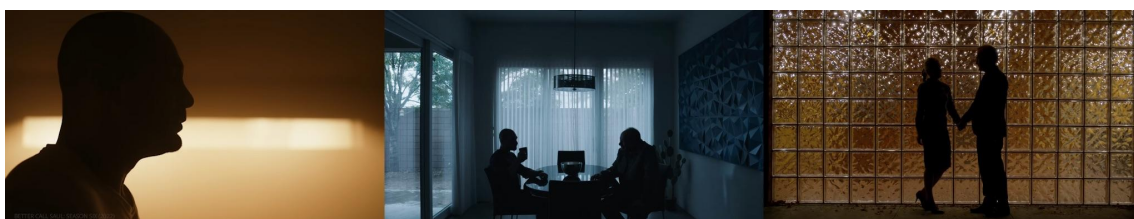
Osvětlení je inspirováno filmem noir. Film noir je kriminální žánr z 40. a 50. let, který se vyznačuje výrazným stylem svícení. Vysoce kontrastní osvětlení s mnoha stíny, opakované střídání světla a stínu s ostrým charakterem. Ve filmu noir převládá atmosféra noci, stín je důležitější než světlo, používá se technika svícení šerosvitu – termín z italského renesančního malířství, technika známá z děl Caravaggia¹⁰ a jiných starých mistrů. Spočívá ve znázornění osvětleného subjektu jež plasticky vystupuje z tmavého pozadí. Obrazy malované tímto způsobem vytváří tajemnou prostorovou iluzi a mají svou vlastní živoucí oduševnělost. Některé části obrazu jsou zcela utopeny ve tmě, je rozsvícené praktické osvětlení – veškeré světelné zdroje, které jsou viditelné ve scéně, tedy svíčky, lampy, neony, zářivky, obrazovky a dokonce i přirozené světlo procházející oknem.¹¹



¹⁰ Italský malíř, jedním z hlavních představitelů tenebrismu a naturalismu v malířství 17. století. Dostupné z: <https://cs.wikipedia.org/wiki/Caravaggio>

¹¹ LIGHT AND SHADE. *Shadows, lamps and criminal underworlds: why film noir looks so cool*. [online]. Pooky, 2016 [cit. 2023-08-12]. Dostupné z: <https://www.pooky.com/blogs/inspiration/shadows-lamps-and-criminal-underworlds-why-film-noir-looks-so-cool>

Zmíněná temnota se v BCS objevuje v kontextu se zločinem a jak se příběh vyvíjí, stoupá míra zločinnosti a s ní se zvyšuje úspora osvětlení. V takových scénách kameramani využívají primárně efektových zdrojů osvětlení, které rozsvítí daný prostor a postava pak může být ponechána v siluetě. Takových atmosfér docílili i za dne, postavy zůstávají ve stinném interiéru a je exponováno na světlo v exteriéru. Siluety vystihují vážnost situace, v takové atmosféře je řešen nějaký konflikt, nebo se schyluje ke zvratu v příběhu. Siluety jsou také vhodný prostředek pro navození romantické atmosféry, což je poměrně konvenční řešení.¹²



Edward Hopper - Noční ptáci

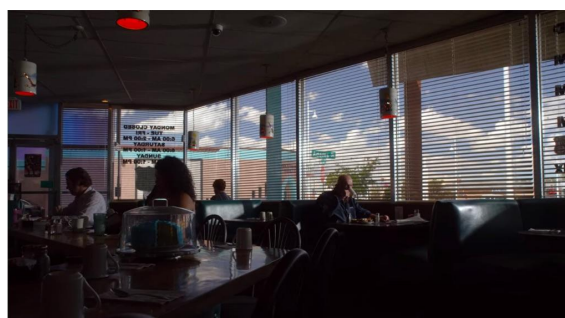
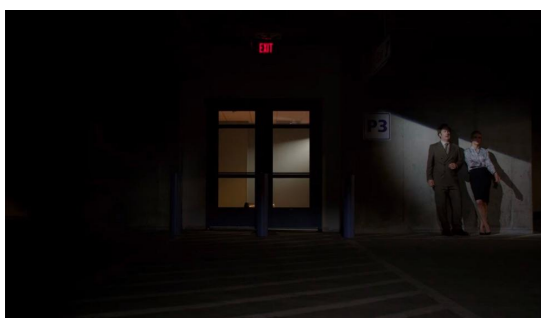
Vince Gilligan zmínil i inspirací obrazem Noční ptáci od malíře Edwarda Hoppera. Tajemná scéna zachycena na plátno se stala kultovní, uchvátila představivost pozorovatele a vyvolala kolem neidentifikovatelných postav, které se zřejmě neznají několik možných spekulací o jejich osudu. Vince miluje atmosféru, kterou Edward Hopper zachytil, sám ji popsal slovy: “dva osamělí lidé sedí u pultu a popíjí kávu, obklopeni osamělostí a šerem.”¹³ Tento obraz v seriálu několikrát napodobili.

¹² HECKMANN, Chris. *Better Call Saul Cinematography — How Visuals Elevate Story*. [online]. StudioBinder, 2022 [cit. 2023-08-12]. Dostupné z: <https://www.studiobinder.com/blog/better-call-saul-cinematography/>

¹³ REILLY, Dan. *The Godfather, Edward Hopper's Nighthawks, and More Influences on Better Call Saul and Breaking Bad*. [online]. Vulture, 2016 [cit. 2023-08-12]. Dostupné z: <https://www.vulture.com/2016/03/better-call-saul-influences-godfather-edward-hopper-new-mexico.html>



14



Scény inspirované obrazem "Noční ptáci" od Edwarda Hoppera

Western

Western je typický velkými celky na krajinu, mnohdy s nízkým rakurzem. Poušť Nového Mexika k takovým záběrům přímo vybízí a v seriálu jich je nespočet. Samotné Nové Mexiko je velmi inspirující, na obloze jsou běžně hutné obláčky mraků. Vince se toho snažil vždy maximálně využít a podobnost oblohy k snímkům Ernsta Haase, mu dělala obzvlášť radost.¹⁵ Krajina je snímána širokoúhlou optikou. Dominance krajiny pohlcuje postavy, které jsou v širokém obraze velmi malé a nebo jsou postavy na kraji obrazu, takže hlavní pozornost přebírá krajina. Obrazy jsou statické s vnitřním pohybem postav nebo přírodních elementů jako je pohyb mraků, víření prachu, pohyb rostlin pod náporom větru apod. V takových celcích zůstáváme poměrně dlouho, divák

¹⁴ HOPPER, Edward. Nighthawks. [olej na plátně]. *Wikipedia: the free encyclopedia* [online]. Wikipedia, 2001 [cit. 2023-08-12]. Dostupné z: [https://en.wikipedia.org/wiki/Nighthawks_\(Hopper\)](https://en.wikipedia.org/wiki/Nighthawks_(Hopper))

¹⁵ REILLY, Dan. *The Godfather, Edward Hopper's Nighthawks, and More Influences on Better Call Saul and Breaking Bad*. [online]. Vulture, 2016 [cit. 2023-08-12]. Dostupné z: <https://www.vulture.com/2016/03/better-call-saul-influences-godfather-edward-hopper-new-mexico.html>

není rušen častým stříhem, krajina je řídká, velmi jednoduchá a divák se tak dokáže soustředit na subjekty/objekty a nepotřebuje k tomu detail.



Postava Jimmyho je umístěna v levé spodní části obrazu



Obrazy snímané dlouhou optikou jsou využity zřídka, ale o to jsou silnější a mají větší motivaci. Takový snímek je poměrně plochý. Obraz je výrazně zúžen díky značnému výřezu, často není vidět nebe. Takový snímek je dost tísnivý. Využívá se efekt miráže (také známý jako fata morgana nebo zrcadlení) – optický jev, který vzniká v oblastech s velkými homogenními plochami s rozdílnou teplotou. Typicky nad mořem, na poušti a také nad silnicemi. Jde o „tetelení“ vzduchu nad asfaltem. Vzniká přírodní optická soustava, která odklání směr dopadajících paprsků k pozorovateli. Jednoduše řečeno, člověk může

vidět něco, co je ve skutečnosti poměrně daleko, za obzorem. Tento jev obraz lehce rozvlíní, evokuje nápor horka a divák o to víc cítí s postavou, která pouští prochází.¹⁶



Typický záběr přes široce postavené nohy hlavní postavy, přímý portrét z anfasu a protipohled přes zátylek hlavní postavy na dvě postavy, mezi nimiž je propojení pomyslným trojúhelníkem. Kompozice jsou velmi přesné a precizní, situace ve které jsou použity je velmi dramatická a s ohledem na charakter hlavní postavy tento způsob snímání celou situaci odlehčí. Divák vnímá značnou stylizaci, která působí až komicky.



Vyvážená kompozice a příznačné rozložení několika postav snímaná širokoúhlou optikou z nízkého rakurzu je dalším znakem vlivu westernu. Když začal točit Sergio Leone střídal tyto velké celky s velkými detaily a obohatil tak kinematografii westernů. Střídání velkých celků a velkých detailů je jedna z hlavních charakteristik BCS a právě western a Sergio Leone je jeho inspirací. Už při natáčení Breaking bad dostal Slovis za úkol shlédnout film Hodný, zlý a ošklivý.



¹⁶ RAKOVAN, Filip. *Při vysokých teplotách se nad silnicí objevuje fata morgána. Řidiči mohou vidět něco, co neexistuje*. [online]. Auto živě, 2022 [cit. 2023-08-12]. Dostupné z: <https://www.autozive.cz/fata-morgana-nad-silnici/>

Komedie

Komedie – většina komediálních prvků se objevuje ve formě herecké akce, dialogů a vzniklých situací, někdy komické odlehčení zajistí trefné zarámování dané situace, ke kterému není potřeba dialog. Jako v obraze s kubistickým ztvárněním Jimmyho. Deformovaný odraz, který zrcadlí Jimmyho tvář působí komicky, přitom situace, ve které se nachází je vážná. Tento obraz vystihuje Jimmyho (Saulovu) dualitu a také Jimmyho pokřivený charakter, který si sám uvědomuje.

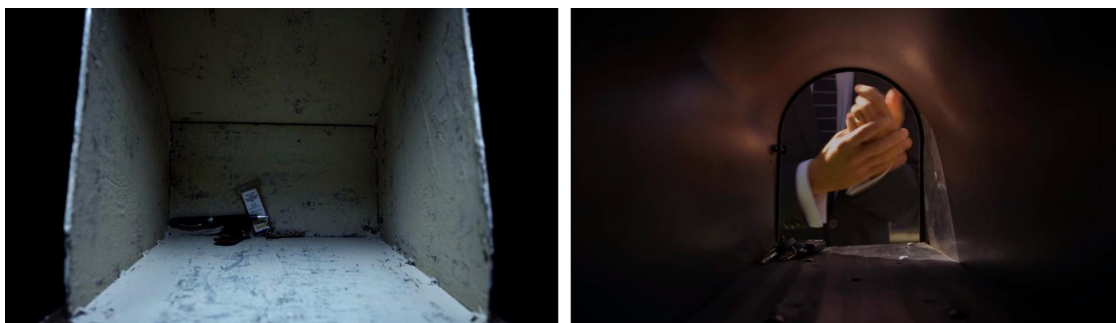
Další příklad je Jimmyho špehování, které v dané kompozici a v kontextu příběhu působí komicky a zároveň toto rámování ke spodní hraně obrazu svědčí o ponížení Jimmyho, který ztrácí klienta.



Cílem komedie je pobavit. Vince Gilligan se snaží umístit kameru na místa, kde by to běžně nebylo možné. Tím hravě obohacuje celou kinematografii BCS. Příkladem je umístění kamery do držáku na kelímek v autě, který s sebou nese symbol nesouladu. Nová práce u Davis and Main Jimmymu očividně nepasuje a stejně tak i termoska na kávu nepasuje do držáku na pití v novém firemním autě.¹⁷

Někdy jeden záběr nestačí a tak je vtip vytvořen montáží. Všímavý divák se může dostatečně pobavit i nad minimalistickým vtipem. Jimmy musí před vstupem do Chuckova domu hodit do poštovní schránky všechno na baterie, záběr z vnitřní strany schránky jsme viděli nesčetněkrát, protože se jedná o zavedený zvyk. Když se později dostaneme do scén flashbacků, kdy Chuck navštíví Jimmyho ve vězení, musí právě Chuck dát své věci do schránky. Díky tomuto typickému snímání dochází ke kontrastu zvyku a vzniká vizuální vtip.

¹⁷ HECKMANN, Chris. *Better Call Saul Cinematography — How Visuals Elevate Story*. [online]. StudioBinder, 2022 [cit. 2023-08-12]. Dostupné z: <https://www.studiobinder.com/blog/better-call-saul-cinematography/>



Fotografie vlevo: box ve vězeňské vazbě
Fotografie vpravo: poštovní schránka před domem Chucka

BCS neustále balancuje mezi dramatem a komedií. Peter Gould řekl: “Drama dělá komedii vtipnější, komedie dělá drama dramatictější”¹⁸ A tak se navzájem doplňuje i vizuální koncepce. Vytváří se kontrast.

The Conformist - Bernardo Bertolucci

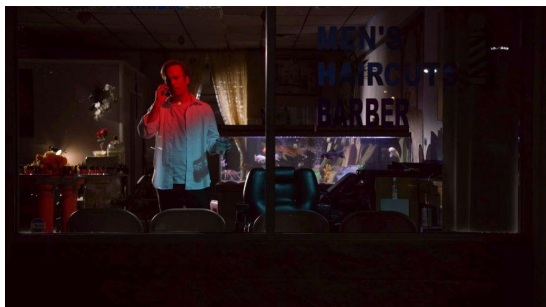
Peter Gould: “Když jsme pracovali na *Better Call Saul*, začali jsme se dívat na různé filmy a umění, abychom se pokusili zjistit, jak bude tato nová show vypadat, a stále jsme se vraceli ke snímkům z *The Conformist*.”¹⁹ Film natočil Bernardo Bertolucci v roce 1970. Kameraman tohoto snímku je Vittorio Storaro, který je známý pro svou vášeň k barvě a její důmyslné užití. *Il Conformista* sleduje život hlavní postavy a jeho vzpomínky a barva se mění spolu s časovým posunem. Ve filmu *Il Conformista* se tvůrcům líbila odvážná práce s barvou a barevným akcentem.

Příkladem takové práce s barvou je modré svítidlo v pokoji. Lustr v pokoji je obalen modrou látkou a světlo v chodbě má modrý širm, který působí velmi strojeně, ale funguje to perfektně. Postavy jsou neustále v pohybu, během konverzace se přesouvají a díky rozmístění světelných zdrojů se mění i nasvícení postav. Tvůrci si dle záměru určily, kdy se postava dostane do modrého světla. Výrazný a odvážný prvek, který se objevuje i v BCS. Jimmy

¹⁸ HECKMANN, Chris. *Better Call Saul Cinematography — How Visuals Elevate Story*. [online]. StudioBinder, 2022 [cit. 2023-08-12]. Dostupné z: <https://www.studiobinder.com/blog/better-call-saul-cinematography/>

¹⁹ REILLY, Dan. *The Godfather, Edward Hopper's Nighthawks, and More Influences on Better Call Saul and Breaking Bad*. [online]. Vulture, 2016 [cit. 2023-08-12]. Dostupné z: <https://www.vulture.com/2016/03/better-call-saul-influences-godfather-edward-hopper-new-mexico.html>

telefonuje v salonu a když se přesune k výloze, dostane se do světla červeného neonu, který svítí z ulice.

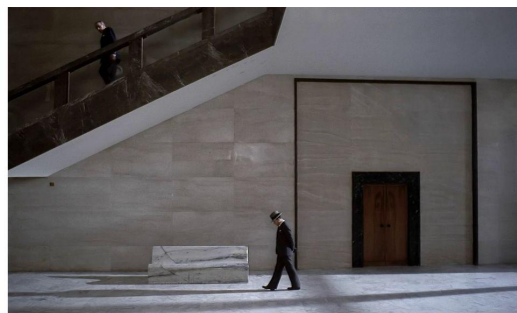
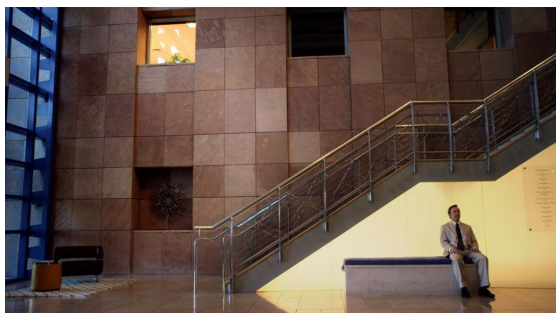


20

Fotografie vlevo: Better call Saul
Fotografie vpravo: The Conformist

“Film používá barvy tak zajímavým způsobem, barva se v různých dobách příběhu liší a jsou zde některé velmi neobvyklé, nápadné kompozice, kde postavy nejsou zarámovány tak, jak by se dalo očekávat. Není to klasická kompozice, ale má svůj význam.”²¹ řekl Gould.

V takové kompozici, o které Gould mluví, postavy nejsou hlavním objektem, hlavním se stává prostor. Jde o výraznou stylizaci, která vytváří záměrné dekompozice, postavy jsou často rámovány k okraji obrazu, s velkým prostorem nad hlavou - negativním prostorem, velké celky v celé šíři prostoru, takové kompozice dělají postavu subtilní.



22

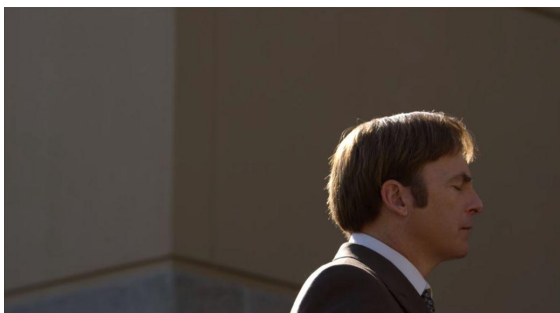
Fotografie vlevo: Better call Saul
Fotografie vpravo: The Conformist

²⁰ Konformista [film] režie Bernardo Bertolucci, Itálie, 1970

²¹ REILLY, Dan. *The Godfather, Edward Hopper's Nighthawks, and More Influences on Better Call Saul and Breaking Bad*. [online]. Vulture, 2016 [cit. 2023-08-12]. Dostupné z: <https://www.vulture.com/2016/03/better-call-saul-influences-godfather-edward-hopper-new-mexico.html>

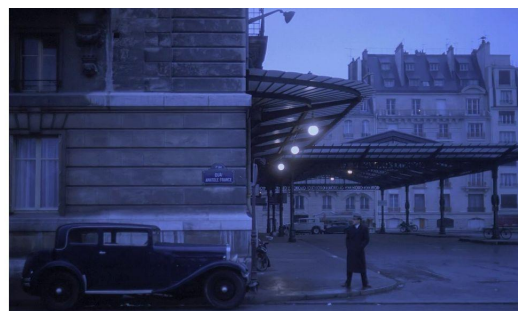
²² Konformista [film] režie Bernardo Bertolucci, Itálie, 1970

Scéna v poslední epizodě první série, kdy Jimmy stojí před budovou Davis and Main a čelí rozhodnutí, zda vzít nabídku práce v této budově, je přesnou ukázkou inspirace Il Conformista. Gould využil kompozici ke kraji obrazu s prostorem za postavou a nad postavou. V pozadí vidíme budovu Davis and Main. Toto rámování vyjadřuje tíhu velké budovy a nelehkou volbu pro Jimmyho, který je vtěsnán do obrazu. Divák cítí vnitřní neklid postavy.

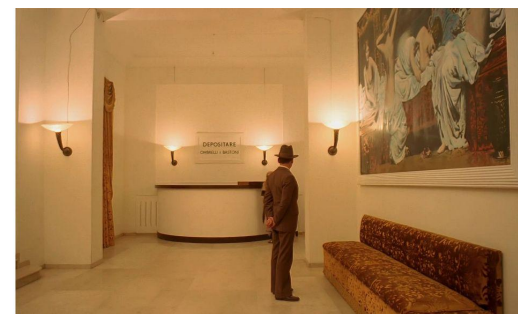
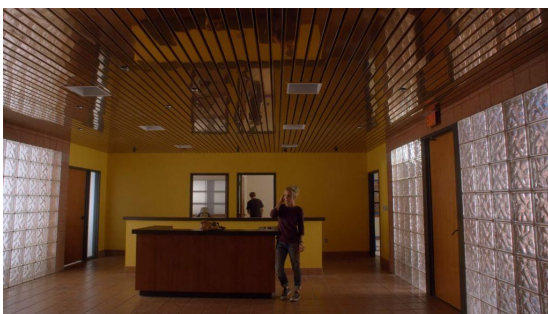


23

Obě díla pracují s hloubkou prostoru, dle potřebného sdělení.



24



25

Fotografie vlevo: Better call Saul
Fotografie vpravo: The Conformist

-
- ²³ Konformista [film] režie Bernardo Bertolucci, Itálie, 1970
 - ²⁴ Konformista [film] režie Bernardo Bertolucci, Itálie, 1970
 - ²⁵ Konformista [film] režie Bernardo Bertolucci, Itálie, 1970

Il Conformista používá obrazy s výrazným náklonem kamery, neboli dutch angle.²⁶ Takové kompozice na sebe dost upozorňují a snaží se o důraz, např. zdůraznění neklidu, nebo napětí, nebo jen deformují realitu. Vittorio Storaro takové náklony použil k formulování zdeformované společnosti, ve které se hlavní hrdina nachází. Tento typ snímání tvůrci v BCS téměř vynechali. Náklon kamery se objevuje pouze u velkých podhledů, takové záběry, ale nepovažují za klasický dutch angle. Nejvýraznější náklon kamery jsem objevila ve scéně, kdy Lalo veze Hectora na vozíku, kamera je upevněna k vozíku, pohyb je tedy dán pohybem vozíku a ostrost je na zvonečku. Tímto záběrem začíná sekvence s Hectorem, způsob snímání zvyšuje napětí a přidává na dramatičnosti. Takový záběr je spíš výjimkou, která potvrzuje pravidlo, obvykle jsou kompozice přesné a vyvážené s rovinou. Pokud chtějí deformovat, volí odlišný přístup, např. širokoúhlou optiku, která má perspektivní zkreslení, nebo snímají postavy přes odrazy viz. následující obrázek.



Dutch angle



²⁶ Termín používaný v kinematografii, definuje obraz pod určitým sklonem, často používaných k zobrazení psychologického neklidu nebo napětí.

Deformace v odrazu skla

Značná inspirace ve světelných atmosférách. Chuckův dům je vždy značně potemnělý, Do interiéru při denních scénách prochází světlo přes okenice a část pokoje je vždy ve stínu. Prostor je vysoce kontrastní, postavy jsou obvykle ve stínu nebo siluetách. Tato atmosféra se objevuje nejen v Chuckově domě, ale i v dalších prostorách. V těchto atmosférách je také potlačená barevnost. Vidíme pouze teplé tóny, převážně hnědou. Dále jen černou a bílou. Porovnání je vidět na následujícím obrázku.



*Fotografie vlevo a uprostřed: Better call Saul
Fotografie vpravo: The Conformist*



*Fotografie vlevo: Better call Saul
Fotografie vpravo: The Conformist*

The Godfather - Francis Ford Coppola

Velkou inspirací byla filmová série The Godfather od režiséra Francise Forda Coppoly. The Godfather ovlivnil Gilligana v tempu střihu a jeho zdrženlivosti. Gilligan drží pomalé tempo, napětí stoupá, záběry jsou dlouhé a nestříhá dokud k tomu není opravdu důvod.

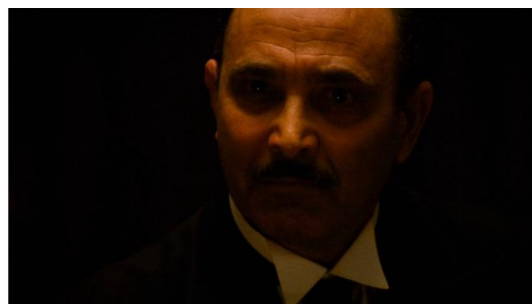
Vince Gilligan: “Je toho tolik, co se lze naučit. Coppola učí důvěru v klid a ticho. Tempo střihu a kompozice Kmotra jsou tak odlišné od toho, co je v dnešní

²⁷ Konformista [film] režie Bernardo Bertolucci, Itálie, 1970

²⁸ Konformista [film] režie Bernardo Bertolucci, Itálie, 1970

době typicky v módě - super rychlý a dynamický střih, které nemusí nutně ladit s příběhem. Coppola měl odvahu scénu nasnímat v širokém záběru a nestříhat, dokud nebyl opravdu vhodný čas na střih. Snažíme se to napodobit v *Breaking Bad* a *Better Call Saul*. Rádi zůstáváme na širokém záběru a stříháme pomalu.”²⁹ Paul Donachie k tomuto dodal, že “široké záběry mají výhodu, protože divák se víc soustředí na dialog v širokém záběru než při stříhání close-upu na close-up.”³⁰ Důležitá je také skladba příběhu. Kmotr obohacuje vyprávění technikou následek - příčina. Nejdříve divák sleduje následek a poté se odhalí příčina. Je to významné obohacení, které se v BCS hojně používá.

BCS začíná tímto úvodním záběrem z epizody, po studeném otevření. Záměrně to evokuje první scénu *Kmotra*, která začíná větou „Věřím v Ameriku“, záběr se velmi pomalu oddaluje a odhaluje pohřebáka Ameriga Bonasery. V BCS vidíme Jimmyho v temném, úzkém rámu, jak říká: „Byl jsem dřív...“ obklopený rozostřeným bílým pozadím. Nemáme ponětí, kde je nebo s kým mluví, pohled směřuje ke kameře.



31

Začátek úvodního záběru, vlevo BCS, vpravo Kmotr

Jak se postupně obraz oddaluje, objevuje se druhá postava, se kterou Bonassery mluví, je to Kmotr, scéna buduje napětí. Kmotr sedí zády a v temném stínu. Gilligan měl nápad pohrát si s formou, jak se Jimmy mění v postavu, kterou známe z *Breaking Bad*. Jimmy v této scéně spřádá jakýsi plán,

²⁹ REILLY, Dan. *The Godfather, Edward Hopper's Nighthawks, and More Influences on Better Call Saul and Breaking Bad*. [online]. Vulture, 2016 [cit. 2023-08-12]. Dostupné z: <https://www.vulture.com/2016/03/better-call-saul-influences-godfather-edward-hopper-new-mexico.html>

³⁰ CANFIELD, David. *The Images of Better Call Saul: Vince Gilligan on Homage, Patience, and Payoffs*. [online]. Vanity fair, 2022 [cit. 2023-08-12]. Dostupné z: <https://www.vanityfair.com/hollywood/2022/06/awards-insider-better-call-saul-shot-list-vince-gilligan>

³¹ Kmotr [film] režie Francis Ford Coppola, USA, Paramount Pictures 1972

předříkává si příběh, který bude říkat jeho klient, příběh je očividná lež. V tomto případě, když se kamera oddaluje, "Změní se snímek v komediální" říká Gilligan.³² Odhaluje se prostor, vidíme, že Jimmy je doma a mluví s Kim, která v popředí jí snídaňové cereálie. Společně si zkouší jejich plán, jak oklamat Howardova společníka Cliffa Maina.



33

Závěr úvodního záběru, vlevo BCS, vpravo Kmotr

„Miluji zdejší osvětlení – miluji sebevědomí, které Paul Donachie má při nasvícení scény, jako je tato,“ říká Gilligan.

Donachie pracoval s Gilliganem dost dlouho na to, aby věděl, jak zachytit tento záběr podle jeho představ. Gilligan režíroval alespoň jednu epizodu z každé předchozí sezóny. Donachie věděl o režisérově preferenci širokoúhlých objektivů už od *Breaking Bad*. V tomto snímku je ráno a Jimmy je postaven před zářícími závěsy, je tedy ve stínu a v očích má jiskru, stává se z něj temná postava.

³² CANFIELD, David. *The Images of Better Call Saul: Vince Gilligan on Homage, Patience, and Payoffs*. [online]. Vanity fair, 2022 [cit. 2023-08-12]. Dostupné z: <https://www.vanityfair.com/hollywood/2022/06/awards-insider-better-call-saul-shot-list-vince-gilligan>

³³ *Kmotr* [film] režie Francis Ford Coppola, USA, Paramount Pictures 1972

Přístup k realizaci a snímání

Přístup a vývoj kameramana a kamerové techniky

Marshall Adams, člen Americké společnosti kameramanů (ASC), kameraman většiny epizod seriálu, sdílel svůj pohled na užitý styl snímání *Better Call Saul*. Adams prohlásil: "Vizuální stránka využívá symetrii a jednoduchost. Všichni milujeme symetrii, podle mě, symetrie v obraze umožňuje delší pozorování snímku, protože dělá obraz zajímavější a má vypovídající hodnotu. Snažili jsme se, aby každý záběr byl nasnímán tak, aby předal obsažené informace. Ty nejprostší kompozice mohou být často velmi elegantní."³⁴ Symetrie harmonicky rezonují s fixní kamerou, která dominuje v rámci seriálu.

Podle vyjádření Marshalla Adamse byl klíčovým aspektem natáčení minimalizovaný pohyb kamery. V případech, kdy se kamera dala do pohybu, byl pohyb nesmírně precizní. Například záběr, kdy kamera sleduje postavu vystupující z vozidla a následně navazuje na setkání a dialog s jinou postavou – je snadné sledovat chodící postavu, ale realizovat záběr, kde je nutné zastavit kameru v přesně stanoveném okamžiku, který může následně pokračovat po dobu 2-3 minut, a který nelze následně upravit či překomponovat, představuje výzvu značné náročnosti. Operátoři – Matt Credle, Jordan Slovin a Wally Sweeterman – byli tak důkladně připraveni a zasvěcení finálními pozicemi kamery, že i po dvou měsících byli schopni přesně identifikovat umístění kamery a kompozici.

Převážně se uplatňují širokoúhlé objektivy dle pokynů Vince Gilligana, s občasným zařazením dlouhých ohniskových vzdáleností, které slouží k zachycení velkých detailů až extrémních makro detailů. Charakteristický vizuální styl seriálu vyvstává z komplexního spojení a střídání různých velikostí záběrů, ohniskových vzdáleností a úhlů kamery, přičemž jsou zohledňována jak dodržování, tak porušování pravidel kompozice a další estetické faktory.

³⁴ PANAVISION. *Marshall Adams ASC shares how the camera created space for the story in Better Call Saul*. [online]. British Cinematographer, 2022 [cit. 2023-08-12]. Dostupné z: <https://britishcinematographer.co.uk/marshall-adams-asc-shares-how-the-camera-created-space-for-the-story-in-better-call-saul/>

Jedna epizoda je natočena za devět dní – to je poměrně krátký časový úsek. Marshall Adams nejdříve sleduje zkoušky, následně svou analýzu konzultuje s režisérem a případné nevyhovující nebo problematické fragmenty společně pozmění. Při natáčení není používáno umístění dvou kamer paralelně. Operátor kamery B má za úkol hledat zajímavé a neobvyklé perspektivy, které se poté, pokud to situace dovoluje, zachytí během snímání kamery A, která snímá hlavní záběr. Avšak v některých případech, kdy povaha scény neumožňuje tuto strategii, jsou tyto specifické záběry realizovány až poté, co kamera A pokryje všechny klíčové úhly a velikosti záběrů scény. Úkolem kameramana je zajistit, aby byla zachycena podstata scény. kameraman slouží režisérovi – ve shodě s jeho vizí.³⁵ Vince Gilligan se snaží získat obrazově něco jedinečného, nechťejí opakovat standardní postupy a proto nezvolili konvenční cestu natáčení seriálu – dvě kamery, které snímají téměř bok po boku zaráz, jedna zabírá scénu v celku a druhá v detailu, nebo se kříží a snímají každá jinou postavu, což je velmi nepříznivá možnost snímání pro kameramana, protože se nedá dobře kontrolovat osvětlení.

V průběhu natáčení byly použity různé typy kamer, jako například RED Helium (weapon) 8K s35 (ve čtvrté sérii), Arri Alexa 65 (v páté sérii), Red Epic Dragon, Panasonic VariCam.³⁶ Pokud se v *Better call Saul* vracíme do času v *Breaking Bad*, vrací se i styl kinematografie *Breaking bad*. S cílem zachovat konzistenci vizuálního vyprávění byly některé scény natočeny na 35mm filmový materiál, stejně jako celý seriál *Breaking bad*. Toto rozhodnutí zajistilo propojení obrazové estetiky s původním vzhledem a byla dodržena vizuální kontinuita. Konkrétním příkladem je pátý díl čtvrté série, v němž je scéna v Saulově kanceláři, tato scéna je zachycena ruční kamerou, což navazuje na styl snímání v *Breaking bad* a takový přístup je v kontextu *Better call Saul* neobvyklý. Zde bylo preferováno využití užšího ohniska a kontrastnějšího svícení. Napříč sériemi byla používána primárně pevná optika Arri master prime v kombinaci s objektivy s proměnlivou ohniskovou vzdáleností Angenieux Optimo 15-40mm a Panavision Primo 24-275mm.

³⁵ CONSOLI, Ben. *Filming with MINIMAL Coverage in Better Call Saul (Show Short)*. [online]. Go creative show, 2020 [cit. 2023-08-12]. Dostupné z: <https://www.youtube.com/watch?v=7JARYB-fkGk>

³⁶ IMDB, *Better call Saul: Technical specifications*, [online]. IMDB, 2022 [cit. 2023-08-12]. Dostupné z: https://www.imdb.com/title/tt3032476/technical/?ref=tt_spec_sm

Pro některé specifické záběry se ukázaly klasické filmové kamery jako nevhodně objemné, což vedlo k rozhodnutí využít kompaktních fotoaparátů jako alternativních nástrojů pro natáčení. Konkrétně jde o modely jako Panasonic Lumix GH4, Sony a7R II či Blackmagic Pocket Cinema 6K. Tato kompaktní zařízení byla zvolena z důvodu své schopnosti umístění do malých – rozměrově omezených prostor.³⁷

Na počátku roku 2019 došlo k rozhodnutí – přejít na velkoformátový snímač pro natáčení páté sezóny. Uskutečnilo se tak, díky spolupráci s firmou Panavision, která pomohla sestavit vhodný balíček požadované techniky. Tento krok představoval význačnou změnu v Adamsově tvůrčím přístupu. Obzvláště se osvědčily objektivy Panaspeed, jejichž vysoká světelnost umožnila lepší a efektivní manipulaci s hloubkou ostrosti. Hloubka ostrosti je důležitým nástrojem pro prohloubení vyprávění. Adams v páté sérii pracuje s hloubkou ostrosti významněji než v předchozích dílech, a to dokonce i během natáčení exteriérových scén v denním světle.

“Rychle jsem si uvědomil jeden z největších důvodů, proč byli všichni ze štábu tak zainteresovaní do tvorby. Důvodem byla vstřícnost producentů, kteří umožnili všem členům týmu aktivně se zapojit do formování tvůrčího obsahu a přinášení inovativních myšlenek – často zahrnujících nekonvenční a rizikové koncepty. Tyto nápady byly vstřícně přijímány a následně realizovány. To a skutečnost, že seriál napsali ti nejlepší současní autoři v oboru a celý štáb až po herce byli ti nejmilejší lidé, jaké jste mohli potkat.”³⁸ řekl Adams.

Obrazové řešení

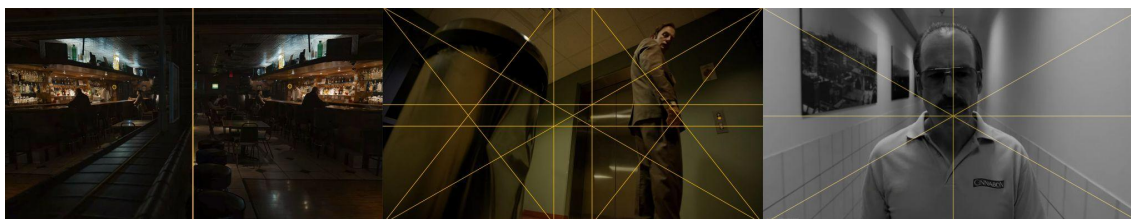
Mezi množstvím determinujících faktorů, ovlivňujících pozornost diváka, lze identifikovat kompozici jako klíčový prvek. Jak již bylo zmíněno, seriál *Better Call Saul* kladl důležitý důraz na precizní kompozice, souměrnost a variabilní použití geometrických tvarů a křivek. Kompozice se stává významným

³⁷ HECKMANN, Chris. *Better Call Saul Cinematography — How Visuals Elevate Story*. [online]. StudioBinder, 2022 [cit. 2023-08-12]. Dostupné z: <https://www.studiobinder.com/blog/better-call-saul-cinematography/>

³⁸ PANAVISION. *Marshall Adams ASC shares how the camera created space for the story in Better Call Saul*. [online]. British Cinematographer, 2022 [cit. 2023-08-12]. Dostupné z: <https://britishcinematographer.co.uk/marshall-adams-asc-shares-how-the-camera-created-space-for-the-story-in-better-call-saul/>

nástrojem v rukou kameramana a režiséra, kteří společně definují specifický rámec reality, což označujeme jako "rámování". Tento koncept představuje uspořádání subjektů v rámci záběru, a má zásadní vliv na narativní strukturu a prezentaci příběhu. Využití vhodné kompozice má schopnost zintenzivnit celkový divácký zážitek. Existuje několik kompozičních pravidel a BCS tyto pravidla buď uplatňuje, nebo naopak záměrně porušuje s cílem klást důraz na ono mimořádné rámování.

BCS často používá centrální kompozice, ty s sebou nese rovnováhu a stabilitu, tím vytváří pocit klidu a vyváženosti. Přesto však může zároveň inklinovat k dramatickému působení, schopnému vyvolat pocit izolace, osamocení či stupňovat napětí. Takové kompozice často tíhnou k symetrii. Symetrické kompozice zpravidla slouží k vytvoření vizuálně vyváženého a esteticky harmonického obraze. Symetrické prvky ve scéně, jako jsou linie, objekty nebo postavy, přitahují pozornost diváka a mohou sloužit jako symbolický význam. Symetrie může být přesná, která funguje jako zrcadlo a dynamická, která když je narušena pohybem nebo změnou v obraze, vzniká napětí a dramatický efekt.



Použití linií a perspektivy může vést divákovu pozornost a přinést do obrazu hloubku a perspektivu obrazu. Využití horizontálních, vertikálních a diagonálních linií může zásadním způsobem ovlivnit vnímání vizuální rovnováhy, stability a napětí v obraze.

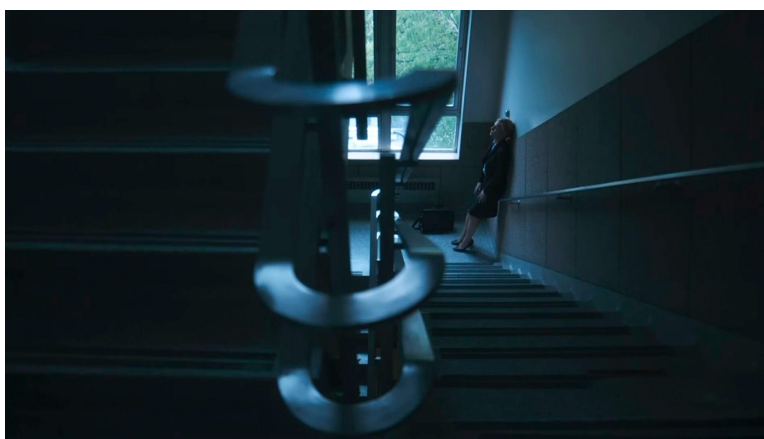


Linie mají schopnost plnit funkci jak rozdělování, tak naznačování konceptuální duality. Příkladem může být situace, v níž Kim uzavírá dveře před Jimmym. V tomto případě jsou výrazné vertikální linie v obraze, které dosahují až k Jimmyho tváři, a tím ho vizuálně dělí na polovinu. Tato kompozice vytváří vizuální znázornění dualitní povahy postavy. Tímto zobrazením se předává myšlenka, že starý Jimmy, kterého Kim znala, ustupuje stranou, a naopak se otevírá prostor pro odhalení charakteru Slippin Jimmy.



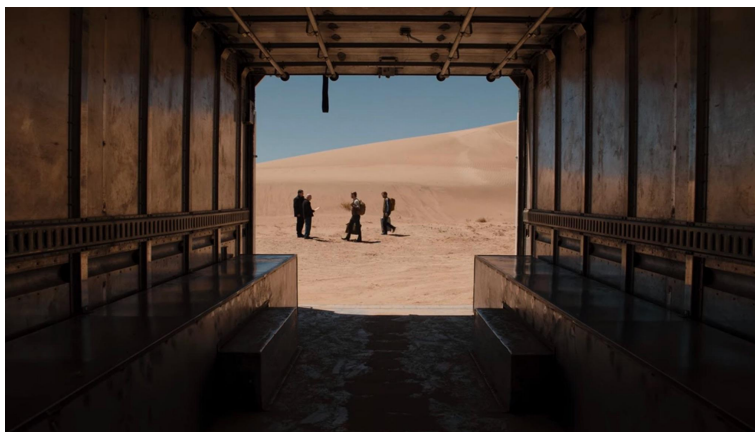
Jimmy rozdělen vertikální linií na půl

Dalším ilustrativním příkladem jsou linie, jež mohou vyvolávat dojem, že postava je zatlačena či omezována. Kim působí jako malá postava, utlačená v pozadí prostoru, taková kompozice zrcadlí její emotivní stav, cítí se beznadějně – zradila sama sebe, protože lhala svému klientovi.



Kim zatlačena do pozadí prostoru

Mike v tak velkém celku působí velmi male až nicotně, je uvězněn v pomyslném rámu, který tvoří nákladní prostor. Mike se cítí mizerně kvůli smrti Zieglera. Mike je prázdný a zraněný a tato kompozice takovým pocitům odpovídá.³⁹



Mike zatlačen do vnitřního rámu

V rozhovoru mezi Bolsou a Gusem se Bolsa ocitá v nejistotě ohledně identifikace útočníka na Nacha, což se promítá do jeho nervozity a emocionálního napětí. Tyto emoce jsou důsledně vizualizovány skrze užití horizontálních linií, které uzavírají prostor. Ve druhém obraze na obloze se pak objevují diagonální prvky, určitě nejde o náhodu, tyto diagonály symbolizují Bolsovu roztěkanost, nejistotu a nejasný směr jeho budoucích rozhodnutí.



Fotografie vlevo: Bolsa s horizontálními liniemi v pozadí

Fotografie vpravo: Diagonály na obloze

Na druhé straně Gus zůstává v klidu. Gus disponuje informacemi o celé situaci a má přehled. Tato sebedůvěra a koncentrace jsou zvýrazněny jeho

³⁹ TETI, John. *Basement Breakdown: Better Call Saul S4E3 "Something Beautiful"*. [online]. Ological, 2018 [cit. 2023-08-12]. Dostupné z: <https://www.youtube.com/watch?v=ttG4aahdN4k&t=318s>

pohybem skrze prostor s vedoucími diagonálami, směřujícími k jednomu bodu. Gus tak vytváří dojem jasného a určitého směru, který ho provází.⁴⁰



Gus prochází kompozicí s výraznými sbíhajícími se liniemi

Negativní prostor, rovněž označován jako prázdný prostor, představuje okolí hlavního subjektu, čili prvky umístěné mimo jeho hlavní fokus. Může vytvářet kontrast a vyvolávat napětí nebo důraz na důležité prvky. V daném kontextu je Jimmy umístěn na okraji obrazu, jeho pohled směřuje k vnějšímu okraji – do kraje mimo samotnou scénu. V obraze se v pozadí rozprostírá pouštní cesta, která zaujímá negativní prostor. V důsledku této kompoziční volby je působení celkového obrazu zvláštním způsobem nepříjemné a sděluje, že Jimmy dosáhl krajního bodu své pouti, přičemž vidina návratu je nejasná, neboť klikatá cesta vzdáleně mizí v nekonečném dáli.

Pokud postavy dostanou značný prostor kolem sebe, převážně prostor nad hlavou, dostávají volnost a obraz se stává vzdušným – získává volný charakter. Takové kompozice působí víc přirozeně a odlehčeně.

Subjekt spolu s negativním prostorem může být vnímán jako podřízený nebo nějak utlačován, mnohdy takové kompozice můžou působit až vyumělkovaně.⁴¹

⁴⁰ TETI, John. *Basement Breakdown: Better Call Saul S4E3 "Something Beautiful"*. [online]. Ological, 2018 [cit. 2023-08-12]. Dostupné z: <https://www.youtube.com/watch?v=ttG4aahdN4k&t=318s>

⁴¹ TETI, John. *Basement Breakdown: Better Call Saul S4E3 "Something Beautiful"*. [online]. Ological, 2018 [cit. 2023-08-12]. Dostupné z: <https://www.youtube.com/watch?v=ttG4aahdN4k&t=318s>



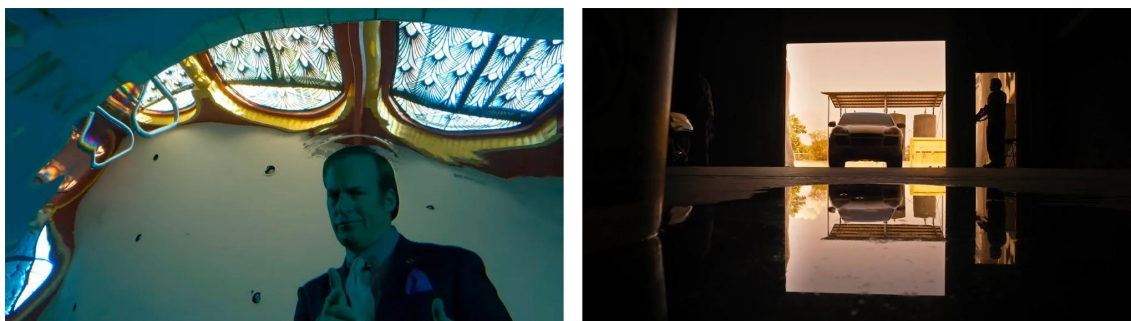
Rám uvnitř rámu, tedy další ohraničení zobrazeného subjektu může představovat pomyslné uvěznění postavy. Tento aspekt lze ilustrovat například na scéně, v níž Kim zkoumá modely banky, společnosti, pro niž pracuje. Záběr začíná na miniatuře modelových postav, přeastřením do pozadí vidíme Kim, která si model prohlíží. Kim se objevuje za oknem, dostáváme Kim uvězněnou v rámu. Navíc v onom rámu jsou vertikální a horizontální linie – působící jako mříž. Kompozice, která v sobě nese tyto prvky, přesně reflektuje Kiminy pocity. Kim se cítí být uvězněna ve snu někoho jiného – šéfa banky. Její nespokojenost s tím, pro koho pracuje, a touha po změně se náležitě odrazily v tomto obraze. Paralela lze nalézt v podobném záběru z filmu "King Kong" (1933), kdy King Kong pohlíží do okna bytu a pozoruje pár. Vzniká tak vizuální spojení – Kim má v sobě část podobnosti monstra, které je plné vzteku a nespokojenosti.⁴²



Vince Gilligan má touhu zachycovat scény z neobvyklých perspektiv, které jsou mimo běžný zorný úhel lidského oka. Za účelem dosažení tohoto cíle byla klasická filmová kamera doplněna o kompaktní zařízení, jež umožňuje natáčení z omezených prostor, vodních ploch a dokonce i přímo z úrovně podlahy. Tato technologie zpřístupňuje mimořádně nízký úhel snímání a rychlou přípravu na natáčení.

⁴² TETI, John. *Basement Breakdown: Better Call Saul S4E3 "Something Beautiful"*. [online]. Ological, 2018 [cit. 2023-08-12]. Dostupné z: <https://www.youtube.com/watch?v=ttG4aahdN4k&t=318s>

⁴³ King Kong [film] režie Merian C. Cooper, Ernest B. Schoedsack, USA, RKO Radio Pictures 1933



Snímky natočené na Blackmagic pocket camera 6K

Tvůrci investovali do zakoupení modelu Blackmagic pocket camera 6K pro celovečerní film *El Camino* (2019), původně s úmyslem použít ji pro natáčení automobilové havárie, s tím, že Blackmagic pocket umístí dovnitř auta. Kamera byla připravena pro tento účel a počítalo se s jejím případným zničením. Nakonec se tento záběr neuskutečnil a kamera zůstala nepoužitá. To však následně vedlo k jejímu začlenění do produkce seriálu *Better call Saul*. Adams byl příjemně překvapen, hlavně dynamickým rozsahem, který kamera Blackmagic Pocket Camera 6K nabízí, kameru si oblíbil a natočil s ní řadu důležitých záběrů. Jde o cenově dostupnou kameru, která poskytuje alternativu v situacích, při kterých je kamera v určitém ohrožení – poškození až zničení. Takové riziko by nemohli podstoupit s profesionální kamerou jako je např. Arri Alexa. Další výhodou je rychlá manipulace a jednodušší gripové uchycení kamery. Často se využívá k připevnění kamery k různým objektům, např. automobil.⁴⁴

⁴⁴ BROADBENT, Eric. *Inside The Gilliverse - S3E7 The Cinematic Brilliance Of Marshall Adams*. [online]. Music Gear Network, 2022 [cit. 2023-08-12]. Dostupné z: <https://www.youtube.com/watch?v=HY4eghWqhN8&t=3084s>



45

Fotografie z průběhu natáčení s Blackmagic pocket camera 6K

Častý typ záběrů BCS je snímání skrz objekt. Do specifických úhlů se Adams dostává za pomoci Frazier objektivu od Panavisionu, který funguje na principu periskopu – optické zařízení, které umožňuje boční posun přijímaného světelného paprsku na principu rovinných zrcadlech.⁴⁶ Objektiv má tzv. „otočný střed“, který umožňuje plynulé sklápění, posouvání a otáčení kolem optické osy, zatímco kamera zůstává nehybná. Tyto kamerové techniky poskytují divákům drobné detaily a vodítka k příběhu bez nutnosti slovního výkladu a jsou slouží jako silný a efektivní nástroj.



47

⁴⁵ Cinematography. [online]. Facebook, 2022 [cit. 2023-08-12]. Dostupné z: <https://www.facebook.com/photo/?fbid=4831251046920408&set=pcb.4831251533587026>

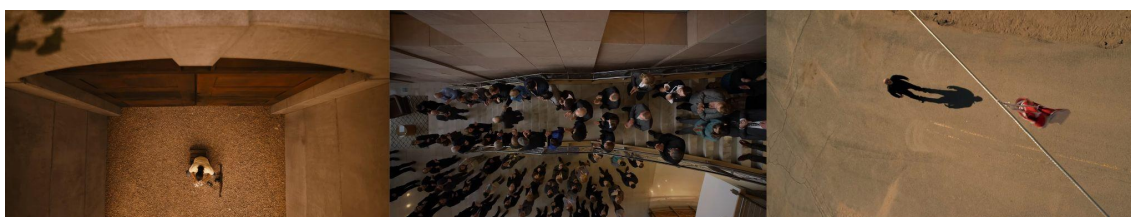
⁴⁶ Atique2545. [online]. Reddit, 2020 [cit. 2023-08-12]. Dostupné z: https://www.reddit.com/r/Filmmakers/comments/ht0k06/what_is_the_type_of_lens_used_in_this_low_angle/

⁴⁷ Better call Saul. [online]. Facebook, 2020 [cit. 2023-08-12]. Dostupné z: <https://www.facebook.com/BetterCallSaulAMC/photos/a.771928242844144/3092098187493793/?type=3>

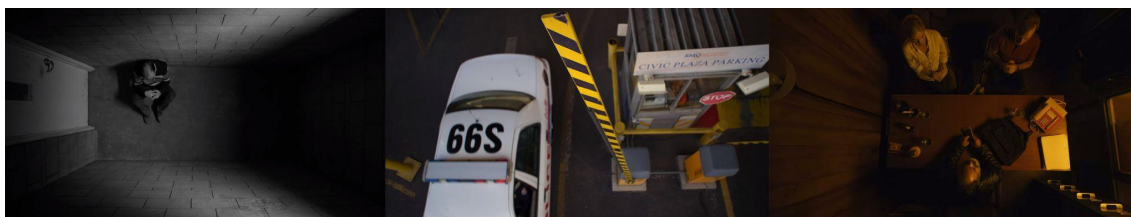


Finální záběr s použitím Frazier objektivu od Panavisionu

Nadhled umožňuje zobrazit scénu z perspektivy, která není každodenně dostupná lidskému oku. Díky této nezvyklé perspektivě získáváme esteticky působivý pohled, který vnímáme jako atraktivní a vizuálně podnětný. Tento typ záběru v sobě nese různá významová poselství, která mohou sloužit jak pro dosažení dramatického efektu, tak k vytvoření specifické atmosféry nebo zachycení rozsáhlých krajinných panoramat či mohutných davů. V tomto typu perspektivy dochází k mírnému zkreslení prostorového vnímání, kdy subjekty v pozadí zdánlivě zmenšují, zatímco důraz se stěhuje na popředí scény. Tím vznikají efektní a dynamické vizuální zážitky. Využitím střídání mezi vysokým a nízkým rakursem se pak vytváří kontrastní vjem, podobně jako při střídání detailních záběrů a celkových pohledů.



Nadhledy jsou v BCS opětovně užívány a i běžný divák si těchto atypických snímků musí všimnout a vnímat důmyslný styl seriálu, takové nadhledy totiž nejsou běžné a už vůbec ne v seriálové tvorbě. Je zapotřebí čas a gripová technika na upevnění kamery do výšky, nebo případně dron.



Dynamickým střídáním mezi panoramatickými záběry a detailními až makro detaily se do děje promítá hloubka vyprávění a vytváří se atmosféra, jež láká a fascinuje diváky. Velké celky obsahují rozsáhlé scenérie, kde postava téměř splývá s okolním prostorem. Jsou zachycovány na široké ohniska s důrazem na prvky v popředí, což posiluje dojem hloubky prostoru.



Porovnání dvou rozdílných velikostí záběru

Paul Donachie a jeho přístup k obrazu

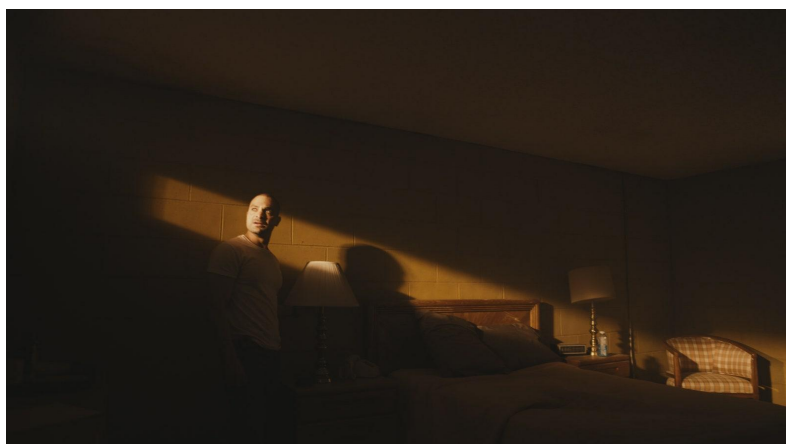
Nacho se skrývá ve zchátralém motelu v Mexiku na útěku před gangem Salamanca. Samotný pokoj motelu byl postaven v ateliéru na základě autentické lokace. Pohled na skutečnou lokaci je zachycen pouze z vnějšku. Problémem skutečného pokoje byly malé rozměry a chybějící okna. Právě oddanost skutečné lokaci dodává tomuto snímku tak výrazně klaustrofobický pocit.

Výběr osvětlení – byla zvažována lampa na nočním stolku, která by mohla jednoduše osvětlit scénu, ale měl by Nacho rozsvíceno, když se schovává? Kromě toho tvůrce Donachie podotkl: "Rozsvícená lampa není tak zajímavá."⁴⁸ Světlo proniká skrze okno, které má optimální rozměry –

⁴⁸ CANFIELD, David. *The Images of Better Call Saul: Vince Gilligan on Homage, Patience, and Payoffs*. [online]. Vanity fair, 2022 [cit. 2023-08-12]. Dostupné z: <https://www.vanityfair.com/hollywood/2022/06/awards-insider-better-call-saul-shot-list-vince-gilligan>

dostatečně vysoké a krátké, aby Nacho nemohl uniknout, a aby ještě propustilo nezbytné množství světla.

Gilligan vzpomíná, "Pamatuji si, že nám Denise ukazovala půl tuctu různých druhů skla, které máme vložit do toho okna".⁴⁹ Nakonec se rozhodli pro obyčejné čiré sklo. Donachie zkoušel různé variace výplní, ale nemohl dosáhnout požadovaného ostrého stínu, kterým postava Nacho ve scéně prochází.



Specifický záběr se objeví ve scéně, v níž se k Nachovi, který je na útěku, přibližují bratřenci Salamancové – antagonisté z Breaking Bad. "Tento záběr je 100% Paulův nápad," říká Gilligan. „Zpočátku jsem ani nevěděl, o čem mluvím. Nevěděl jsem, jak to udělat.“⁵⁰

Tento okamžik je Nachovou poslední šancí uniknout, podařilo se mu rozjet auto. Kameraman Paul Donachie viděl přední sklo nákladáku a napadlo ho protáhnout kameru přes sklo. Lidi od speciálních efektů rozřízli přední sklo napůl, dle Donachieho pokynu. Byl využit remote hlava na slideru – univerzální dálkově ovládaná hlava, která zajišťuje extrémně precizní a plynulý pohyb. Záběr začíná z pohledu kapoty, přes čelní sklo vidíme Nacha z anfasu, následně se dá kamera do pohybu, přejíždí zatočenou dráhou blíž k Nachovi,

⁴⁹ CANFIELD, David. *The Images of Better Call Saul: Vince Gilligan on Homage, Patience, and Payoffs*. [online]. Vanity fair, 2022 [cit. 2023-08-12]. Dostupné z: <https://www.vanityfair.com/hollywood/2022/06/awards-insider-better-call-saul-shot-list-vince-gilligan>

⁵⁰ CANFIELD, David. *The Images of Better Call Saul: Vince Gilligan on Homage, Patience, and Payoffs*. [online]. Vanity fair, 2022 [cit. 2023-08-12]. Dostupné z: <https://www.vanityfair.com/hollywood/2022/06/awards-insider-better-call-saul-shot-list-vince-gilligan>

proniká přes čelní sklo a dostáváme se do profilu Nacha. Tato promyšlená sekvence byla navržena tak, aby vytvořila moment napětí a dramatického zvratu.



Pohyb kamery a průchod přes čelní sklo

Původně skeptický Gilligan byl nakonec ohromen. "Když se díváte, jak kamera prochází čelním sklem, můžete vidět řezanou hranu skla. Nesnažili jsme se to skrývat."⁵¹

V průběhu této akční scény bylo nasazeno šest nebo sedm kamer, které byly umístěny po scéně a pokrývaly celou oblast s kaskadérskými kousky. Někdy k perfektnímu záběru dopomůže štěstí. Kamera, která zachytila tento snímek, byla pod nákladákem, který byl zasažen Nachovým nákladákem. "Pneumatika srazila kameru a my jsme zázračně skončili s tímto záběrem." řekl Donachie.



Začátek záběru na spodek nákladáku, srážka kamery a finální záběr.

Gilligan poznamenává, že Donachieho neustálým zájmem je poloha slunečního světla, které se snaží začlenit do kompozice. I když tento záběr vznikl náhodně, promítá se do celkového konceptu a Donachieho vize. V tomto záběru zraje poetika, a vizuální zpodobnění západu slunce symbolizuje osud Nacha, jenž v následující epizodě náhle zemře. Navíc bratři Salamancovi ani

⁵¹ CANFIELD, David. *The Images of Better Call Saul: Vince Gilligan on Homage, Patience, and Payoffs*. [online]. Vanity fair, 2022 [cit. 2023-08-12]. Dostupné z: <https://www.vanityfair.com/hollywood/2022/06/awards-insider-better-call-saul-shot-list-vince-gilligan>

nevěděli, že jsou v záběru, přesto pokračovali ve své roli. "Naštěstí jsou to skuteční profíci, protože jsem jim neřekl, aby hráli dokud neuslyší stop, i přesto to přirozeně udělali a scénu dohráli,"⁵² komentuje Gilligan.

Pohyb

Většina snímků v seriálu je statická, pouze s vnitřním pohybem – pohyb herců nebo přírodních elementů – statické snímky umožňují divákům důkladně se soustředit na detaily prostředí a reakce postav. To vybočuje ze současné kinematografie. "Dnes je možné udělat téměř jakýkoliv pohyb s kamerou, který si vymyslíte. Je spousta tipů stabilizátorů apod. A velká část filmů se tím nechá unést. BCS je zaměřena na statické záběry a pohyb je jen tam, kde má nějaký význam."⁵³ konstatoval Adams. V BCS se kamera do pohybu dostává až tehdy, když je to skutečně nezbytné pro vyprávění příběhu.

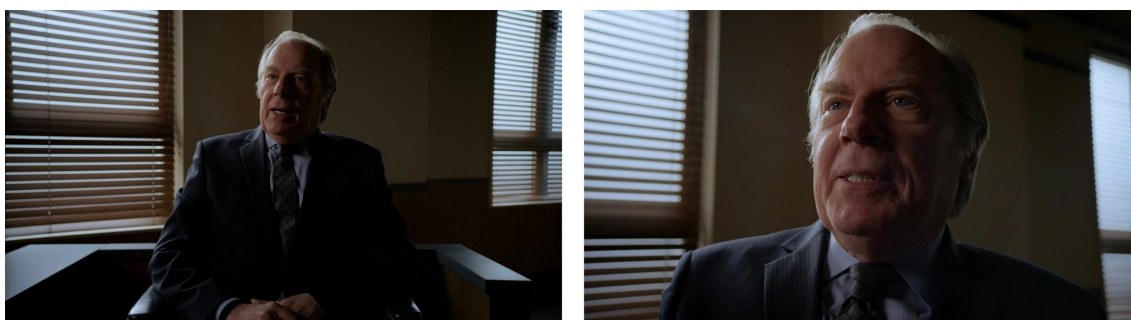
Už během své práce na seriálu *Breaking Bad* si kameraman Michael Slovis systematicky kladl otázku, která se stala klíčovou pro jeho tvůrčí rozhodnutí: "Co je klíčem příběhu?"⁵⁴ Jeho odpovědí bylo neustále hledání jádra příběhu a důkladné zachycení emocí postav. Tvůrci si stanovili určitá pravidla jako například omezení počtu detailních záběrů na obličeje. Tím pádem, když už se pro velký detail na obličej rozhodnou, bude mít větší sílu a význam. Dalším pravidlem bylo omezení nájezdu kamery směrem k protagonistovi. Toto pravidlo si spíš určili Gilligan a Gould, než samotný kameraman. Tvůrci jsou toho názoru, že se jedná o nadužívaný pohyb. "Když s tímto pohybem budeš šetřit a pak ho záměrně použiješ, bude mít skutečný dopad na scénu," řekl Gilligan. Nájezdy kamery udělají cca 4-5x za každou sezónu. Ve třetí sérii je pravděpodobně jen ojedinělý záběr s použitím nájezdu. Jde o scénu Chuckova slyšení u soudu, záběr na Chucku trvá minutu a půl a pomaličku se přibližujeme až na detail, s postupným přibližováním stoupá napětí. Tohle je zásadní scéna a

⁵² CANFIELD, David. *The Images of Better Call Saul: Vince Gilligan on *Homage*, *Patience*, and *Payoffs**. [online]. Vanity fair, 2022 [cit. 2023-08-12]. Dostupné z: <https://www.vanityfair.com/hollywood/2022/06/awards-insider-better-call-saul-shot-list-vince-gilligan>

⁵³ CONSOLI, Ben. *Filming with MINIMAL Coverage in Better Call Saul (Show Short)*. [online]. Go creative show, 2020 [cit. 2023-08-12]. Dostupné z: <https://www.youtube.com/watch?v=7JARYB-fkGk>

⁵⁴ CONSOLI, Ben. *Filming with MINIMAL Coverage in Better Call Saul (Show Short)*. [online]. Go creative show, 2020 [cit. 2023-08-12]. Dostupné z: <https://www.youtube.com/watch?v=7JARYB-fkGk>

má náležité zpracování. Navíc se kamera následně znovu stahuje zpět, což dodává důraz na celou situaci. Když Marshall o tomto záběru hovoří, není potřeba dlouhých popisů a člověk, který s ním vede rozhovor tento záběr vidí okamžitě před očima. To nám potvrzuje, že sofistikované využití konkrétních filmových nástrojů ve scéně, má za následek mnohem větší šanci utkvět v paměti diváka.⁵⁵



Dalším příkladem je napjatá a tíživá situace Jimmyho, který proti svému přesvědčení obhájí vinného Lalo Salamancu, přičí se mu to a cítí úzkost, skoro jakoby v oné soudní síni ani nebyl duchem přítomen. Tento pocit je umocněn pomalým a mírným nájezdem kamery směrem k Jimmym.⁵⁶



Silnou výpovědní hodnotu ve vyprávění má i opačný pohyb – oddalování se od postavy. V tomto momentě je Jimmy šokován názory a chováním Kim a přestává ji poznávat, což narušuje jeho pohled na ni. Jejich dřívější pouto je

⁵⁵ CONSOLI, Ben. *Filming with MINIMAL Coverage in Better Call Saul (Show Short)*. [online]. Go creative show, 2020 [cit. 2023-08-12]. Dostupné z: <https://www.youtube.com/watch?v=7JARYB-fkGk>

⁵⁶ TETI, John. *Saul's meltdown, explained | Better Call Saul S5E7 "JMM" | Basement Breakdown*. [online]. Ological, 2018 [cit. 2023-08-12]. Dostupné z: <https://www.youtube.com/watch?v=R5CZfe3doNs&t=734s>

náhle přerušeno nečekanou proměnou, Jimmy se ocitá v záhadném rozporu. Pohyb kamery klade důraz na Jimmyho cítění.



Práce s pohybem kamery a postavením postavy v rámci záběru sehrává klíčovou roli v průběhu děje. Kim je systematicky umisťována na okraj záběru – kamera dělá horizontální posun a přesouvá Kim z jedné strany na druhou a neponechává ji nikdy ve středu obrazu. Jimmy se při konverzaci přesunuje. Scéna je dost hektická a je charakterizována výrazným napětím mezi postavami a pocitem nesouladu.

Objevují se dvě varianty pohybu a rámování, buď kompozice drží Kim na kraji po celou dobu jízdy a nebo se během jízdy přesouvá kompozice Kim z pravé strany na levou stranu a následně zase naopak. Takhle výrazná jízda není v seriálu obvyklá, takže si ji divák okamžitě všimne. Pohyb a rámování – tyto kameramanské nástroje pomáhají formulovat jak se Jimmy vzdaluje od Kim. Vzdálenosti mezi nimi je docíleno i díky zvolení malé hloubky ostrosti, tato technika je použita převážně při statickém záběrování.⁵⁷



⁵⁷ TETI, John. *Basement Breakdown: Better Call Saul S4E2 "Breathe"*. [online]. Ological, 2018 [cit. 2023-08-12]. Dostupné z: https://www.youtube.com/watch?v=VsRedGBFd_E

V kinematografii je častou technikou pro budování nervozity a napětí použití ruční kamery. Subtilní otřesy kamery mohou uniknout oku běžného diváka, avšak podvědomě vnášejí do vnímání atmosféru neklidu. Intenzita napětí je umocňována zřetelnějším pohybem a zachvěním kamery. V seriálu BCS je použití ruční kamery výjimečné. V pátém díle páté řady dochází k významnému okamžiku, kdy Kim impulzivně vychází ze své kanceláře a započíná diskuzi s Richem ohledně své práce. Tento nečekaného vývoj v Kimině chování sleduje ruční kamera. Skrze tuto techniku si divák uvědomuje nestabilitu, kterou prochází Kim a zaznamenává tak klíčový moment v jejím životě, kdy prochází významným osobním vývojem.⁵⁸



⁵⁸ TETI, John. *The double meanings of "Dedicado a Max" | Better Call Saul S5E5 | Basement Breakdown*. [online]. Ological, 2018 [cit. 2023-08-12]. Dostupné z: <https://www.youtube.com/watch?v=A8xEvZ3H6pQ>

Koncept svícení

Styl svícení často vychází z renesančních obrazů a šerosvitu nebo je osvětlení motivované, což znamená, že vychází z reálné světelné situace ve scéně. Využívá se úsporné svícení, postavy jsou v siluetě, nevidíme do tváře, časté jsou výrazné podexpozice, černá tvoří většinu obrazové plochy. Jak v příběh pokračuje, stupňuje napětí a s tím se snižuje hladina osvětlení, tedy vzniká větší temnota. Jde z části o komediální seriál, u takového čekáte, že věci budou jasně prosvícené a zřetelné. Takto poznamenal kameraman Arthur Albert, ale Vince Gilligan se v tomto chtěl posunout a chtěl zobrazovat ve stylu siluety a polosvětla se zachování temnoty.⁵⁹ Spoustě diváků to přišlo až hraniční, měli pocit, že na obrazovce nic není.⁶⁰

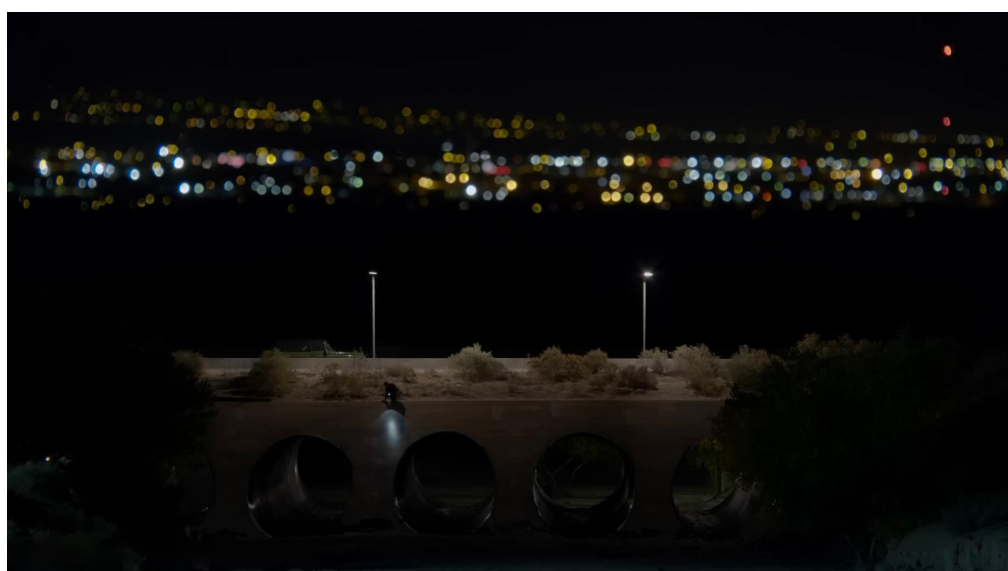


S příchodem digitálních kamer si Adams uvědomil, že může víc pracovat s přirozeným osvětlením. Používal kameru Panasonic Varicam 35 a v nočních scénách používal vysokou citlivost 5000 ISO, hlavním osvětlením tak mohla být pouze pouliční lampa. Dříve by něco takového nebylo možné, protože materiál nebo snímač nebyl tak citlivý.⁶¹ Takové scény by musel točit s velkými a těžkými světlými, které by museli být na plošině.

⁵⁹ DESSEM, Matthew. *Why TV Shows Are Darker Than They've Ever Been*. [online]. Slate, 2016 [cit. 2023-08-12]. Dostupné z: <https://slate.com/culture/2016/06/cinematographers-from-game-of-thrones-jessica-jones-and-better-call-saul-on-why-tv-shows-are-darker-than-theyve-ever-been.html>

⁶⁰ UNKNOWN. *Lighting*. [online]. Reddit, 2018 [cit. 2023-08-12]. Dostupné z: <https://www.reddit.com/r/betterCallSaul/comments/a162y7/lighting/>

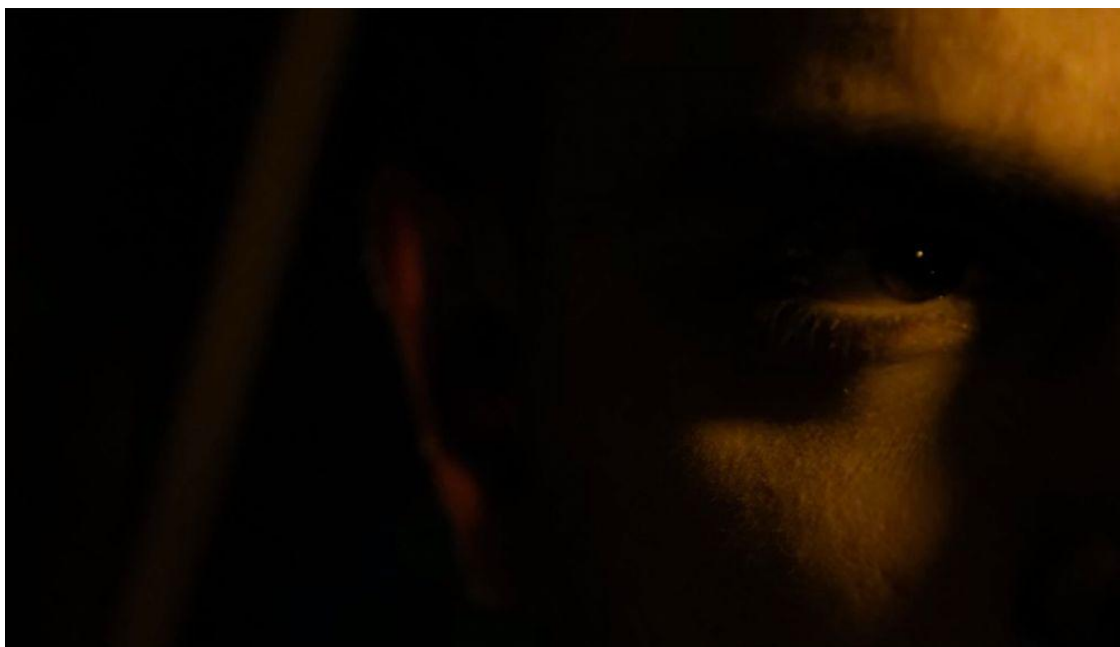
⁶¹ HECKMANN, Chris. *Better Call Saul Cinematography — How Visuals Elevate Story*. [online]. StudioBinder, 2022 [cit. 2023-08-12]. Dostupné z: <https://www.studiobinder.com/blog/better-call-saul-cinematography/>



Jiskra v oku

V interiéru převažuje LED osvětlení jako hlavní efektový zdroj světla. Kameraman Marshall Adams prokázal značnou přízeň LED technologii, neboť mu umožňuje provádět snadnou a účinnou práci, která dříve nebyla dosažitelná. Používá techniku od Aputure, která ho nadchla, a která shodou okolností už na place BCS byla před jeho příchodem. Marshall charakterizuje tato světla jako kompaktní a měkká. Při téměř každém záběru využívá jeden 12palcový LED panel, který pravděpodobně odpovídá modelu P60x s 40 stupňovým snap gridem. Tímto způsobem dosahuje drobného odlesku v očích postav, aniž by narušil původní světelnou atmosféru. Tento osvětlovací přístup

si v rámci seriálu značně oblíbil. Oči postav jsou nejdůležitější a díky přidaným odleskům si Marshall mohl dovolit i větší podexpozice v temných nočních scénách. Divák nepřichází o žádné detaily, neboť mu je umožněno nahlédnout do očí postav a vnímat tak jejich niterné pocity. Detekovat prostředí je druhořadé. Adams tvrzí, že díky jiskře v očích je vidět život.⁶²



Ukázka jiskry v oku

⁶² ADAMS, Marshall. *How to Light Better Call Saul | Cinematography Breakdown ft. Marshall Adams, ASC.* [online]. Aputure, 2022 [cit. 2023-08-12]. Dostupné z: <https://www.youtube.com/watch?v=562zj-FsDqg&t=26s>

Karavan z Breaking bad

V poslední sérii BCS pokračují konkrétní scény z Breaking bad, Marshall musel napodobit tyto scény, které před deseti lety točil Michael Slovis na 35mm filmový materiál. Marshall dostal desítky stílek z Breaking bad, které zkoumal a snažil se připodobnit barevné paletě, která byla nastavena.

V interiéru karavanu se nachází obrovský světlík, jehož koncept vytvořil již kameraman Michael Slovis během natáčení seriálu Breaking Bad a sloužil pro doplňkové světlo při denních i nočních scénách. Marshall Adams při práci na Better call Saul použil dva LED panely Aputure Nova P300c s difuzí, které posilují efektové lampy s klasickými žárovkami a jsou umístěny na stropě karavanu. Hlavní osvětlení je primárně z efektového zdroje uvnitř karavanu, přičemž LED osvětlení slouží jako doplněk efektových zdrojů.



Simulace pouličního osvětlení města, které je vidět přes žaluzie karavanu je vytvořeno za pomoci jednotlivých blikajících LED diod opatřených gel folií, především s použitím barev sodíku, rtuti a bílého světla. Tyto diody jsou umístěny přímo za oknem na stativěch. Tento minimalistický detail působí účinně, zejména při natáčení ruční kamerou v ose proti tomuto sklu a za

⁶³ NERRISNASSIRI. *Lit by Aputure: Marshall Adams, ASC | Better Call Saul*. [online]. Aputure, 2022 [cit. 2023-08-12]. Dostupné z: <https://medium.com/aputure/lit-by-aputure-marshall-adams-asc-better-call-saul-50d2cf378910>

žaluziemi se začnou projevovat zdroje světla, což přispívá k vytvoření realistické atmosféry prostředí.⁶⁴

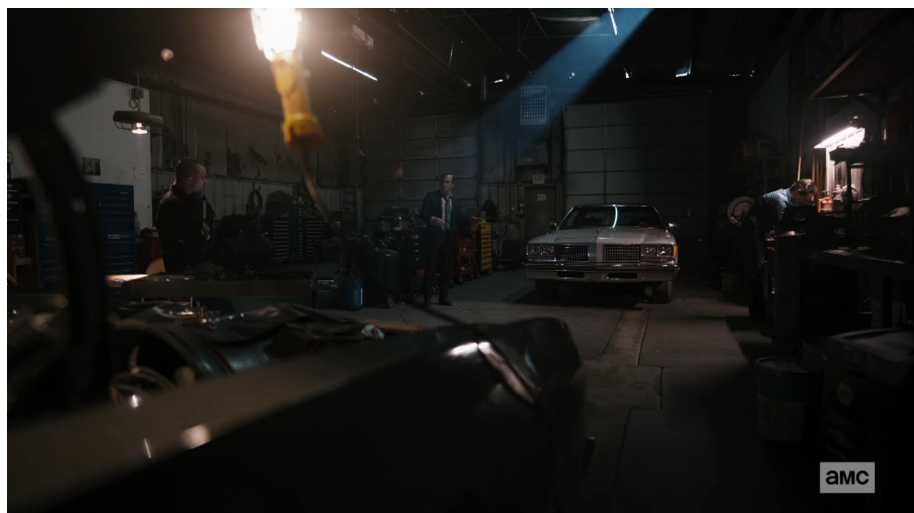


Vyznačení světelných zdrojů za žaluziemi

Garáž

Zajímavá práce se světlem a jeho barevností je ve scéně, kdy je Jimmy přivezen do garáže Lala Salamancy, Jimmy stojí v pomyslném spotlightu. Jako kdyby stál na pódiu. Na Jimmyho dopadá paprsek denního světla, světlo je studené. Studená modrá barva v seriálu značí dobro. Jimmy se snaží vystupovat jako legitimní právník. Světlo na něj, ale jen stěží dopadá, takže jeho legitimita mu nevydrží dlouho. Postavy, které patří k mafii jsou poblíž ostrého teplého zdroje. Tyto zdroje jsou silnější a výraznější.

⁶⁴ ADAMS, Marshall. *How to Light Better Call Saul | Cinematography Breakdown ft. Marshall Adams, ASC.* [online]. Aputure, 2022 [cit. 2023-08-12]. Dostupné z: <https://www.youtube.com/watch?v=562zj-FsDqg&t=26s>



65

Gusovo doupě

V jedné ze scén je zobrazen Gustavo Fring, který řeší svůj podnik v zapadlém místě mimo zraky veřejnosti. Paul Donachie komentuje: "Tak trochu jsem to považoval za doupě mistra plánovače,"⁶⁶. Záměrem bylo vytvořit záhadnou atmosféru kolem postavy Guse a jeho podnikatelského plánu, zdůraznit jeho hluboké myšlení a jeho intuici, která ho odlišuje od okolí.

Sluneční světlo proniká skrze okenní tabule a osvětluje stinný prostor – přinášející světlo do jinak temného prostředí. Donachie využívá mlhový stroj k vizualizaci světelného paprsku, který prochází oknem. Kvůli neustálému pohybu lidí v natáčecím prostoru, kteří přicházeli a odcházeli z přívěsu, bylo náročné udržet konzistentní hustotu kouře po celou dobu scény. Efekt mlhy vyžaduje uzavřený prostor – aby byl účinný, je potřeba zavřít jakékoliv otvory – okna a dveře. Donachie se však těmto výzvám postavil a zvládl scénu natočit i v těchto podmínkách a dodal k tomu, že "Jde jen o to mít trochu trpělivosti,".⁶⁷

⁶⁵ TETI, John. *Basement Breakdown: Better Call Saul S5E3 "The Guy For This"*. [online]. Ological, 2020 [cit. 2023-08-12]. Dostupné z: https://www.youtube.com/watch?v=p_oRpkw3mg8

⁶⁶ CANFIELD, David. *The Images of Better Call Saul: Vince Gilligan on Homage, Patience, and Payoffs*. [online]. Vanity fair, 2022 [cit. 2023-08-12]. Dostupné z: <https://www.vanityfair.com/hollywood/2022/06/awards-insider-better-call-saul-shot-list-vince-gilligan>

⁶⁷ CANFIELD, David. *The Images of Better Call Saul: Vince Gilligan on Homage, Patience, and Payoffs*. [online]. Vanity fair, 2022 [cit. 2023-08-12]. Dostupné z: <https://www.vanityfair.com/hollywood/2022/06/awards-insider-better-call-saul-shot-list-vince-gilligan>



Noční exteriér v černobílém provedení

Osvětlení automobilu v noci může být velmi složité. Na place bylo málo světla a Adams musel zajistit, aby vizuální stránka obrazu odpovídala vysokému napětí a surové povaze vyprávění.

Adams opět zvolil minimalistický přístup a nasvítal celou sekvenci jedním světlem Nova P600c umístěným na plošině nad taxíkem ve velké vzdálenosti a imitovalo měsíční svit. Toto světlo sloužilo jako hlavní světlo. Druhým světlem, které zvedl na Condoru - hydraulickém jeřábu, vysoko nad scénu, aby sloužilo jako doplněk. Platí, že méně je více – noční scéna nevyžadovala o moc víc než tato dvě světla, takže to Adams nechal po zbytek sekvence být. Během přemísťování kamery v zásadě neměnil pozici těchto světel.



Šipka vyznačuje směr odkud dopadá hlavní světlo

V dalším záběru taxikář otočí hlavu doprava a s neklidem sleduje, jak Jimmy provádí loupež. Adams spároval Nova P300c s různými difuzemi pokrývajícími okno na straně spolujezdce, aby poskytl měkký doplněk světla na obličej řidiče a co je důležitější, aby vytvořil jiskru v očích taxikáře.



Znázornění směru světla a jiskry v očích

Střihová sekvence

V rámci seriálu jsou střihové sekvence zpravidla bez dialogů. Často jsou využívány s cílem poskytnout základní informace a kontext. Tyto sekvence mají však mnohem hlubší účel a význam, než jenom představit faktické detaily. Jsou klíčovým nástrojem pro vykreslení charakterů, ukázání proměny postav či urychlení časového úseku děje. V některých případech slouží k odhalení složitých procesů, střádání plánů či k ilustraci toho, jak se lidé dostávají z bodu A do bodu B, ať už fyzicky, emocionálně či mentálně. Tvůrci s velkým zaujetím popisují různé postupy, rutiny a rádi tím odpovídají na otázku jak se to stalo, co tomu předcházelo a jaké úsilí bylo potřeba k přípravě.⁶⁸

Sekvence tvoří klíčovou součást vizuálního stylu *Better Call Saul* a mají významný podíl na efektivitě vyprávění. Každá sekvence je podkreslena hudbou, která dokonale ladí s myšlenkou, kterou sekvence předává. Hudební žánr a text písně mohou obsahovat doslovné informace, ale také hyperbolu nebo metaforu, která nese hlubší význam. Tímto způsobem se střihové sekvence stávají fascinující a zábavnou skládačkou, kterou si pozorný a nadšený divák může sám skládat. Díky nim má divák možnost ponořit se hlouběji do děje a lépe porozumět motivacím a činům postav.

Sekvence - Mike hledá sledovací zařízení

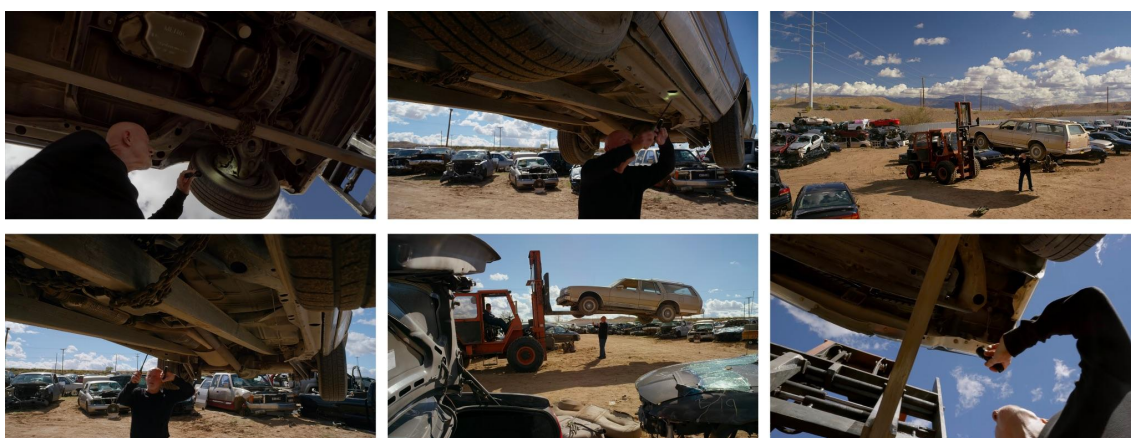
Střihové sekvence se obvykle pohybují v rozmezí několika minut, typicky 2-3 minuty. Nicméně existují i výjimky, jako například sekvence, ve které Mike rozkládá své auto, aby odhalil sledovací zařízení, a následně s ním manipuluje – tato sekvence trvá více než 10 minut. Během této sekvence postupně sledujeme, jak Mike pečlivě rozkládá jednotlivé části auta. I když akce sama o sobě může působit repetitivně, způsob, jakým je tento postup práce vizuálně podáván, je daleko od monotónnosti. Tato sekvence je komponována prostřednictvím různých filmových technik, jako je střídání výrazných kamerových úhlů a velikostí záběrů, užití ručního pohybu kamery, statické záběry, skoky v čase a snímání skrz objekty, časosběry apod. Tyto různé prvky

⁶⁸ ONETAKE. *Better Call Saul: The Importance of Detail*. [online]. OneTake, 2021 [cit. 2023-08-12]. Dostupné z: <https://www.youtube.com/watch?v=v2oSmKRMGIU>

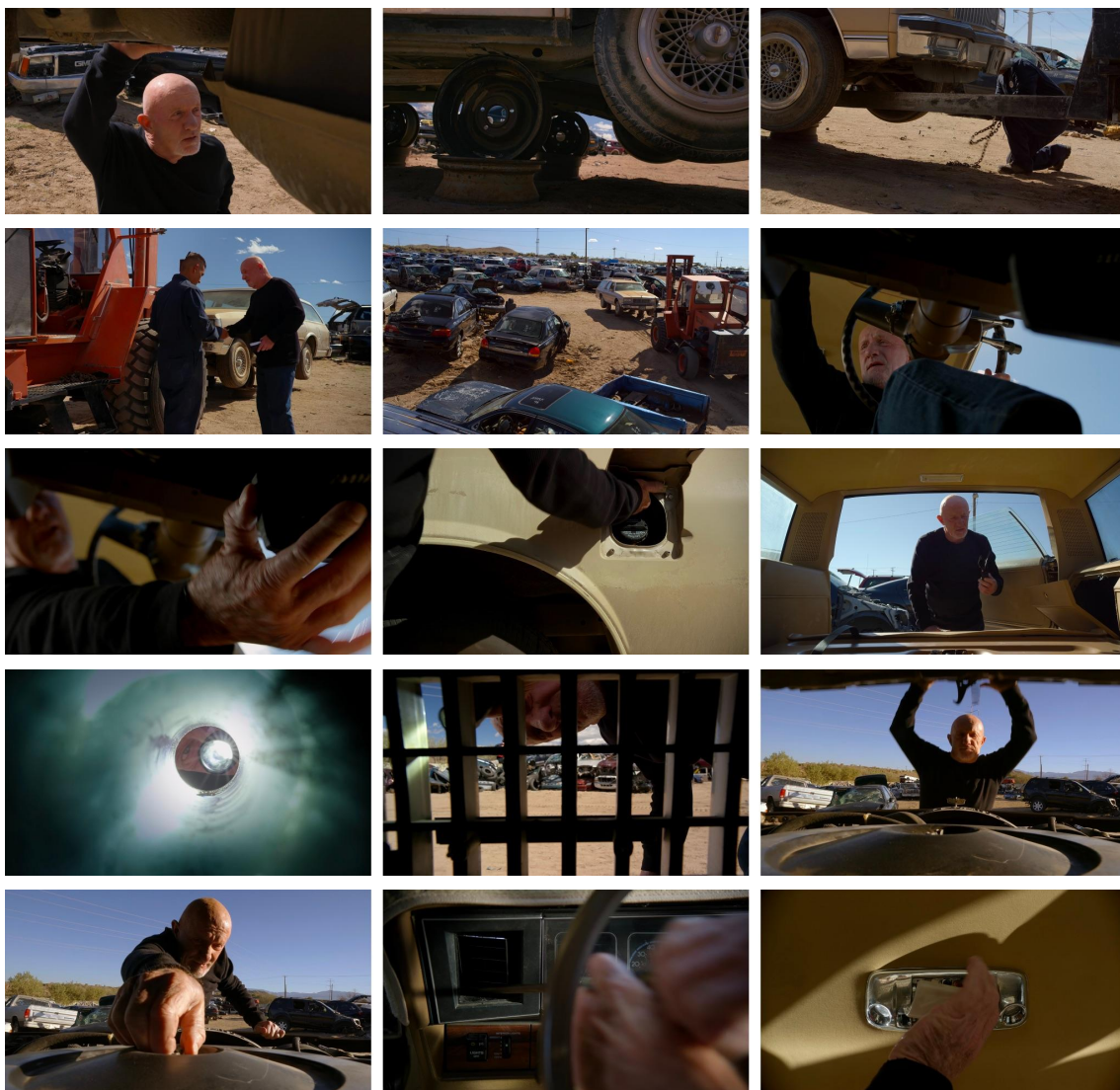
jsou využity tak, aby se vytvořil dynamický rytmus vyprávění, který zajišťuje zároveň zrychlení a zpomalení vyprávění. Tímto způsobem může být příběh, který se v reálném čase odehrává třeba půl roku, shrnut do kompaktní tříminutové sekvence. Takové stříhové sekvence nejen umožňují účinně manipulovat s tempem vyprávění, ale také dodávají sérii vizuální originalitu a estetický rozměr. Diváci jsou tak zahrnuti do intenzivního zážitku, kde se prostřednictvím filmových prvků stávají součástí postupu událostí a vyvíjejícího se příběhu.

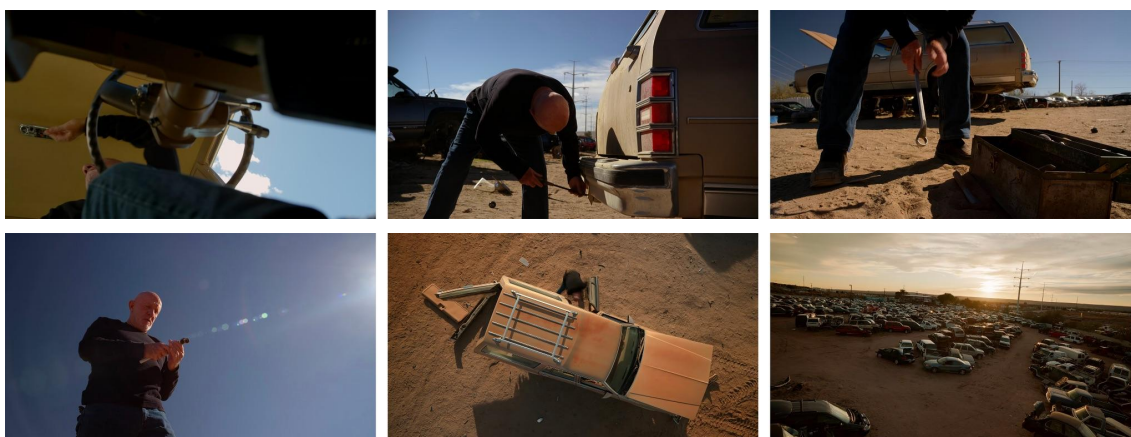
Better call Saul se věnuje pečlivému zachycení drobných detailů, které na první pohled mohou působit nepodstatně, avšak pro samotný příběh nesou zásadní význam. Z hlediska kameramanské práce tyto detaily představují nejen výzvu, ale i možnost obohatit obsah. Tato práce se neomezí pouze na formalismus, nýbrž dovoluje rozvinout vlastní tvůrčí potenciál.

Divák se zajímá jak se něco vyrábí a jak co funguje a tvůrci BCS takové informace rádi předávají. Vyprávění funguje nejlépe, když divák cítí to co postava. V sekvenci s Mikem strávíme celý proces, divák je sveden k prožitku celého procesu krok za krokem. Tím vzniká napětí, jehož intenzita se postupně stále zvyšuje, přičemž divák je aktivně vtahován do situace. Vince Gilligan se nebojí značně prodloužit určité scény či situace, aby jim poskytl dostatečný prostor k rozvinutí. Příkladem může být i zdánlivě jednoduchá činnost, jako je prohlédnutí podvozku automobilu. Tato akce je systematicky zachycena pomocí několika záběrů, přičemž se jedná pouze o úvodní fázi celé sekvence.



Sekvence takového charakteru působí nejúčinněji, když divák sdílí s postavami jejich pocity a prožitky. Vince Gilligan a jeho tým preferují přístup "Ukaž. Neříkej", což přesně koresponduje s esencí filmového média. Tento přístup se stává zvláště zřetelným v situacích, kde emoce nelze plně popsat slovy. Divák je vtahován do zážitku postavy a stává se svědkem jejího vývoje, radostí, selhání i úzkosti. Právě tato forma vyprávění umožňuje divákovi organicky prožívat děj a vytváří hlubokou sounáležitost s postavami. Tento způsob vyprávění vyžaduje trpělivost ze strany diváka. Níže jsou uvedeny záběry z určité části stříhové sekvence, která mapuje důkladné rozebírání automobilu. Tyto snímky jsou uspořádány v souladu se stříhem a slouží jako vizuální ukázka bohatého způsobu snímání.





Každá montage je unikátní a vyznačuje se odlišným způsobem zachycení, kompozice, rytmu a využívá různých střihových technik. Snímky jsou dynamicky střídány mezi zrychlenými a zpomalenými záběry, obsahují různé střihové přechody, prolínačky a split screen efekty. Celkový počet takovýchto sekvencí přesahuje padesát a nachází se napříč celým seriálem.

Sekvence - ranní rutiny Kim Wexler

Stříhová sekvence ranní rutiny – Kim Wexler je středobodem této rychlé a dramaticky sestříhané sekvence, která připomíná akční filmy z sedmdesátých let. Jediný rozdíl je v tom, že místo přestřelky, je k vidění každodenní všednost přípravy do práce. Tento střih slouží jako nástroj k podněcování humoru, navíc vychází ze zavedené obrazové stylizace, která se stala filmovým klišé a evidentně odkazuje na jiné dílo, ale s určitou nedokonalostí, která je záměrná – sekvence je evidentní nadsázka.

V současné době se podobných dynamických sekvencí ujímá režisér Edgar Wright, který často využívá charakteristického filmového nástroje nazývaného "crash zoom" nebo také "whip zoom" – typ záběru, při kterém se rapidně obraz přiblíží nebo oddálí. Konkrétní příklad takového záběru je vidět na obrázku.



69

Snímek z filmu Soumrak mrtvých, od Edgara Wrighta, ukázka “crash zoomu”

Edgar Wright využívá rychlého přiblížení dosaženého pomocí zoom objektivů, tedy objektivů s proměnlivou ohniskovou vzdáleností. Na rozdíl od toho Vince Gilligan dodělal přiblížení až ve fázi postprodukce. Tato nezaměnitelná sekvence bude divákovi v paměti dlouho rezonovat, neboť se zcela vymyká ustálenému stylu seriálu Better Call Saul. Její výraznost je umocněna precizně vybranou hudebním podkladem a celková sekvence proměňuje Kim v akční hrdinku, která statečně čelí a zdolává běžné výzvy svého každodenního života.



Snímky ze sekvence ranní rutiny Kim s ukázkou digitálního “crash zoomu”

Sekvence - Something stupid

Dalším příkladem je důmyslná montage Something stupid, která má dvě části. Samotný název sekvence je odvozen od stejnojmenné skladby, která sekvenci provází. Hudba je stejná u obou částí, to se u žádné jiné sekvence neopakuje.

⁶⁹ Soumrak mrtvých [film] režie Edgar Wright, Velká Británie / Francie, Studio Canal 2004

První sekvence *Something stupid* se objeví ve čtvrté sérii a má za úkol zobrazit rozdílné osudy dvou postav během několika měsíců. Druhá část je umístěna v páté sérii, kde se Jimmy a Kim snaží najít cestu zpět k sobě, snaží se telefonicky spojit v době, kdy je Jimmy ztracen v poušti bez signálu. Obě tyto sekvence mají obraz rozdělen na půl, tedy split screen. Jedna polovina obrazu je věnována příběhu jedné postavy.

Sekvence startuje obrazem v levé části, kde jsou ještě Jimmy a Kim spolu, v druhé polovině obrazu je jen černá, při prvním stříhu už je obraz v obou polovinách. Tento vizuální prvek symbolizuje rozpad jejich společného života na dvě oddělené cesty. Postupem sekvence se toto oddělení stále více prohlubuje, sekvence pojednává o životě, který postavy vedou a ilustruje, jakým způsobem se postavy životně i profesně vzdalují.

Toto zpracování má silnou výpověď. Montážní sekvence skvěle komprimuje velké množství informací do krátkého časového úseku. Sekvence končí obrazem rozděleným explicitní černou linií. Jedná se, ale o jeden záběr, postavy jsou společně v jednom prostoru. Takový záběr ještě víc zesílí dojem odtaženosti dvojice. Důrazem je moment, kdy Jimmy nalévá víno Kim. Tímto aktem překračuje imaginární linii a vstupuje do prostoru Kim, která na to téměř nereaguje.⁷⁰

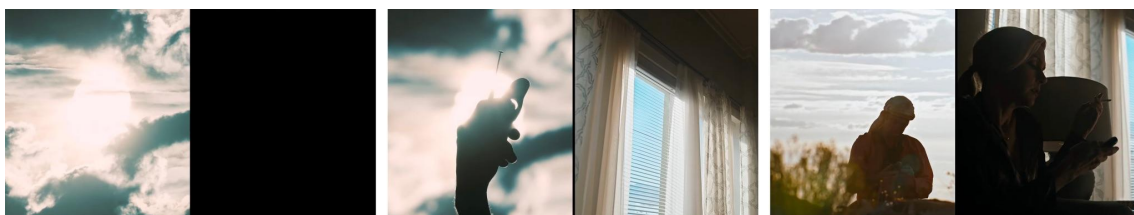


Podobně začíná i druhá sekvence *Something stupid* v páté sérii. Nejdříve se zobrazí Jimmyho levá část obrazu (v první sérii měl Jimmy přiřazen pravou část obrazu), zatímco pravá polovina zůstává temná. Postupně se z roztmívačky objevuje obraz. Obě sekvence fascinují svou promyšleností mizanscény a akce. Jimmyho a Kim svět je odlišný, ale nesou společné prvky, jde ho shodný, ale nesourodý snímek.

⁷⁰ TETI, John. *Basement Breakdown: Better Call Saul S4E7 "Something Stupid"*. [online]. Ological, 2018 [cit. 2023-08-12]. Dostupné z: <https://www.youtube.com/watch?v=sDbH2-msfIl>

V levé části prozařuje sluneční svit celou scénu a prozařuje skrze Jimmyho nataženou ruku s telefonem, střihem se dostáváme z detailu na polodetail, Jimmy se snaží najít signál, následuje další střih na celek.

Dochází ke kontrastu s druhou polovinou obrazu, kde prosvítá sluneční světlo do bytu Kim, zde není žádný střih, ale kamera se pomalu oddaluje a odhaluje se nám celá scéna. Kim drží cigaretu a potahuje se z ní. Obě části se vzájemně doplňují: sluneční svit a manipulace s rukama jsou společné prvky, které jsou zdůrazněny shodnou velikostí a tempem záběrů.



V následujícím záběru jde Jimmy a Mike pouští, obraz je deformován optickým jevem miráží. Kim si zapaluje další cigaretu. Velikosti záběru se tentokrát liší, ale vzájemně se doplňují. Kombinace těchto záběrů v divákovi evokuje žár, extrémní horko a nepříjemné napětí. Následuje polodetail Jimmyho, který je vyprahlý, spálený a cestou znavený. Kim drží v detailním záběru doutnající cigaretu. Tato kombinace jen potvrzuje vyprahlost, až spálenost.



Vtipným kontrastem je scéna s "domácími" mazlíčky: v popředí se objevuje had a v pozadí Jimmy s Mikem, zatímco v druhé části obrazu v popředí proplouvá rybička v akváriu, kterou mají Kim a Jimmy doma a v rozostřeném pozadí nervózně popochází Kim.



V dalším záběru přichází Jimmy a Kim současně do obrazu, ve stejném tempu a velikosti. Obě postavy jsou snímány z anfasu. Jimmy padá na kolena, kamera se dává do pohybu a otáčí se tak, že vidíme Jimmyho z profilu. Kim je snímána staticky, stojí v koupelně u umyvadla a ve stejný moment, kdy je Jimmy zobrazen z profilu, je střížena Kim také z profilu. Postavy k sobě stojí zády, obě si mnou obličej rukou. Kim má vodu, kterou si proplachuje obličej, Jimmy si otírá pot z očí. Kontrast stoupá. Další záběr je moment, kdy Jimmy pije svou moč a Kim vodu. Sekvence končí celkem, obě postavy prochází ve svém prostředí. Rozdělení obrazu na poloviny je ukončeno ve chvíli, kdy Jimmy získává signál na telefonu. Tento typ sekvence s rozdělením obrazovky musí být důkladně promyšlen a rozfázován, kameraman musí brát v úvahu budoucí zpracování v postproducku a dle toho taky komponovat.⁷¹



Sekvence - Marco

Dalším inovativní zpracování se prezentuje v sekvenci, která dominuje finální epizodě první řady s názvem "Marco". Tato scéna se zaměřuje na Jimmyho a Marca, kteří vyprávějí fiktivní příběhy s úmyslem podvést své posluchače, jak tomu bylo v minulosti. Celá sekvence je výrazně stylizována a postavy jsou umístěny převážně na černé pozadí – to umožňuje hravé využití

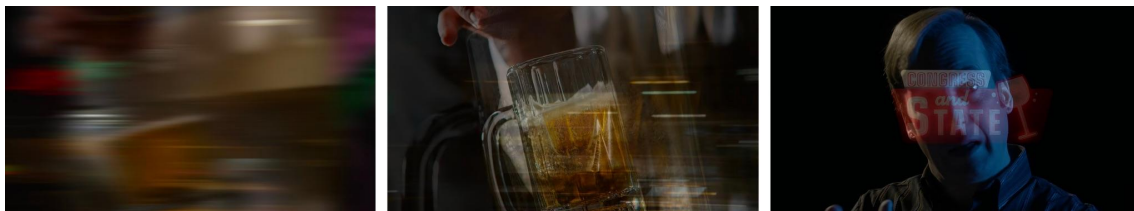
⁷¹ TETI, John. *How Kim is like Lalo | Better Call Saul S5E9 "Bad Choice Road" | Basement Breakdown*. [online]. Ological, 2020 [cit. 2023-08-12]. Dostupné z: <https://www.youtube.com/watch?v=8c-4lsJ6pkg&t=300s>

postprodukční techniky několikanásobné expozice. Je využito kontrastního barevného svícení, které vychází z atmosféry večerních barů.

Sekvence je charakterizována bohatým pohybem kamery, v každém záběru je pohyb. Kamera rychle švenkuje na postavy, přibližuje se, oddaluje se a nebo se naklání – příkladem je záběr na Jimmyho, který něco vypráví, Jimmy se pomalu přibližuje, přes tento záběr je prolnut obraz neonového nápisu, který se přibližuje rapidní rychlostí. Dvojitá rychlost přiblížení vytváří výraznou energii a dynamiku.

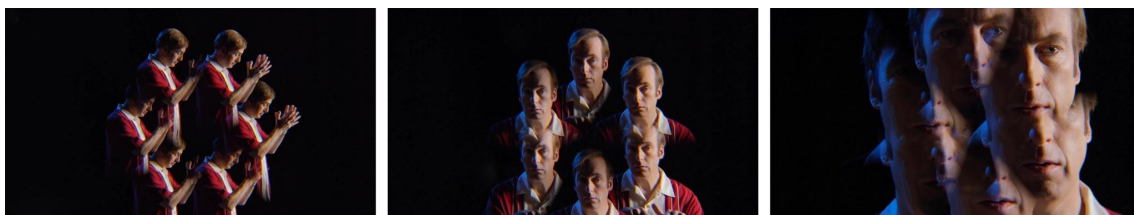


V rámci střihu dochází k prolnutí různých záběrů, které společně tvoří komplexní obrazový celek. V pozadí se míhají padající peníze a proměnlivě se rozsvěčují a zhasínají neonové cedule s nápisy různých barev. Tento dynamický pohyb je dále zdůrazněn střihem na rozmazaný obraz v pohybu švenkovací kamery.



Gould tvrdí, že inspirací pro tuto specifickou formu sekvence, byly staré střihové sekvence z dvacátých a třicátých let. Zároveň se podělil o své nápady s kameramanem Arthurem Albertem, který přišel s inovativní myšlenkou využít efektového filtru, jenž evokuje vzhled kaleidoskopu.⁷²

⁷² GILLIGAN, Vince, GOULD, Peter. *Jimmy Kaleidoscope Montage | Better call Saul Extras #bettercallsaul #breakingbad | Season 1*. [online]. Cinema Archives, Sony Pictures Movies & Shows and AMC Networks, 2022 [cit. 2023-08-12]. Dostupné z: https://www.youtube.com/watch?v=9o_ZDv22z34



Tato snová sekvence pobaví a zároveň vypráví hlubší tragický příběh.

Znělka

Motiv znělky seriálu *Better Call Saul* je promyšleně zkonstruován ve více variantách, celkem deseti, které jsou přiřazeny jednotlivým epizodám každé série, s výjimkou závěrečné řady, jež obsahuje třináct epizod. Tato znělka se v každé sérii pravidelně opakuje v pevném pořadí. Motivy znělky jsou signifikantní střípky, které reflektují okamžiky v budoucím životě hlavní postavy Jimmyho, který se stává Saul Goodmanem. Stylistické provedení znělky evokuje estetiku staršího VHS záznamu. Tato volba je mimořádně sugestivní, neboť koresponduje s charakterem Saula, jenž je známý svými amatérskými reklamami pořízenými na VHS kazety, které vytváří se studenty filmu. Symbolika znělky nese hlubší význam. Záznam VHS je rovněž symbolem nestálosti, jehož kvalita kolísá v důsledku opakovaného přehrávání. Postupná degradace znělky tak trefně odráží Saulův život. Podobně jako kazeta má i Saulova kariéra své omezení a životnost. K tomu se přidává zajímavý aspekt, kdy divák svým opakovaným sledováním přispívá k postupné degradaci záznamu, čímž se paradoxně stává součástí procesu, který reflektuje. Tato interakce propojuje diváka s vývojem postavy a jeho osudem napříč všemi sériemi.⁷³



První epizoda každé série

Editor Chris McCaleb si vzpomíná na tvorbu znělky s Vince Gilliganem, který ho vyzval k tvorbě postupné degradace záznamu. Gilligan chtěl přidat

⁷³ BREAKING BAD WIKI. *Better Call Saul title sequences*. [online]. Breaking Bad Wiki, 2022 [cit. 2023-08-12]. Dostupné z: https://breakingbad.fandom.com/wiki/Better_Call_Saul_title_sequences

ještě větší a větší míru opotřebení. McCaleb vzpomíná na instrukce Gilligana: "Přidej, udělej to více zničené. Zrychli záznam, otoč to vzhůru nohama a znič to."⁷⁴

V první sérii běží vhs znělka bez jediné chyby, její barevná škála je plná, obraz je stabilní a není stopy po jediném poškození. Ve druhé sérii části obrazu přeskakují do černobílého provedení, ale jinak je záznam bez dalších viditelných chyb. Ve třetí sérii pokračuje výskyt černobílých segmentů, doprovázené mírným poškozením a kolísáním obrazu. Ve čtvrté sérii se záznam podrobuje zřetelnější degradaci. V obraze jsou nežádoucí artefakty, stabilita obrazu klesá, objevuje se kolísání obrazu, černobílé pasáže se objevují častěji a někdy se barvy zcela rozhodí. Pátá série pak přináší ještě výraznější projevy předešlých defektů, s vyšší frekvencí a intenzitou. Dochází k zesílené aberaci obrazu a přírůstku šumu, což dále umocňuje efekt postupného zhoršování kvality záznamu.



Desátá epizoda každé série

V šesté sérii dochází k výrazné degradaci obrazu. Obraz nese známky velké amortizace a obraz je pouze černobílý, objevuje se velký šum a přeskoky obrazu. Od desátého dílu šesté série se znělka změní. Obraz přeskočí do textového pole na modrém pozadí a v diegetickém zvuku slyšíme vysunutí kazety z videopřehrávače, zasunutí nové kazety a opětovné spuštění záznamu.

⁷⁴ TOPEL, Fred. *How 'Better Call Saul' Created 'Messed up' Opening Titles* [online]. Showbiz Cheat Sheet, 2022 [cit. 2023-08-12]. Dostupné z: <https://www.cheatsheet.com/entertainment/better-call-saul-opening-titles.html/>

To značí konec jedné části (život Saula Goodmana) a začátek nové části (život Gene Tacavica). Nadále už vidíme jen černobílé střípky ze života Gena.

Závěr

Tématem této bakalářské práce byl seriál *Better call Saul* a jeho zpracování. Cílem práce bylo provést čtenáře skrze konkrétní scény a obrazy s důrazem na obrazové řešení seriálu *Better call Saul*. V úvodní fázi příprav jsem systematicky sledovala seriál a refletovala nad význačnými fragmenty, jež byly vhodné pro následné zpracování. Následně jsem vypracovala okruhy, kterými bych se v rámci své práce chtěla zabývat. Další etapa byla věnována důkladné rešerši a nabytí nezbytných informací z různých zdrojů. Tato fáze se ukázala jako náročná, jelikož ne všechny detaily z natáčení byly tvůrci odhaleny. Prostudovala jsem dostupné materiály, především zahrnující rozhovory s tvůrci, které se nakonec ukázaly jako klíčové, neboť poskytly důležitý vhled do procesů realizace. V rámci práce jsem pečlivě analyzovala tvůrčí přístup k dané látce a následně prostřednictvím analýzy konkrétních scén a obrazů jsem ukázala tvůrčí postup a následné zpracování. Tyto analýzy byly pečlivě ilustrovány doloženými fotografiemi a snímky ze samotného seriálu. Na základě těchto zkoumání jsem dospěla k několika závěrům, které kongruentně potvrdily původní teze. Konzistentní vizuální styl seriálu, natočeného v průběhu sedmi let, navzdory rotaci tří hlavních kameramanů, reflektuje sjednocující vliv tvůrců Vince Gilligana a Petera Goulda, jenž prokázali mimořádné vizuální inovace a všestrannost svých schopností.

Seznam použité literatury a ostatních zdrojů

AMC. *Facebook* [online]. AMC, 2018 [cit. 2023-08-12]. Dostupné z: <https://www.facebook.com/AMCTVCZ/photos/a.978192465541628/2103298223031041/?type=3>

SLOVIS, Michael. *Michael Slovis Relies on Schneider Filters to Create Iconic Images for Breaking Bad*. [online]. Below the line, 2013 [cit. 2023-08-12]. Dostupné z: <https://www.btlnews.com/crafts/camera/michael-slovis-relies-on-schneider-filters-to-create-iconic-images-for-breaking-bad/>

SCHILLER, Jakob. **Breaking Bad*'s Camera Work Perfects the Visual Recipe, Yo*. [online]. Wired, 2012 [cit. 2023-08-12]. Dostupné z: <https://www.wired.com/2012/08/the-look-the-feel-of-breaking-bad/>

IMDB, [online]. *IMDB*, 2022 Dostupné z: <https://www.imdb.com/title/tt3032476/fullcredits>

ADAMS, Marshall. *How to Light Better Call Saul | Cinematography Breakdown ft. Marshall Adams, ASC*. [online]. Aputure, 2022 [cit. 2023-08-12]. Dostupné z: <https://www.youtube.com/watch?v=562zj-FsDqg&t=26s>

CANFIELD, David. *The Images of Better Call Saul: Vince Gilligan on Homage, Patience, and Payoffs*. [online]. Vanity fair, 2022 [cit. 2023-08-12]. Dostupné z: <https://www.vanityfair.com/hollywood/2022/06/awards-insider-better-call-saul-shot-li-st-vince-gilligan>

LIGHT AND SHADE. *Shadows, lamps and criminal underworlds: why film noir looks so cool*. [online]. Pooky, 2016 [cit. 2023-08-12]. Dostupné z: <https://www.pooky.com/blogs/inspiration/shadows-lamps-and-criminal-underworlds-why-film-noir-looks-so-cool>

HECKMANN, Chris. *Better Call Saul Cinematography — How Visuals Elevate Story*. [online]. StudioBinder, 2022 [cit. 2023-08-12]. Dostupné z: <https://www.studiobinder.com/blog/better-call-saul-cinematography/>

REILLY, Dan. *The Godfather, Edward Hopper's Nighthawks, and More Influences on Better Call Saul and Breaking Bad*. [online]. Vulture, 2016 [cit. 2023-08-12]. Dostupné z: <https://www.vulture.com/2016/03/better-call-saul-influences-godfather-edward-hopper-new-mexico.html>

HOPPER, Edward. *Nighthawks*. [olej na plátně]. Wikipedia: the free encyclopedia [online]. Wikipedia, 2001 [cit. 2023-08-12]. Dostupné z: [https://en.wikipedia.org/wiki/Nighthawks_\(Hopper\)](https://en.wikipedia.org/wiki/Nighthawks_(Hopper))

RAKOVAN, Filip. *Při vysokých teplotách se nad silnicí objevuje fata morgána. Řidiči mohou vidět něco, co neexistuje*. [online]. Auto živě, 2022 [cit. 2023-08-12]. Dostupné z: <https://www.autozive.cz/fata-morgana-nad-silnici/>

CANFIELD, David. *The Images of Better Call Saul: Vince Gilligan on Homage, Patience, and Payoffs*. [online]. Vanity fair, 2022 [cit. 2023-08-12]. Dostupné z: <https://www.vanityfair.com/hollywood/2022/06/awards-insider-better-call-saul-shot-li-st-vince-gilligan>

PANAVISION. *Marshall Adams ASC shares how the camera created space for the story in Better Call Saul*. [online]. British Cinematographer, 2022 [cit. 2023-08-12]. Dostupné z: <https://britishcinematographer.co.uk/marshall-adams-asc-shares-how-the-camera-cr>

eated-spac e-for-the-story-in-better-call-saul/

CONSOLI, Ben. *Filming with MINIMAL Coverage in Better Call Saul (Show Short)*. [online]. Go creative show, 2020 [cit. 2023-08-12]. Dostupné z: <https://www.youtube.com/watch?v=7JARYB-fkGk>

IMDB, *Better call Saul: Technical specifications*, [online]. IMDB, 2022 [cit. 2023-08-12]. Dostupné z: https://www.imdb.com/title/tt3032476/technical/?ref_=tt_spec_sm

TETI, John. *Basement Breakdown: Better Call Saul S4E3 "Something Beautiful"*. [online]. Ological, 2018 [cit. 2023-08-12]. Dostupné z: <https://www.youtube.com/watch?v=ttG4aahdN4k&t=318s>

BROADBENT, Eric. *Inside The Gilliverse - S3E7 The Cinematic Brilliance Of Marshall Adams*. [online]. Music Gear Network, 2022 [cit. 2023-08-12]. Dostupné z: <https://www.youtube.com/watch?v=HY4eghWqhN8&t=3084s>

Cinematography. [online]. Facebook, 2022 [cit. 2023-08-12]. Dostupné z: <https://www.facebook.com/photo/?fbid=4831251046920408&set=pcb.4831251533587026>

Atique2545. [online]. Reddit, 2020 [cit. 2023-08-12]. Dostupné z: https://www.reddit.com/r/Filmmakers/comments/ht0k06/what_is_the_type_of_lens_used_in_this_low_angle/

Better call Saul. [online]. Facebook, 2020 [cit. 2023-08-12]. Dostupné z: <https://www.facebook.com/BetterCallSaulAMC/photos/a.771928242844144/3092098187493793/?type=3>

TETI, John. *Saul's meltdown, explained | Better Call Saul S5E7 "JMM" | Basement Breakdown*. [online]. Ological, 2018 [cit. 2023-08-12]. Dostupné z: <https://www.youtube.com/watch?v=R5CZfe3doNs&t=734s>

TETI, John. *Basement Breakdown: Better Call Saul S4E2 "Breathe"*. [online]. Ological, 2018 [cit. 2023-08-12]. Dostupné z: https://www.youtube.com/watch?v=VsREdGBFd_E

TETI, John. *The double meanings of "Dedicado a Max" | Better Call Saul S5E5 | Basement Breakdown*. [online]. Ological, 2018 [cit. 2023-08-12]. Dostupné z: <https://www.youtube.com/watch?v=A8xEvZ3H6pQ>

ONETAKE. *Better Call Saul: The Importance of Detail*. [online]. OneTake, 2021 [cit. 2023-08-12]. Dostupné z: <https://www.youtube.com/watch?v=v2oSmKRMGI>

TETI, John. *Basement Breakdown: Better Call Saul S4E7 "Something Stupid"*. [online]. Ological, 2018 [cit. 2023-08-12]. Dostupné z: <https://www.youtube.com/watch?v=sDbH2-msfI>

TETI, John. *How Kim is like Lalo | Better Call Saul S5E9 "Bad Choice Road" | Basement Breakdown*. [online]. Ological, 2020 [cit. 2023-08-12]. Dostupné z: <https://www.youtube.com/watch?v=8c-4IsJ6pkg&t=300s>

GILLIGAN, Vince, GOULD, Peter. *Jimmy Kaleidoscope Montage | Better call Saul Extras #bettercallsaul #breakingbad | Season 1*. [online]. Cinema Archives, Sony Pictures Movies & Shows and AMC Networks, 2022 [cit. 2023-08-12]. Dostupné z: https://www.youtube.com/watch?v=9o_ZDv22z34

BREAKING BAD WIKI. *Better Call Saul title sequences*. [online]. Breaking Bad Wiki, 2022 [cit. 2023-08-12]. Dostupné z: https://breakingbad.fandom.com/wiki/Better_Call_Saul_title_sequences

TOPEL, Fred. *How 'Better Call Saul' Created 'Messed up' Opening Titles* [online].

Showbiz Cheat Sheet, 2022 [cit. 2023-08-12]. Dostupné z:
<https://www.cheatsheet.com/entertainment/better-call-saul-opening-titles.html/>

DESSEM, Matthew. *Why TV Shows Are Darker Than They've Ever Been*. [online]. Slate, 2016 [cit. 2023-08-12]. Dostupné z:
<https://slate.com/culture/2016/06/cinematographers-from-game-of-thrones-jessica-jones-and-better-call-saul-on-why-tv-shows-are-darker-than-theyve-ever-been.html>

UNKNOWN. *Lighting*. [online]. Reddit, 2018 [cit. 2023-08-12]. Dostupné z:
<https://www.reddit.com/r/betterCallSaul/comments/a162y7/lighting/>

ADAMS, Marshall. *How to Light Better Call Saul | Cinematography Breakdown ft. Marshall Adams, ASC*. [online]. Aputure, 2022 [cit. 2023-08-12]. Dostupné z:
<https://www.youtube.com/watch?v=562zj-FsDqg&t=26s>

NERRISNASSIRI. *Lit by Aputure: Marshall Adams, ASC | Better Call Saul*. [online]. Aputure, 2022 [cit. 2023-08-12]. Dostupné z:
<https://medium.com/aputure/lit-by-aputure-marshall-adams-asc-better-call-saul-50d2cf378910>

TETI, John. *Basement Breakdown: Better Call Saul S5E3 "The Guy For This"*. [online]. Ological, 2020 [cit. 2023-08-12]. Dostupné z: https://www.youtube.com/watch?v=p_oRpkw3mg8

Better call Saul [seriál] režie Vince Gilligan, Peter Gould, USA, 2015-2022

Konformista [film] režie Bernardo Bertolucci, Itálie, 1970

Kmotr [film] režie Francis Ford Coppola, USA, Paramount Pictures 1972

King Kong [film] režie Merian C. Cooper, Ernest B. Schoedsack, USA, RKO Radio Pictures 1933

Soumrak mrtvých [film] režie Edgar Wright, Velká Británie / Francie, Studio Canal 2004