

**Akademie múzických umění v Praze**

**Divadelní fakulta**

Scénografie

Divadelní scénografie

**DIPLOMOVÁ PRÁCE**

**Komplexní scénografické řešení románu Williama Goldinga,**

**Pán much**

**BcA. Anna Šmídová**

Vedoucí práce: MgA. Martin Černý

Přidělovaný akademický titul: MgA.

Praha, květen 2024

**The Academy of Performing Arts in Prague  
Theatre Faculty**

Scenography  
Theatre Scenography

**MASTER'S THESIS**

**A comprehensive scenographic solution to William Golding's  
novel, Lord of the Flies**

**BcA. Anna Šmídová**

Thesis supervisor: MgA. Martin Černý

Academic title: MgA.

Prague, May 2024

## **Prohlášení**

Prohlašuji, že jsem magisterskou práci s názvem

Komplexní scénografické řešení románu Williama Goldinga, Pán much

vypracoval(a) samostatně pod odborným vedením vedoucího práce a s použitím pouze uvedené literatury a pramenů a že práce nebyla využita v rámci jiného vysokoškolského studia či k získání jiného nebo stejného titulu. Souhlasím s tím, aby práce byla zveřejněna v souladu se zákonem a vnitřními předpisy AMU.

Praha, dne .....

BcA. Anna Šmídová

## **Poděkování**

Rád bych poděkoval MgA. Martinu Černému za vedení mé diplomové práce a doc. PhDr. Vlastě Koubské za odbornou pomoc.

Děkuji také svým rodičům a partnerovi za podporu, a porozumění během mého studia.

## Abstrakt

Tato diplomová práce se zabývá studiem románu "Pán much" Williama Goldinga a jeho alegorického vyjádření lidské povahy a společnosti. Cílem práce je vytvořit originální scénografické řešení reflektující současnou interpretaci románu. V průběhu práce se autorka zabývá mnoha pohledy na danou problematiku, včetně filosofie, psychologie a sociologie, a zkoumá vliv fikce na lidské vnímání reality. Autorka se zaměřuje na analýzu událostí v románu, aby odhalila jejich symbolický význam v diskusi o lidské přirozenosti a morálce. Zabývá se interpretacemi myšlenky zakořeněného barbarství a hledá původ této teorie ve společenských vědách. Zvláštní pozornost je věnována zobrazování motivu dítěte v současném umění a také v autorčině vlastní tvorbě. Zmiňuje také historický případ skupiny chlapců, kteří se v roce 1965 ztratili na opuštěném ostrově Ata, a srovnává jejich zážitky s fikčními událostmi v Goldingově knize. Tato diplomová práce obsahuje reflexe a kritické úvahy nad interpretací románu "Pán much" a jeho vlivem na současnou společnost. Práce jasně vyjadřuje nesoulad s hlavními myšlenkami románu a odmítání příliš katastrofického pohledu na lidskou povahu. Namísto toho se snaží vnímat příběh "Pán much" jako kvalitní literární fikci s hlubokou symbolickou rovinou. Závěrem nachází problém ve všeobecné tendenci k preferenci atraktivních informací nad komplexním sdělením. Ve svém vizuálním řešení scénografie se inspiroje moderními principy fantasy počítačových her, což přenáší do prostředí opuštěného ostrova, kde se děj románu odehrává. Tento přístup umožňuje nový pohled na symbolický význam příběhu a jeho interpretaci ve světle současných mediálních trendů. Tato práce přináší originální přístup k analýze románu "Pán much" a jeho relevanci pro současnou kulturu. Zároveň otevírá prostor k diskusi o vlivu literatury na společnost a možnostech reinterpetace klasických děl.

## **Abstract**

This thesis focuses on studying William Golding's novel "Lord of the Flies" and its allegorical expression of human nature and society. The aim of the work is to create an original scenographic project reflecting a contemporary interpretation of the novel. Throughout the thesis, the author explores various perspectives on the issue, including philosophy, psychology, and sociology, and examines the influence of fiction on human perception of reality. The author focuses on analyzing events in the novel to reveal their symbolic significance in the discussion of human nature and morality. They explore interpretations of the idea of ingrained barbarism and seek the origin of this theory in the social sciences. Special attention is given to the depiction of the motif of the child in contemporary art as well as in the author's own work. It also mentions a historical case of a group of boys who got stranded on the deserted island of Ata in 1965, comparing their experiences with the fictional events in Golding's book. This thesis contains reflections and critical considerations of the interpretation of "Lord of the Flies" and its influence on contemporary society. It clearly expresses a discrepancy with the main ideas of the novel and rejects an overly catastrophic view of human nature. Instead, it seeks to perceive "Lord of the Flies" as quality literary fiction with a deep symbolic layer. In conclusion, it identifies the issue in the general tendency to prefer attractive information over complex communication. In its visual scenographic design, it draws inspiration from modern principles of fantasy computer games, which it translates into the setting of the deserted island where the novel takes place. This approach allows for a fresh perspective on the symbolic significance of the story and its interpretation in light of current media trends. This thesis offers an original approach to the analysis of "Lord of the Flies" and its relevance to contemporary culture. It also opens up space for discussion about the influence of literature on society and the possibilities of reinterpreting classic works.

# Obsah

1	Úvod .....	8
2	Otázka lidské podstaty .....	9
2.1	Psychologie davu .....	10
2.2	Hobbes vs. Rousseau .....	15
2.3	Násilí a destruktivita .....	17
2.3.1	Freud .....	17
2.3.2	Erich Fromm .....	19
2.4	Elektrošoky .....	22
2.5	Vězeňský experiment .....	25
2.6	Banalita zla .....	29
2.7	Závěr první kapitoly .....	31
3	Skutečný pán much .....	32
4	Nový pohled .....	36
5	Dítě jako motiv v současném umění .....	42
5.1	Vlastní tvorba .....	48
6	Scénografické řešení .....	53
7	Závěr .....	61
8	Seznam použitých zdrojů .....	63

# 1 Úvod

Ke studiu románu Pán much jsem se dostala skrze svou volnou tvorbu. V rámci svého magisterského studia jsem využila možnosti stáže v malířském ateliéru na Akademii výtvarných umění v Praze. Ve své diplomové práci budu čerpat také ze svých prací, vzniklých v souvislosti s touto stáží. Budu se snažit propojit své vnímání volného umění s vlastními zkušenostmi ze studia i praxe divadelní scénografie. Výsledkem by mělo být originální funkční scénografické řešení, prezentující sugestivní současnou reakci na námět románu Pán much. V této diplomové práci zaznamenávám postup mé práce od rešerše zásadních otázek, týkajících se tohoto díla, napříč filozofií, psychologií a sociologií, přes otázku vlivu fikce na realitu lidského vnímání, po zkoumání zobrazování motivu dítěte v současném umění.

Nejprve objasním, proč jsem si zvolila právě toto dílo a jak zapadá do kontextu mé předešlé činnosti. V posledních letech zpracovávám ve své volné tvorbě motiv dítěte. Dospívám k figurativnímu zobrazení emočního prostředí. K výsledným výjevům mě vede silný pocit výstižnosti a nutnost reflexe v materiálním světě. Tento proces se snažím co nejméně vědomě kontrolovat. K racionalizaci a pojmenování témat a kontextů docházím až zpětně. Repeticí motivů ve své tvorbě docházím k několika heslům pojmenovávajícím témata obrazů:

- vztah dítěte/člověka k prostředí
- necivilizovaná krajina / post civilizační krajina
- přirozenost
- vina
- budoucnost / budoucí naplnění / naděje
- nostalgie a zranitelnost

Velkou shodu s těmito tématy v literatuře nalézám právě v románu Pán Much, a proto je pro mě přirozené věnovat se tomuto textu a hledat různé možné odpovědi na otázky, na které Golding poměrně radikálním způsobem odpovídá. Scénografické řešení tohoto díla pro mě představuje lákavou výzvu, především proto, že některé znalosti nabyté zde zdokumentovanou rešerší, brání mému souladu s názorem, který román prezentuje. Zároveň je pro mě velmi výhodné navázat na témata, která mě již dlouhodobě zajímají. Vnímám jako velmi obtížné interpretovat takto fundamentální a komplikované otázky, z toho důvodu pro mě tato práce nabývá velkého významu.



## 2 Otázka lidské podstaty

Pro to, abych si mohla utvořit vlastní názor na to, jak Golding alegoricky popisuje svět, jsem se potřebovala věnovat rešerši v oblasti sociální psychologie. Zajímalo mě, jaké názory představují v problematice lidské náchylnosti k hříchu různí filozofové a jak je vysvětlují. Také mě zajímá, jak je toto téma obecně vnímáno veřejností, kde pramení různé dojmy a přesvědčení. Jsou tyto prameny důvěryhodné? Mnohokrát mi zde vyvstane téma preference atraktivních informací nad komplexním sdělením. Na to, jak tento faktor ovlivňuje všeobecné mínění o zlu v lidech, navazuji ve 3. kapitole.

Velkým tématem, jak pro mě v této diplomové práci, tak pro lidstvo po celá staletí, je idea existence dobra a zla. V tomto případě se budu zaměřovat konkrétně na existenci dobra a zla v lidech, lidské duši a lidské společnosti. Román Pán much vnímám jako stěžejní dílo, které prezentuje radikální postoj v této diskusi.

William Gerald Golding (1911–1993) se narodil v Anglii a vystudoval angličtinu a přírodní vědy na Oxfordské univerzitě. Během druhé světové války sloužil v britském královském námořnictvu. Většina jeho literárních děl se zaměřuje na zkoumání temných stránek lidské povahy a společnosti. Typicky pracuje s alegorickými prvky a symbolikou. Jeho prvním a také nejslavnějším románem je právě Pán much. V roce 1983 byl William Golding oceněn Nobelovou cenou za literaturu...

*"for his novels which, with the perspicuity of realistic narrative art and the diversity and universality of myth, illuminate the human condition in the world of today"<sup>1</sup>*

volně přeloženo:

*„Za jeho romány, které s prozíravostí realistického vypravěčského umu a rozmanitostí a univerzálností mýtů, osvětlují stav lidstva v dnešním světě.“*

Z čehož jednoznačně vyplývá, že v této době byl obsah románu vnímán jako realistický a rovněž se automaticky nijak neodporuje jeho pojednání „stavu lidstva“. Domnívám se, že tato myšlenka se dodnes nese kulturním podvědomím bez velkého povšimnutí a není úplně běžné ji rozporovat. Román je vnímán jako důkaz o lidském

---

<sup>1</sup> *The official website of the Nobel Prize: The Nobel Foundation. (online). Stockholm, Sweden. NobelPrize.org, ©2023 dostupné z: <https://www.nobelprize.org/prizes/lists/all-nobel-prizes-in-literature/1989-1980/>*

zrůdném stavu pod povrchem civilizace. Ovšem beletrii, už ze své podstaty, nelze brát jako důkaz, to ale příliš neoslabuje její vliv na kolektivní vnímání této problematiky. Jeho dílo dodnes ovlivňuje psychologické a filozofické diskuse o lidské povaze, morálce a civilizaci.

Pán much je považován za jedno z klíčových děl moderní literatury, které zkoumá temné stránky lidské přirozenosti. Román varuje před tím, jak rychle může lidská společnost sklouznout do chaosu, když je narušen chod civilizace a sleduje postupné vytrácení se civilizace mezi chlapci na opuštěném ostrově. Chlapci se na začátku snaží udržet pořádek, zavádějí pravidla a volí svého vůdce. Nicméně postupně se tato společenská struktura rozpadá a chlapci sklouzávají do divokosti a anarchie. Časem roste brutalita mezi chlapci, zejména v Jackově lovecké partě se děti stávají stále agresivnějšími. Román naznačuje, že v každém z nás může existovat potenciál k brutalitě a divokosti, který lze uvolnit, když jsou lidé odříznuti od normálních společenských vazeb a ukazuje, že i zdánlivě normální jedinci mohou podlehnout zlu, pokud nejsou nuceni dodržovat pravidla a etické normy. Tímto způsobem Golding varuje před naivním přesvědčením, že lidé jsou v jádru pouze dobří, a zdůrazňuje nutnost dodržování společenských struktur k zabránění morální degenerace. V roce 1988 mu královna Alžběta II. udělila čestný rytířský řád.

V této kapitole se budu věnovat různým interpretacím myšlenky zakořeněného barbarství, které se může v každém z nás probudit, pokud není respektován sociální řád. Budu hledat původ této teorie ve společenských vědách jako je sociologie, psychologie a filozofie. Pokusím se zde oponovat názoru, který představuje tento román.

## 2.1 Psychologie davu

V roce 1895 napsal francouzský vědec, Gustav Le Bon (1841–1931) knihu s názvem *Psychologie davu*. Tato kniha hluboce ovlivnila následující události dějin. Znalosti, jak pracovat s davem, z ní čerpali velké osobnosti 20. století včetně Hitlera, Stalina, Mussoliniho, Churchilla a prezidenta Roosevelta. Toto slavné dílo je citováno dodnes v učebnicích psychologie, sociologie a dalších společenských věd.

Le Bon svou koncepci vybudoval na základě studia chování davu během Velké francouzské revoluce a Napoleonovy vlády. V knize se dočteme, že nejsignifikantnější úlohou davu v dějinách lidstva jsou barbarské rozklady zastaralých civilizací:

*„V okamžiku, kdy pozbyly své moci mravní síly, které tvoří páteř určité společnosti, byl konečný rozklad proveden uvědomělými davy, ...svou výlučně ničivou mocí podobají se mikrobům, které rozkládají vyčerpaná nebo mrtvá těla. Je-li stavba některé civilizace prohníla, přivodí davy její zřícení...“*

*Dav nemůže vládnout, pokud taková situace nastane, jde vždy o období zmatků a destrukce. Dav není schopen kázně a vysokého stupně kultivovanosti, což jsou nutné podmínky pro vznik civilizace. Vládnout může malá skupina aristokracie nebo uvědomělý vůdce, který rozumí ‚duši davu‘.<sup>2</sup>*

*Dav vzniká pouze za určitých okolností, toto shromáždění lidí má pak velice odlišné vlastnosti než jednotlivci, z nichž se dav skládá. Všichni se soustředí na společný záměr a individuální vědomé osobnosti tu mizí ve prospěch kolektivního záměru. Dav vnímá názory, myšlenky a víry, jež jsou jim vsugerovány, černobíle. Jsou buď přijímány jako absolutní pravdy, nebo odmítány jako absolutní omyly. Pokud v takto přechodně vzniklém útvaru dojde k organizaci může dojít k unikátnímu jevu Le Bon takto:*

*„... se kolektivní duší stírají intelektuální schopnosti lidí – a tím také jejich individualita. Různorodé se ztrácí ve stejnorodém a neuvědomělé vlastnosti převládají... Davy nehromadí inteligenci, ale průměrnost. Jedinec nabývá v davu, již pouhou skutečností, že je součástí většího počtu lidí, pocit nepřekonatelné moci, která mu dovoluje povolit pudům, jež by osamocen nezbytně potlačil. Jelikož je dav anonymní, a proto nezodpovědný, ustoupí jedinec těmto instinktům tím spíše, že zmizí úplně pocit zodpovědnosti, který ho jinak vždy zdržuje.“<sup>3</sup>*

Deindividualizované chování dále také zkoumal americký vědec Zimbardo, autor slavného vězeňského experimentu, jemuž se budu věnovat později.

Aplikováno v románu Pán much v momentě, kdy pozbydou moc mravní síly, drží společnost pohromadě, nadchází doba výhradně destruktivního davu. První týdny na ostrově pozorujeme vznik určitého demokratického společenství. Zanedlouho nastává zlom a vzniká dav, který má jiné schopnosti a názory než jednotlivci uvnitř něj. Impulsem pro jeho vznik je vnější nepřízeň osudu spojená s nezodpovědností jedinců, kteří neplní své povinnosti a jako hlavní faktor se zde jeví rozhodné, impulzivní jednání nového vůdce davu. Dav nabývá na síle a dětem vyhovuje, že nemusí řešit následky svého jednání, jež je skryto anonymně

---

<sup>2</sup> LE BON, Gustave. *Psychologie davu*. str. 9.

<sup>3</sup> LE BON, Gustave. *Psychologie davu*. str. 18.

v řadách davu. Žádné dítě by samo osobě nebylo ochotné zabít člověka, ale v davu má opravdu jiné schopnosti. Důkazem toho je vražda Simona během tance u ohně, to by se bez davového efektu nejspíš nestalo. Chlapec přichází z vnějšku do aktivního davu, který ho nelítostně usmrtí. Dav prožívá zjednodušené emoce, které se snaží vybit akcí. Průměrnost, kterou dav nabývá, je u Goldinga agrese a morbidita.

Člověk v davu může pod vlivem sugesce konat nepromyšlené činy s odvahou, která mu není vlastní. Jako příklad uvádí Srpnové dekry, kterými Ústavodárné národní shromáždění v roce 1789 zrušilo výsady šlechty ve Francii, které by, podle něj, rozhodně nebyly přijaty jednotlivými členy shromáždění odděleně.

Z pozorování Le Bon usuzuje, že dav je vždy inteligenčně níže než individuální člověk, ale co se týče činů a emocí, může být dav buď daleko horší, nebo daleko lepší než jednatel. To však záleží na jeho vedení. Velká část této knihy se věnuje tomu, jak na dav působit:

*„Vůdcové nebývají zpravidla muži myšlenky, ale činu. Jsou málo prozíraví a nemohou ani jinak, poněvadž prozíravost vede obyčejně k pochybnostem a nečinnosti. Vycházejí z lidí nervózních, podrážděných a polopomatených, kteří se pohybují na hranici šílenství.“<sup>4</sup>*

Srovnání dvou velitelů z románu Pán much přesně potvrzuje tuto myšlenku. Ralph je spíše mužem myšlenky a demokracie. Jeho velení není radikální, ale umírněné, proto také dlouho nevydrží a shledává se s odporem. Narozdíl od Ralpha je Jack mužem činu. Situace řeší spíše akcí než rozvahou nebo komunikací. Nedává prostor pochybnostem, ukvapeně se žene za momentálním cílem a utíná všechny volné konce.

S tématem práce s davem pracuje už Niccolò Machiavelli ve svém slavném díle *Vladař* (1532), které je dnes předmětem kritiky. Machiavelli popisuje podobný úhel pohledu na zlo a lidskou povahu:

*„... lidé bezohledněji škodí tomu, kdo probouzí lásku, než tomu, kdo budí strach, neboť láska je držena páskou povinnosti a ta se při každé příležitosti, kdykoli jde o osobní prospěch, trhá, protože lidé jsou zlí; strach však je udržován obavou z trestu, a ta neopouští lidi nikdy.“<sup>5</sup>*

---

<sup>4</sup> LE BON, Gustave. *Psychologie davu*. str. 84.

<sup>5</sup>MACHIAVELLI, Niccolò. *Vladař*. Přeložil Jaroslav ZAORÁLEK. [Praha]: Fortuna Libri, [2022]. ISBN 978-80-7546-402-6. str. 67.

Na základě myšlenek této knihy bylo naplánováno bombardování britských měst německou Luftwaffe v době druhé světové války. Němečtí pohlaváři se domnívali, že bombardováním ničí morálku obyvatelstva, což přispěje k britské kapitulaci. Adolf Hitler předpokládal naprostý kolaps londýnských struktur a předpokládal, že zavládne panika a destrukce. Přesně jak o tom mluví *Psychologie davu*. Churchill předvídal, že se nejméně 3 miliony Londýňanů dá na útěk. Bombardování Londýna však paradoxně snad spíš posílilo solidaritu mezi obyvateli. A protože se Luftwaffe tolik nezaměřovala na anglická letiště, nedošlo ani k oslabení RAF. Bombardování nesplnilo svůj cíl demoralizovat Brity natolik, aby se vzdali, nebo vážně poškodit britské hospodářství. Během osmiměsíčního bombardování se Němcům nepodařilo vážně narušit výrobu ve Spojeném království. Do konce května 1941 nebezpečí německé invaze pominulo a Hitler zaměřil svoji pozornost na východ, na Operaci Barbarossa. Při srovnání se spojeneckými nálety na Německo byl počet obětí následkem Blitzu poměrně malý.<sup>6</sup>

Tento příklad se jeví jako velmi silný argument pro vážné zpochybnění některých tezí z *Psychologie davu*. Le Bon pravděpodobně podceňuje morálku obyčejných lidí. V knize Rutgera Bregmana s názvem *Lidstvo, dějiny naděje* najdeme takovýchto příkladů opravdu mnoho.

Le Bon věří, že v každém z nás je přítomné divošství, které se může projevit jako primitivní chování anonymního davu. Věřící, že v krizových situacích se ukáže naše pravá povaha. Tuto myšlenku přesně aplikuje William Golding ve svém románu. Nalezneme zde nutné podmínky pro vznik davu. Předchozí systém mizí jednoduše tím, že se děti objeví na neobydleném ostrově. Dav zde ale nemá úplně pravděpodobnou motivaci k impulznímu jednání. Ostrov je v knize popsán jako velmi přívětivé místo s dostatkem vody a potravin. Chuť na maso nevnímám jako úplně přesvědčivý impuls ke zdivočení. Reálnější mi připadá roztržitě jednání a hledání komfortu v síle davu v reakci na děsivé noční zážitky. Přesto dav dětí vlastně nemá jasného nepřítele. Snad by se jako potřebný nepřítel dala vyložit ona nestvůra z vrcholku hory. To by kroky davu musely přímo souviset s jejím přemožením, což se v příběhu spíše neděje. Nakonec se nepřítelem davu stává Ralph. V tomto bodě se domnívám, že je poměrně realistické, že se více dětí spolčí proti jednomu dítěti, na základě iracionálního podnětu. Ale určitě se dá považovat za extrémně vzácné, aby skupina dětí šikanovala jedno z nich do takové míry, že se jedná o organizovaný pokus o vraždu.

---

<sup>6</sup> BREGMAN, Rutger. *Lidstvo: dějiny naděje*. Překlad Veronika HORÁČKOVÁ. Crossover. Praha: Argo, 2022. ISBN 978-80-257-3693-7. strany 15–20.

Vlastně se v románu jedna naprosto vědomá vražda stane. Chlapec Rotger zabije Čuňase, kterého lze chápat jako symbol umírněnosti, logického myšlení a dobrosrdečnosti.

*...Vysoko nad nimi se Roger v opojeném uchvácení opřel plnou váhou o páku. Ralph uslyšel padat ten ohromný balvan o hodně dřív, než jej uviděl. Ucítit v chodidlech, jak mu půda poskočila pod nohama, a zaslechl skřípot drcených kamenů na vrcholu útesu. A pak se ta nestvůrná černá věc přehnala přes ostrovní šíji a Ralph sebou hodil na zem a divoši zaječeli. Balvan zasáhl Čuňase jiskřivou ranou od hlavy k patě, lastura se rozletěla na tisíc bílých úlomků a přestala existovat. Čuňas, jemuž nezbyl čas ani zachrochtat, se zřítit beze slova bokem ze skály, a jak letěl vzduchem ještě se obrátil. Balvan dvakrát poskočil a zmizel v pralese. Čuňas spadl z výšky třiceti stop a přistál na znak na té čtverhranné Červené skále v moři. Hlava mu pukla, a to, co z ní vyhřezlo se zbarvilo dočervena. Čuňasovy paže a nohy se trochu zacukaly jako údy zabitého prasete. A pak si moře dlouze a pomalu povzdechlo, voda se převalila přes balvan, bílé a růžově se zpěníla, a když zase ustoupila a opadla, Čuňasovo tělo zmizelo.<sup>7</sup>*

Čuňas je postava, která cítí, co je správné a co ne, v celém příběhu sehrává roli jedinice, který tiše bojuje proti zlému světu. Tato scéna je vrcholem patosu v Pánovi much. Velmi přímočará symbolika spojená s lasturou tomu dodává poslední kapku. Lastura v tomto románu symbolizuje civilizaci, demokracii, lidské sociální schopnosti. Chlapci se pomocí ní svolávají a na poradách má ten, kdo ji drží, právo mluvit. Jak se řád na ostrově postupně hroutí a z chlapců se stávají divoši, lastura ztrácí svou moc. Takže, když při této scéně dochází k její destrukci, figuruje tady toto sdělení jako potvrzení informace o naprostém kolapsu a selhání lidské morálky.

Roger je evidentně schopen vraždy v podstatě jen ze zvědavosti. O existenci takových lidí se všeobecně ví. Jejich příběhy jsou velmi atraktivní a poutavé, a proto se šíří velmi dobře. Lidé s oblibou konzumují hororové filmy nebo dokumenty o sériových vrazích.

Zde se dostáváme k problému celého románu, který lze demonstrovat i na tomto příkladu. „Zlé“ chování je extrémně nepravděpodobné. Byť to tak z médií, literatury a kulturní tvorby nevypadá. Problémem této deziluze je právě popularita negativních a šokujících informací a příběhů. Pán much by jistě nebyl tak populární, kdyby se děj odvíjel pravděpodobnějším způsobem. Na tom, že fikce pracuje s nepravděpodobným scénářem není nic špatné. To, že je pak vnímána za všeobecnou pravdu a důvěryhodný realismus, je

---

<sup>7</sup> GOLDING, William. *Pán much*. 2., v Odeonu 1. vyd. Přeložil Heda KOVÁLYOVÁ. Klub čtenářů (Odeon). Praha: Odeon, 1993. ISBN 80-207-0424-8. str. 191.

problematické. Všeobecné mylné povědomí o lidské opravdové povaze a pravděpodobnosti katastrofických scénářů dále řeším v kapitole Skutečný Pán much.

Zpátky k Rogerovi a pravděpodobnosti setkání se s vrahem v menší skupině lidí. UNODC (United Nations Office on Drugs and Crime) odhaduje, že celosvětově v roce 2017 způsobily úmyslné vraždy celkem 464 000 úmrtí na světě, z toho 4,7 procent v Evropě. Celkový odhadovaný počet obětí vražd v roce 2017 poskytuje průměrnou globální míru vražd 6,1 na 100 000 obyvatel. Výpočty zahrnují i vraždy přímo spojené s válečným konfliktem. V roce 2017 došlo v Evropě k přibližně 5 200 vraždám. Počty vražd během let konstantně klesají, takže přiznávám, že za Goldingovy doby byly podmínky lehce příznivější, co se týče realističnosti románu. V roce 2017 bylo v Evropě zavražděno 2,9 na 100 000 obyvatel. Pravděpodobnost, že jeden z těchto zavražděných ztroskotá na ostrově a je jím právě Čuňas, je extrémně malá.<sup>8</sup>

Takže, i kdyby Roger jednal pod vlivem efektu davové psychózy podle Gustava Le Bona, je pravděpodobnost výskytu takového člověka ve skupině ani ne třiceti lidí je blízka nule. Troufám si tvrdit, že Čuňasova smrt byla nejen srdcervoucí, ale také velmi nepravděpodobnou událostí, z pohledu svědectví o stavu lidstva, které evidentně má tato kniha podávat.

## 2.2 Hobbes vs. Rousseau

Otázka, zda jsme v základu zlí, nebo dobří, je předmětem filozofických a psychologických debat a diskusí po celá staletí. Existují různé názory na lidskou povahu. Liší se ve filozofických, náboženských i kulturních kruzích. Významným pramenem pro tuto diskusi je spor mezi dvěma teoriemi dvou slavných filosofů.

Thomas Hobbes (1588–1679) a Jean-Jacques Rousseau (1712–1778) byli dvěma významnými filozofy, kteří měli odlišné názory na lidskou povahu. Hobbes tvrdil, že lidé jsou v základu sobečtí a sebestřední, a že lidé nutně tíhnou k válce a konfliktu. Byl přesvědčen, že bez autoritářské vlády by se lidská společnost změnila v anarchii.

Na druhé straně Rousseau věřil, že lidé jsou v základu dobří, a že negativní vlivy společnosti a institucí v lidech vyvolávají zlé chování. Rousseau považuje za zdroj zla v

---

<sup>8</sup> *GLOBAL STUDY ON HOMICIDE: Homicide trends, patterns and criminal justice response.*  
© United Nations, Vienna, Austria. United Nations Office on Drugs and Crime, July 2019.

lidech civilizaci. Což je vlastně přesně opačná úvaha, než je aplikována v Pánovi much, kde je zdrojem zla ztráta civilizace.<sup>9</sup>

Hobbes publikoval v roce 1651 knihu *Leviathan*, v ní popisuje přírodní stav člověka jako plný boje a samoty. Píše, že bez patřičného vedení je lidský život krátký a drsný. Jean-Jacques Rousseau o století později namítá, že lidská povaha je v podstatě dobrá a že bychom mohli žít klidný a šťastný život daleko před vývojem státu.<sup>10</sup> Mohlo by se tedy zdát, že Hobbes je přesvědčen, že v nás převládá zlo a Rousseau přesně naopak. Zjednodušeně: Hobbes je pesimista a Rousseau optimista. Ve skutečnosti Hobbes spíše poukazuje na to, že nejsme stavěni pro život ve velkých společnostech. Nejsme podle něj přirozeně nastavení pro práci na společném údělu, zde zaznívá lidská sobeckost. Především se staráme o sebe a své bezprostřední okolí. Hobbesův pohled je významně ovlivněn prožitky z anglické občanské války. Proto vnímá mír jako vzácnou a pomíjivou fázi.

Rousseau kritizuje, že si Hobbes plete charakteristiky své vlastní společnosti s nadčasovým modelem lidské společnosti. Hlavní rozpor těchto dvou filozofů tkví v tom, že Rousseau tvrdil, že jsme sobečtí a soutěživí pouze kvůli tomu, jak se vyvinula současná společnost. Myslel si, že ve sběračských a loveckých společnostech by lidé mohli žít klidný a naplněný život. Podle Rousseaua se začalo všechno zhoršovat, když lidé zdokonalovali umění zemědělství a průmyslu, což vedlo k nepoměru soukromého majetku. Vzniklo sociální rozdělení kvůli vzájemné závislosti a nerovnosti. Kdyby Rousseau zažil vzestup průmyslového kapitalismu, jen by ho to utvrdilo v jeho tezi o ekonomické nerovnosti.<sup>11</sup>

Zjednodušeně řečeno, Hobbes považuje za zlo válku a uvažuje, jak se jí společnost může zbavit, a Rousseau považuje za zlo nerovnost. V Rousseauově pohledu se pesimismus objevuje v předtuchách pádu společnosti, z důvodu nemožnosti přirozené existence v podmínkách moderní společnosti a ekonomiky.

Pán much je psán jednoznačně v duchu Hobbesovy teorie. Děti rychle dospějí k násilí a k bojovému stavu, o kterém píše Hobbes. A samota vyčleněného pacifisty rovněž

---

<sup>9</sup> ROUSSEAU, Jean-Jacques. *O původu nerovnosti mezi lidmi*. Praha: Svoboda, 1949.

<sup>10</sup> HOBBS, Thomas. *Leviathan, neboli, O podstatě, zřízení a moci státu církevního a občanského*. Přeložil Josef HRŮŠA. *Knihovna politických klasiků*. V Praze: Melantrich, 1941.

<sup>11</sup> Robin Douglass . *Hobbes vs Rousseau: are we inherently evil? The Institute of Art and Ideas, Issue 72, 19th March 2019, dostupné: <https://iai.tv/articles/hobbes-vs-rousseau-are-we-inherently-evil-or-good-auid-1221>*



zapadá do této teorie. Chlapci nejsou schopni udržet v chodu společnou existenci a nutně se projeví přirozený stav člověka, stav válečný a chaotický. Golding zde aplikuje také přirozenou tendenci k sobeckosti, soutěživosti a vzájemné nedůvěře. Hobbesova teorie lidského chování zdůrazňuje potřebu silné autority k udržení společenského řádu a zabránění chaosu v lidské společnosti.

Myšlenka přirozené tendence ke sporům, a proč Goldingovi trosečníci rychle tíhnou ke konfliktu, mě přivedla ke studiím psycholožky Meagan M. Patterson. Například v *Social Stereotyping and Prejudice in Children* se zaměřuje na původ sociálních stereotypů a předsudků. V roce 2003 ve dvou mateřských školách v Texasu s týmem psychologů uskutečnili pozorování. Učitelky všem dětem oblékli buď modré, nebo červené tričko a pozorovaly, jak to ovlivní jejich sociální interakce. Z pozorování vyplynulo, že děti samy od sebe nenapadlo odlišovat se na základě vnějšího faktoru. Stačilo ale pár poznámek od učitelů ve smyslu, že jedna barva je lepší než druhá, a děti se podle toho začaly chovat. Stereotypy a předsudky nebývají vrozené, ale je velmi jednoduché je v lidech vyvolat. Malým dětem stačí, když autoritativní osoba projeví diskriminující názor, nemají důvod jí nevěřit.<sup>12</sup>Více o vlivu autority na neetické jednání jedince v kapitole Stanley Milgram.

## 2.3 Násilí a destruktivita

### 2.3.1 Freud

S ohledem na téma, které zpracovává William Golding, mě kromě teorií o dobru a zlu zajímá také podotázka násilí. V této kapitole se zabývám tím, jaká vysvětlení psychologové nacházejí pro násilné lidské tendence.

Na přelomu 19. a 20. století se touto otázkou zabýval známý psycholog Sigmund Freud (1858–1939). Přišel s teorií dvou protichůdných pudů v člověku. Eros a Thanos jsou dle něj dvě hlavní síly v člověku. Jedna pohánějící vpřed k životu, druhá usilující o smrt. Pud života a pud smrti jsou v neustálém boji. Popisuje rovněž rozpor mezi uspokojením pudů člověka a vyrovnáváním se s tlakem civilizované společnosti. Freud destruktivitu, agresivitu, sadismus, masochismus a jakékoli jiné projevy ničivé síly, jako je nenávist nebo touha ovládat jiné, přikládal pudu smrti. Freud dokonce pud smrti mnohdy nazývá jako pud destruktivní či pud agresivní. Tyto negativní jevy popisuje tedy jako naše vlastní, spojené s lidskou existencí, nikoli nutně jako výsledek okolního tlaku. Sebedestruktivní pud se podle

---

<sup>12</sup> Bigler, R. S., & Patterson, M. M. (2017). *Social stereotyping and prejudice in children: Insights from novel group studies The origins of social stereotyping and prejudice in children and adolescents. In The Wiley Handbook of Group Processes in Children and Adolescents (str. 184-202). John Wiley & Sons, Ltd.*

Freuda projevuje v potlačené míře díky opačné síle libida jako agresivita orientovaná na vnější svět. Pokud situace civilizované společnosti vede k potlačení těchto projevů, obrací se zpátky do nitra a rozvíjí se dále v sebeničivou energii. Agresivita a destruktivita je Freudem chápána jako odvození od vlastní sebedestrukce. Podle Freuda se člověk rodí jako animální bytost a později se dostává do vnitřní rozporuplné situace.<sup>13</sup>

S tím také souvisí Freudovo pojetí svobody. Freud nepovažuje pudy a jejich vlivy na člověka za omezující a zasahující do osobní svobody. Považuje tyto procesy za primární a biologické, také právě díky nim toužíme po svobodě. Pudy samy o sobě tedy nejsou příčinou destruktivního nebo sebedestruktivního chování, problém nastává ve vztahu mezi uspokojením pudů člověka a vyrovnáním se s tlakem společenských a kulturních norem, které jsme si paradoxně stanovili my, lidé.<sup>14</sup> Z Freudova pohledu člověk jednoznačně nemůže dosáhnout absolutní svobody nikdy. Je svazován společenskými pravidly a jejich vnitřním odrazem v podobě superega. Pro člověka je důležité vyhovět společenským pravidlům, aby nebyl ze společnosti vyloučen.

Příkazům se sám dobrovolně podvoluje, aby nemusel být ze společnosti vyloučen. Tento rozpor si člověk uvědomuje, ale snaží se těmto omezením vyhnout. Tento civilizační vývoj je podle Freuda nevyhnutelný a je tedy nevyhnutelná i spokojenost jedince ve společnosti. Ego se snaží o to, aby člověka neovládl destruktivní pud či úzkosti z nesvobody a neničil sebe i ostatní. Pokud se složka ego nezvládá vypořádat se všemi vlivy, projeví se v podobě úzkostí a neuróz.

Jako řešení Freud popisuje naplňování všech potřeb a tužeb. Takové chování je nejpřirozenější, zároveň společensky nepřijatelné. Nejúčinnější a nejzdravější východisko viděl Freud v psychoanalýze. Během terapie se člověku zvědomují potlačené potřeby a ego se tak lépe zvládá vyrovnat s vnějšími i vnitřními tlaky.

---

<sup>13</sup> Slatinová, Markéta. *Lidská destruktivita a svoboda podle S. Freuda, E. Fromma a R. Girarda*. Hradec Králové, 2019. *Bakalářská práce. Univerzita Hradec Králové, Pedagogická fakulta, Katedra kulturních a náboženských studií. Vedoucí práce: ThLic. František Burda, Th.D.*

<sup>14</sup> FREUD, Sigmund. *Nespokojenost v kultuře*. Praha, 1998, s. 90–91

### 2.3.2 Erich Fromm

Erich Fromm (1900–1980), Freudův žák, s jeho pojetím lidského přednastavení pudů zásadním způsobem nesouhlasí. Fromm vychází v mnohých věcech z Freudova učení, ale na problematiku svobody a destruktivity se dívá skrze kulturně společenskou situaci. Jeho studie je sociálně psychologická. Fromm nahlížel na lidskou destruktivitu a svobodu jako na fenomény existenciální, plně lidské, nejen pudové. Svě teorie ověřoval pomocí tzv. kulturní analýzy. Spojení psychologie, sociologie, historie a antropologie poskytuje širší pohled na danou problematiku. Fromm vnímal člověka jako existenciální a sociální bytost, nikoliv jako primárně pudovou. Svoboda a destruktivita jednotlivce závisí méně na biologické podstatě, daleko více na jeho charakteru a zaměření v životě. Náš charakter společně s kulturou determinuje naše vášně a mezi ně patří i destruktivita.

Podle Fromma se plno lidí svobody bojí a snaží se svobodě uniknout pomocí destruktivních tendencí. Této myšlence Fromm věnuje jedno své dílo – *Strach ze svobody*. Považuje člověka za bytost, která může svobodně volit mezi dobrem a zlem, a právě to se stává jejím utrpením. Destruktivita se ve většině případů pojí s agresivitou. Fromm rozlišuje dva typy agrese. První typ agrese je biologický, tedy vrozený a nutný pro život. Druhý typ se vyvíjí v průběhu života člověka a vychází z jeho charakteru a vlivů okolního prostředí. Tento typ agrese je nezdravý, ničivý, destruktivní a podle Fromma specificky lidský.<sup>15</sup>

Podle něj může agresivita vznikat ze strachu a nedostatečné sebedůvěry a sebehodnocení, protikladem je schopnost láskyplného vyjádření. Agresivita podle něj není jediným projevem destruktivity, dalším projevem je také útěk. Oba tyto jevy jsou reakcí na ohrožení. Útěk před nesvobodnou nebo ohrožující situací vede ke změně formy žití a až ke ztrátě smyslu života. Svoboda, která je progresivní silou v životě, tak i destruktivita a krutost jsou v základu plně lidské vášně, které se snaží nalézt smysl života. Destruktivita je podle Fromma zvolením špatné cesty člověka, svoboda pak té správné. Tvrdil, že někteří lidé, konfrontováni pocitem osamělosti a nejistoty, mohou hledat bezpečí v autoritativních strukturách, což může vést k násilnému chování. Fromm zdůrazňoval vliv sociálních faktorů na formování lidské povahy a chování a vznik násilí popisuje jako následek nesprávné socializace, kdy jednotlivci nejsou adekvátně vedeni k porozumění a vyjádření svých emocí.

Popisuje vztahy některých lidských tendencí ve vzájemných vztazích. Určuje různé úrovně regrese, čím se dané jevy více prohlubují, tím se také propojují. Mají k sobě i opačné

---

<sup>15</sup> FROMM, Erich. *Anatomie lidské destruktivity: můžeme ovlivnit její podstatu a následky?*. Praha, 1997, s. 16.

progresivní tendence, které se chovají podobně. Vzniká tedy škála, na které se jednotlivci dají zařadit podle svého chování. Stádium krajní regrese nazývám syndromem rozpadu.

Protikladem nekrofilie je biofilie. Jinými slovy láska ke smrti a láska k životu. Nekrofilii zde myslí fascinaci smrtí, touhou vše násilně proměnit v anorganické, nenávisť k životu. Pro nekrofilii je typická její záliba v síle. Píše, že veškerá síla, kdy ji analyzujeme do konce, je založena na schopnosti zabíjet. Síla je také moc odejmout někomu jeho svobodu, to také přímo vede ke schopnosti zabíjet. Pro takové lidi není největší lidskou schopností dávat život, ale ničit jej. Sexuální energii popisuje jako prostředek, kterým lze život dávat, ale také ho destruovat. Jako osobu s výraznou nekrofilní orientací označuje Hitlera nebo Stalina a demonstuje na jejich životech svou teorii.<sup>16</sup>

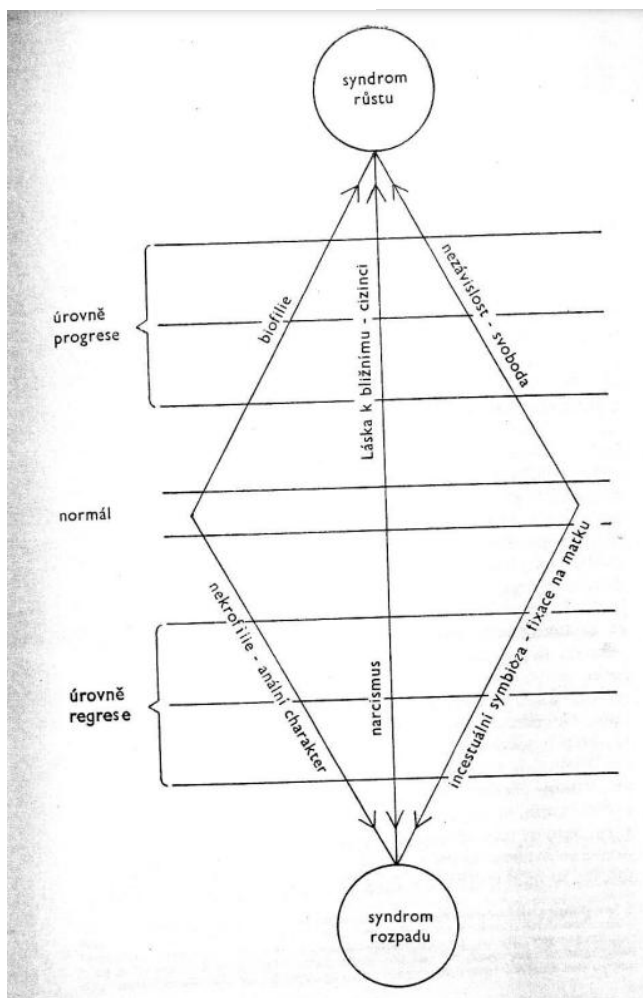
Protikladem narcismu je láska a protikladem incestuální symbiózy je nezávislost a svoboda. Popisuje regresivní vazby na člena primární rodiny a narcistické vlastnosti vedoucí k násilí a destrukci. Syndromem růstu nazývá spojení těchto tří pozitivních orientací.

Zde jsou tendence zobrazeny schematicky:

---

<sup>16</sup> FROMM, Erich. *Lidské srdce*. Přeložil Miroslav ZÚNA. Český klub. Praha: Nakladatelství Josefa Šimona, 1996. ISBN 80-85637-29-4.

Obrázek 1 Schéma Erich Fromm



Zdroj: FROMM, Erich. Lidské srdce. Přeložil Miroslav ZŮNA. Český klub. Praha: Nakladatelství Josefa Šimona, 1996. ISBN 80-85637-29-4.

Podle těchto studií by se dala Rogerova osobnost umístit na regresivní škálu nekrofilie, kvůli fascinace smrtí a sklonům k násilnému jednání. Souhlasí také použití síly ve prospěch destrukce. Jack by se na tomto grafu umístil o něco lépe. To ale přímo neznámá, že by se důsledky jeho chování daly považovat za méně závažné. Zdá se spíše, že jsou tyto dvě osoby na sobě závislé, co se týče konání zla. Jack jako autoritářský vůdce vytvořil podmínky pro Rogera a jeho činy. Roger, díky Jackově chaotické vládě, nemusel mít strach z následků a mohl prohloubit svou negativní orientaci. Naopak Jack těží z Rogerových činů tím, že vyvolávají strach jak v protivnících, tak ve členech Jackova divošského kmenu, tím posilují jeho pozici jako náčelníka.

## 2.4 Elektrošoky

Teď se budu věnovat několika slavným psychologickým studiím a filozofickým konceptům, které významně ovlivnily atmosféru druhé poloviny 20. století a charakterizují éru, ve která byl napsán i Pán much. Vše spojuje poválečná tendence vysvětlit a dokázat, kde se v lidech bere zlo. Všichni míří ke stejnému beznadějnému výsledku, lidé jsou amorální a destruktivní. Román tuto tendenci dobře vystihuje a odráží v soudobé beletrii. Pokusím se jednotlivé fenomény popsat v jejich původním světě a poté je kriticky zpochybnit podle současných odborníků.

Stanley Milgram (1933–1984) byl americký sociální psycholog. Je slavný pro svůj kontroverzní a vlivný experiment poslušnosti k autoritě, známý jako Milgramův experiment. V roce 1961 provedl Milgram sérii psychologických experimentů na Yale University ve Spojených státech, ve kterých zkoumal, do jaké míry jsou lidé ochotni poslechnout autoritu i přesto, že by to znamenalo ublížit jiné osobě. Účastníci experimentu byli vedeni k mylnému přesvědčení, že provádějí elektrické šoky jiným osobám ve vedlejší místnosti. Osobu připojenou k elektrošokovému přístroji nemohou vidět, jen slyšet. Ve skutečnosti byly šoky fingované. Experiment naznačil, že lidé jsou připraveni následovat autoritářské pokyny a páchat zlo v rámci experimentální situace. Milgramův experiment vyvolal rozsáhlou diskusi o etice ve vědeckém výzkumu a také přispěl k porozumění mechanismům poslušnosti a konformity v lidském chování. Milgram byl židovského původu, svůj experiment prezentoval jako vysvětlení holocaustu.<sup>17</sup>

Šokující výsledky, které obletěly svět, dokazují, že dvě třetiny obyčejných lidí jsou ochotny zabít elektrošoky úplně cizí lidi. Lidé se přihlásili do studie dobrovolně, na inzerát, bylo jim řečeno, že napomůžou k vědeckému pokroku. Konkrétně se mělo jednat o testování vlivu trestu na schopnost učit se. Účastníci vždy ztvárnili roli učitele, byť jim bylo prezentováno, že se náhodně dělí do pozic učitele a žáka. Žák byl vždy herec plně zasvěcený do opravdového záměru experimentu. Učitel pak zkoušel, jak si žák pamatuje daná slova a po každé chybě jej učitel musel potrestat vyšší a vyšší dávkou elektrického proudu. Pod vlivem vedoucího experimentu, který je k tomu přesvědčuje, většina lidí zašla až k nejsilnějším možným šokům i přes křik a následné ztichnutí žáka ve vedlejší místnosti. Herec simuloval ztrátu vědomí. Ve výsledku se z normálních lidí, kteří v dobré víře chtěli pomoci výzkumu, stali antihrdinové, v médiích neprezentovaní o nic lépe než nacisti.

---

<sup>17</sup> *Stanley Milgram, Behavioral Study of Obedience, The Journal of Abnormal and Social Psychology 1963.*

Tohle je standardní příběh Milgramových poslušnostních experimentů. Je to ten, který byl reprodukován v médiích a předáván generacím studentů psychologie. Ale tato verze není úplná, byla upravena a zjednodušená. Skutečný příběh je zajímavější a složitější. Jde o příběh psychologa, který toužil po slávě a zneužil ochoty lidí, kteří mu věřili. Věděl, čeho chce dosáhnout, a podle toho experiment vedl. V průběhu experimentu je v místnosti kamera. Publikovány jsou pak jen ty nejpoutavější záběry.<sup>18</sup>

Bregman ve své knize *Lidstvo*, rozebírá poznatky Giny Perryové, která se velice hluboce zabývala Milgramovými archivy a zpochybňuje důvěryhodnost experimentu. Důležitou figurou v experimentu je vědecký pracovník, který má za úkol učitele tlačit co nejdále, i přes jeho protesty. Na otázky ohledně bezpečnosti experimentu odpovídá větou: „*Přestože šoky mohou být extrémně bolestivé, nemohou způsobit žádné stálé následky.*“

Když učitel odporuje, asistent postupuje podle svého scénáře následovně:

*„Prosím pokračujte.*

*Experiment vyžaduje, abyste pokračovali.*

*Je naprosto nezbytné, abyste pokračovali.*

*Nemáte jinou možnost, musíte pokračovat.*“<sup>19</sup>

Pozdější výzkumy poukazují na fakt, že při poslední větě se účastníci vždy vzepřeli a odmítli uposlechnout. Jedná se totiž o přímý rozkaz a o omezení jejich svobody. V tento moment nastává stoprocentní neposlušnost. Vlastně čím drsněji a nadřazeněji se vědecký pracovník chová, tím se subjekt více bouří. To rozporuje slavnému prohlášení, že experiment dokazuje, jak jsou všichni lidé poslušní a že v každém městě by se našlo dost zaměstnanců schopných práce pro vyhlazovací tábory. Stačí jen, když jim autorita přikáže, co mají dělat a 65 % lidí to udělá.

Je sice znepokojivé, že tolik lidí uposlechno a došlo až na konec experimentu. Naprostá většina z nich ale odporovala a jevila známky vysokého stresu. Ginna Perry dokonce komentuje, že ze sledování záběrů z experimentu se spíše zdá, že jde o výzkum šikanování autoritou. Výrazné zkreslení výsledku také zapřičiňuje, jak pozitivně byl výzkum prezentován. Účastníci věřili, že pomáhají, v podstatě to bylo zlo převlečené za dobro, a to bylo studovaným osobám neustále připomínáno. Byli přesvědčováni o tom, že nikoli oni jsou

---

<sup>18</sup> *Burger, J. M. (2009). Replicating Milgram: Would people still obey today? American Psychologist, 64(1), 1-11.*

<sup>19</sup> *tamtéž*

studovanou osobou, šlo přece o výzkum vlivu trestu na schopnost učení se, a proto plnili, co se po nich požaduje.<sup>20</sup>

Výsledky zkresluje už to, že se přihlásili lidé dobrovolně, byli motivováni tím, že přispějí významné vědecké studii na jedné z nejvýznamnějších univerzit ve Spojených státech. Při katamněze se dotazovali zúčastněných také na důvěryhodnost zkoumané situace. Ukázalo se, že asi polovina účastníků experimentu nevěřila, že jsou elektrošoky pravé. Měli opravdu věřit tomu, že na půdě Yale University vědci řízeně mučí a vraždí? Jiní byli i dlouho po experimentu ve stresu, zdali neublížili cizímu člověku.

Psycholog Matthew Hollander formuluje po analýze nahrávek z experimentu schéma vedoucí k přerušení experimentu u osob, kterým se podařilo experiment předčasně ukončit. Všichni z nich se pokoušeli navázat kontakt s obětí. Dále apelovali na zodpovědnost muže v roli vědeckého pracovníka a opakovaně odmítali pokračovat. Přesto, že skoro všichni účastníci experimentu chtěli přestat, povedlo se to jen některým z nich. Klíčem byla právě komunikace a konfrontace. Ultimátní rada, jak v podobné situaci jednat správně, by tedy zněla, nepotlačovat soucit a vzdor.<sup>21</sup>

Celý tento výzkum mi připadá velmi kontroverzní a zkreslený Milgramovu touhou po šokujícím výsledku. Je také otázkou, jestli je etické dostat někoho do takové situace, byť v rámci experimentu. Výsledky jsou i tak znepokojující.

Pán much přesně zapadá do světa senzačních výsledků experimentu. Základní myšlenka, která by se dala shrnout novinovým titulkem: „Děti na ostrově se vraždily navzájem.“ Nebo v případě experimentu: „Každý z nás je schopen zabít nevinného spoluobčana.“ Otázkou zůstává, zda je román v souladu s reálným světem, ve kterém žijeme.

Opět se domnívám, že je tento experiment považován za neotřesitelný důkaz, a o jeho nepřesném provedení se všeobecně moc neví. Dodnes je to velmi populární kapitola v dějinách psychologie a obecně se považuje za důkaz přítomnosti zla v nás. Právě to vnímám jako nejnešťastnější okolnost.

---

<sup>20</sup> BREGMAN, Rutger. *Lidstvo: dějiny naděje. Překlad Veronika HORÁČKOVÁ. Crossover. Praha: Argo, 2022. ISBN 978-80-257-3693-7.*

<sup>21</sup> Matthew Hollander, The Repertoire of Resistance, Non-Compliance With Directives in Milgram's Obedience experiments, *British Journal of Social Psychology* roč.54, 2015



Bregman našel dokonce v Milgramově nepublikovaných poznámkách následující důkaz o jeho interních pochybách. Zůstává nezodpovězeno, jestli celý tento humbuk ztělesňuje důležitou vědu, nebo jen působivé divadlo. Přikláním se k té druhé interpretaci. Souhlasím s Bregmanovou myšlenkou, že věřit ve zlou lidskou národu je pohodlné.<sup>22</sup>

*Víra v naši zkaženost je jakýmsi zvláštním způsobem uklidňující. Vlastně nás to ospravedlňuje. Pokud jsou lidé povětšinou špatní, nemá valný smysl tomu vzdorovat ani se v tom nijak angažovat.*<sup>23</sup>

Zdá se, že z takové víry spíše nic dobrého nevzejde. Proto je obecně pro lidstvo výhodnější věřit v převahu dobroty v naší náduře, také tomu všechno nasvědčuje, že většina lidí je jednoduše dobrá. Probouzí to v nás větší smysl pro společnost a solidaritu.

## 2.5 Vězeňský experiment

Nemůžu vynechat slavnou studii, známou pod názvem Stanfordský vězeňský experiment. Philip Zimbardo je americký psycholog, profesor psychologie na Stanfordské univerzitě. Narodil se 23. března 1933 v New Yorku. Je známý svou prací v oblasti sociální psychologie. Nejvíce se proslavil svým výzkumem známým jako Stanfordský vězeňský experiment, který provedl v roce 1971. Tato studie zkoumala, jak se lidé mohou změnit, když jsou umístěni do různých mocenských pozic a situací. Zvolil prostředí, napodobující vězeňský systém a pozoroval, jak se lidská bytost přizpůsobí roli, do které je pasována.

Průzkum se věnuje vlastně i tomu, jak se lidé mohou změnit a chovat v extrémních podmínkách, což může poskytnout podobný vhled do chování v krizových situacích, jaký simuluje Golding v Pánovi much. Experiment byl proveden sice až po vydání románu, ale spadá do socio-filosofické éry dokazování lidské schopnosti páchat zlo.

Zimbardo také napsal několik knih, včetně *The Lucifer Effect: Understanding How Good People Turn Evil*, kde analyzuje lidskou schopnost jednat neeticky v určitých situacích, na základě svých i ostatních existujících studií. Jeho práce hluboce ovlivnila studium sociální psychologie a psychologie zločinu.<sup>24</sup>

---

<sup>22</sup> BREGMAN, Rutger. Lidstvo: dějiny naděje. Překlad Veronika HORÁČKOVÁ. Crossover. Praha: Argo, 2022. ISBN 978-80-257-3693-7. kapitola: Stanley Milgram a generátor elektrošoků str.170

<sup>23</sup> Tamtéž str.177

<sup>24</sup> ZIMBARDO, Philip G. *Luciferův efekt: jak se z dobrých lidí stávají lidé zlí*. Vydání druhé. Přeložil Radek KAŠPAR, přeložil Marika KRÁLÍKOVÁ. Společnost (Academia). Praha: Academia, 2021. ISBN 978-80-200-3281-2.

Stručně popíšu už tak velice slavný průběh experimentu. Studenti se do projektu přihlašují dobrovolně a za finanční odměnu. Je to pro ně dobrý přivýdělek. Devíti studentům je náhodně přidělená role vězně a devíti dalším role dozorce. Studenti byli vybráni tak, aby si sociálně byli rovni. Pro vězně v neděli přijíždí policejní auto a policie zatčené veze do sklepa Stanfordské univerzity.

Vězni se po dobu experimentu musí oslovovat pouze přidělenými čísly, musí nosit nylonovou čepici a hned při vstupu projdou nepříjemným uvítacím procesem, jehož součástí je i nástup úplně nahých vězňů. Dozorci se rychle adaptují na simulované podmínky a užívají si svou moc. Dozorci mají na sobě uniformy a zrcadlové sluneční brýle, aby zamezili očnímu kontaktu. Dozorci deprimují vězně fyzickými tresty za každou maličkost. Atmosféra rychle přeroste v teror a vězni jsou frustrováni. Hned druhý den vězni uspořádají protest proti nehumánnímu jednání dozorců, ten je násilně potlačen. U mnoha vězňů se objeví známky spánkové deprivace, vztek, pláč a strach. Jeden z nich pláče a tvrdí, že se zblázní, pokud se nedostane pryč. Celá studie musí být po šesti dnech ukončena, protože členové vědeckého týmu začnou pochybovat o etice. Někteří vězňové si odnáší dlouhodobé duševní následky.<sup>25</sup>

Zimbardo prezentuje výsledky experimentu jako důkaz, že kdokoli se dostane do mocenské pozice, začne se chovat nehumánně a přirozeně zneužije své moci pro ponižování bezmocných. Obyčejní lidé se díky dané situaci stanou zlými. Šokující zprávy o tom, jak málo stačí a každý se může proměnit v sadistu, obletí celý svět. S tímto oficiálním narativem se setkáváme ve filmech, dokumentech na Netflixu a v učebnicích psychologie. Tomuto základu ale chybí spousta informací, bez kterých se celkový obraz experimentu značně zkresluje.

Thibault Le Texier napsal v roce 2019 článek pro *American Psychologist*, *Debunking the Stanford Prison Experiment*, kde rozebírá pochybení a manipulace v experimentu. Zásadní zkreslení je zde, podobně jako v předchozí kapitole, žádoucí charakteristika rolí v experimentu. Zimbardo tvrdí, že dosadil lidi do situace náhodně a násilnické, sadistické projevy se zrodily v nich samých. Pokud potřebujeme, aby byl experiment věrohodný, nesmíme dozorce vést k tomu, co od nich očekáváme. Dozorci se zúčastnili schůzek, během kterých jim bylo zadáno utlačovat vězně a vyvolávali v nich strach. Po studentech byla tedy žádána konkrétní charakteristika chování. Hned při prvním setkání dozorců a vězňů přichází do sklepení i David Jaffe, Zimbardův student, který pomáhal navrhnout experiment. V roli správce vězení demonstruje, jaké chování od dozorců očekává tím, jak

---

<sup>25</sup> tamtéž

vede velmi ponižujícím a drsným způsobem úvodní seznámení s pravidly. Vědecký tým také sestavil 17 velice drsných pravidel, omezujících výrazně svobody vězňů.<sup>26</sup>

Pravidla i nastavení atmosféry, nejen hereckým výkonem Jaffa, ale i deindividualizací vězňů, diktují tvůrci experimentu. Tím jasně směřují průběh experimentu. Dozorci velice přesně vědí, co je od nich očekávat. Nejdou postavit před rozhodnutí, jak se mají chovat.<sup>27</sup> Dozorci se střídají ve třech směnách denně. Po každé směně komunikují s vědeckým týmem. Mnoho z nich pociťuje vinu a svěžují se s negativními pocity spojenými s plněním role. Jiní se nadchnou pro plnění představ vědeckého vedení a nabádají své kolegy k vyvíjení většího tlaku na vězně.<sup>28</sup>

První den dozorce provokuje smích vězňů, kteří zatím neberou experiment úplně seriózně. To, že se snaží potlačit dobrou náladu mezi vězni je naprosto logické, když to dostali doslova za úkol. Nevypovídá to nic o jejich utlačovatelských sklonech. Nezapomínejme, že jsou za to placeni a výplatu měli dostat až po ukončení experimentu. Z nahrávek pořízených při experimentu víme, že příliš měkcí a nezájímaví dozorcí byli napomínáni členy vědeckého týmu k věrohodnějšímu výkonu, za účelem úspěšnosti experimentu.

Výsledkem výzkumu by tedy spíše mohlo být, že pokud lidem zadáte chovat se krutě pro vyšší dobro ve jménu vědy, většinou poslechnou. Podobně jako to dokazuje Milgramův experiment. Oba tyto experimenty jsou zajímavé spíše v tom, jak donutit člověka jednat neeticky. Oba jsou ale všeobecně prezentovány jako experimenty dokazující přirozeně se projevující zlo v nás, poskytují k tomu pouze ty pravé okolnosti. Podobně jako u předchozího experimentu byli tvůrci motivováni dovést experiment do extrému, jak ve své knize uvádí Bregman:

*„David Jaffe a Philip Zimbardo se domnívali, že je čas na radikální proměnu celého vězeňského systému. Z této studie snad vyplyne několik závažných doporučení, sdělil Jaffe dozorcí. To je náš cíl, neděláme to proto, že jsme sadisti, ale potřebujeme k tomu dozorce, kteří se takhle budou chovat...“<sup>29</sup>*

---

<sup>26</sup> Le Texier, Thibault. "Debunking the Stanford Prison Experiment: Revisiting Methodological Flaws and Ethical Concerns." Online, PDF. První vydání. Nice: Université de Nice Sophia Antipolis, 2019 [https://www.letexier.org/IMG/pdf/LeTexier\\_Debunking-the-SPE\\_American-Psychologist\\_2019.pdf](https://www.letexier.org/IMG/pdf/LeTexier_Debunking-the-SPE_American-Psychologist_2019.pdf)

<sup>27</sup> ZIMBARDO, Philip G. *Luciferův efekt: jak se z dobrých lidí stávají lidé zlí*. Vydání druhé. Přeložil Radek KAŠPAR, přeložil Marika KRÁLÍKOVÁ. *Společnost (Academia)*. Praha: Academia, 2021. ISBN 978-80-200-3281-2. str. 44

<sup>28</sup> tamtéž, str. 47

<sup>29</sup> BREGMAN, Rutger. *Lidstvo: dějiny naděje*. Přeložil Veronika HORÁČKOVÁ. *Crossover*. Praha: Argo, 2022. ISBN 978-80-257-3693-7. str. 174

Zimbardo věnuje ve své knize *Luciferův efekt* kapitolu patnáct, *Putting the System on Trial*, kritice vězeňského systému a jmenuje případy umučených vězňů k smrti a jiné zločiny dozorců.

Bregman v kapitole o vězeňském experimentu píše o poznatcích ze záznamů ze Stanfordského archivu, ve kterých odhaluje funkci Jaffa. Tento student přišel s nápadem na celý experiment, sám navrhl většinu pravidel a bodů v programu experimentu, které se musí stát. Dále šlo spíše o plnění scénáře pod dohledem jeho autorů. Bregman píše, že tresty děláním kliků, umisťování trnů do dek, buzení vězňů po 3,5 hodinách spánku a samotka ve tmě, to vše byl Zimbardův nápad, ne spontánní projevy dozorců. Dále zmiňuje fakt, že se dvě třetiny dozorců sadistických aktů vůbec zúčastňovali.<sup>30</sup>

Nejslavnější zvukovou nahrávku, ve které slyšíme jednoho vězně křičet a prosit o propuštění, jinak zešílí, komentuje také velmi zajímavě. Tento vězeň měl o experimentu jinou představu. Myslel si, že se bude moci v klidu učit na zkoušky a zároveň si vydělá účastí v experimentu slušné peníze. Rychle zjistil, že to nebude možné, protože mu nechtěli vydat učebnice. Rozhodl se, že za těchto podmínek nechce v experimentu pokračovat. Následně byl šokován tím, že ho z vězení po dobrém odejít nenechají. Rozhodl se tedy simulovat fyzické obtíže. To mu svobodu také nezajistilo, a tak vyzkoušel sehrát psychické zhroucení, a to právě zachycuje ona slavná nahrávka.<sup>31</sup>

Bregman také dohledal pokus o zopakování experimentu pod záštitou BBC. V roce 2002 vyšel první díl realityho pořadu *The Experiment*. Během natáčení tohoto pořadu dostali psychologové šanci znovu a lépe realizovat slavnou vězeňskou studii. Zajímavé je, že účastníci nového experimentu se velice rychle spřátelili a pokud vznikl nějaký konflikt, mírumilovně jej zvládli vyřešit. Tím pádem byl tento pořad velice nudný a nezajímavý. Tento pokus od BBC upadl v zapomnění, ale původní experiment je pořád velice slavným tématem.<sup>32</sup>

V rozhovoru pořázeném v roce 2018 s jedním z nejnásilnějších dozorců Davem Eschelmanem se dozvídáme, že dozorcí byli vedeni k myšlence, že jediné zkoumané osoby jsou v experimentu vězni. Dozorcí jsou najati proto, aby pracovali pro výzkum. Dojem, že

---

<sup>30</sup> tamtéž, str. 158

<sup>31</sup> Tamtéž str. 160

<sup>32</sup> BREGMAN, Rutger. *Lidstvo: dějiny naděje*. Přeložil Veronika HORÁČKOVÁ. Crossover. Praha: Argo, 2022. ISBN 978-80-257-3693-7. str. 162

napomáhá experimentu právě agresivní a radikální chování, mohl výrazně ovlivnit počínání mnoha dozorců.<sup>33</sup>

Zimbardo se ve své knize *Luciferův efekt* věnuje také přímo románu *Pán much* v kapitole *Deindividualizace: Anonymita a Destruktivita*. Mluví o proměně britských chlapečků ze sboru ve vražedné bestie pomocí pomalování obličeje. Vypichuje tento krok jako zásadní v přerodu mezi slušnými civilizovanými chlapci, pro které je zabíjení zakázaná věc, v anonymní divochy.<sup>34</sup> Tuto proměnu popisuje Golding takto:

*„...S údivem hleděl nikoli na sebe, ale na jakéhosi strašidelného cizince. Vylil vodu a s rozčileným smíchem vyskočil. Teď tu stál vedle jezírka, šlachovité tělo zakončené maskou, která přitahovala zraky chlapců a dělila je. Začal křepčit a jeho smích se změnil v krvelačné vrčení. Poskakoval k Billovi a maska se stala samostatnou věcí, za kterou se Jack, zbaven všeho studu a zábran, ukrýval...“<sup>35</sup>*

Právě schování se za masku teoreticky poskytovalo i dozorcům v jeho experimentu určitou anonymitu potřebnou pro povolení morálky. V *Pánovi much* maskování prolomilo zábrany chlapců a spustil se řetězec zabíjení.

Myšlenku, že zakrývání vnějšího vzhledu může výrazně ovlivnit behaviorální procesy, se pokusil Zimbardo zkoumat dále podobnými experimenty vycházejícími z poznatků Milgramových studií. Úvahu Williama Goldinga o anonymitě a agresi považuje v podstatě za psychologicky relevantní.

## 2.6 Banalita zla

Banalita zla je koncept, který pojmenovala Hannah Arendt, a byl přítomen ve společnosti v době vzniku románu *Pán much*. Román se nese v podobné náladě jako myšlenky této filosofky a je i tímto konceptem pravděpodobně ovlivněn. Hannah Arendt byla německo-židovská filozofka narozena roku 1906 v Německu, zemřela roku 1975 v New Yorku. Byla známá svými příspěvky k politické filozofii a analýzou moderní politiky. Studovala a kritizovala totalitní režimy. Na základě studia případu Adolfa Eichmanna, který byl

---

<sup>33</sup> STEVENS, Michael; LIEBER, Kevin a ROPER, Jake. *Mind Field: The Stanford Prison Experiment*. Online. 2018. Dostupné z: [https://www.youtube.com/watch?v=KND\\_bBDE8RQ&ab\\_channel=Vsauce](https://www.youtube.com/watch?v=KND_bBDE8RQ&ab_channel=Vsauce). [cit. 2024-05-15]

<sup>34</sup> ZIMBARDO, Philip G. *Luciferův efekt: jak se z dobrých lidí stávají lidé zlí*. Vydání druhé. Přeložil Radek KAŠPAR, přeložil Marika KRÁLÍKOVÁ. *Společnost (Academia)*. Praha: Academia, 2021. ISBN 978-80-200-3281-2. str. 298–301

<sup>35</sup> GOLDING, William. *Pán much*. 2., v Odeonu 1. vyd. Přeložil Heda KOVÁLYOVÁ. *Klub čtenářů (Odeon)*. Praha: Odeon, 1993. ISBN 80-207-0424-8. str. 68.

odpovědný za organizaci transportů Židů do koncentračních táborů, formulovala myšlenku o „banalitě zla“. Zahrnuje zde i její jméno, protože také hledala odpověď na otázku, co zapříčiňuje zlo v lidech a zda jsou ho schopni všichni lidé. Poskytuje podrobnou analýzu soudního procesu s Adolfem Eichmannem, nacistickým zločincem, který osobně organizoval vraždu milionů Židů. Eichmannova obhajoba jeho činů byla podobná výpovědím jiných nacistických vůdců: „Jen jsem plnil rozkazy.“ Nicméně je pozoruhodné, že v popisu Eichmanna nenajdeme žádnou deviaci. Svým zkoumáním Eichmanna Arendtová dospěla ke své slavné závěrečné myšlence. Problém s Eichmannem byl přesně v tom, že jich bylo mnoho jemu podobných. Mnozí nebyli perverzní ani sadističtí, byli děsivě normální. Z jednoho pohledu je tato normalnost mnohem děsivější než všelijaké krutosti lidské povahy. Umožňovala, že tento nový typ zločince páchá své zločiny v rámci situace, která mu neumožňuje jasně vědět nebo cítit, že dělá něco špatného.<sup>36</sup>

V Posledních kapitolách románu děti jednájí zdrženlivě vůči Ralfovi. Nikdo nechtěl vykročit z davu, protože by mu hrozilo nebezpečí ze strany agresora. Nikdo Ralfa nechce zachránit. Přesto, že děti vědí, co je morálně správně, neudělají sami od sebe ani nejmenší krůček správným směrem. Podobné chování bylo již popsáno jako Efekt pozorovatele.

John Darley a Bibb Latané, američtí sociální psychologové, zkoumali lidské chování v kontextu pomoci v nouzových situacích. Pojmenovali její „efektem pozorovatelského svědkování“ (*bystander effect*). Zkoumali tragickou událost, která se stala roku 1964 v New Yorku, kde byla mladá žena jménem Kitty Genovese brutálně napadena a ubodána k smrti. Deník *The New York Times* o tom napsal, že 38 přihlížejících útok vidělo, ale nikdo nepřišel na pomoc. Ve svém výzkumu chtěli porozumět tomu, co ovlivňuje ochotu lidí pomoci někomu v krizové situaci. Účastníky umístili do simulované situace, kde byl někdo zdánlivě v nouzi. Zjistili, že pravděpodobnost, že jednotlivec poskytne pomoc, klesá s rostoucím počtem svědků. To vedlo k formulaci „efektu pozorovatelského svědkování“, což je tendence lidí neposkytnout pomoc v nouzové situaci, když jsou obklopeni dalšími lidmi. Tento efekt může být částečně vysvětlen předpokladem, že každý svědek očekává, že někdo jiný přijme kroky k poskytnutí pomoci.<sup>37</sup>

---

<sup>36</sup> ARENDT, Hannah. *Eichmann v Jeruzalémě: zpráva o banalitě zla*. Vydání druhé, opravené, v nakladatelství OIKOYMENH první. Přeložil Martin PALOUŠ. *Knihovna politického myšlení*. Praha: OIKOYMENH, 2019. ISBN 978-80-7298-367-4.

<sup>37</sup> Latane, B., & Nida, S. (2011). Ten Years of Research on Group Size and Helping. Ohio State University. © 2011 American Psychological Association. 2011, Vol. 137, No. 4, 517–537. 0033-2909/11/\$12.00 DOI: 10.1037/a0023304.

Rozborem případu Kitty Genovese zjišťujeme, že to tak černobílé nebylo. Několik lidí policii zavolalo hned v prvních minutách útoku a ještě před její smrtí se ke Kitty dostala její kamarádka Sophia. O tom, jak *The New York Times* ukvapeně soudilo situaci, mluví dokument *The Witness*, americký dokumentární film z roku 2015, který režíroval a produkoval James D. Solomon. Ústřední postavou dokumentu je William Genovese, bratr zavražděné, a dokument mapuje, jak desítky let po její smrti vyšetřuje celý případ.<sup>38</sup>

Modernější analýza ukazuje, že v krizových situacích, kde se přihlížející nachází ve stejném prostředí a mohou spolu komunikovat, lze mluvit o opačném efektu přihlížejícího. Lidé ve vteřině instantně reagují na život ohrožující situaci. Dokonce větší počet přihlížejících zvyšuje efektivitu a míru pomoci.<sup>39</sup>

## 2.7 Závěr první kapitoly

Při zkoumání témat příbuzných Pánovi much se dostávám často k podobné situaci. Populární a šokující „důkazy“ o lidské předurčenosti ke zlu bývají většinou zásadně kontroverzní. Přitom se většinou zjednodušené radikální verze, tak jak se původně rozšířily skrze média, drží ve společenském podvědomí téměř dogmaticky. Informační kanály jednájí ukvapeně s nedostatkem informací a s touhou po senzačním titulku, nebo sami aktéři prezentují své poznatky zkreslené touhou po slávě.

Pán much zapadá do vlny výzkumů a teorií o temné lidské stránce. Je potřeba se i na něj podívat kriticky a nevnímat jej kategoricky, tak jako v době, kdy se stal bestsellerem a byl komentován jako pravdivá studie lidské duše.

---

<sup>38</sup> *The Witness (Americký dokumentární film). režie, James D. Solomon. USA, 2015.*

<sup>39</sup> Peter Fischer e. a., The Bystander-Effect. A Meta-Analytic Review on Bystander Intervention in Dangerous and Non-Dangerous Emergencies, *Psychological Bulletin*, roč.137, č. 4. 2011

### 3 Skutečný pán much

William Golding v jednom interview vysvětluje, jak vznikl námět knihy *Pán much*. Měl s manželkou malé děti a před spaním jim čítával knížky pro děti. Dětská literatura v době před polovinou 20. století byla plná dobrodružných příběhů odehrávajících se na ostrovech. Nejslavnějšími jsou *Korálový ostrov* (Robert Ballantyne), *Ostrov pokladů* (Robert Louis Stevenson), *Tajuplný ostrov* (Jules Verne). A Goldinga napadlo napsat knihu o tom, jak by to doopravdy dopadlo, kdyby děti ztroskotaly na ostrově bez dospělých. Jeho žena ho v tom podpořila, a tak vznikla slavná kniha *Pán much*. Jako základ a inspiraci použil dobrodružné idealistické příběhy a otiskl do nich zkušenost 2. světové války, čeho jsou lidé opravdu schopni. Vystihuje situaci dvou společností v rozporu, kde se jedna obrátí proti druhé a vzniká válka. Sám považuje svou knihu za dílo, ve kterém lidé rozpoznávají to, co vidí v sobě nebo v jiných lidech. Ambice této knihy nejsou zrovna skromné, hovoří o fundamentálních záležitostech lidské existence.<sup>40</sup>

Obrovskému úspěchu knihy, vrcholícímu v ocenění Nobelovou cenou za literaturu, určitě napomohla nálada ve společnosti stále se zotavující po 2. světové válce. Mnoho lidí se jistě zabývalo otázkou, jak je možné, že lidstvo dopustilo uskutečnění hrůz nedávné minulosti. Golding přichází s odpovědí naznačující, že skoro v každém z nás se skrývá nacističtí nebo poslušný následovník.

Ale nakolik je jeho výpověď věrohodná? Studie nebo experimenty, které by opravdu prověřily, jak by se izolace dětí od civilizace vyvinula, by byly krajně neetické. Není bezpečné na tak dlouhou dobu odebrat děti v útlém věku z rodinného prostředí a nechat je se volně pohybovat v přírodě.

Otázkou, co by se stalo doopravdy, kdyby děti ztroskotaly na opuštěném ostrově, se zabýval i Rutger Bregman a dohledal podobný případ, který se opravdu stal. Dokonce mluvil i s některými přímými účastníky.<sup>41</sup>

Šest chlapců ve věku třináct až šestnáct let ztroskotalo v roce 1965 na ostrově Ata v Tichém oceánu, kde žili 15 měsíců, než je náhodou našel kapitán Peter Wartner. Krátce po jejich návratu do civilizace vznikl dokument z roku 1966 o skutečném Pánovi much. Šest

---

<sup>40</sup> The South Bank Show, 1980, William Golding S4E2, Melvyn Bragg, video cit. 15.5.2024. dostupné: [https://www.youtube.com/watch?v=X3bNdVy9\\_1U&t=1s&ab\\_channel=VideoSparkNotes](https://www.youtube.com/watch?v=X3bNdVy9_1U&t=1s&ab_channel=VideoSparkNotes)

<sup>41</sup> BREGMAN, Rutger. *Lidstvo: dějiny naděje*. Překlad Veronika HORÁČKOVÁ. Crossover. Praha: Argo, 2022. ISBN 978-80-257-3693-7, kapitola Skutečný pán much



chlapců, kteří přežili na ostrově Ata v Tonze (Channel 7, Australia). Tento dokument byl natočen pár dní po jejich záchraně. Šest chlapců se vrátilo na ostrov s Peterem Warnerem a televizním štábem. Součástí tohoto dokumentu jsou také autentické záběry z prvního setkání chlapců se svými rodinami po 15 měsících strávených na pustém ostrově. Dále existuje videozáznam z roku 2015. Alvaro Cerezo, průzkumník a podnikatel, který věnuje svůj život objevování pustých ostrovů a skutečných Robinsonů, strávil 10 dní na ostrově Ata s Kolo Fekitoa jedním z těch šesti chlapců. Na ostrově byli úplně sami a přežívali díky kokosům, rybám a mořským ptákům a pili dešťovou vodu, přesně tak, jak chlapci v roce 1965. Náhledy obou dokumentů existují jako sestřihy veřejně dostupné na Youtube.<sup>42</sup>

Jak se to celé přihodilo? Šest chlapců se rozhodlo podniknout dobrodružnou výpravu, a tak ukradlo velký velrybářský člun a hned první noc v bouři ztratili plachty a kormidlo. Přišli i o málo jídla, které měli s sebou. Museli přežít několik dní bez vody na moři. Naštěstí je moře po osmi dnech vyplavilo u ostrova Ata. Ata je neobydlený ostrov na jižním konci tonžského souostroví, vzdálený 160 kilometrů od Tongatapu, hlavního ostrova Království Tonga. Království se rozkládá na souostroví Tonga v jižním Pacifiku. Skládá se ze 177 ostrovů, 36 z nich je obydlených. Největším ostrovem je právě Tongatapu. Království leží zhruba v první třetině cesty mezi Novým Zélandem a Havají. Ostrov byl dříve obydlený, ale v roce 1863 španělská loď odvezla všechny místní domorodce do otroctví.<sup>43</sup>

---

<sup>42</sup> Docastaway, Six Tongan Castaways in Ata Island | OLD DOCUMENTARY CHANNEL 7, 1966, Channel 7 in Australia, video cit. (1.3.2024) dostupné: [https://www.youtube.com/watch?v=qHO\\_RIJxnVI&t=1s&ab\\_channel=Docastaway-DesertIslandExperiences](https://www.youtube.com/watch?v=qHO_RIJxnVI&t=1s&ab_channel=Docastaway-DesertIslandExperiences)

<sup>43</sup> The real Lord of the Flies: what happened when six boys were shipwrecked for 15 months. *The Guardian*. 2020, roč. 2020, dostupné: <https://www.theguardian.com/books/2020/may/09/the-real-lord-of-the-flies-what-happened-when-six-boys-were-shipwrecked-for-15-months>

Obrázek 2 Poloha Tongy



Zdroj: Tonga on the globe, Online. In: Wikipedia. 2011. Dostupné z: [https://commons.wikimedia.org/wiki/File:Tonga\\_on\\_the\\_globe\\_\(small\\_islands\\_magnified\)\\_\(Polynesia\\_centered\).svg](https://commons.wikimedia.org/wiki/File:Tonga_on_the_globe_(small_islands_magnified)_(Polynesia_centered).svg). [cit. 2024-05-16].

Lod' se rozbila o skály a kluci doplávali na pláž, netušili, kde jsou. Museli přežít 15 měsíců, dokud náhodou nebyli objeveni. Australský rybářský člun Just David hledal nové loviště. K překvapení posádky narazili na šest nahých chlapců křičících o pomoc. Připlavali rovnou k lodi a vyprávěli svůj příběh. Kapitán Peter Warner si příběh hned ověřil a dozvěděl se, že jejich rodiny jim už dávno vystrojili pohřby na jejich rodných ostrovech.

A jak se tedy chlapcům dařilo a jaké tento neplánovaný sociální experiment nese výsledky? Chlapci se rychle po zhodnocení situace dohodli, že se nesmí hádat, musí spolupracovat. Naučili se lovit ptáky a ryby, získávat pitnou vodu ze stromů, založit a udržovat oheň. Dny strávené na ostrově si počítali pomocí vrypů do kamene. S časem se vytrácela naděje na návrat a zároveň narůstala potřeba si život na ostrově co nejvíce civilizovat. Postavili si domečky ze dřeva a palmových listů, vyrobili si různé věci pro zábavu. V dokumentech předvádí třeba jednoduché badmintonové rakety a míček z peří nebo prostou kytarku s několika strunami. Dokonce si složili pár písniček.<sup>44</sup>

Časem se rozhodli pro hospodaření s ptáky a základní zemědělskou činnost, aby měli dost jídla i ve dnech, kdy je počasí natolik nepříznivé, že není bezpečné vyrazit na lov.

<sup>44</sup> "Pacific Shipping And Cruising Yachts 1966, Tongan Robinson Crusoes Gaoled After 13 Months On Lonely Isle", *Pacific islands monthly : PIM* [Sydney: Pacific Publications, 1931. Web. 17 května 2024 <<http://nla.gov.au/nla.obj-374703920>>

Jeden chlapec si při chytání ptáků zlomil nohu. Ostatní ho odnesli do domečků, nohu mu ošetřili a starali se o něj. Po čtyřech měsících mohl zase chodit. Každopádně udržovali si morálku neustálou aktivitou. Vždy když došlo na konflikt, rozčilený chlapec se odebral na

Obrázek 3 Chlapci z ostrava Ata



druhou stranu malinkého ostrova a vrátil se až mu důvod hádky přestal připadat podstatný.<sup>45</sup>

Zdroj: THE BOYS SITTING IN FRONT OF THEIR HUT WITH A HOMEMADE UKULELE. Online. In: Vice. 2021. Dostupné z: <https://www.vice.com/en/article/4adky9/shipwrecked-on-uninhabited-desert-island>. [cit. 2024-05-16]

---

<sup>45</sup> The real Lord of the Flies: what happened when six boys were shipwrecked for 15 months. *The Guardian*. 2020, roč. 2020, dostupné: <https://www.theguardian.com/books/2020/may/09/the-real-lord-of-the-flies-what-happened-when-six-boys-were-shipwrecked-for-15-months>

## 4 Nový pohled

Ve své diplomové práci se zabývám rozporem mezi popularitou dystopické tematiky napříč kulturou a různými médii a nepravděpodobnostní dystopických scénářů. Z reálného Pána much by se nejspíš nikdy nestal bestseller. Lidé rádi konzumují negativní a fiktivní obsah. Když otevřeme Netflix nebo program kina, většinou narazíme na značný podíl hororů, kriminálek a zombie scénářů.

„Když natočíte film o tom, že muž unese ženu a na pět let ji připoutal k topení, což se v dějinách lidstva stalo asi jen jednou, říká se tomu tvrdě realistická analýza společnosti. Pokud ale natočím film jako je *Láska nebeská*, tedy film o tom, jak se lidé zamilovávají, což se pravděpodobně jen dnes v Británii stalo přibližně milionu lidí, říká se tomu sentimentální znázornění nereálného světa.“<sup>46</sup>

Richard Curtis (1956), filmový režisér

Příběhy mohou zásadně ovlivňovat a měnit naše postoje a názory. Vliv na naše myšlení mají příběhy, které čteme, vidíme ve filmech nebo slyšíme od známých. Jejich důsledky se pak mohou odrážet v našem jednání, rozhodování či v postoji ke světu. Toho lze využít v mnoha pozitivních ohledech, ať už jde o edukaci ohledně zdraví, např. upozornění na potřebnou prevenci, upozornění na negativní dopady nezdravých zlovyků na naši kondici a mnoho dalších. Všichni víme, jak účinnější může být odstrašující případ v poutavém filmovém podání oproti poučkám ze školy. Mnohokrát přijdeme na jiné myšlenky a inspirujeme se pomocí příběhů ostatních lidí a posouváme se tak ve svém osobním rozvoji.

Existuje také odvětví narativní psychologie, ve kterém se používá vyprávění příběhů jako nástroj při terapii. Tento přístup k psychologii se zaměřuje na to, jak lidé tvoří pointu a smysl ze svých životních událostí a zážitků prostřednictvím vyprávění příběhů.

Sociální psycholožka Melanie C. Green zkoumá sílu vyprávění a jeho schopnost měnit přesvědčení lidí. Dr. Green zkoumala narativní přesvědčování v různých kontextech. Zabývá se účinky fikčních příběhů na postoje ve skutečném světě. Hledá faktory, které dělají příběh vlivnějším. Jako podstatný popisuje transport do světa vyprávění a emoční konexi. Přesvědčovací schopnost příběhů využívají reklamní strategie a politické kampaně. Literatura, poskytuje čtenářům prožitek a možnost přemýšlet o světě, je klíčovým prvkem ve vzdělávání, významně přispívajícím k lidskému rozvoji a znalostem. Jako zdroj vzdělání má

---

<sup>46</sup> BREGMAN, Rutger. *Lidstvo: dějiny naděje*. Překlad Veronika HORÁČKOVÁ. Crossover. Praha: Argo, 2022

literatura významný vliv na lidský život. Literatura má vliv na tradice, kultury a národní jednotu. Odráží realitu své doby nebo různých sociálních skupin a pomáhá nám poznávat nové úhly pohledu na svět. Není pochyb o tom, že na lidské myšlení působí i fiktivní příběhy se svými poselstvími podobně jako příběhy skutečných událostí. Rovněž víme, že ovlivňování skrze příběhy lze použít pozitivním i negativním způsobem. Příběhy jsou základními kameny náboženství nebo jimi lze šířit rasismus. Příběhy mají v našem světě velkou moc, je potřeba s nimi zacházet správně. Asi každý se v životě setkal s člověkem, který věří příběhům, jež nejsou pravdivé a světonázor takového člověka může být značně zkreslený až nebezpečný. Lidé se mohou dostat do spirály klamných příběhů, které jim zkreslí představu o světě. V krajních případech jsou tito lidé odloučeni od společnosti nebo ji svévolně různými způsoby sabotují. Některé takové osudy mohou pramenit v uvěření nesprávnému příběhu.<sup>47</sup>

Můžeme pouze diskutovat o tom, jaký vliv má na naše myšlení příběh jako je Pán much a zda je žádoucí, aby byli lidé přesvědčováni o tom, že jsou v jádru zlí. Nabízí se otázka, zda by nebylo pro naše duševní zdraví a pro naši společnost lepší přesvědčovat nás o opaku. O tom, že většina lidí je dobrá a žádné destruktivní tendence vůči okolí nemá. Tato varianta je mnohem realističtější a nevedla by ke zkresleným představám o strašlivých schopnostech našich sousedů.

Morse Gardiner píše o výzkumu, ze kterého vyplývá, že míváme o ostatních horší mínění než o sobě samém. Zjistil, že 64 % studentů práv studuje tento obor, protože o něj mají opravdový zájem, ale pouze 12 % se domnívá, že totéž platí i o ostatních, ti to podle nich dělají hlavně pro peníze.<sup>48</sup>

Víme, že my bychom nikdy nikoho nezabili, ale o ostatních si tak jistí už nejsme a přikláníme se variantě z Pána much. Sám William Golding, si uvědomoval, jaký vliv může příběh mít, na lidskou psychiku a mluví tom takto:

---

<sup>47</sup> Green, M. C., & Brock, T. C. (2000, November). *The role of transportation in the persuasiveness of public narratives. Journal of Personality and Social Psychology, 79(5), 701. American Psychological Association.*

<sup>48</sup> Morse Gardiner, Why We Misread Motives, Harvard Business Review , 2003

„Jsem považován za filozofa, historika, psychologa a někdy dokonce za psychiatra, ale doopravdy jsem vypravěč. Zajímá mě to, co dává příběhu sílu. Příběhy jsou tak zakořeněné do lidské psychiky, že když řeknete kvílejícímu dítěti ‚Bylo nebylo...‘, získáte si ho.“<sup>49</sup>

Přestaňme proto mluvit o Pánovi much jako o realistické studii lidského chování. Byl tak vnímán v době, kdy dostal Nobelovu cenu za literaturu, ale dnes s odstupem desítek let je zjevné, že se jedná spíše o populární dystopickou pohádku.

Dnešní populární seriály a filmy nebo i některé filmy o válečných konfliktech z minulosti v nás vytváří dojem, že zabít člověka je pro spoustu lidí jednoduché. Mnozí odborníci oponují a zabývají se tím, jak lidé jednají v bezprostředních válečných konfliktech. Někteří čerpají dokonce ze svých zkušeností, ale především z rozhovorů s mnoha vojáky, kteří se přímo účastnili boje. Také komentují a porovnávají statistiky účinnosti zbraní při tréninku a na bitevním poli. Mezi nejvýraznější osobnosti v této oblasti patří S. L. A. Marshall a David Grossman. Z jejich výzkumu vyplývá, že tři čtvrtiny vojáků se obvykle vyhýbá aktu zabít, záměrně míří špatně nebo se střelení úplně vyhýbá. Pokud voják neprošel důsledným tréninkem, který by se mu vryl pod kůži tak, aby i v reálném konfliktu jednal stejně, bude v bitevním poli spíše neefektivní. Dalším faktorem, který vysoce zvyšuje efektivitu vojska jsou sociální vztahy mezi vojáky. Pokud jde o životy jejich přátel, je mnohem pravděpodobnější, že budou mířit účinně. To vysvětluje například vysokou ničivost partyzánských nebo teroristických skupin, které kromě ideologie k sobě často pojí osobní vazby.<sup>50</sup> Jak tedy zemřely statisíce lidí ve válečných konfliktech nedávné minulosti? Forenzní zkoumání obětí vykazuje následující statistiku příčin úmrtí:

- 75% granát, letecká bomba, střepina, šrapnel;
- 10% projektil, protitanková mina;
- 10% pozemní mina, nástražný systém;
- 5% chemické zbraně, výbuch, rozdrčení, ostatní.<sup>51</sup>

---

<sup>49</sup> The South Bank Show, 1980, William Golding S4E2, Melvyn Bragg, video cit.15.5.2024. dostupné: [https://www.youtube.com/watch?v=X3bNdVy9\\_1U&t=1s&ab\\_channel=VideoSparkNotes](https://www.youtube.com/watch?v=X3bNdVy9_1U&t=1s&ab_channel=VideoSparkNotes)

<sup>50</sup> Grossman, D. (2009). *On Killing: The Psychological Cost of Learning to Kill in War and Society. Revised edition. Back Bay Books.*

<sup>51</sup> Marshall, S.L.A. "Slam". *Men Against Fire: The Problem of Battle Command. Velká Británie, Eumenes Publishing, 2019.*

Většina usmrcení proběhne z dálky. Vojáci se blízkému kontaktu nejspíš vyhýbají a je pro ně obtížné zabít někoho nablízko, pokud nejsou ovlivněni tvrdým výcvikem, nebo drogou. Užívání drog ve válkách je celkem známým tématem. O slavných 35 milionech tablet pervitinu pro německé vojáky v roce 1940 se hojně píše. Zároveň lidé ve vedení také často velí na dálku, nemusí se vypořádávat se souboji jeden na jednoho a jednodušeji se jim odsuzuje k smrti davy protivníkových vojsk. Taktéž je jejich pozice spojena s velkým tlakem a očekáváním výsledků.<sup>52</sup>

Pokud vidíme ve fantasy filmu nebo i filmu s historickou tematikou vojsko plné vraždících strojů, nelze to považovat za analogii zobrazení k většině reálným válečným konfliktům.

Tom Postmes (1969, Limburg), nizozemský psycholog, zkoumá lidské chování ve skupinách, komunitách a v davu. Hlavním tématem jeho práce je, jak se individuální akce, myšlenky a sociální interakce koordinují tak, že lidé jednají a myslí jako tým, skupina, organizace nebo společnost, a jak v chaotických, neobvyklých nebo neočekávaných situacích probíhá proces samoorganizace.

Věnuje se jevu kolektivní nespokojenosti vedoucí k polarizaci společnosti a protestům. Popisuje současnou dobu jako turbulentní, demokracie se stává nestabilní a projevují se autoritářské tendence ve společnosti (např. Brexit, Trump,...). V nedávných letech prožíváme návrat masových, někdy až násilných, protestů.

V rámci svého výzkumu zjistil, že mezi lidmi panuje mnoho ne úplně pravdivých předsudků o masových událostech. Převládá přesvědčení, že dav je vždy nebezpečný, iracionální a jedná v panice. Většina z těchto stereotypů podle něj není pravdivá. Problém tkví v tom, odkud lidé přijímají informace o kritických událostech. V neočekávaných, radikálních a chaotických situacích lidé chtějí instantní odpovědi na otázky a média jim je poskytnou. Právě masová média, ale i jednotlivci sklouznou jednoduše ke stereotypnímu negativnímu zjednodušení informací. Až po časově náročných analýzách chování davu v neobvyklé situaci se často ukazuje, že tyto instantní zprávy nebyly pravdivé. Dosah výsledků výzkumů ale nebývá srovnatelný s dosahem rychle rozšířených stereotypních vysvětlení.

Tom Postmes už roky klade svým posluchačům a studentům tuto otázku:

---

<sup>52</sup> John Ellis, *The World War II Databook. The Essential Facts and Figures for All the Combats*, Aurum Press, London 1993, str. 257

Letadlo je nuceno nouzově přistát, kabina se plní kouřem a pasažéři vědí, že musí opustit letadlo. Co se stane? Na které planetě žijeme?

Na planetě A se cestující zajímají, zda nepotřebuje někdo z jejich spolucestujících pomoc. Lidé, kteří pomoc potřebují ji dostanou. Lidé jsou ochotni upřednostnit cizí bezpečí před svým. Na planetě B vypukne panika a lidé se nehledě na ostatní tlačí ven a znevýhodnění jedinci jsou přehlíženi. Na základě odpovědí Postmes odhaduje, že 97 % lidí si myslí, že jsme na planetě B, ale realita a výzkum ukazuje, že jsme téměř vždy na planetě A.<sup>53</sup> Byť je svět plný hrůz, které slyšíme ve zprávách, a také těch, o kterých vlastně vůbec nevíme, protože se dějí na vzdálených částech planety, útěchou nám může být, že za poslední desetiletí významně klesá dětská úmrtnost, hlad, počet vražd a obětí válek. Také proto nechci svého Pána much interpretovat jako varovný signál před námi samými a hrůzami, kterých jsme schopni.

Pro komplexnější pohled na problematiku lidské podstaty jsem si hledala odpovědi také ve výzkumech biologů. Pokud bychom se na lidskou morálku chtěli podívat z evolučně-biologického hlediska, výzkum Franse de Waal je ideální odpovědí. Frans de Waal (1948) je nizozemský teolog a primatolog zaměřující se přesně na opačnou otázku než Golding nebo Hobbes. Jsme přirozeně empatictí tvorové? Jeho výzkum se zaměřuje na podobnosti mezi chováním primátů a lidským chováním. De Waal se snaží ukázat, že některé sociální a emocionální vlastnosti, které jsou tradičně považovány za unikátní pro lidský druh, jsou přítomné i u jiných primátů. "The Bonobo and the Atheist: In Search of Humanism Among the Primates" (2013) je kniha, ve které autor zkoumá spojení mezi náboženstvím, morálkou a etikou v lidské společnosti a snaží se najít kořeny morálního chování u primátů.<sup>54</sup>

Zjišťuje, že některé základní morální vlastnosti, jako je empatie, spolupráce a ochota pomáhat druhým, jsou přítomné i u některých primátů, zejména u bonobů a šimpanzů. To může naznačovat, že určité morální tendence mají evoluční základ. De Waal také diskutuje o tom, že morálka není pouze výsledkem náboženství a civilizace, ale že některé morální hodnoty jsou hluboce zakotveny v biologii a evoluci. Ukazuje, že některé morální aspekty

---

<sup>53</sup> Postmes Tom, Collective discontent, polarization and protest. ASPO KLI The social animal: Sociale psychologie. Social animal Tivoli 2019

[https://www.youtube.com/watch?v=ZkZHWrYSTkQ&ab\\_channel=ASPOKLIThesocialanimal%3ASocialepsychologie](https://www.youtube.com/watch?v=ZkZHWrYSTkQ&ab_channel=ASPOKLIThesocialanimal%3ASocialepsychologie)

<sup>54</sup> DE WAAL, Frans. *Bonobo and the Atheist*. WW Norton & Co, 2014. ISBN 0393347796.



jsou součástí naší přirozené tendence jako společenských bytostí. Což naznačuje, že existují přirozené tendence k projevení empatie, altruismu a spolupráce.

Podle něj neexistuje důkaz, že by se děti chovaly podobně jako v románu Pán much.

Na závěr této kapitoly chci objasnit, kdo je Rutger Bregman, jehož práci jsem zde již několikrát citovala. Rutger Bregman (1988), nizozemský historik, publikoval knihu s názvem *Lidstvo, dějiny naděje*, kde vychází z poznatků z historie, ekonomie, psychologie, biologie, antropologie a archeologie argumentuje, že lidé jsou v základně většinou dobrými. Tato kniha mi zásadně pomohla uchopit směr, kterým jsem se vydala se svou diplomovou prací. Jeho práci považuji za nesmírně přínosnou a osobně mě tato kniha, kterou zde několikrát cituji, velice zaujala. Bregmanovými hlavními tématy jsou sociální a ekonomické nerovnosti. Jeho práce se zaměřuje na témata jako jsou chudoba, vzdělání a lidská práva. Bregman se rovněž proslavil svým vystoupením na Světovém ekonomickém fóru v roce 2019, kde kritizoval bohaté a mocné za jejich postoj k daňovým otázkám. Jeho vystoupení získalo širokou pozornost. Rutger Bregman patří mezi významné osobnosti, jež se snaží přispět k diskusi o společenských otázkách a hledání lepších cest pro budoucnost.<sup>55</sup>

---

<sup>55</sup> BREGMAN, Rutger. *Lidstvo: dějiny naděje*. Překlad Veronika HORÁČKOVÁ. Crossover. Praha: Argo, 2022. ISBN 978-80-257-3693-7. str 24.

## 5 Dítě jako motiv v současném umění

První asociace, které k motivu dítěte všeobecně patří, jsou nevinnost a roztomilost. Dítě zosobňuje začátek, první fázi, jejíž součástí je i nevědomost nebo naivita. Dítě je motivem potenciálu budoucnosti. Archetyp dítěte představuje touhu člověka se seberealizovat. Je symbolem budoucí úplnosti, naděje, nových začátků a možného spasení. Dítě znamená bytost, která dospívá k samostatnosti. C.G. Jung popisuje archetyp dítěte takto:

*„Výskyt archetypu dítěte předznamenává možnost budoucího vývoje a dosažení celosti. Je fází syntézy vědomých a nevědomých prvků osobnosti. Dítě v sobě spojuje zranitelnost a bezmocnost s nadlidskou silou a božstvím, takže se nakonec vypořádá se všemi nástrahami osudu a překoná všechna nebezpečí.“<sup>56</sup>*

V současném umění se zdá, že je vyobrazení dítěte nutně spjato s temnotou a pesimismem. Jedním z důvodů může být, že zachycení dítěte ve fotografii nebo v malbě s sebou vždy nese určitou melancholii. Pohled na vyobrazení člověka v jeho raných letech vyvolává myšlenky na stárnutí a smrt. Cítíme k obrazu lítost, uvědomujeme si, že je nevratnou minulostí. Tato časová propast mezi zhotovením obrazu a dobou jeho nahlížení se většinou zdá být obrovská, pokud nevíme, kdy obraz vznikl. Dítě jako by v nás vyvolávalo větší soucit než dospělý. Zvědomuje v nás to, že potenciál a čas, který před sebou dítě mělo se k dnešnímu dni krátí, nebo už úplně vypršel, jiná možnost není.

V letech 2020–2021 proběhla výstava současného českého umění s tematikou zrození a začátku života s názvem *Nadějně vyhlídky* (DOX, Praha). Šlo o skupinovou výstavu, která představila široké spektrum umělkyní a umělců různých generací a výtvarných projevů.

*„Obrazy dětství se věkem mění a podléhají zapomínání, je to idealizovaný čas. V moderní společnosti, od 19. století, se role dítěte začíná proměňovat rychleji, dětství se stává tématem, které je třeba studovat a řešit, tedy řídit a kontrolovat. Dítě je nejen předmětem vědeckého bádání, ale i mocným byznysem...Vize a obrazy dětství však často nejsou přívětivé, nepředstavují rozzářenou idylu, ale převažuje melancholie se všemi svými záhadami a úzkostmi. Naturalismus střídá karikatura, přehánění, v některých případech se*

---

<sup>56</sup> JUNG, C. G. *Archetypy a nevědomí*. Brno: Nakladatelství Tomáše Janečka 1997, s. 238.

*dětskost stává až obludnou. Dítě také může být symbolem či alegorií, může reprezentovat obecnější témata a otázky...*<sup>57</sup>

Po zhlédnutí této výstavy si divák nemůže vyložit název výstavy jinak než ironicky. Vystavená díla byla plná utrpení, varování a nejistoty. Díla na výstavu nebyla vybrána s kritériem určité negativity nebo temnoty, přesto tak výstava celkově působí. K tomuto jevu, že současná tvorba spjatá s motivem dítěte působí většinou negativně a pesimisticky, se vyjádřil kurátor výstavy *Nadějně vyhlídky*, Otto M. Urban:

*„Při výběru jsem se neřídil nějakým požadavkem, aby bylo dílo „temné a depresivní“. V období pandemie patřily děti k často diskutovaným tématům, ať to bylo dlouhodobé uzavření škol a z toho vyplývající online izolace, nebo již dříve probíraná reforma výuky. Začaly se objevovat zprávy o nárůstu dětských pacientů v psychiatrických léčebnách, výrazné trhliny získaly i jejich sociální kontakty a dovednosti. Veřejný obraz dětství a dítěte nebyl tak příliš radostný a jásavý...”*<sup>58</sup>

Je možné, že tematika dětství v umění zažívá akceleraci kvůli pandemii. Umělecká komunita vnímá dopady lockdownu a jiná specifika současné doby a komunikuje je skrze motiv dítěte. Zdá se, že dítě obecně zveličuje a zvýrazňuje kontrasty kontextu, ve kterém je zobrazeno. Může být mnohem silnější figurou ve vizuálním sdělení než dospělý člověk. Dítě je člověk s nadějí a vůlí k seberealizaci. Podněcuje a aktivuje naše emoce hlouběji než vyobrazení dospělého. Skrze dítě umíme pojmenovat a vykreslit kontext mnohem jasněji a hlouběji. Co říká současná umělecká produkce o naší době?

*„...Nadějně vyhlídky ukazují naši dobu jako různorodou a nejednoznačnou, jako svobodnou a otevřenou, jako dobu, která se nebojí označit a popsat své úzkosti a bolesti, jako dobu, která se s nimi chce otevřeně utkat a poznat jejich kořeny a původ. Jako dobu hledající a často tápající, jako dobu zlomu a nejistoty. Naši potomci však najdou také zprávu o vzájemném respektu, o vroucí citlivosti a hluboké lásce.“*<sup>59</sup>

V rámci kulturní produkce se objevují téměř opačné tendence dětství idealizovat. Dětství je popisováno jako bezstarostné období plné radosti a objevů, tento zkrácený obraz

---

<sup>57</sup> URBAN, Otto M. *Nadějně vyhlídky*. DOX. 2020, roč. 2020, <https://www.dox.cz/program/nadejne-vyhličky>

<sup>58</sup> URBAN, Otto M. (ed.). *Nadějně vyhlídky: dítě v současném českém umění*. Praha: Centrum současného umění DOX, [2022]. ISBN 978-80-87446-58-4.str 12.

<sup>59</sup> tamtéž str. 15

může, ne tak bezstarostným jedincům, vnuknout, že s nimi není něco v pořádku. Rychle se měnící doba také prohlubuje generační propast. Děti prožívají dětství a dospívání v rozporu s očekáváním rodičů a prarodičů. Sami za to však nemohou, vyrovnávají se s podmínkami, v nichž se jejich život odehrává tak, jak nejlépe dovedou. Podmínky jsou úplně jiné než ty, ve kterých žila předchozí generace. Nová generace se snaží naplnit své ambice a očekávání rodičů, aniž by bylo jasné, jak toho v nové době dosáhnou. Nová generace je pod tlakem. Výraznými proměnnými, které odlišují modely našich životů od modelů životů našich rodičů a prarodičů, je nadbytek a svobodná škála možností. Může se zdát, že je situace jednodušší a optimističtější, ale globalizace, informovanost, environmentální krize a geopolitická situace váhy zase převažují. Každopádně se nacházíme v naprosto odlišné situaci.

Relativně nově vzniklá digitální vrstva naší existence disponuje takřka neomezenou škálou obsahu ke konzumaci. Myšlenka okamžité spotřeby je zde dovedena do maxima. Namísto nedostatku, řešíme enormní plýtvání.

Tyto myšlenky a mnoho dalších rozvíjí Bohumil Kartous ve své knize *No future* s podtitulem: *Vezeme děti na parním stroji do virtuální reality?* Připravujeme děti na svět, který nenávratně zmizel. Vezeme děti na parním stroji do virtuální reality a tvrdíme jim, že je to pro ně prospěšné. Dítě má také specifický vztah ke světu, než si začne uvědomovat sebe samo, vlastní existenci. Toto specifické vnímání postupně mizí, až se od něj většinou úplně izolujeme a uzavřeme kapitolu dítěte. Vybudováním vlastní identity uzavíráme prostor primárnímu vztahu ke světu a zdroji života.<sup>60</sup>

Dítě a jeho vztah ke světu podle Jana Patočky:

*„Zvíře a dítě jsou celkově ponořeny do soucítícího vztahu ke světu. Tento vztah je vztah niterný, nikoli vnější, ale nepředpokládá vztah k sobě, porozumění sobě, otevřenost možnostem, odemčenost svého bytí. Bytí tu není této bytostí svěřeno jako úloha, je jí předepsáno její životní formou a to tak, že je plně zaujatá tím, co v přítomnosti na ní doléhá. Následkem toho (nemajíc žádnou úlohu), pro ni bytí nemá žádný smysl, bytí pro ni neexistuje. Zvíře a dítě tedy neexistují – ve smyslu existence dospělého člověka. Nevztahují se k bytí vlastnímu a cizímu, obracejí se k jiným věcem ne jako k jsoucím, ale prostě přítomným.“*<sup>61</sup>

---

<sup>60</sup> KARTOUS, Bohumil. *No future: vezeme děti na parním stroji do virtuální reality?* Ilustroval Jáchym Bohumil KARTOUS. Praha: 65. pole, 2019. ISBN 978-80-88268-30-7.

<sup>61</sup> PATOČKA, Jan a Jiří POLÍVKA. *Tělo, společenství, jazyk, svět*. Praha: ISE, 1995, s. 98. ISBN 80-85241-90-0. str. 98

Francouzský filozof Gaston Bachelard vyzdvihuje tuto trvalou přítomnost jádra dětství v lidské duši jako věčně živý úsečník naší existence a jako zdroj nezměrné vitality.<sup>62</sup>

Napojení na stav dítěte nebo na jádro dětství je možné v pozdějším věku pobytém v mezních situacích, kontemplací a skrze umění. Mezní situace je situace, v níž člověk naráží na své meze, na hranice vlastního bytí. Jako filozofický termín tento pojem popsal roku 1919 německý filozof Karl Jaspers ve své knize *Psychologie světonázorů*.

Téma dítěte je závažné, obsahuje to nejzávažnější, co doba přináší, ale i nadějí pro nás pro všechny. Je to trvalé univerzální téma, které otevírá spoustu závažných otázek. Už jenom na české současné umělecké scéně existuje mnoho různých uchopení tohoto motivu. Zmiňuji zde jen několik pro mě zásadních a formujících umělců.

Josef Bolf (\*1971) je bezpochyby jedním z nejvýznamnějších autorů současné české umělecké scény, který s motivem dítěte pracuje. Bolfovy děti jsou křehké, ledové a zraněné. Někdy mají v obličejích zvířecí atributy, jsou tiché a osamělé. Pohybují se ve vyprázdněných prostorech školy a ponurých sídlištích. Jejich svět má postapokalyptický až hororový nádech. Působí jako nepřítomné bytosti, které krev, oheň a dým, jenž se v obrazech často opakuje, nijak nepřekvapuje. Plují tímto ponurým světem bez vnějškové emoce, ale uvnitř intenzivně pálí. Děti jako by věděly, že s globální tragédií dějící se v jejich světě, nic nezmůžou. Na některých obrazech jsou prostory narušeny, nebo se více prostor prolamuje do sebe navzájem.

---

<sup>62</sup> BACHELARD, Gaston. Poetika snění. Praha: Malvern, 2010, s. [1a]. ISBN 978-80-86702-71-1, 1 str. 94.

Obrázek 4 Školní hřiště – Josef Bolf



Zdroj: Josef Bolf, Školní hřiště I. 2007 olej, vosk a tuš na plátně. <https://josefbolf.net/archiv>

Dalším autorem ze skupiny umělců dotýkajících se tématiky dětství, který mě zaujal, je Jakub Janovský (\*1984). Jeho tvorba čerpá ze socialistického životního stylu. Jakub Janovský maluje děti v černobílém světě plném betonové šedi. Dětskou hru staví do kontrastu s brutalitou, čímž ironizuje celý výjev. Tuto ironii v sobě nese i název výstavy, která v roce 2022 proběhla v Alšově jihočeské galerii, *Betonová zahrada*. Autor, narozen ještě v totalitním Československu, zpracovává vjemy z dětství na sídlišti. Jeho práce přesahuje i do sochařství, kde komponuje dětskou figuru dohromady s prvky klasických sídlištních hřišť.

Obrázek 5 Až naprší a uschne - Jakub Janovský



Zdroj: Jakub Janovský, Až naprší a uschne <https://www.jakubjanovsky.com/malby>

Oba tyto autory spojuje temná atmosféra sídliště a dojem nemožnosti útěku. Oproti nim malířka Ester Knapková (\*1993) pracující rovněž s tématem dítěte, příliš nekonkretizuje okolní prostředí a soustředí se na celkový světelný a atmosférický moment. Zachycuje specifické výjevy s lehkostí a klidem. Většina z nich se odehrává v přírodě, opakovaně se objevuje plocha vody, ledu nebo pole.



Zdroj: Ester Knapková, Oleje na plátně Bruslení – detail, Tulipán a Ledňáček - Bruslení II, všechny z roku 2023, foto: Tomáš Rasl

## 5.1 Vlastní tvorba

V poslední době pracuji s motivem dítěte ve své volné tvorbě. Během pár let mého studia scénografie, kdy jsem se volné tvorbě příliš nevěnovala, vykrystalizovala ve mně úplně odlišná témata, než před touto pauzou. Zásadní roli v mých kresbách a malbách začal hrát právě motiv dítěte. Práci s tímto motivem jsem rozvinula v rámci stáže (2023) v ateliéru Malba IV. na Akademii výtvarného umění, který vedou MgA. Marek Meduna, Ph.D. a MgA. Petr Dub, Ph.D. Čas v tomto ateliéru jsem využila především hledáním formy malířského vyjádření. Experimentovala jsem s různými technikami, formáty a materiály. Spojení oborů scénografie a malby vnáší do mé tvorby specifický přístup k prostoru a jeho významu v malbě. V obrazech propojuje figurativní malířské vyjádření s nekonvenčními materiály a technikami. Osobitý malířský rukopis prohlubuje kombinace tradičních malířských technik s moderními, jako jsou například spreje, fixy, airbrush ...



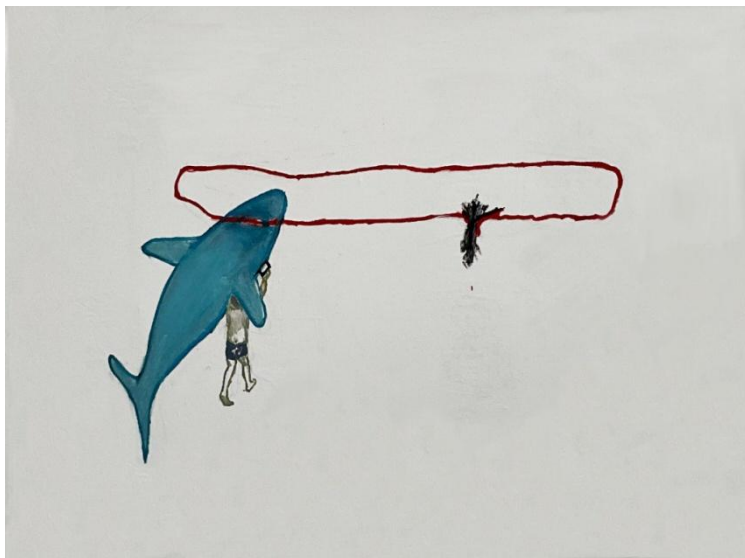
Obrázek 7 vlastní tvorba, stáž AVU, 2023, 90 x 45 cm



Obrázek 8 vlastní tvorba, stáž AVU, 2023, 90 x 45 cm



Obrázek 9 vlastní tvorba, stáž AVU, 2023, 90 x 45 cm



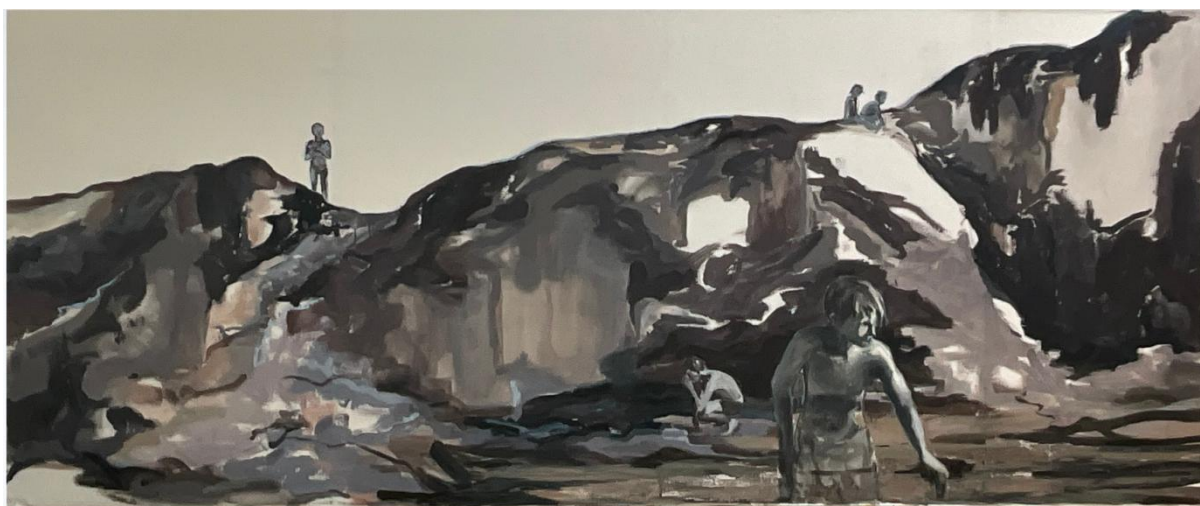
Obrázek 10 vlastní tvorba, stáž AVU, 2023, 90 x 45 cm



Obrázek 11 vlastní tvorba, stáž AVU, 2023, 150 x 90 cm



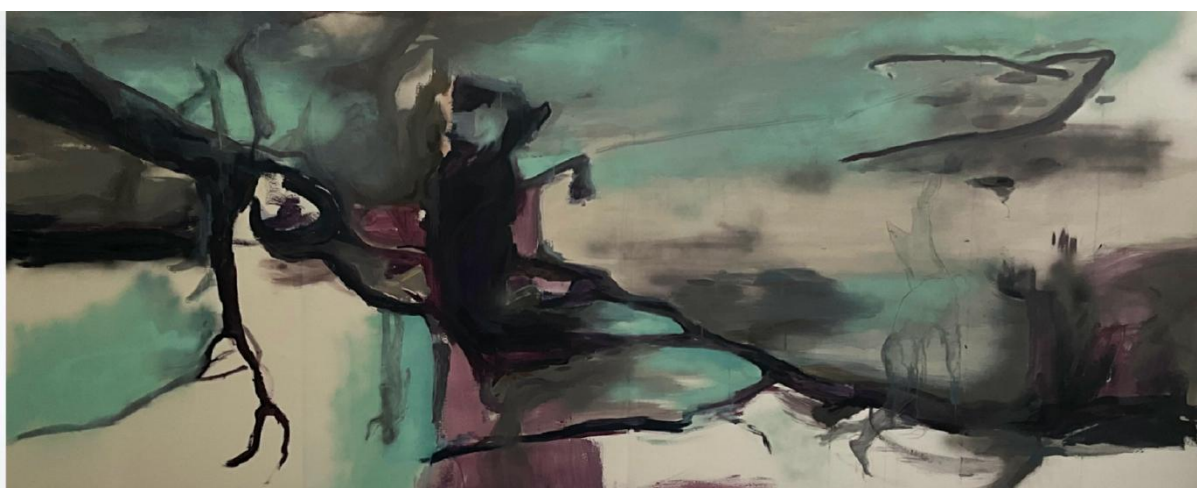
Obrázek 12 vlastní tvorba, stáž AVU, 2023, 350 x 150 cm



Obrázek 13 vlastní tvorba, stáž AVU, 2023, 300 x 150 cm



Obrázek 14 vlastní tvorba, stáž AVU, 2023, 350 x 150 cm



## 6 Scénografické řešení

Znalosti, nabyté zde zdokumentovanou rešerší, brání mému souladu s postojem, který román prezentuje. Pro nalezení vlastního vizuálního řešení bylo klíčové pojmenovat mou neshodu s Goldingovými hodnotami promítajícími se do tohoto románu.

Jak vyplývá z rešerše a mých úvah v předchozích kapitolách, Pán much výstižně prezentuje názorovou vlnu, která se v poválečném období zformovala ve snaze najít odpověď na otázku, jak to, že jsou lidé schopni nehumánního jednání, jaké otřáslo světem v první polovině 20. století. Mnoho sociologů, filozofů a psychologů nachází příčinu v člověku, a to v každém z nás. Shodují se v tom, že když dostane pravdivá lidská podstata příležitost se projevit, ukazuje se u naprosté většiny lidí jako zlá, bezohledná a destruktivní. Přesně takto ji formuluje i William Golding. Zde zdokumentovanou rešerší docházím k názoru, že příběh Pán much, tak jak jej napsal W. Golding je extrémně nerealistický. Zároveň je to mimořádně vlivná kniha, jejíž dosah vnímáme dodnes kolem sebe, ve formě všeobecného přesvědčení o lidské zkaženosti. Důkazem o jeho přesvědčivosti je i ocenění Nobelovou cenou za literaturu.

Různé výše zmíněné studie, prokazující zlé lidské jádro a objasňující příčinu válečných zločinů, se ale s odstupem času zdají být návodné. Při přezkoumání tehdejších studií dochází často k podobnému vzorci misinterpretace výsledků. Vědci vykonávající tyto studie způsobili okolnosti a vedli průběh výzkumu tak, aby dosáhli uspokojivé odpovědi. Potřebovali pro svůj výzkum senzaci, po které tehdejší veřejnost toužila. Ukazuje se, že se spíše jednalo o studie, na které dnes můžeme nazírat s větší pravděpodobností jako na výzkum toho, jak přinutit člověka jednat nehumánně a jak jej donutit k jednání, které by sám od sebe nikdy nevolil. Vliv na pozorované osoby byl zásadní a neetický a jako zdroj zla dnes vidíme spíše iniciátory výzkumů než pokusné osoby. Ve své době byly výsledky experimentů prezentovány právě naopak. Zdroj zločinů byl potvrzen ve skoro každém pozorovaném člověku. Na základě těchto nepřesných studií vznikla velmi rozšířená dezinformovanost populace. Lidé dostali senzační vysvětlení, po kterém toužili, ale dnes si myslíme, že zlo je v populaci zastoupeno spíše minimálně.

Problémem je, když se ono zlo dostane k moci a vytváří na lidi nepravdivý nátlak, jemuž lidé, jak dokazují zmíněné studie, mohou podlehnout, ale v mnohem menší míře, než je obecně známo. Klíčovým faktorem pro úspěch takového nátlaku se zdá být „převléci zlo za dobro“. Donutit člověka ke konání zla většinou vyžaduje přesvědčit jej o tom, že koná ve jménu vyššího dobra. Neboli, že jde o „menší nutné zlo“, které musí vykonat pro naplnění „vyššího dobra“.

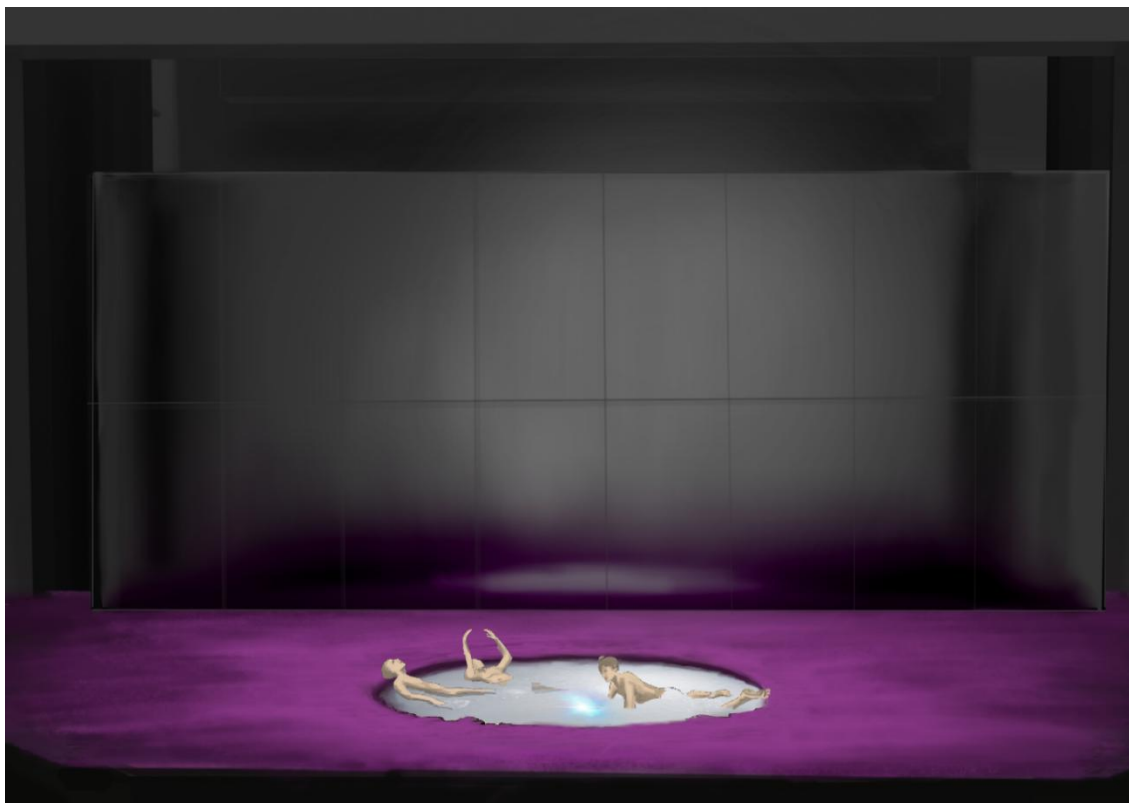
Pravdivá lidská podstata se mi dnes jeví bezesporu většinou dobrá. Nemyslím si, že je správné šířit myšlenku o tom, jak je lidstvo nenapravitelně zkažené a spěje k destrukci. Vnímám to jako alibismus, kterým se dá obhájit veškerá lenost a laxnost v přístupu k okolnímu světu. Jádro problému definuji následovně: Zásadně problematická je popularita katastrofických a dystopických sdělení, která vede k oné rozšířené dezinformaci. Negativní předpojetí k okolí statisticky vede k daleko horším výsledkům než předpojetí pozitivní.

Přestože nesouhlasím s hlavními myšlenkami tohoto díla, vidím v něm silné literární kvality a zároveň respektuji důvody, které vedly k jeho vzniku. Distančuji se od názorové vlny, do které Pán much zapadá, ale neznevažuji její postoje, vzhledem k soudobé situaci. Nahlížím na příběh jako na kvalitní fikci s propracovanou symbolickou rovinou. Snažím se vytvořit aktualizovaný vizuální komentář spíše k mediální, popkulturní a literární tvorbě než k fundamentálním lidským vlastnostem. Nepřeji si, aby mé řešení moralizovalo a vybízelo k sebeponížení. Vizuální prostředky přesouvám do fantaskního světa. Během vytváření scénografie jsem se snažila inspirovat virtuálními světy a také herními principy či videoherním designem. Po tom co jsem zhodnotila, že je děj románu velmi nepravděpodobný, ale zároveň většina lidí je přesvědčena o opaku a stále věří, že takto lidé fungují, narazila jsem na problém, že nemohu pokračovat v tomto narativu a musím příběh zarámovat jinak. Hlavním důvodem je, že mi vadí alibismus, který takto vzniká. Proč virtuální herní realita? V práci píší o popularitě dystopických scénářů. Je to jev, kterému se v popkultuře nedá vyhnout. Nevidím v něm žádný problém, dokud všichni víme, že jde o fikci. Kritizuji to, co se stalo ve většině případů zmiňovaných studií, kdy byl katastrofický scénář prezentován jako vědecký výsledek. Přesto, že literární dílo není vědecký výsledek, má na lidskou psychiku evidentně podobný efekt. Nechci prohlubovat tuto katastrofickou nepravdu a proto zasazuji své řešení do prostředí fikce či popkulturní tvorby. Zároveň tím dokumentuji jev, který dnes zprostředkovává online realita, a to je ztráta zábran. Jde o dojem, že naše činy v online prostoru nemají žádné následky, podobně to vnímají i chlupci na ostrově. Také naše identita je v online světě rozmížená a nekompletní, vložená do zprostředkované situace a něco podobného prožívají lovci z Jackova kmene. Ztrácejí hranice svého chování jako by nezáleželo na tom, co udělají, protože to nebude mít následky, jakoby to nebylo doopravdy.

Pro tento projekt jsem zvolila jeviště Nové scény Národního divadla, kvůli jeho specifické forbině a širokému hledišti. Nad ostrovem, kde děti ztroskotají, uvažuji jako nad samostatnou planetou ve virtuálním světě. Proto jsem zvolila fialovou barvu jako základní barvu scénografie, aby svět na jevišti odkazoval spíše k fantasknímu prostoru, než přímo k realitě a přírodě na zemi. Symbolickou rovinu románu interpretuji skrze strukturu moderních počítačových her. Drsná poetika života na opuštěném ostrově, přístupy různých postav k

situaci odpovídají věrohodně scénářům, odehrávajícím se dnes ve virtuálním světě mladých chlapců. Moje představa o obsazení je taková, že většinu rolí hrají mladší herci v souboru a pár komparzních rolí ztvárňují dětští herci. Tato úvaha vyplývá přirozeně z románu, kde se velení ujmu nejstarší trosečníci v adolescentním věku a skupiny menších dětí působí spíše komparzně a hlavní děj aktivně neovlivňují. Moře, oddělující děti od civilizace, jsem přetvořila v portál, kterým se zde děti dostaly a zároveň představuje jejich jedinou možnou cestu zpátky. Technicky se jedná o mělký bazének zapuštěný na forbíně.

Obrázek 15 Pán much – situace 1



Děti jsou na ostrově omylem, v kontextu jejich života nebo jejich hry zde nemají žádnou misi. Postupně prozkoumávají svět, kde se ocitli, a řeší vznikající výzvy, které se posléze ukazují být esenciální. Zdánlivá absence mise se mění v misi naprosto klíčovou, boj mezi dobrem a zlem v nitru každého z chlapců. V každém vyvěrají napovrch jiné vlastnosti a přístupy k dané situaci.

Všichni přeživší se na začátku příběhu svolají pomocí lastury, která dále nese v příběhu symboliku spolupráce a civilizace. Než dojde k nastavení prvních pravidel na ostrově, způsobí děti rozsáhlý požár, při kterém uhoří jedno z mladších dětí. Prvním důležitým úkolem, na kterém pozorujeme různé charaktery dětí, je udržování signálního ohně. Díky tomu také vzniká první konflikt. Po několika týdnech na ostrově se chlapci

pověření udržováním ohně rozhodnou jít raději na lov, a tak promeškají příležitost upoutat pozornost právě proplouvající lodě.

Zprvu je ostrov pro trosečníky nepřehledný, prozkoumávají jej postupně a vrcholem jejich objevů je nalezení „nestvůry“. Z tohoto důvodu jsem zvolila využití stěny z projekční folie napnuté na hliníkových rámech, která je zavěšená na tazích těsně za portálem. S využitím této stěny také zobrazuji scény dvou velkých požárů, které se v příběhu odehrají a zároveň ji v závěru využívám k rozdělení prostoru, když dojde k oddělení nového tábořiště Jackovy divoké skupiny. Postupně, jak děti objevují ostrov, se na scéně odkrývá pochozí terén znázorňující horu. Nástupy jsou možné kdekoliv před terénem volně z portálu a také je možnost přistavit schody zezadu k šikmému terénu tak, aby se herec mohl objevit jakoby z druhé strany hory v určité výškové úrovni.

Obrázek 16 Pán much – situace 2



Román dokumentuje, jak většina postav pod vlivem strachu podléhá agresivitě a paranoie (o původu agrese v kapitole Násilí a destruktivita). Děti uvěří, že tělo mrtvého parašutisty, které našli na vrcholku hory je „nestvůra“. Ve skutečnosti mrtvé tělo reprezentuje všechny fundamentální strachy, které chlapci na ostrově prožívají. Tento objekt, který pro chlapce zastupuje všechny strachy a nebezpečí v jednom, je reprezentací smrti. Já interpretuji tento objekt jako zobrazení rozkladu. Nestvůra vypadá jako roztékající se napěněný objekt, ve kterém můžeme identifikovat části lidského těla.

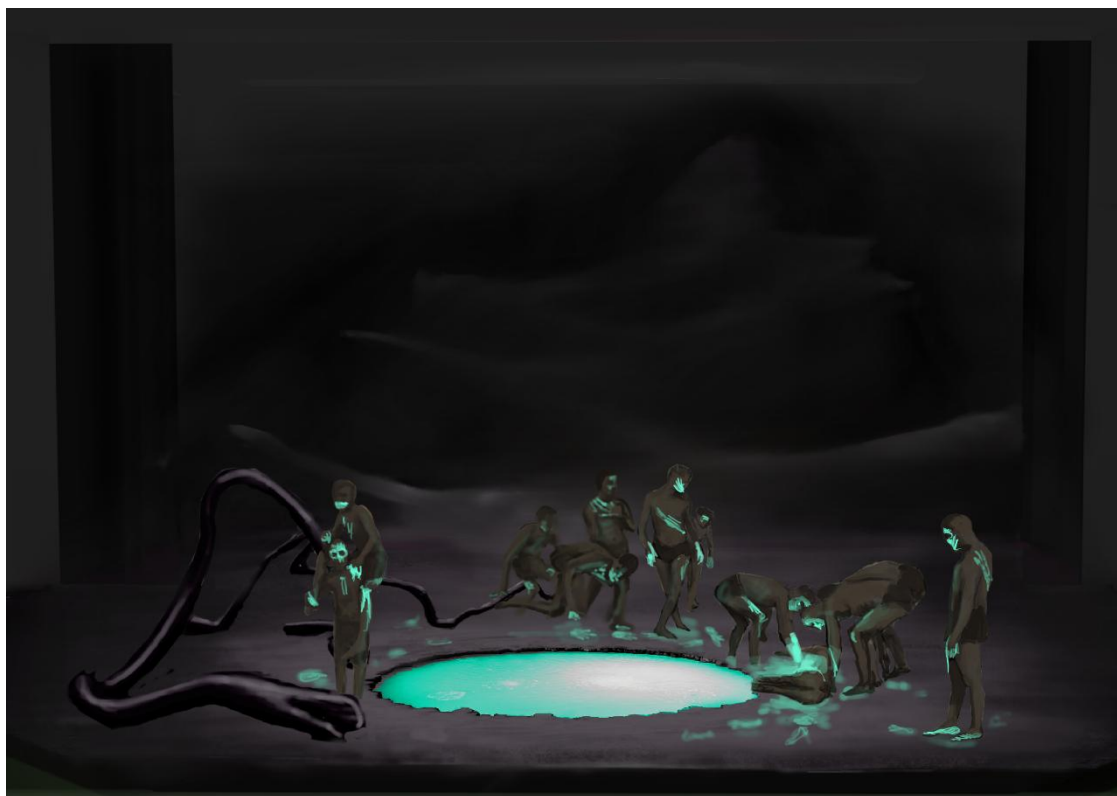


Děti se vypořádávají se strachem z nestvůry tím, že jí obětují hlavu mrtvého prasete. Sami tak vytvoří další objekt rozkladu, symbol zla, kterým se snaží externě vyřešit problém, který lze řešit jen introspektivně. Simon prožívá halucinace ve kterých dochází ke zjištění, že původ zla leží uvnitř nás.

Dochází zde k proměně Britských chlapečků ze sboru ve vražedné bestie. Významným gestem, které pomůže ke zdivočení lovců a symbolicky rozdělí civilizované od divochu je pomalování obličejů (o deindividualizaci v kapitole Vězeňský experiment). Vnímám tento motiv jako velmi výstižný pro celý román. Herci, jenž hrají chlapce, se místo bahnem pomazou krví z uloveného prasete, ta je ve skutečnosti barvou svítící pod UV světlem.

Nejdynamičtějším obrazem celého příběhu je, když v noci pomalování chlapci tančí kolem ohně, oslavují úlovek a zahání strach zpěvem. Je bouřka a chlapci jsou vyděšení, a všechen strach vkládají do nestvůry. Během této scény zabijí, v domněnii že jde o nestvůru, Simona, který se vrací z hory se zjištěním, že nestvůra je jen mrtvé tělo parašutisty (chování davu a rozbor této scény v kapitole Psychologie davu).

Obrázek 17 Pán much – situace 3



Díky UV barvám na obličejích herců, může tato scéna proběhnout v šeru a předat tak divákům zážitek z panické situace, kterou vyděšení chlapci promění v agresi.

Následuje klidná ranní scéna s mrtvým tělem Simona, která potvrzuje, že strůjci destrukce a paniky jsou chlapci sami. Většina chlapců si odmítá přiznat, že jsou za vraždu zodpovědní a krátce na to dochází k rozdělení táborů. Vůdce divošského kmenu Jack v chlapcích živí strach z nestvůry a tvrdí že skupinu ochrání. Při rozdělení táborů se opět spustí stěna s projekční folií a odřízne tak pár chlapců z původního Ralphova tábora na forbině. Na stěnu se promítá skála s hlídkujícími chlapci. Ve stěně zůstane jen úzký průchod uprostřed, který divoši neustále střeží. Při pokusu dvou kmenů o komunikaci, zabije Rotger, jeden z divochů, Čuňase (rozbor této scény na straně 14).

Obrázek 18 Pán much – situace 4



Román končí tak, že v nejnapínavější moment, kdy v chlapcích definitivně vyhrává zlo a pořádají hon na svého kamaráda Ralpha za účelem zavraždit jej, jsou chlapci náhodou objeveni lodí plující kolem. Požár, který znovu založí, za účelem nelebení Ralpha, paradoxně zajistí jejich záchranu. Kapitán lodi svou přítomností boří veškeré zákony a hierarchii, která na ostrově vznikla a směřovala k diktatuře a vraždění neposlušných. Najednou se boj na život a na smrt, který kluci prožili jako realitu, zdá být absurdní a zbytečný.

Obrázek 19 Pán much – situace 5



Já ve svém řešení docházím k podobnému efektu tak, že v nejnapínavější moment, před vraždou Ralpa, se na fóliovou stěnu promítne textová informace o selhání ve hře: „*Mission failed, try again.*“ Chlapci na informaci zareagují civilně, naprosto odlišně než se do této chvíle chovali a celá scéna se resetuje na první obraz.

Obrázek 20 Pán much – situace 6



Vizuální prostředky dosud nejsou záměrně příliš konkrétní, aby divák nevěděl, že se nachází ve virtuální realitě. To se divák dozví až nakonec. Sdělení objasňující, že se příběh odehrál ve virtuální realitě a byl jen hrou, rámuje celý příběh jako misi mezi dobrem a zlem zprostředkovanou skrze současné zábavní médium. Toto řešení tematizuje také dezinformační problematiku, kterou já považuji za relevantnější než vrozené sklony k násilí a nenávisti u většiny populace. Vyhýbám se tak moralizačnímu efektu románu, který je zavádějící a nepravdivý (viz kapitola Nový pohled). Divákovi předkládám nejen otázky lidské podstaty a zda by bez hranic civilizace došlo ke kolapsu lidskosti, ale spíš možnosti přístupu k podobné situaci, relativizaci celé idey zlé lidské podstaty, vliv fixe nebo nepravdivé informace na lidskou psychiku. Neubírám příběhu nijak v jeho dynamice a symbolice, ale výrazně měním orámování celého příběhu tak, jak jej dnes považuji za relevantní.

## 7 Závěr

Diplomová práce přináší osobní pohled na román Williama Goldinga "Pán much" a jeho interpretaci v moderním kontextu. Práce se snažila splnit zadaný cíl, jimž bylo provedení analýzy literárního díla a následný vznik scénografického řešení. V rámci toho práce přinesla reflexi "Pána much" a jeho širšího dopad na současnou kulturu. Při zkoumání románu byl kladen důraz na symbolický význam událostí a postav a jejich aktualizovanou interpretaci. Práce se také zabývala myšlenkou zakořeněného barbarství a narážela na nesoulad s příliš katastrofickým pohledem na lidskou povahu.

Analýza sociologických, filozofických a psychologických hledisek románu vedla k závěru, že zobrazení zla v díle je extrémně nerealistické. Naopak, negativní představa o lidské povaze je často zkreslená a závisí na individuálním vnímání.

Dalším tématem práce bylo pátrání po původu teorie o vrozeném násilí. Současně jsem v této práci pracovala také s opačnými názory, které se snaží vyvážit katastrofický obraz lidské povahy s pozitivními aspekty lidského chování, na základě práce Rutgera Bregmana, který argumentuje, že v zásadě jsou lidé většinou dobří.

V současné době je dystopická tematika velmi populární napříč kulturou a médii. Často se setkáváme s příběhy plnými negativních a fiktivních prvků, jako jsou horory, kriminálky nebo scénáře s apokalyptickou atmosférou. Příběhy, které čteme, vidíme ve filmech nebo slyšíme, mají zásadní vliv na naše myšlení, postoje a názory. Tato práce poskytla úsudek, že popularita dystopických a katastrofických sdělení může vést k dezinformaci a negativním předsudkům o okolním světě. Práce se soustředila na reflexi negativních a dystopických scénářů ve srovnání s pravděpodobnostní realitou. Ne všechny dystopické scénáře lze brát jako realistické výpovědi o lidském chování. I když nás mohou přimět k zamyšlení, jsou spíše fiktivními vyobrazeními. Studium lidského chování ve skutečných válečných situacích ukazuje, že většina lidí se ve chvíli konfliktu nechová tak, jak by se možná očekávalo z pohledu dystopických příběhů. Statistiky ukazují, že vojáci ve válečném konfliktu se často vyhýbají přímému aktu zabíjení. Spíše se snaží ochránit sebe a své spolubojovníky, což zpochybňuje některé stereotypy o lidském chování v konfliktních situacích.

Práce se věnovala také podobnému příběhu, který se skutečně stal a který poskytuje jedinečný pohled na lidskou přirozenost v extrémních podmínkách. Skupina chlapců, kteří se ocitli na opuštěném ostrově Ata po útrapách námořní nehody, ukázala solidaritu a schopnost spolupráce. Tato skutečná událost tak rozšiřuje naše chápání lidského chování a podporuje

myšlenku, že většina lidí má přirozenou tendenci k podpoře a spolupráci, spíše než k násilí a konfliktům. "Pán much" Williama Goldinga a skutečná událost na ostrově Ata nabízejí zajímavé paralely ohledně lidské povahy a schopnosti přežít v izolaci.

Ve spojení s výše uvedenými analýzami a diskuzemi se práce snažila poskytnout širší pohled na vztah mezi literaturou, médií, lidskou morálkou a společenskými hodnotami. Tímto způsobem se práce snažila dojít k hlubšímu porozumění současným trendům v kultuře a společnosti a zkoumala jejich vliv na náš kolektivní pohled na svět.

V neposlední řadě bych ráda zmínila motiv dítěte a jeho symboliku především ve výtvarném umění, jež byl v této práci podstatným aspektem. Dítě je silným emocionálním prvkem ve vizuálním sdělení a umělecké tvorbě. Současné umění často spojuje vyobrazení dítěte s temnotou a pesimismem. Tato negativní tónina může být interpretována jako reflexe současných výzev a úzkostí. Z tohoto motivu jsem následně čerpala ve scénografickém řešení.

Pracovala jsem s literárním dílem "Pán much" jako kvalitní literární fikcí s hlubokou symbolickou rovinou. Ve svém vizuálním řešení byla scénografie inspirována moderními principy fantasy počítačových her. Měnila jsem perspektivu nazírání na toto dílo v souladu s mými závěry z rešerše tak, aby neprohlubovalo mýtus o vrozené lidské tendenci k vzájemné destrukci.

Tato diplomová práce přinesla konkrétní přístup k analýze románu "Pán much" a jeho relevanci pro současnou kulturu. Práce se snažila přispět v otázce, jak může literární dílo odrážet a ovlivnit naše chápání světa a naší role v něm.

## 8 Seznam použitých zdrojů

### Odborná literatura

- ARENDT, Hannah. *Eichmann v Jeruzalémě: zpráva o banalitě zla*. Vydání druhé, opravené, v nakladatelství OIKOYMENH první. Přeložil Martin PALOUŠ. *Knihovna politického myšlení*. Praha: OIKOYMENH, 2019. ISBN 978-80-7298-367-4.
- BACHELARD, Gaston. *Poetika snění*. Praha: Malvern, 2010, s. [1a]. ISBN 978-80-86702-71-.
- BIGLER, R. S., & PATTERSON, M. M. (2017). *Social stereotyping and prejudice in children: Insights from novel group studies The origins of social stereotyping and prejudice in children and adolescents*. In *The Wiley Handbook of Group Processes in Children and Adolescents (str. 184-202)*. John Wiley & Sons, Ltd.
- BREGMAN, Rutger. *Lidstvo: dějiny naděje*. Překlad Veronika HORÁČKOVÁ. Crossover. Praha: Argo, 2022. ISBN 978-80-257-3693-7.
- BURGER, J. M. (2009). *Replicating Milgram: Would people still obey today?* *American Psychologist*, 64(1),
- DE WAAL, Frans. *Bonobo and the Atheist*. WW Norton & Co, 2014. ISBN 0393347796.
- DOUGLASS, Robin. *Hobbes vs Rousseau: are we inherently evil?* *The Institute of Art and Ideas*, Issue 72, 19th March 2019, dostupné: <https://iai.tv/articles/hobbes-vs-rousseau-are-we-inherently-evil-or-good-auid-1221>
- ELLIS, John. *The World War II Databook. The Essential Facts and Figures for All the Combats*, Aurum Press, London 1993
- FISCHER, Peter. e. a., *The Bystander-Effect. A Meta-Analytic Review on Bystander Intervention in Dangerous and Non-Dangerous Emergencies*, *Psychological Bulletin*, roč.137, č. 4. 2011
- FREUD, Sigmund. *Nespokojenost v kultuře*. Praha, 1998,
- FROMM, Erich. *Anatomie lidské destruktivity: můžeme ovlivnit její podstatu a následky*. Praha, 1997
- FROMM, Erich. *Lidské srdce*. Přeložil Miroslav ZŮNA. Český klub. Praha: Nakladatelství Josefa Šimona, 1996. ISBN 80-85637-29-4.
- GARDINER, Morse. *Why We Misread Motives*, *Harvard Business Review* , 2003
- GOLDING, William. *Pán much*. 2., v Odeonu 1. vyd. Přeložil Heda KOVÁLYOVÁ. Klub čtenářů (Odeon). Praha: Odeon, 1993. ISBN 80-207-0424-8

- GREEN, M. C., & Brock, T. C. (2000, November). *The role of transportation in the persuasiveness of public narratives*. *Journal of Personality and Social Psychology*, 79(5), 701. American Psychological Association.
- GROSSMAN, D. (2009). *On Killing: The Psychological Cost of Learning to Kill in War and Society*. Revised edition. Back Bay Books.
- HOBBS, Thomas. *Leviathan, neboli, O podstatě, zřízení a moci státu církevního a občanského*. Přeložil Josef HRŮŠA. Knihovna politických klasiků. V Praze: Melantrich, 1941
- HOLLANDER, Matthew. *The Repertoire of Resistance, Non-Compliance With Directives in Milgram's Obedience experiments*, *British Journal of Social Psychology* roč.54, 2015
- JUNG, C. G. *Archetypy a nevědomí*. Brno: Nakladatelství Tomáše Janečka 1997, s. 238.
- KARTOUS, Bohumil. *No future: vezeme děti na parním stroji do virtuální reality?* Ilustroval Jáchym Bohumil KARTOUS. Praha: 65. pole, 2019. ISBN 978-80-88268-30-7.
- LATANE, B., & NIDA, S. (2011). *Ten Years of Research on Group Size and Helping*. Ohio State University. © 2011 American Psychological Association. 2011, Vol. 137, No. 4, 517–537. 0033-2909/11/\$12.00 DOI: 10.1037/a0023304.
- LE BON, Gustave. *Psychologie davu. Vydání čtvrté, v Portále první, revidované*. Přeložil Ladislav HOFMAN, Zdeněk ULLRICH. Praha: Portál, 2016. ISBN 978-80-262-1028-3
- MACHIAVELLI, Niccolò. *Vladař*. Přeložil Jaroslav ZAORÁLEK. [Praha]: Fortuna Libri, [2022]. ISBN 978-80-7546-402-6.
- MARSHALLI, S.L.A. "Slam". *Men Against Fire: The Problem of Battle Command*. Velká Británie, Eumenes Publishing, 2019.
- MILGRAM, Stenley. *Behavioral Study of Obedience*, *The Journal of Abnormal and Social Psychology* 1963.
- PATOČKA, Jan a Jiří POLÍVKA. *Tělo, společenství, jazyk, svět*. Praha: ISE, 1995, s. 98. ISBN 80-85241-90-0. str. 98
- ROUSSEAU, Jean-Jacques. *O původu nerovnosti mezi lidmi*. Praha: Svoboda, 1949.
- SLATINOVÁ, Markéta. *Lidská destruktivita a svoboda podle S. Freuda, E. Fromma a R. Girarda*. Hradec Králové, 2019. Bakalářská práce. Univerzita Hradec Králové, Pedagogická fakulta, Katedra kulturních a náboženských studií. Vedoucí práce: ThLic. František Burda, Th.D.
- STEVENS, Michael; LIEBER, Kevin a ROPER, Jake. *Mind Field: The Stanford Prison Experiment*. Online. 2018. Dostupné z:



[https://www.youtube.com/watch?v=KND\\_bBDE8RQ&ab\\_channel=Vsauce](https://www.youtube.com/watch?v=KND_bBDE8RQ&ab_channel=Vsauce) [cit. 2024-05-15]

- URBAN, Otto M. (ed.). *Nadějně vyhlídky: dítě v současném českém umění*. Praha: Centrum současného umění DOX, [2022]. ISBN 978-80-87446-58-4.
- ZIMBARDO, Philip G. *Luciferův efekt: jak se z dobrých lidí stávají lidé zlí*. Vydání druhé. Přeložil Radek KAŠPAR, přeložil Marika KRÁLÍKOVÁ. Společnost (Academia). Praha: Academia, 2021. ISBN 978-80-200-3281-2.

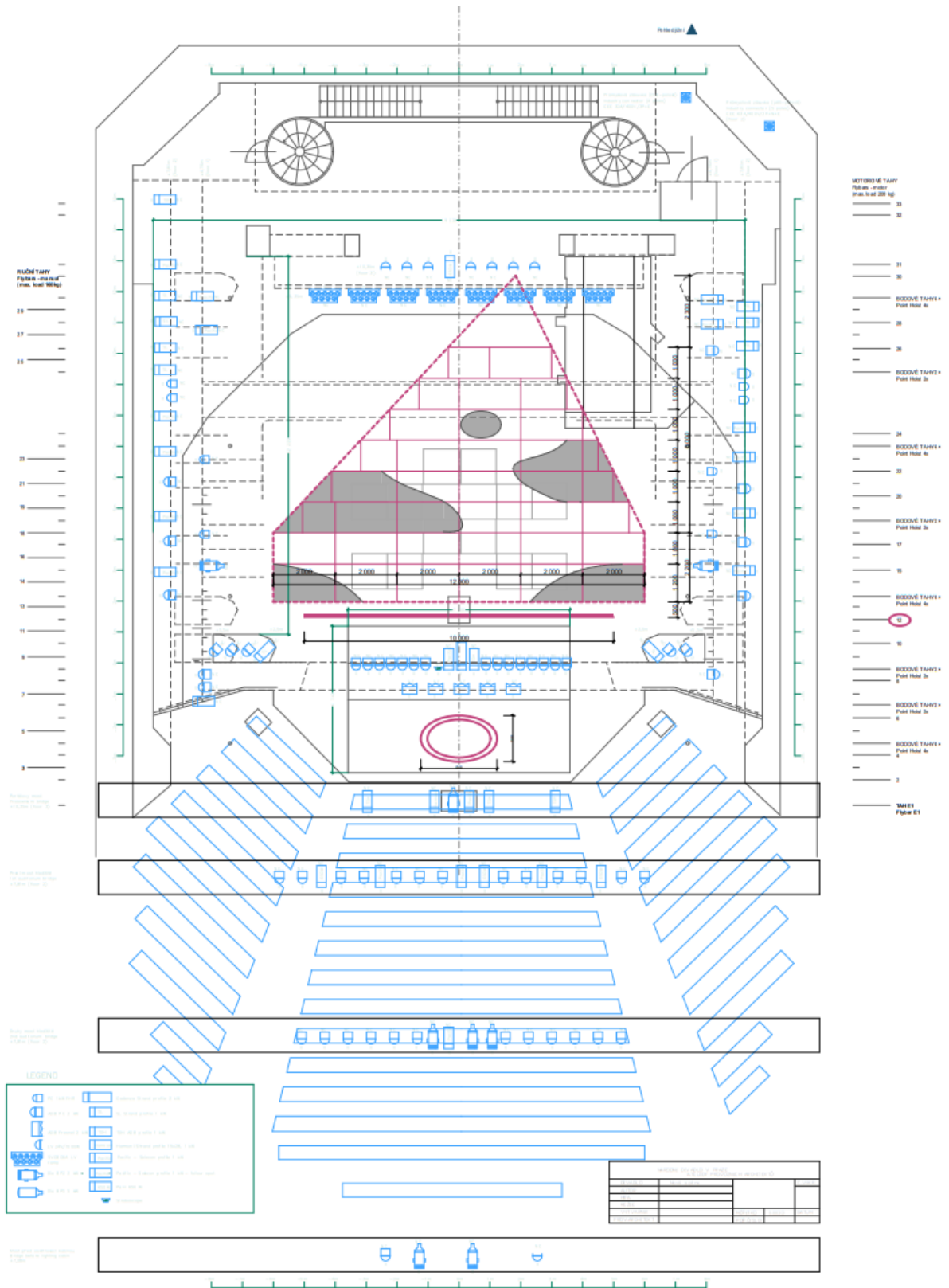
## Prameny

- *The official website of the Nobel Prize: The Nobel Foundation. (online). Stockholm, Sweden. NobelPrize.org, ©2023 dostupné z: <https://www.nobelprize.org/prizes/lists/all-nobel-prizes-in-literature/1989-1980/>*
- *GLOBAL STUDY ON HOMICIDE: Homicide trends, patterns and criminal justice response. © United Nations, Vienna, Austria. United Nations Office on Drugs and Crime, July 2019*
- The South Bank Show, 1980, William Golding S4E2, Melvyn Bragg, video cit.15.5.2024. dostupné: [https://www.youtube.com/watch?v=X3bNdVy9\\_1U&t=1s&ab\\_channel=VideoSparkNotes](https://www.youtube.com/watch?v=X3bNdVy9_1U&t=1s&ab_channel=VideoSparkNotes)
- Docastaway, Six Tongan Castaways in Ata Island | OLD DOCUMENTARY CHANNEL 7, 1966, Channel 7 in Australia, video cit. (1.3.2024) dostupné: [https://www.youtube.com/watch?v=qHO\\_RIJxnVI&t=1s&ab\\_channel=Docastaway-DesertIslandExperiences](https://www.youtube.com/watch?v=qHO_RIJxnVI&t=1s&ab_channel=Docastaway-DesertIslandExperiences)
- The real Lord of the Flies: what happened when six boys were shipwrecked for 15 months. *The Guardian*. 2020, roč. 2020, dostupné: <https://www.theguardian.com/books/2020/may/09/the-real-lord-of-the-flies-what-happened-when-six-boys-were-shipwrecked-for-15-months>
- "Pacific Shipping And Cruising Yachts 1966,Tongan Robinson Crusoes Gaoled After 13 Months On Lonely Isle", *Pacific islands monthly : PIM* [Sydney: Pacific Publications, 1931. Web. 17 května 2024 <http://nla.gov.au/nla.obj-374703920>
- The real Lord of the Flies: what happened when six boys were shipwrecked for 15 months. *The Guardian*. 2020, roč. 2020, dostupné: <https://www.theguardian.com/books/2020/may/09/the-real-lord-of-the-flies-what-happened-when-six-boys-were-shipwrecked-for-15-months>
- POSTMES, Tom, Collective discontent, polarization and protest. ASPO KLI The social animal: Sociale psychologie. Social animal Tivoli 2019 [https://www.youtube.com/watch?v=ZkZHWrYSTkQ&ab\\_channel=ASPOKLIThesocialanimal%3ASocialepsychologie](https://www.youtube.com/watch?v=ZkZHWrYSTkQ&ab_channel=ASPOKLIThesocialanimal%3ASocialepsychologie)

- *URBAN, Otto M. Nadějně vyhlídky. DOX. 2020, roč. 2020,*  
<https://www.dox.cz/program/nadejne-vyhličky>
- *The Whitnes (Americký dokumentární film). režie, James D. Solomon. USA, 2015.*

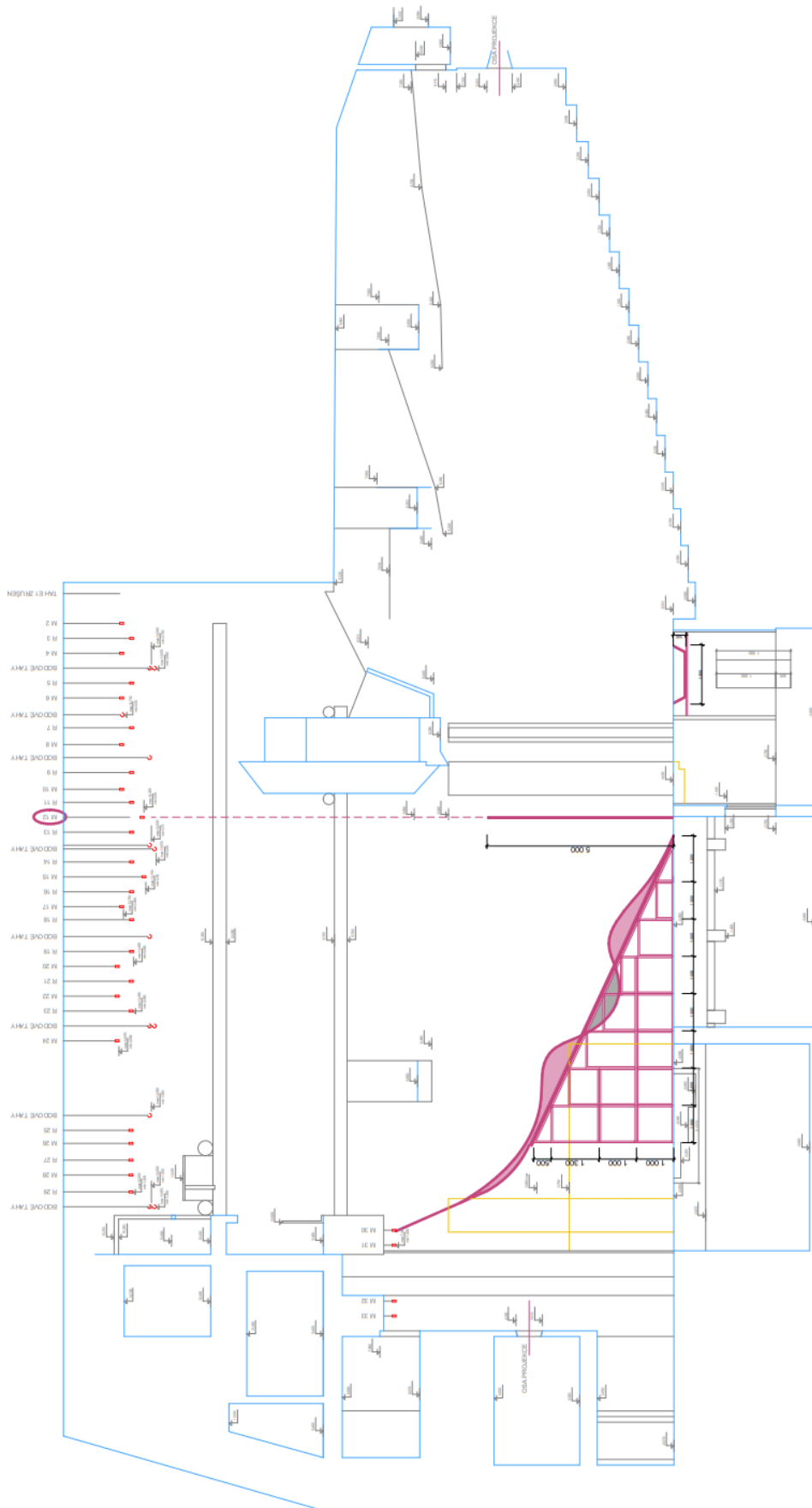
# Příloha 1

Obrázek 21 Půdorys Nové scény ND



# Příloha 2

Obrázek 22 Řez Nové scény ND



## Seznam obrázků

Obrázek 1 Schéma Erich Fromm .....	21
Obrázek 2 Poloha Tongy .....	34
Obrázek 3 Chlapci z ostrava Ata .....	35
Obrázek 4 Školní hřiště – Josef Bolf .....	46
Obrázek 5 Až naprší a uschne - Jakub Janovský .....	47
Obrázek 6 Bruslení – detail, Tulipán a Ledňáček - Bruslení II - Ester Knapková .....	48
Obrázek 7 vlastní tvorba, stáž AVU, 2023, 90 x 45 cm .....	49
Obrázek 8 vlastní tvorba, stáž AVU, 2023, 90 x 45 cm .....	49
Obrázek 9 vlastní tvorba, stáž AVU, 2023, 90 x 45 cm .....	50
Obrázek 10 vlastní tvorba, stáž AVU, 2023, 90 x 45 cm .....	50
Obrázek 11 vlastní tvorba, stáž AVU, 2023, 150 x 90 cm .....	51
Obrázek 12 vlastní tvorba, stáž AVU, 2023, 350 x 150 cm .....	51
Obrázek 13 vlastní tvorba, stáž AVU, 2023, 300 x 150 cm .....	52
Obrázek 14 vlastní tvorba, stáž AVU, 2023, 350 x 150 cm .....	52
Obrázek 15 Pán much – situace 1 .....	55
Obrázek 16 Pán much – situace 2 .....	56
Obrázek 17 Pán much – situace 3 .....	57
Obrázek 18 Pán much – situace 4 .....	58
Obrázek 19 Pán much – situace 5 .....	59
Obrázek 20 Pán much – situace 6 .....	59
Obrázek 21 Půdorys Nové scény ND .....	67
Obrázek 22 Řez Nové scény ND .....	68